



Levanger kommune

# Prosjektrapport for ”Lokale mat- og handtverkstradisjoner”



- et delprosjekt i Levanger kommunes Cittaslow-prosjekt

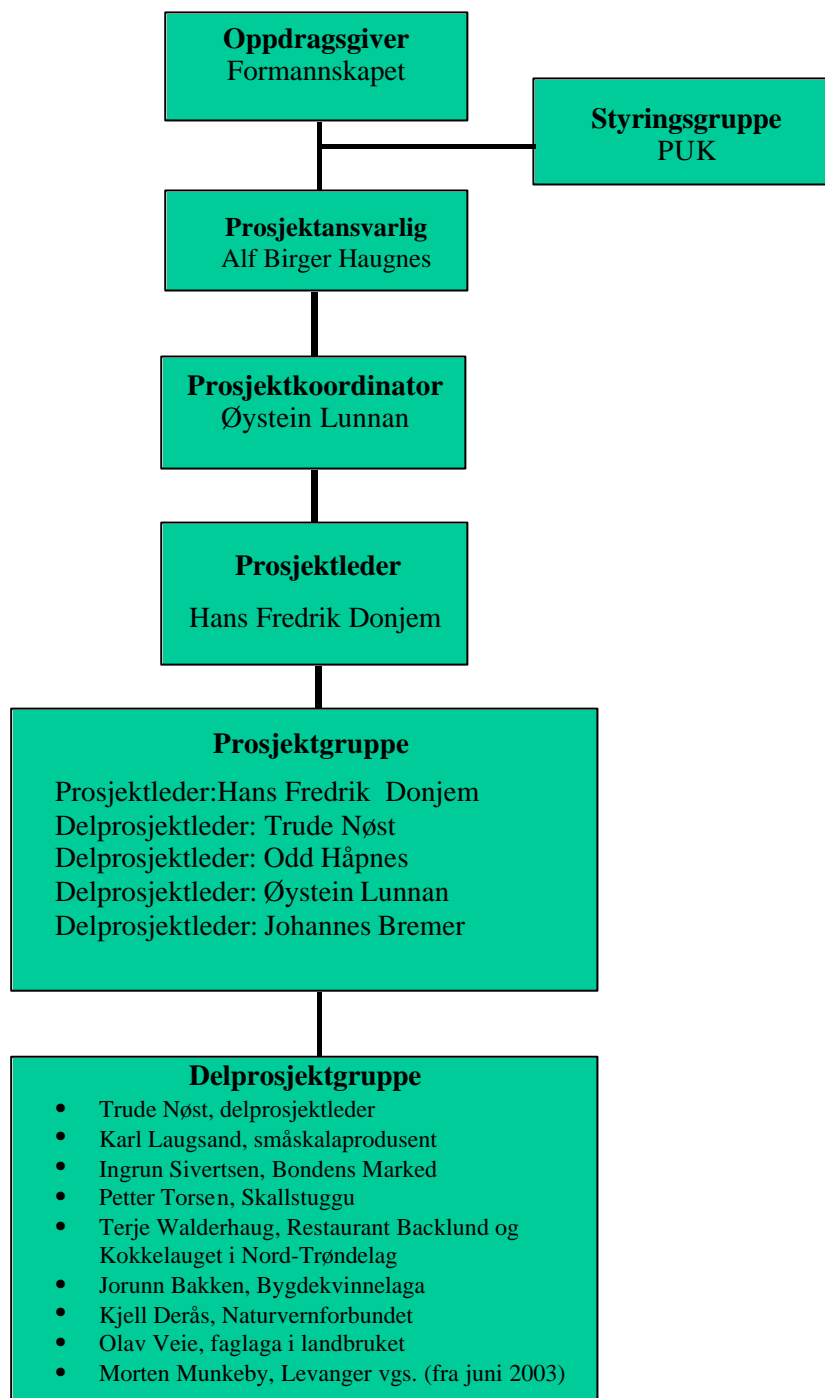
1. Mandat og organisering av delprosjektet.....	3
1.1 Mandat for delprosjektet.....	3
1.2 Organisering av delprosjektet.....	4
2. Oversikt over dagens situasjon lokalt og nasjonale føringer for fagfeltet.....	5
2.1 Nasjonale føringer for fagfeltet.....	5
2.2 Dagens situasjon lokalt for fagfeltet.....	5
3. Registrering av gamle tradisjoner innen mat og handtverk.....	6
4. Vurdering av eksisterende nettverk lokalt og regionalt.....	6
Bondens Marked Trøndelag.....	6
Husflidslag.....	6
Bygdekvinnelag.....	7
Bondelaget og bonde- og småbrukarlaget.....	7
Norsk Gårdsmat Trøndelag.....	7
Økologisk landbruk.....	7
Kompetansenavet for småskala matforedling på Mære.....	8
Matnett.com - Portal for småskala matprodusenter.....	8
Naturvernforbundet.....	8
5. Oppstart av markedsdager i sentrum.....	8
5.1 Etablering av Bondens Marked.....	8
5.2 Markedssalg i sentrum et positivt supplement eller en negativ konkurrent til lokale utsalg direkte fra produsent.....	9
6. Utviklingsoppgaver og forslag til program for kompetanseutvikling.....	10
6.1.Kompetanseutvikling.....	10
Arrangement for å stimulere til nye etableringer.....	10
Etablererkurs.....	10
Profesjonalisering av aktørene.....	10
6.2 Varemerket "Cittaslow" / "Cittaslow"-nettverk.....	10
Forankring hos innbyggerne. Bud nr. 1!.....	10
Etablering av varemerke.....	11
En helhetlig reiselivssatsing.....	11
Markedsføring av Cittaslow/Hjemmeside på internett.....	12
Plan for markedsføring og salg av lokalt produserte varer.....	12
Opplevelsessenter.....	12
6.3 Nye lokale arrangement innen fagfeltet.....	12
Lokal matfestival.....	12
Husflidsdager.....	12
Lokale mat- og handtverkstradisjoner inn i skolen.....	13
6.4 Andre arrangement det har kommet fram ideer om.....	13
Byvandring på egen hånd.....	13
7. Tidsplan for gjennomføring av ulike tiltak innen fagfeltet.....	13

# 1. Mandat og organisering av delprosjektet

## 1.1 Mandat for delprosjektet

<b>Mandat:</b>	<p>Delprosjektet skal gi et grunnlag for videre konkret arbeid i heile kommunen innenfor feltet.</p> <p>Prosjektet skal spesielt fokusere på:</p> <ol style="list-style-type: none"><li>1. Lage en prosjektplan.</li><li>2. Gi en oversikt over dagens situasjon lokalt og nasjonale føringer for fagfeltet. Vurder å starte en registrering av gamle tradisjoner innen mat og handtverk.</li><li>3. Foreslå konkret hvilke områder en skal starte prioriterte utviklingsoppgaver innafor.</li><li>4. Gi konkret vurdering av og forslag til oppstart av markeds- dager i sentrum i løpet av 2003 i samarbeid med gruppa arrangement/profilering. <b>(Konkret gjennomføring legges inn i "Bondes Marked"organisasjon. Tilleggsaktivitet vurderes i gruppa)</b></li><li>5. Gi en vurdering av eksisterende nettverk lokalt og regionalt og foreslå hvordan disse kan utvikles videre.</li><li>6. Foreslå program for kompetanseutvikling innafor ulike deler av fagfeltet.</li><li>7. Vurder effekter spesielt av sammenhengen mellom markedssalg i sentrum og lokale utsalg direkte fra produsent. Utarbeide en tidsplan for gjennomføring av ulike tiltak.</li></ol>
<b>Spesielle premisser</b>	<p>Delprosjektet skal ha faste kontaktpunkt med andre delprosjekt for å drøfte felles problemstillinger lagt inn i prosjektplanen.</p>
<b>Spesielle krav til organisering</b>	<p>Liten prosjektgruppe som underveis har kontakt med aktørene innafor feltet.</p> <p>Hovedkonklusjoner drøftes underveis med prosjektansvarlig</p>
<b>Frist:</b>	<p>Foreløpig resultat klart til 010503.</p> <p>Sluttrapport klar innen 011003.</p>
<b>Ressurser:</b>	<p>Deltakerne dekker selv sine utgifter til møter. Andre utgifter tas opp med prosjektansvarlig.</p>

## 1.2 Organisering av delprosjektet



Delprosjektgruppa startet sitt arbeid 4. mars 2003. Det er avholdt 6 møter i gruppa. Delprosjektleder har deltatt i ett åpent orienteringsmøte i Glassgården den 5. juni 2003. Videre har delprosjektleder deltatt i møter i delprosjektet "Strategisk plan" og i møter i prosjektledergruppen som består av alle delprosjektlederne i Cittaslow-prosjektet, prosjektkoordinator og prosjektansvarlig. Bondens Marked har vært organisert med en egen prosjektgruppe som skulle ivareta planlegging og gjennomføring av Bondens Marked i Trøndelag (Trondheim og Levanger.)

## 2. Oversikt over dagens situasjon lokalt og nasjonale føringer for fagfeltet.

### 2.1 Nasjonale føringer for fagfeltet

Landbruksdepartementet har hovedfokus på to områder, nemlig trygg mat, matmangfold basert på lokale og regionale mattradisjoner og kulturlandskap. Dette er gjennomgående tema i Matmeldinga – St.meld. nr. 40(1997-1998) "Matkvalitet og forbrukertrygghet" og St.meld. nr. 19 (1999-2000) "Om norsk landbruk og matproduksjon". Landbruksdepartementet har flere utviklingsprogram på området, for eksempel Konkurransestrategier for norsk mat og verdiskapingsprogrammet for matproduksjon.

Konkurransestrategiene har ført til merkeordningen Matmerk som nå kan gi tre forskjellige beskyttelsesmerker etter søknad; Beskyttet opprinnelsesbetegnelse, beskyttet geografisk betegnelse og beskyttet tradisjonelt særpreg.

Verdiskapingsprogrammet for matproduksjon skal bidra til å øke produksjon, omsetning og forbruk av spesialiserte matvarer, øke kvalitet, mangfold og valgmuligheter i matvaretilbudet. For Levangers del kan vi nevne at programmet har finansiert oppstarten av Bondens Marked her i Trøndelag og vi har i tillegg fått midler til å gjennomføre orienteringsmøter for å orientere ute i grendene om Cittaslow og samtidig stimulere til at flere satser på foredling av lokale råvarer.

Verdiskapingsprogrammet har utarbeidet en handlingsplan for norsk matkultur som skal bidra til å skape større bevissthet om norsk mat som kulturbærer og identitetsskaper og som potensiale for verdiskaping. Det er videre et mål å sørge for bedre koordinering mellom matkulturtiltak på nasjonalt og regionalt nivå og regioner imellom. Å skape engasjement er et tredje mål.

### 2.2 Dagens situasjon lokalt for fagfeltet

Det er lokale bygdekvinnelag og husflidslag som i dag tar rede på de lokale mat- og handtverkstradisjonene. Disse har medlemsmøter med dette som tema, arrangerer temadager og kurs som er åpne for alle. Museene i kommunen gjør også en jobb med registrering av gammelt handtverk. Brusve museum har i forbindelse med sitt 200 års jubileum hatt utstillinger av gamle klesplagg, landbrukshistorisk utstilling og det er gjennomført ei temauke om lokale mattradisjoner. Bygdefolkets studieforbund i Levanger og husflidslagene gjennomfører hvert år en rekke kurs i mat og handtverkstradisjoner.

En del gårdbrukere har startet med foredling av egne råvarer, men det er ikke et stort utvalg i kommunen enda. Næringen selv uttrykker en viss usikkerhet om størrelsen

på markedet for slike produkter. Utviklingen av Bondens Marked vil gi en pekepinn på det og kan føre til at flere tør å satse.

Det er mange som produserer trearbeid og husflid, men de fleste driver dette på hobbybasis.

### 3. Registrering av gamle tradisjoner innen mat og handtverk

Det er sendt ut en oppfordring til lag og foreninger i kommunen om å gi innspill på hva som allerede finnes av innsamlet materiale i kommunen. Har fått en del tilbakemeldinger som viser at det er gjort litt på dette området. Frol bygdekvinnelag har satt i gang et registreringsarbeid av gamle matoppskrifter. TINE har startet et arbeid med å samle inn tradisjonelle oppskrifter på ost. Elever ved Ytterøy skole har hatt et prosjekt der de har samlet gamle kakeoppskrifter i et eget hefte. Det ble gjort ei registrering av lokale handtverksprodusenter i forbindelse med oppstarten av marsimartnan. I følge John Helge Holmen er det ikke enkelt å finne dette i dag. Det vil antakelig være stort behov for oppdatering av materialet om det finnes.

Ei registrering vil ha historisk verdi. I tillegg kan den fungere som en database for folk som ønsker å starte opp nye produksjoner. Den enkleste måten å få til ei registrering er å organisere det gjennom lokale bondelag, bygdelag og husflidslag. Det er en viss interesse for dette, men det er en omfattende jobb som antakelig må gjennomføres på dugnad. En viss kostnadsdekning kan påregnes via bygdeutviklingsmidler.

#### **Konklusjon:**

Lokale interesseorganisasjoner utfordres til å ta på seg oppdraget.

### 4. Vurdering av eksisterende nettverk lokalt og regionalt

#### **Bondens Marked Trøndelag**

Interimstyre etablert 12.05.2003. Det er etablert markeder i Trondheim og Levanger i første omgang. Nettverket favner de som selv ønsker å tilby sine varer via torgsalg.

#### **Husflidslag**

Det er tre husflidslag i kommunen: Levanger Husflidsforening, Frol husflidslag og Ytterøy Husflidslag. Det er forholdsvis lite kontakt lagene i mellom. Lagene arbeider med følgende saker: Kurs i forskjellige teknikker, aktivitetsdager på skolen,

utstillinger. Deres aktivitet er i stor grad sammenfallende med den aktivitet en ønsker å stimulere til gjennom Cittaslow-satsingen.

### Bygdekvinnelag

Det er fire bygdekvinnelag i kommunen: Frol bygdekvinnelag, Skogn Bygdekvinnelag, Åsen bygdekvinnelag og Ytterøy bygdekvinnelag. Lagene har et samstyre for kommunen som tar tak i felles aktiviteter. Bygdekvinnelaget er en interesseorganisasjon for kvinner på bygdene. Vanlige aktiviteter som lagene arbeider med og som er innenfor Cittaslow-profilen er: Salg av tradisjonsmat på marsimartna, Grønn Gate, feit-tirsdag, bygdadager, kontakt opp mot skolene, kurs i flatbrødbaking og annen tradisjonsmat, temakvelder om husflid og mattradisjoner. Deres aktiviteter er i stor grad sammenfallende med de aktiviteter man ønsker å stimulere til i Cittaslow-prosjektet.

### Bondelaget og bonde- og småbrukarlaget

Det er fem bondelag i kommunen: Frol bondelag, Nettet landbrukslag, Ekne Bondelag, Skogn bondelag og Ytterøy bondelag, Lagene har ett samstyre hvor de tar opp felles saker. Videre er det ette bonde- og småbrukarlag i kommunen. Faglagene er interesseorganisasjoner for landbruksbefolkning og folk som kjenner seg tilknyttet bygdene. Arrangerer Grønn Gate, bygdadager, kontakt mot skolen, åpner gårdene sine for barnehager og skoler. Deler av den utadrettede aktiviteten er sammenfallende med de aktiviteter man ønsker å stimulere til i Cittaslow-prosjektet.

### Norsk Gårdsmat Trøndelag

Det er en felles organisasjon for Norsk Gårdsmat Trøndelag. Det er pr. 23.05.2003 24 medlemsbedrifter i organisasjonen, 13 i Nord-Trøndelag, 2 i Levanger, Heir Østre (egg) og Lylum Gårdsmat (storfe- og svinekjøtt og kjøttprodukter samt utvidet gårdsbutikk, servering). Organisasjonen fungerer godt regionalt men er for liten til å fungere lokalt. Arbeidsmål er blant annet: Markedsføring, nettverk, kompetanseheving. Norsk Gårdsmat gjør en viktig jobb for å hjelpe de som ønsker å starte opp med eget gårdsutsalg og er en klar samarbeidspartner i Cittaslow-arbeidet.

### Økologisk landbruk

OIKOS – Økologisk landbrukslag, ca. 1500 medlemmer. Oikos Innherred har leder fra Levanger. OIKOS skal arbeide for å fremme målene og idegrunnlaget i økologisk landbruk og styrke det økologiske miljøet i Norge. Sentrale samarbeidsprosjekt: Økobønder i butikk, produktutvikling, utstillingsvindu. Trøndelag økologiske forsøksring fremmer interessen for økologisk landbruk. Cittaslow-prosjektet bør søke samarbeid med dette miljøet for å øke produksjonen av økologiske varer i Levanger.

## Kompetansenavet for småskala matforedling på Mære

Navet skal være pådriver og koordinator for utvikling av gode tiltak retta mot småskala matprodusenter. Kompetansenavet på Mære skal dekke hele Midt-Norge. Småskala matprodusenter skal få et godt utbygget kompetansetilbud som fremmer verdiskapning uavhengig av lokalisering og type produkter innen 2007. Målet er å utnytte og koordinere matfaglige kompetansemiljøer over hele landet for å øke verdiskapning hos småskala matprodusenter.

## Matnett.com - Portal for småskala matprodusenter

Matnett.com er en kunnskapsportal for småskala matprodusenter som utvikles i forbindelse med SNDs programsatsing Verdiskaping Mat. Der finnes følgende:

- ✘ Råd og veiledning i en oppstartfase.
- ✘ Aktuelt fagstoff.
- ✘ Oversikt over aktiviteter (kurs, messer med mer over det ganske land og studieturer til utlandet)
- ✘ Linker til andre nettsted

## Naturvernforbundet

Jobber med Trygg Mat-strategi og miljø og er derfor en naturlig samarbeidspartner. Naturvernforbundet har lag i Levanger.

### Vurderinger

De etablerte nettverkene er organisert via landsdekkende organisasjoner. Cittaslow-prosjektet vil ikke ha innflytelse på utvikling av disse nettverkene. Nettverkene er imidlertid viktige samarbeidspartnere for Cittaslow-prosjektet og det er avgjørende viktig å få dem med på laget. Et viktig tiltak blir å informere de eksisterende nettverkene om vår eksistens og våre planer. Bygdekvinnelaget, Bondelaget og Naturvernforbundet er med i delprosjektgruppa. Det er videre sendt ut informasjon til husflidslag, bondelag og bygdekvinnelag i kommunen om arbeidet, men det er ikke nok til at de er godt informert.

# 5. Oppstart av markedsdager i sentrum

## 5.1 Etablering av Bondens Marked

Møter med småskala matprodusenter og handtverksprodusenter i området vinteren/våren 2002/2003 konkluderte med at de ville søke om å delta som pilot i Bondens Marked og at det skulle etableres et marked på torget i Levanger sentrum. Levanger ble valgt ut som en av ni steder som fikk delta i pilotprosjektet til Bondens Marked. Det ble etablert en egen organisasjon Bondens Marked Trøndelag som har i oppgave å organisere torghandelen i Levanger og Trondheim. Bodholderne er

andelseiere i laget. I perioden fram til nyttår 2004 er det valgt et interimstyre for organisasjonen hvor Randi Lynum sitter fra Levanger. Fylkesmannen i Nord-Trøndelag er sekretariat for styret. Markedsplassen Levanger har tatt på seg å organisere de enkelte markedsdagene. Landbruksenheten i Levanger kommune deltar i ei planleggingsgruppe og bistår der det er nødvendig nå i startfasen. Målet er at Bondens Marked Trøndelag på sikt skal drive aktiviteten selv.

"Verdiskapingsprogrammet for mat" gir støtte i en oppstartfase på tre år. Det er også innvilget midler til oppstartfasen fra Levanger Næringssselskap.

Det har deltatt mellom 10 og 12 aktører på hver markedsdag fram til nå. Omsetningen har vært ca.80.000 – 90.000 kr, noe aktørene sier seg fornøyd med.

### **Konklusjon:**

Markedsdagene er etablert i regi av Bondens Marked som et av de første synlige bevisene på vellykkede tiltak innen Cittaslow.

## **5.2 Markedssalg i sentrum et positivt supplement eller en negativ konkurrent til lokale utsalg direkte fra produsent**

Småskalaprodusentene i området har forskjellig holdning til effekten av markedssalg i sentrum på lokale utsalg.

Bondens Marked vil være markedsutsalg som antakelig vil gjennomføres en til to ganger pr. måned. Med den frekvensen vil utsalgene ikke konkurrere ut gårdsutsalgene. Markedsdager i det omfanget vil kunne bli noe mer enn utsalg, for eksempel salg og servering av mat, underholdning og kokker som presenterer tradisjonsmat og nye matretter basert på lokale råvarer. Markedsdager i et slikt konsept vil heller fungere som en markedsføring av gårdsbutikkene enn som en konkurrent.

Markedsdager en gang pr. uke vil nok merkes på salget i gårdsbutikkene. Imidlertid kommer det an på hvordan markedsdagene vil påvirke folks handlevaner. Ukentlige markedsdager vil ikke gi mulighet til større programsatsinger ut over det å selge maten. Man er fortsatt usikker på hva som må til for å trekke folk til markedene om bodene er nok eller om man trenger tilleggsaktiviteter. Dette må derfor prøves ut og erfares etter hvert i prosjektet.

### **Konklusjon:**

I første omgang er det vedtatt å ha markeder hver 14. dag. Man holder et våkent øye med utviklingen i prøveperioden, dvs. de nærmeste tre årene.

## 6. Utviklingsoppgaver og forslag til program for kompetanseutvikling

### 6.1. Kompetanseutvikling

Kompetanseutvikling innen fagfeltet tilbys allerede i dag i fra Bygdefolkets studieforbund og delvis av Levanger videregående skole. I tillegg har vi nå en regional aktør som selv tilbyr kompetanseheving og som er et nettverk for alle kompetansetilbydere innen foredling av lokale råvarer og lokale mattradisjoner, nemlig kompetansenavet på Mære.

#### Arrangement for å stimulere til nye etableringer

Cittaslow-prosjektet må stimulere til at flere vurderer å starte med foredling av lokale råvarer. Det arrangeres i dag en rekke kurs og samlinger i regionen. Det kan imidlertid være et poeng å tilby i første rekke orienteringsmøter rundt om i kommunen, der vi inviterer navet på Mære som kompetansekoordinator, SND og andre viktige samarbeidspartnere til å delta.

#### Etablererkurs

Innhold: Forretningside, strategiske analyse, markesanalyse, produktutvikling, salg.

#### Profesjonalisering av aktørene.

Konkrete ønsker om kurs: I arbeidet med Bondens Marked har det kommet fram ønsker om kurs i markedskunnskap (bla. prissetting), markedsføring (bla. merking), salg, emballering og hygiene. Aktuelle arrangører er Navet på Mære, Levanger vgs., Norsk Gårdsmat.

Det er planlagt et møte på nyåret i 2004 hvor Bondens Marked, Levanger videregående og kompetansenavet på Mære skal evaluere Bondens Marked på Levanger. Behovet for økt kompetanse vil bli vurdert på møtet.

### 6.2 Varemerket "Cittaslow" / "Cittaslow"-nettverk

#### Forankring hos innbyggerne. Bud nr. 1!

Det er avholdt en del møter om Cittaslow, men alle har vært i sentrum. Folk ute på bygda har ikke et forhold til Cittaslow og interessen er lav. Bygdebefolkningen må involveres og man må formidle den gjensidige avhengighet som er mellom byen og

grendene og at alle vil tjene på Cittaslow. man kan involvere bygdafolk ved å sette Cittaslow på saklista på små og store arrangement som allerede er godt etablerte.

### Etablering av varemerke

Inderøy-kommune og næringsdrivende innen lokal matproduksjon og handtverk har gjort et skikkelig stykke arbeid med etableringen av "Den Gyldne Omvei". Dette har resultert i økt tilstrømming av reisende til Inderøy og økt markedsføring av de som produserer kvalitetsvarer/- tjenester i kommunen. Videre har deltakerne i nettverket stimulert hverandre til å holde en høy standard på alt de gjør.

For å synliggjøre Levanger som Cittaslow-by og samtidig synliggjøre/markedsføre det som produseres av kvalitetsvarer i Levanger må det utvikles et Cittaslow-varemerke og evt. et Cittaslow-kvalitetsnettverk. Det må stilles en del kvalitetskrav for å få anledning til å benytte merket. Kommunen som i starten er den naturlige eier av merket, må stille kvalitetskrav. Organiseringen rundt merkeordningen kan senere settes bort til en "medlemsorganisasjon/andelslag" dersom det er av interesse. Merket må være et fortrinn som kan brukes i markedsføringen av bedriftene og kommunen.

Kommunen kan for eksempel gi garantier om at de legger sine arrangement til de reiselivsbedriftene som har merket og bør stille krav om at menyen ved arrangementene har et visst innslag av lokale råvarer evt. lokale oppskrifter. Kommunen kan kjøpe sine gaveartikler fra lokale bedrifter som har Cittaslow-merket.

Kriterier som kan tenkes satt for merket kan være: Kvalitet, servicegrad, markedsføring av andre i Cittaslow-nettverket, åpningstid, innslag av lokale råvarer, lokal kultur med mer. Innslag av kriterier som ligger i slow-food-konseptet kan benyttes.

Det bør benyttes et profesjonelt profileringsbyrå til å ta på seg jobben. Inger Rian har gjort en god jobb i Stjørdal og benyttes til profilhåndbok i kommunen. Hennes kompetanse bør brukes til å bygge opp en helhetlig plan i Levanger.

### En helhetlig reiselivssatsing

For å få profilert Levangers flotte natur og kultur samt alt det som produseres i kommunen anbefales det at det etableres et turist-/reiselivs-/profileringskontor som har ansvar for en samlet profilering av Levanger som Cittaslow-by/-kommune. kontoret må lage en samlet strategi for hvordan Cittaslow skal forankes hos folk. Kontoret vil være kommunikasjonsansvarig for alle arrangement og all profilering. Ideer: Levanger som konferanseby, lokale matfestivaler, tur og opplevelsespakker, utvikling av guider vil naturlig ligge til dette kontoret.

Arbeidet med dette bør det sentrale prosjektet ta ansvar for, men en slik innsats vil være viktig for aktørene innen lokal matforedling og handtverksproduksjon.

## Markedsføring av Cittaslow/Hjemmeside på internett

Markedsføring av at Levanger er Cittaslowkommune og lenker til tilbud i kommunen bør være forsida i Levanger kommune. Levanger kommunes administrative og politiske organisering bør bli en lenke på forsiden hvor dagens hjemmesides hovedfunksjoner legges bak. Hjemmesiden bør gi en visuell framvising av en del av tilbudene, og lett gi søkeren innblikk i hva som finnes i Levanger.

## Plan for markedsføring og salg av lokalt produserte varer

Dette må lages sammen med en arrangementsplan (For eksempel bygdekvinnelagets feittirsdaysarrangement og andre liknende må innpå denne planen). Et nettverk for de som driver med salg av varer i kommunen bør ha en markedsføringsplan.

## Opplevelsessenter

Museene, lokale utsalgssteder og Skallstuggu med Frolfjellet som spesialitet, er det nærmeste vi kommer opplevelsessenter i Levanger i dag. Et besøks-/opplevelsessenter i Cittaslow-regi kan godt legges til for eksempel Brusve, men man kan også se for seg et opplevelses-/multimediasenter i tilknytning til profileringskontoret for eksempel lagt til rådhuset. Her kunne det vært utstillinger og kontinuerlig visning av en film som presenterer kommunen (interaktiv reise i kommunen), mulighet til å søke på nett, koblet til profileringskontorets bistand til å veilede folk slik at de lett finner fram til kommunens tilbud. Salg av lokalt produsert handtverk kan legges til et slikt senter. Et utsalgssted for mange små etablererne som produserer kvalitetshandtverk finnes ikke i sentrum og er savnet.

## 6.3 Nye lokale arrangement innen fagfeltet

Delprosjektgruppa vil først understreke at det er viktig å samkjøre det som allerede finnes lav eksisterende arrangement og aktiviteter. Videre er det nødvendig at alle delprosjektene samkjøres til ett felles prosjekt.

### Lokal matfestival

Gjennomføres i juni eller august. Et utvidet Bondens Marked hvor restaurantbransjen deltar mer aktivt, det kan arrangeres kokkekurs, konkurranser om beste kvalitet, kokkekonkurranser, verdensrekordforsøk, frokostbord i den nye gågata (07.06.05), jordbærfestival med grilling, Åpen Gård-arrangement, biff-festival, potetfestival, morellfestival med mer.

### Husflidsdager

En helhetlig plan/oversikt over når det arrangeres salgsutstillinger gjennom året. Salgsutstilling over ei helg i sentrum som supplement til marsimartna og

sommermarkna. Vurderes opp mot å få til et felles utsalg drevet i tilknytning til et opplevelsessenter i sentrum.

### Lokale mat- og handtverkstradisjoner inn i skolen

Lokale lag og foreninger samt næringlivet bør lage pakker som tilbys i skolene hvor fagfeltet er i fokus. Noe gjøres i dag, men mye kan systematiseres mer. Ta kontakt med skolene for å høre om de er interessert og hvilke premisser de setter for slikt arbeid (bla. at det skal være gratis...).

## 6.4 Andre arrangement det har kommet fram ideer om

### Byvandring på egen hånd

Lage plakater på sentrale bygninger i sentrum som forteller bygningens historie. Kart tilpasset byvandring på egen hånd.

## 7. Tidsplan for gjennomføring av ulike tiltak innen fagfeltet

En del av de foreslåtte tiltak er avhengig av samkjøring med de andre prosjektene for å få til noe. Når vi kan starte nettverksbygging innenfor Cittaslow og felles markedsføring er avhengig av hvor raskt vi får stablet merket og kvalitetskravene på beina. Dette må gjøres bransjeovergrepene. Her settes det opp forslag til tiltaksplan for de aktiviteter som går bare på lokale mat- og handtverkstradisjoner:

1. Lokal matfestival 07.06.04 (og helga før) er en bra dato for å planlegge et slikt arrangement. 070605 er en organisasjon som jobber for å ta tida tilbake og de oppfordrer folk til å ta seg ekstra tid til å nyte lunsjen denne dagen. Ta en halvtime ekstra fri og gå ut for å nyte maten. Vi kan lage et lunsjbord i hele gågata (sponset...) hvor folk inviteres til lunsj. Helga i forkant kan vi ha hatt en matfestival, som avsluttes med lunsj på mandag.
2. Kurs for å profesjonalisere aktørene. Kan utarbeides og gjennomføres med en gang. Det er allerede etterspurt blant aktørene innen Bondens Marked.
3. Orienterings-/stimuleringsmøter. Arrangeres vinteren 2004 som en møteserie ute i grendene. Disse vil bidra til forankring av Cittaslow og til å opplyse om de muligheter som finnes til etablering av foredling.)
4. Lokale mat- og handtverkstradisjoner inn i skolen. Må i første omgang sjekke om skolene er interessert.
5. Etablererkurs. Vurderes i etterkant av orienteringsmøtene.
6. Registrering av lokale mat- og handtverkstradisjoner.
7. Det inviteres til to informasjonsmøter om økologisk produksjon, ett med tema økologisk kornproduksjon og ett med tema økologisk grønnsaksproduksjon.