



**Levanger kommune**

# **Budsjett 2005**

Rådmannens forslag til  
formannskapetets møte  
22.november 2005

(rev. 01.12.04 – rev. 15.12.04, appendix 13 rettet opp)

## INNHOLDSFORTEGNELSE

<b>1. RÅDMANNENS INNLEDNING.....</b>	<b>4</b>
<b>2. STATSBUDSJETTET.....</b>	<b>6</b>
<b>3. DIALOG – OG STYRINGSHJUL .....</b>	<b>7</b>
<b>4. STATUS VED INNGANGEN TIL 2004.....</b>	<b>8</b>
1.1 HOVEDTALL FRA REGNSKAPET 1997-2003 .....	8
1.2 DRIFTSRESULTAT 1997-2003 .....	9
1.1 INVESTERINGER OG LÅNEGJELD .....	9
1.3 ÅRSVERK .....	10
1.4 SYKEFRAVÆRSUTVIKLING TIL OG MED 3.KV-2004 .....	10
1.5 BEFOLKNINGSUTVIKLING.....	11
<b>5. INNTEKTSSYSTEMET FOR 2005 .....</b>	<b>11</b>
<b>6. KOSTRADATA FOR LEVANGER OG VERDAL 2003.....</b>	<b>12</b>
<b>7. EVALUERING AV OMSTILLINGENE I LEVANGER 2002-2004.....</b>	<b>12</b>
<b>8. VISJON/MÅL.....</b>	<b>16</b>
<b>9. BRUKEN AV EIENDOMSSKATTEN.....</b>	<b>16</b>
<b>10. MÅL- OG STYRINGSKORT FOR 2005.....</b>	<b>17</b>
<b>11. BUDSJETTFORSLAG 2005 - HOVEDOVERSIKT.....</b>	<b>18</b>
<b>12. BUDSJETTFORSLAG 2005 – PR ANSVAR MED KOMMENTARER.....</b>	<b>19</b>
100 POLITISKE ORGANER.....	21
110 RÅDMANNEN MED STAB.....	21
130 FELLESOMRÅDER .....	21
131 NÆRINGSARBEID.....	22
133 KIRKER MV. ....	22
134 KOMMUNESKOGENE.....	22
150 SERVICEKONTORET .....	23
160 INNVANDRERTJENESTEN .....	23
OPPVEKST- GENERELL KOMMENTAR .....	25
370 STAUPSHAUGEN VERKSTED .....	26
380 DISTRIKT NORD.....	26
390 DISTRIKT SØR.....	27
500 KULTUR.....	28
530 FESTIVITETEN .....	28
630 DRIFT OG ANLEGG.....	29
640 BYGG- OG EIENDOM.....	30
660 VANN OG AVLØP .....	31
670 VEG, PARK OG PARKERING .....	31
680 BRANN- OG FEIERVESEN .....	32
SKATT, RAMMETILSKUDD OG FINANS.....	32
<b>13. INNHERRED SAMKOMMUNE.....</b>	<b>33</b>
<b>14. INVESTERINGSBUDSJETT 2005 .....</b>	<b>34</b>

<b>15. VEDLEGG: OMTALE AV ENHETENE INNENFOR OPPVEKST BASERT PÅ TILDELTE RAMMER UTEN STRUKTURELT GREP.....</b>	<b>38</b>
210 MULE OPPVEKSTOMRÅDE.....	38
220 LEVANGER SKOLE.....	39
230 HALSAN/MOMARKA OPPVEKSTSENTER.....	39
235 NESHEIM SKOLE.....	39
240 SKOBN BARNE- OG UNGDOMSSKOLE.....	40
250 EKNE/TUV OPPVEKSTSENTER.....	41
260 ÅSEN OPPVEKSTSENTER.....	42
270 YTTERØY OPPVEKSTSENTER.....	42
280 FROL OPPVEKSTSENTER.....	43
290 NESSET UNGDOMSSKOLE.....	44
<b>16. VEDLEGG 1 GEBYRER OG BETALINGSSATSER.....</b>	<b>45</b>
<b>17. VEDLEGG 2 ØKONOMIREGLEMENT.....</b>	<b>59</b>

## 1. Rådmannens innledning

Rådmannens forslag til budsjett bygger på kommunestyrets behandling av økonomiplan 2005-2008. I møtet 16.09.2004 ble det flertall for følgende endra prioritering i forhold til formannskapets forslag og 2004-budsjettet:

- Redusert eiendomsskatt
- Redusert ressursinnsats i grunnskolen
- Reduserte felleskostnader

Disse prioriteringene er lagt til grunn for arbeidet med budsjett 2005.

Selv om det som følge av nasjonale prioriteringer er et svært stramt budsjett, er følgende områder styrket betydelig i forhold til 2004:

- Næringsutvikling
- Barnehager
- Brann- og feiervesen

Nye Breidablikktunet vil bli tatt i bruk våren 2005. Dette betyr et løft for eldreomsorgen i kommunen, men det er ikke funnet rom for den planlagte økning i bemanning, slik at driften blir mer krevende enn forutsatt. Også for pleie og omsorg for øvrig er en nødt til å redusere aktiviteten.

For andre år på rad senkes kloakkgebyrene. De ble redusert med 4% i 2004. Nå foreslås ytterligere 6% reduksjon, mens det foreslås å senke årsavgiften for vann med hele 12%. For en gjennomsnittlig husholdning betyr dette ca 400 kr i sparte årlige avgifter.

Slik kommuneøkonomien er for tiden er det kun eiendomsskatt som Kommunestyret kan benytte til å holde oppe et høyere aktivitetsnivå enn de frie inntektene gir rom for. Hver 10-dels promille gir ca 600 000 i inntekt for Levanger kommune. Rådmannen legger ikke skjul på at det kunne vært naturlig å øke denne i et år hvor det generelle skattenivået reduseres betydelig. Ikke minst det at den generelle boligbeskatningen reduseres ville gjort dette mulig. Likevel foreslås samme eiendomsskattesats som for 2004, dette i samsvar med kommunestyrets vedtak i økonomiplanen.

Når det gjelder investeringer blir det betydelig reduksjon i forhold til 2004. Som følge av regjeringens forslag om pause i finansieringsordningen for skolebygg og manglende ramme til drift av nye lokaler, er det kun funnet start på Frol barne- og ungdomskole.

Kommunen har siden 2001 hatt som hovedmål å nedbetale akkumulert underskudd. Vi ligger på etterskudd i forhold til planene. Slik det nå ligger an kan en i beste fall dekke inn kommunens akkumulerte underskudd, som var 18,4 mill pr 1.1.2004, i løpet av 2005.

Renter og avdrag utgjør 7-8% av driftsinntektene. Sammen med Verdal kommune har rådmannen engasjert profesjonell finansforvalter, hvilket har ført til betydelige besparelser. Likevel vil kapitalkostnader ta en større del av driftsinntektene i 2005 enn budsjettet i 2004. Mest fordi budsjettet for 2004 inneholdt utrealistiske krav til avkastning fra Levanger boligforvaltning KF samt at det ikke ble tatt tilbørlig hensyn til redusert renterefusjon fra vann og avløp.

For Levanger kommune utgjør lønnsutgiftene vel 70 % av de totale driftskostnadene. Redusert aktivitet er derfor ensbetydende med bemanningsreduksjon. Sammenlignet med bemanningssituasjonen høsten 2004 vil det totalt ligge en nedbemanning på ca 20 årsverk i budsjettforslaget for 2005. Dette kommer i tillegg til en reduksjon på ca 100 årsverk de siste 5 årene. Dette betyr selvsagt at mange brukere oppfatter kommunes tjenester som dårligere, samt at mange kommunalt ansatte får en enda tøffere hverdag. Det er da viktig å satse på arbeidsmiljøtiltak og ledelsesutvikling. For å lykkes er vi avhengig av å ha "motiverte,

kompetente og kreative medarbeidere som utnytter knappe ressurser til beste for innbyggerne” Det hadde vært ønskelig å kunne satse mer på kompetanseutvikling enn det budsjettet gir rom for.

Den 15.11.2004 leverte konsulentfirmaet Via Vassli sin evalueringsrapport om omstillingene i Levanger de siste årene. Rapporten indikerer at det er et betydelig behov for ytterligere tiltak for at Levanger skal få orden på sin økonomi. Noen av Vassli sine funn er følgende:

- vi hadde lavere netto driftsresultat i 2003 enn i 2001.
- vi har både lavere inntektsvekst og kostnadsvekst enn sammenlignbare kommuner
- vi har for lav produktivitet i tjenesteproduksjonen
- vi har for store kapitalkostnader i forhold til driftsinntektene

Vassli foreslår at det søkes etablert en dugnad a la den vi hadde i 2001 og den politiske ledelsen har tatt initiativ til en egen prosess som vil kunne ende opp i et mer langsiktig og forutsigbar styring av kommunen.

Rådmannen anser dette som særdeles viktig, men foreslår at vi allerede for budsjettet 2005 tar noen grep basert på Vassli-rapporten:

- Eiendomsskatten økes til det nivå den lå på i ”Forny-2001-planen”, 4 o/oo, for 2005 slik at det akkumulerte underskuddet kan nedbetales dette året.
- En av skolene i sentrum legges ned fra 1.8. 2005 uten at det fjernes ressurser fra oppvekstsektoren. Dermed vil bundne ressurser i bygg og administrasjon frigjøres til kvalitetsforbedrende tiltak.
- Reduserte investeringer som medfører kapitalkostnader til et nivå som gir redusert lånegjeld for disse områdene.

## 2. Statsbudsjettet

Kommunesektoren er den største enkeltsektoren i samfunnet. I henhold til regjeringens forslag til Statsbudsjett for 2004 de totale inntektene for kommunesektoren i 2005 forventet å bli 225 mldr. Til sammenligning er Statsbudsjettet på 655 mldr. Skiftene regjeringer har i alle år brukt kommunene som regulatorer for temperaturen i økonomien. Statsbudsjettet er derfor helt avgjørende premisse for Kommunebudsjettene.

Fra 2004 til 2005 har regjeringen lagt opp til en nominell vekst i kommunesektorens frie inntekter på 4,3 prosent på landsbasis. Veksten er da regnet fra anslag på regnskap for 2004, hvor skatteanslaget er nedjustert med 1 mrd. kr i forhold til anslaget i revidert nasjonalbudsjett.

Realvekst i kommunesektorens samlede inntekter på knapt 2 ¾ mrd. kr eller 1 ¼ %. Frie inntekter økes med 1 mrd. kr., herav ½ mrd. kr. til kommunene, inkl 135 mill. til økt timetall i grunnskolen. Dette gir en sterkere relativ vekst i de frie inntektene til fylkeskommunene enn til kommunene, og er begrunnet i økningen av antall elever i videregående opplæring.

Selskapsskatten tilbakeføres delvis fra 2005 med ca. 5,5 mrd. kr. Samtidig med statsbudsjettet legges det fram en stortingsmelding om tilbakeføring av en del av selskapsskatten til kommunene og omlegging av inntektsutjevninga. Selskapsskatten i 2005 og 2006 vil bli tilført som rammeoverføring. Levanger kommunes andel er beregnet til ... mill kr på bakgrunn av skatteregnskapet for 2002.

Som ledd i omlegging av inntektssystemet legges det opp til at skattedelen av kommunens samlede inntekter skal øke fra 48 % i 2004 til 50 % i 2005. Det forventes en økning i skatteinntektene på 4,5 % fra 2004.

Når det gjelder grunnopplæringen utvides undervisningen med 4 uketimer ekstra for 1-4 klasse, økt tilskudd til språklige minoriteter, 500 mill kr. til kompetanseheving, 135 mill kr. til utvidet timetall i grunnskolen til kommunene, 40 mill kr. til nye læreplaner.

Tilskudd til barnehager økes med 1,2 mrd kr. Utbygging prioriteres foran lavere foreldrebetaling nå. Skjønnsmidlene økes med helårseffekt av midlene som blir utbetalt i 2004, maksimalpris trinn 2 utsettes. Videre innføring av økonomisk likeverdig behandling ved at kommuner som bruker kostnadsdeknings-prinsippet skal finansiere private barnehager slik at samlet offentlig tilskudd utgjør minst 85 % av det kommunale barnehager får.

Tilskudd til psykiatri økes med 0,4 mrd. kr.

Økt arbeidsgiveransvar for sykelønn ved at arbeidsgiverperioden i sykelønnsordningen reduseres til to uker. Samtidig innføres en egenandel på 10 % for arbeidsgivere i trygdeperioden.

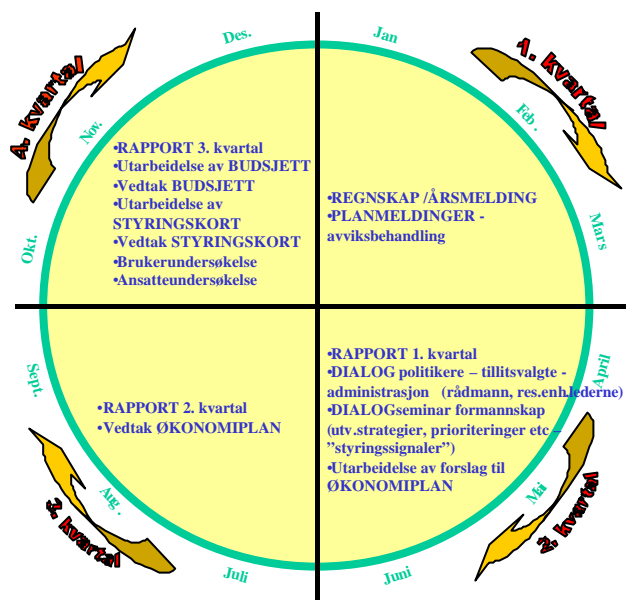
Moms økes med 1 %. Pga momskompensasjonsordningen gir ikke dette utslag for kommunene. Anslått pris og kostnadsvekst i kommunesektoren i 2005 er på 3,2 % fordelt med 4 % på lønn og 1,67 % på varekjøp.

Under innspurten av budsjettarbeidet ble det oppnådd enighet mellom regjeringspartiene og Fremskrittspartiet i Stortinget. Forliket innebærer at kommunene blir kompensert 1,8 mill kr i 2004 som følge av den store skattesvikten. Levanger kommunes andel av denne er 7 mill kr. I tillegg ble det enighet om å øke rammetilskuddet for 2005 med 600 mill kr, noe som utgjør ca 2,5 mill mer enn regjeringens opplegg for Levanger kommune. I rådmannens forslag til budsjett er det tatt utgangspunkt i de nye beregningene av skatt og rammetilskudd.

Forliket innebær også at endringen i sykelønnsrefusjonen ikke slår ut før 1.7. For Levanger kommune sin del kan utslaget av dette bli bortimot 1 mill kr i 2005.

### 3. Dialog – og styringshjul

I 2002 ble følgende dialog- og styringshjul for bl.a budsjett- og økonomiplanarbeidet vedtatt:

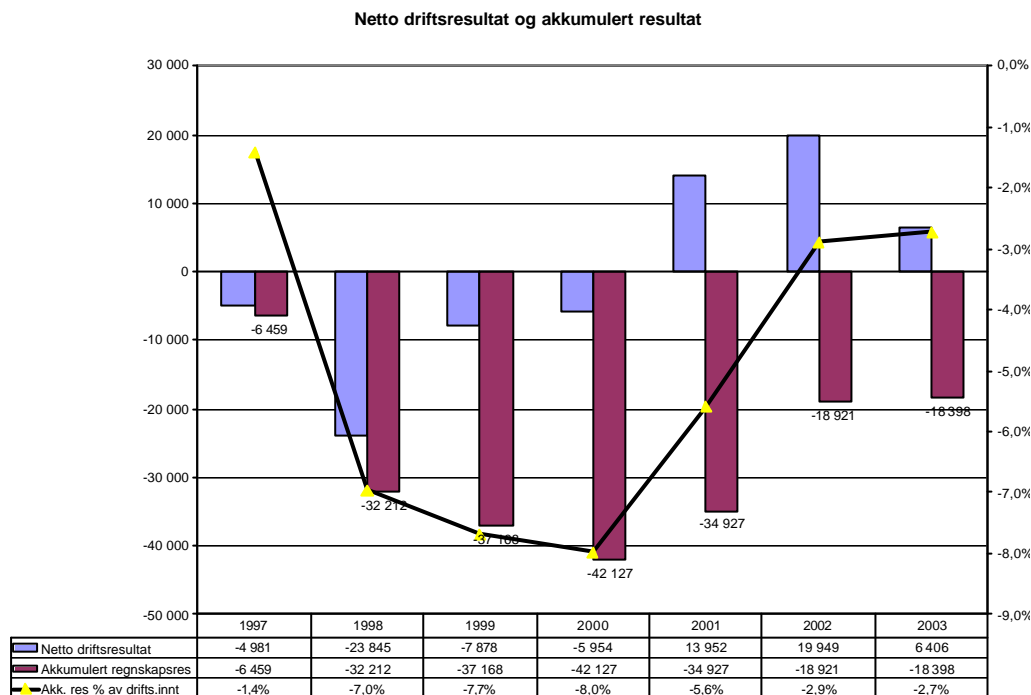


Så langt har en fulgt dette hjulet i 2003 og 2004. Arbeidet med rullering av økonomiplanen startet med dialogseminar mellom formannskapets medlemmer, komitélederne, resultatenhetslederne, rådmannen og økonomiavdelingen samt tillitsvalgte i mars/april. Formannskapet arbeidet med stoffet i flere møter før kommunestyret behandlet økonomiplanen i august og september. Kommunestyret har behandlet regnskap for 1. og 2. kvartal, og behandler 3. kvartalsregnskap i november. Forslaget til årsbudsjett baserer seg på disse sakene og Statsbudsjettet for 2005.



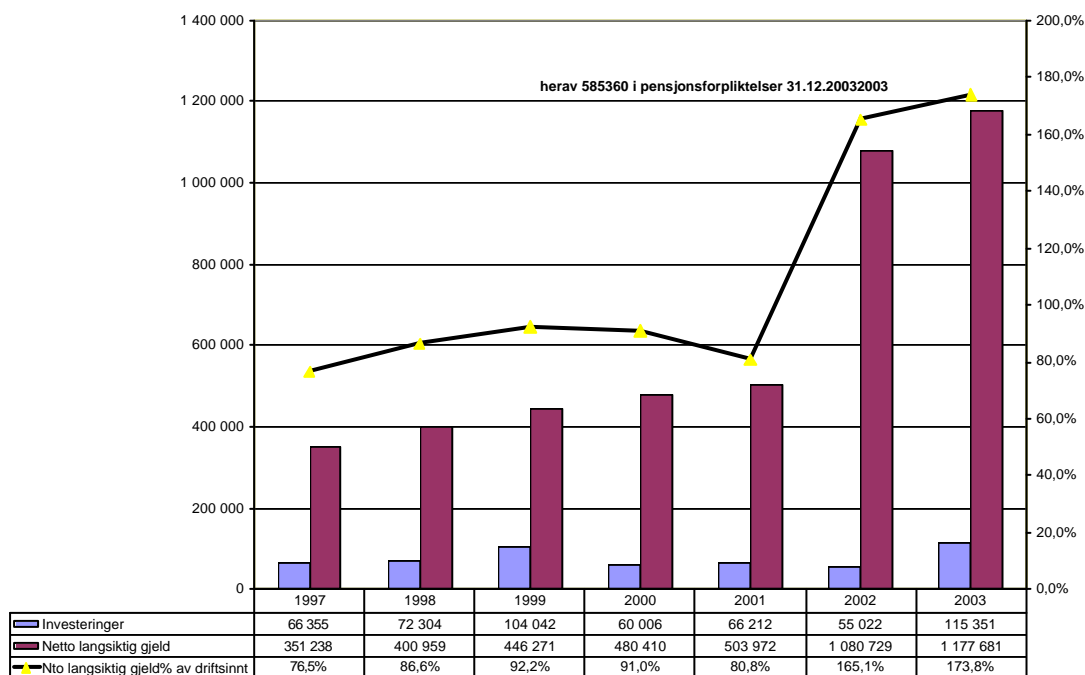
## 1.2 Driftsresultat 1997-2003

Diagrammet nedenfor viser Netto driftsresultat de enkelte år (første stolpe) og akkumulert regnskapsresultat (andre stolpe). Linjen viser akkumulert regnskapsresultat i prosent av driftsinntektene (høyre verdiakse).



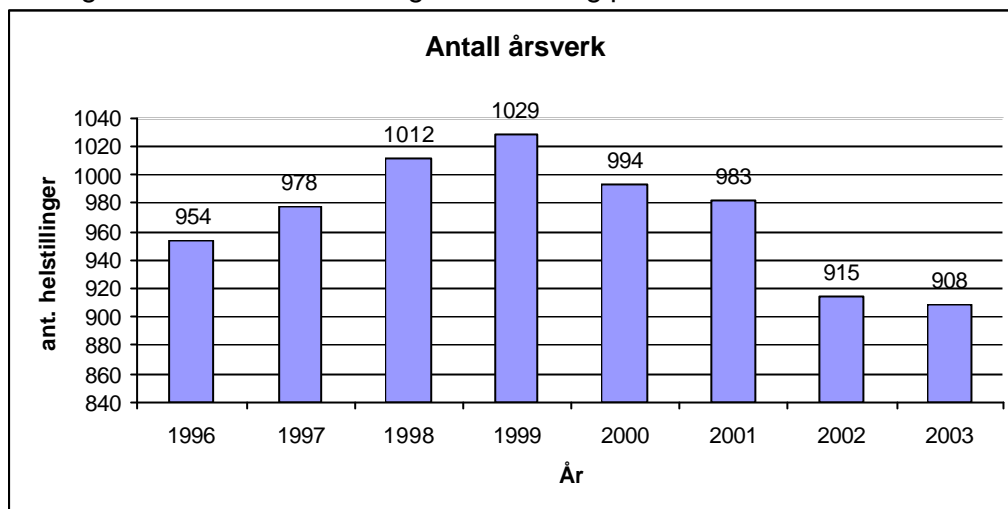
## Investeringer og lånegjeld

Investeringer og lånegjeld



### 1.3 Årsverk

Levanger kommune har hatt følgende utvikling på utførte årsverk siden 1996:

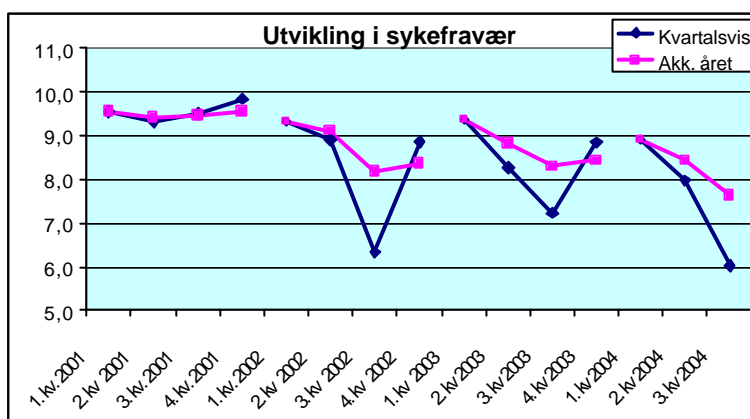


Tallene inkluderer vikarer med avtalt månedslønn, men ikke timelønnede.

### 1.4 Sykefraværsutvikling til og med 3.kv-2004

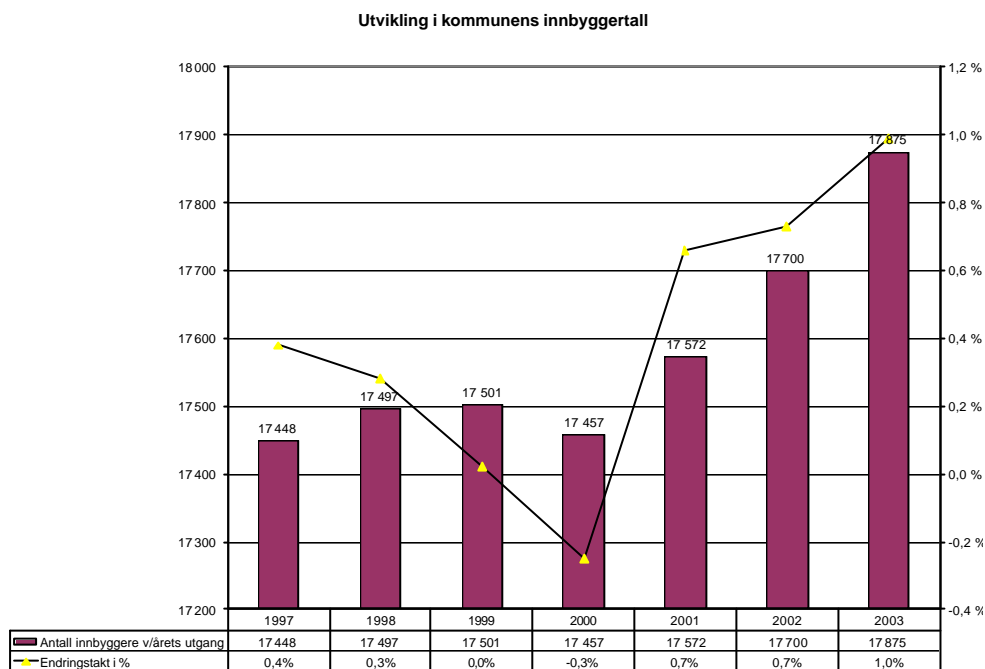
Kommunen har som en del av sin kvartalsvise rapportering også oppfølging av sykefraværet pr. resultatenhet. Utviklingen i sykefravær for hele kommunen sett under ett er vist i tabell nedenfor.

	Fraværstall		Endr. fra samme periode året før
	Kvartalsvis	Akk. året	
1. kv. 2001	9,5	9,5	
2. kv 2001	9,3	9,4	
3. kv. 2001	9,5	9,5	
4. kv. 2001	9,8	9,5	
1. kv. 2002	9,3	9,3	-0,2
2. kv 2002	8,9	9,1	-0,4
3. kv 2002	6,3	8,2	-3,2
4. kv 2002	8,9	8,4	-1,0
1. kv 2003	9,4	9,4	0,1
2. kv 2003	8,3	8,8	-0,6
3. kv 2003	7,2	8,3	0,9
4. kv 2003	8,8	8,4	0,0
1. kv 2004	8,9	8,9	-0,5
2. kv 2004	8,0	8,4	-0,3
3. kv 2004	6,0	7,6	-1,2
4. kv 2004			



## 1.5 Befolkningsutvikling

Antall innbyggere i kommunen er ved siste årsskifte på 17.875 og endringstakten siste år var hele 1,0% mot 0,7% de to foregående år. (Pr 30.09.04 var folketallet på 17.997)



## 5. Inntektssystemet for 2005

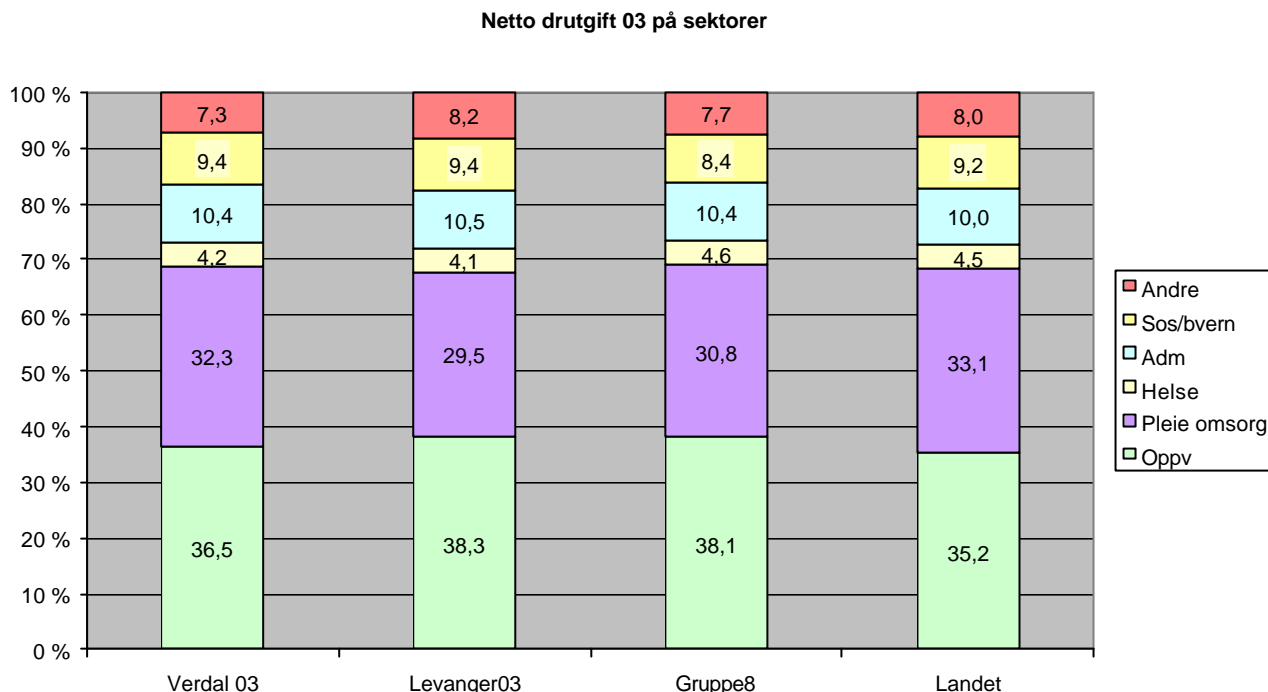
Regjeringen foreslår å tilbakeføre en andel av selskapsskatten til kommunene fra budsjettåret 2005. For kommuner som i utgangspunktet har høyt gjennomsnittlig skattenivå, og som samtidig har aksjeselskap i skatteposisjon vil kunne tjene på dette. Hensikten med endringen skal være å stimulere til å legge til rette for næringslivet.

Det legges ikke opp til særlige endringer i rammetilskuddssystemet for neste år, men andelen av befolkningen i skolepliktig alder er vektet noe opp pga høyere timetall i grunnskolen. Nedenfor følger regjeringens forslag til kostnadsnøkkel for 2005 sammenlignet med 2004.

Kriterium	Kostnadsnøkkel 2005	Endring 2004-2005
Basistillegg	0.025	0.000
Innbyggere 0-5 år	0.023	0.000
Innbyggere 6-15 år	0.307	0.002
Innbyggere 16-66 år	0.121	-0.001
Innbyggere 67-79 år	0.085	-0.001
Innbyggere 80-89 år	0.133	-0.001
Innbyggere 90 år og over	0.049	-0.001
Urbanitetskriterium	0.042	0.000
Skilte og separerte 16-59 år	0.038	-0.001
Arbeidsledige 16-59 år	0.011	0.000
Beregnet reisetid	0.015	0.000
Reiseavstand innen sone	0.010	0.000
Reiseavstand til nærmeste nabokrets	0.011	0.000
Dødelighet	0.025	-0.001
Ikke-gifte 67 år og over	0.025	0.000
Innvandrere	0.005	0.000
Psykisk utviklingshemmede 16 år og over	0.066	0.004
Psykisk utviklingshemmede under 16 år	0.004	0.000
Landbrukskriterium	0.005	0.000
Sum	1.000	0.000

## 6. KOSTRAdata for Levanger og Verdal 2003.

I forbindelse med arbeidet med økonomiplanen 2005-2008 ble det laget sammenligninger i kommunenes ressursbruk på de ulike sektorer etter siste tilgjengelige KOSTRA-statistikk. For komplett oversikt vises til økonomiplanen, men sammendraget viser følgende bilde:



Ser en på fordeling av netto driftsutgifter, er det en markant forskjell på Levanger og Verdal. Verdal bruker mer på pleie og omsorg, mens Levanger bruker mer på skole. Ellers er skilnadene små.

Pr 010104 var folketallet i kommunene fordelt på aldersgrupper slik. Dette har betydning for å forstå kostnadene på ulike sektorer.

	Levanger		Verdal	
	Antall	Relativ Indeks *)	Antall	Relativ Indeks *)
Innb. 0-5 år	1368	0,999	1092	1,031
Innb. 6-15 år	2705	1,118	2042	1,091
Innb. 16-66 år	11494	0,980	8958	0,987
Innb. 67-79 år	1545	1,004	1102	0,926
Innb. 80-89 år	661	0,937	559	1,024
Innb. o/90 år	102	0,915	74	0,858
	17875		13827	

\*) Relativ indeks angir andelen av kommunens innbyggere i den aktuelle aldersgruppe sammenlignet med landsgjennomsnittet. Tabellen viser f. eks at Levanger har 11,8% flere innbyggere i skolepliktig alder enn gjennomsnittet, men vi har 8,5% mindre innbyggere over 90 år enn vi ville hatt om vår alderssammensetning var som hele landets alderssammensetning.

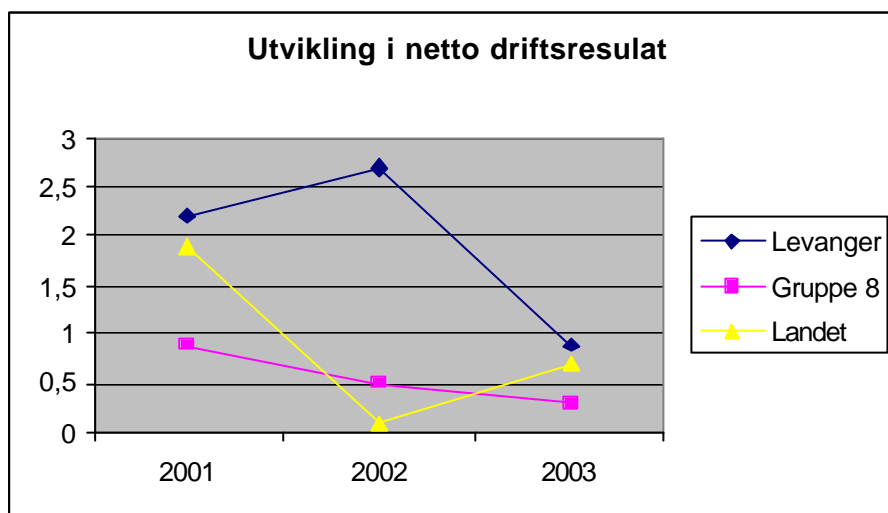
## 7. Evaluering av omstillingene i Levanger 2002-2004

Parallelt med innspurten av budsjettarbeidet ble det arbeidet med evaluering av omstillingsarbeidet etter "Forny 2001". Konsulentfirmaet Via Vassli leverte sin rapport 15. november. Av denne

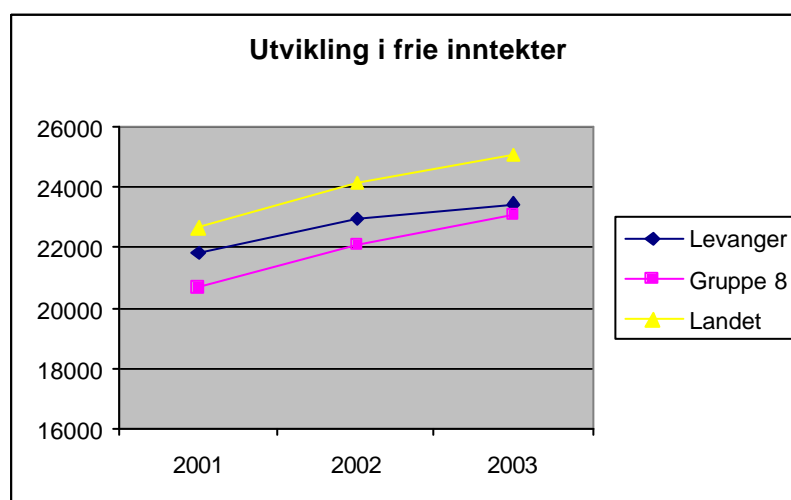
rapporten framgår følgende om måloppnåelsen for utviklingen av organisasjonen, tjenesteproduksjonen og Levanger-samfunnet.

- De samfunnsmessige mål knyttet til befolkningsvekst og næringsliv er i stor grad nådd.
- Målene knyttet til tjenesteproduksjonen med fokus på nivellering av tjenesteproduksjonen i forhold til ressursrammene gjennom såkalte serviceerklæringer, er ikke nådd.
- De organisatoriske målene med vekt på omorganisering og ledelse er i stor grad nådd
- De økonomiske målene med tilbakebetaling av 35 mill. i akkumulert underskudd i løpet av 2003, ble ikke nådd. Fortsatt har kommunen over 18 mill. i akkumulert underskudd som ikke er dekket inn.

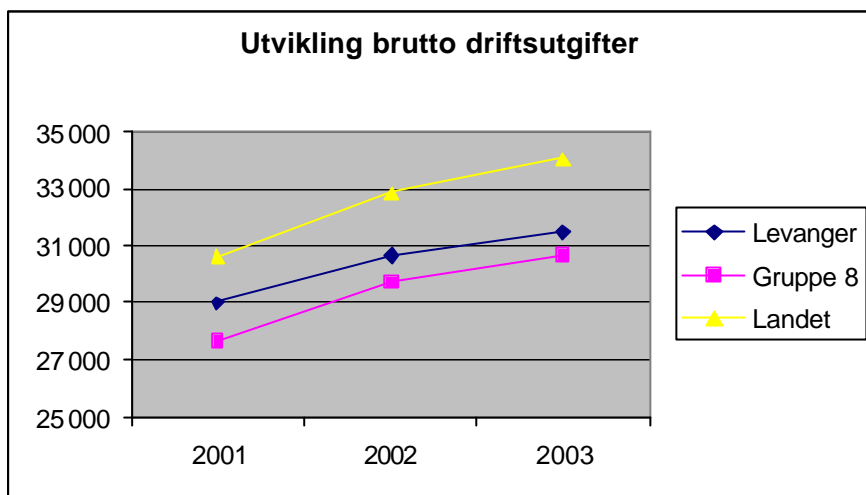
Som figuren under viser var Netto driftsresultat i Levanger i 2003 0,9 % mot 2,1 % i 2001 – altså en forverring. Slik sett kan en hevde at vi har et dårligere utgangspunkt nå enn i 2001!



Analysen viser at Levanger i denne perioden hatt en relativ forverring av sine rammevilkår sammenlignet med øvrige kommuner, men kommunen selv har også selv bidratt til svekket økonomisk balanse med endring i vedtak og svakere økonomistyring.



Kommunenes frie inntekter har økt med 11 % i perioden, mens Levangers økning har vært på bare 7 %. Denne forskjellen på 4 % utgjør nesten 14 mill. kroner i Levangers disfavør. Konklusjonen er likevel at Levanger de tre siste årene har hatt en relativt svakere vekst i sine inntekter fra staten enn sammenlignbare kommuner. Dette har gjort omstillingen særlig utfordrende.



Figuren viser at utviklingen i utgiftsnivået (aktiviteten) er lavere for gruppe 8 kommuner enn kommunene generelt. Levanger har i disse årene klart å bremse utgiftsveksten sin med 3 prosentenheter (18 mill. kroner) i forhold til resten av kommunene (øvrige kommuner har hatt en utgiftsvekst på 11 % mot Levangers 8 %). Levangers utgiftsvekt har vært den samme som for gruppe 8 kommunene for øvrig.

Oppsummert viser Vassli til at Levanger i årene 2001, 2002 og 2003 har hatt en samlet utgiftsvekst på 8 % og en inntektsvekst på 7 %. Det er lavere både inntekts- og utgiftsvekst enn øvrige kommuner, men om lag på linje med øvrige gruppe 8 kommuner. På den andre siden innebærer en slik utvikling for Levanger at gapet mellom inntekter og utgifter samtidig har økt dvs. den økonomiske handlefriheten er redusert.

Forklaringer på dette er:

- Rammevilkårene fra staten for Levanger kommune har blitt relativt forverret i perioden
- En har ikke klart å bremse utgiftsveksten i samme grad som inntektsveksten har blitt redusert
- Den økonomiske handlefriheten til kommunen er dårligere 31.12. 2003 (0,9 %) enn den var ved oppstarten av Forny 1.1.2002 (2,2 %).

Etter økonomiske handlefrihet, var den viktigste målsettingen i Forny å skape en mer omstillingsdyktig og effektiv organisasjon. Organisasjonen får god tilbakemelding på delegasjon av ansvar og myndighet, kollegialitet og samarbeid. Medarbeidere er stolte av arbeidsplassen sin og brukerne er i overveiende grad fornøyde.

Men samtidig har organisasjonen et stort og ubrukt potensiale når det gjelder å bli mer omstillingsdyktig.

Vassli har følgende oppsummering av den politiske situasjonen i Levanger:

*"Både spørreundersøkelsen og samtalene for øvrig, gir et tydelig bilde av at den felles politiske plattformen som ble etablert i forbindelse med vedtaket om omstillingen Forny 2001, ikke lenger er til stede. Politikken har sklidd tilbake fra strategisk politisk lederskap til et politisk spill der felles og langsiktige mål synes å ha kommet i bakgrunnen. Dette erkjennes i stor grad tverrpolitisk. Og ingen er fornøyd med situasjonen. Men heller ingen*

*ser ut til - så langt – å være i stand eller posisjon til å ta de grep som skal til for å få etablert et mer konstruktivt og langsiktig politisk fokus.”*

Også når det gjelder den administrative ledelsen har han klare meldinger:

*”Det er tydelig at mye av mobiliseringen fra den første fasen av Forny 2001 er borte. Ting går nå på det jevne, ansatte føler seg ikke involvert og brukt i utviklingsarbeidet, vi er tilbake til skippertak, etterprøving av omstillingstiltakene og kontinuerlig læring er borte. Samarbeidet mellom rådmannsgruppa og virksomhetslederne er for tilfeldig. Flere ledere har ikke hatt oppfølging av sine lederavtaler siden de ble inngått. Virksomhetslederne opplever at de informeres i stedet for å involveres.”*

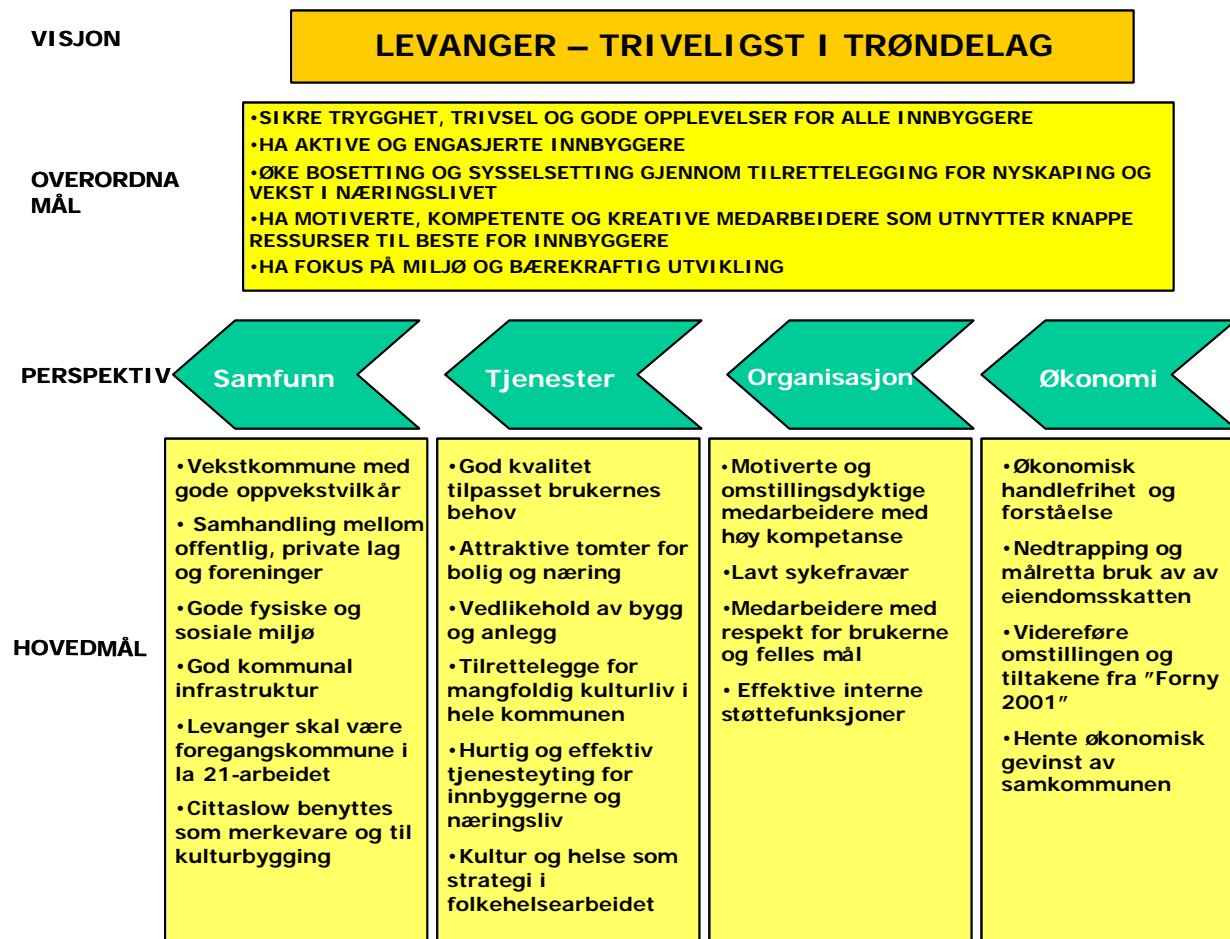
Særlig alvorlig pekes på at politikerne ”løp fra dugnaden” nesten med det samme da de første vanskelige politiske sakene skulle landes. Skolestruktur og eiendomsskatt nevnes som eksempel på dette.

Vassli har følgende anbefalinger på hva som bør gjøres for å komme på offensiven igjen:

- Det må igjen etableres en solid politisk plattform og enighet om opprydding i Levanger-økonomien.
- Det må arbeides videre med å bygge en robust, omstillingsdyktig og effektiv organisasjon
- Det må stilles tydeligere mål og fokuseres sterkere på resultatoppnåelse i alle ledd i organisasjonen
- Og det må tenkes nytt for å trekke ansatte og innbyggere med i omstillingsarbeidet.

## 8. Visjon/mål

I forbindelse med arbeidet med økonomiplan 2005-2008 ble den overordna målstrukturen oppdatert og lyder nå som følger:



Følgende **strategiske mål** ble vedtatt:

1. Nedbetaling av akkumulert underskudd
2. Sikre økonomisk handlefrihet gjennom årlig overskudd/fondsavsetning på 2%
3. Reduksjon i eiendomsskatten når den økonomiske balansen er opprettet

## 9. Bruken av eiendomsskatten

De siste års økonomiplan- og budsjettbehandlinger har de siste årene i stor grad dreid seg om størrelsen på eiendomsskatten. Nedenfor følger oversikt over promillesatsene de 3 siste årene samt kommunestyrets vedtak i forbindelse med økonomiplanen:

	2002	2003	2004	Økonomiplan 2005 - 2008			
				2005	2006	2007	2008
<b>Promillesats</b>	4 ‰	3,5 ‰	3,2 ‰	3,2 ‰	3,0 ‰	2,5 ‰	2,0 ‰

En eiendomsskattepromille på 3,2 o/oo gir en skattebelastning på 2 880 kr for en familie som har en eiendom med verdi 900 000 kr. Økes skattesatsen til 4 o/oo slik som forutsatt i Omstillingsplanen vedtatt i 2001 blir økningen på 720 kr. Sett på bakgrunn av at neste års statsbudsjett innebærer skattelettelse på 10-15 000 for en gjennomsnittshusstand og at Levanger kommune setter ned vann og avløpssatsene med hhv 10 og 6% burde dette være akseptabelt for å sikre et visst nivå på kommunale tjenester samtidig som en betaler tilbake tidligere underskudd.

## **10. Mål- og styringskort for 2005**

Kommunestyret vil arbeide med styringskort for 2005 i eget møte før budsjettmøtet. Dette som et ledd i oppfølgingen av "Vasslirapporten".

## 11. Budsjettforslag 2005 - hovedoversikt

		Regnskap	Budsjett	Rådmannens	Økopian
		2003	(revidert)	Budsjettforslag	K.st.16.09.04
		2003	2004	2005	2005
Skatt på inntekt og formue		-243.681,1	-264.881,0	-271.203,0	-269.402,0
Inntektsutjevning		-36.986,3	-41.577,0	-45.818,0	-42.080,4
Rammetilskudd		-138.157,4	-122.895,0	-124.024,0	-122.605,9
<b>Delsum</b>		<b>-418.824,8</b>	<b>-429.353,0</b>	<b>-441.045,0</b>	<b>-434.088,3</b>
Eiendomsskatt		-21.909,3	-18.000,0	-24.200,0	-19.400,0
Kompensasjonstilskudd		-2.937,6	-2.000,0	-4.800,0	-2.000,0
Momskompensasjon		-2.455,7	-17.650,0	-8.000,0	-18.000,0
<b>Sum inntekter</b>		<b>-446.127,4</b>	<b>-467.003,0</b>	<b>-478.045,0</b>	<b>-473.488,3</b>
<b>Sum renter/avdrag (inkl. avkastning)</b>	netto	33.078,1	26.960,1	33.500,0	32.500,0
<b>NETTO RAMME</b>		<b>-413.049,3</b>	<b>-440.042,9</b>	<b>-444.545,0</b>	<b>-440.988,3</b>
Inndekning tidl. års underskudd		523,5	15.900,0	13.000,0	13.000,0
<b>REST NETTO RAMME</b>		<b>-412.525,8</b>	<b>-424.142,9</b>	<b>-431.545,0</b>	<b>-427.988,3</b>
Endring ramme i %				98,2	97,4
Fordelt i forhold til året før				95,5	97,8
<b>RAMMEFORDELING:</b>					
Adm./politisk felles (inkl. servicectr)	inntekt	-8.913,1	-5.504,3	-5.393,0	-5.554,5
Adm./politisk felles (inkl. servicectr)	utgift	42.732,7	49.801,5	51.507,7	50.463,0
<b>Adm./politisk felles (inkl. servicectr)</b>	<b>netto</b>	<b>33.819,6</b>	<b>44.297,2</b>	<b>46.114,6</b>	<b>44.908,5</b>
Innvandrer tjenesten (160)	inntekt	-34.873,1	-33.265,0	-33.174,4	-33.568,3
Innvandrer tjenesten (160)	utgift	34.933,3	33.363,9	33.316,2	33.568,3
<b>Innvandrer tjenesten (160)</b>	<b>netto</b>	<b>60,2</b>	<b>98,9</b>	<b>141,8</b>	<b>0,0</b>
Oppvekst (138,210-290)	inntekt	-65.120,3	-55.591,7	-63.092,6	-56.098,5
Oppvekst (138,210-290)	utgift	193.738,3	184.540,7	194.122,5	185.423,1
<b>Oppvekst (138,210-290)</b>	<b>netto</b>	<b>128.618,0</b>	<b>128.949,0</b>	<b>131.029,9</b>	<b>129.324,6</b>
Pleie og omsorg (370,380,390)	inntekt	-36.671,7	-32.621,0	-31.662,8	-32.918,4
Pleie og omsorg (370,380,390)	utgift	159.449,0	153.963,0	158.171,8	155.366,6
<b>Pleie og omsorg (370,380,390)</b>	<b>netto</b>	<b>122.777,3</b>	<b>121.342,0</b>	<b>126.509,0</b>	<b>122.448,2</b>
Kultur/Festivitetene (500,530)	inntekt	-8.304,6	-5.909,0	-6.070,8	-5.962,9
Kultur/Festivitetene (500,530)	utgift	18.791,5	16.862,0	16.691,9	17.015,7
<b>Kultur/Festivitetene (500,530)</b>	<b>netto</b>	<b>10.486,9</b>	<b>10.953,0</b>	<b>10.621,1</b>	<b>11.052,9</b>
Drift / anlegg (630)	inntekt	-7.747,6	-8.589,6	-9.221,8	-8.667,9
Drift / anlegg (630)	utgift	6.573,7	8.105,6	8.649,9	8.179,5
<b>Drift / anlegg (630)</b>	<b>netto</b>	<b>-1.173,9</b>	<b>-484,0</b>	<b>-571,9</b>	<b>-488,4</b>
Bygg og eiendom (640)	inntekt	-9.192,5	-8.097,0	-6.949,4	-8.170,8
Bygg og eiendom (640)	utgift	39.857,4	36.637,0	34.918,4	37.642,1
<b>Bygg og eiendom (640)</b>	<b>netto</b>	<b>30.664,9</b>	<b>28.540,0</b>	<b>27.969,0</b>	<b>29.471,2</b>
Vann og avløp (660)	inntekt	-46.018,4	-42.499,4	-38.599,7	-42.886,8
Vann og avløp (660)	utgift	46.018,4	42.499,4	38.599,7	42.886,8
<b>Vann og avløp (660)</b>	<b>netto</b>	<b>0,0</b>	<b>0,0</b>	<b>0,0</b>	<b>0,0</b>
Veg,park,parkering (670)	inntekt	-5.239,7	-5.274,0	-5.513,2	-5.322,1
Veg,park,parkering (670)	utgift	11.962,1	11.346,0	11.046,7	11.449,4
<b>Veg,park,parkering (670)</b>	<b>netto</b>	<b>6.722,4</b>	<b>6.072,0</b>	<b>5.533,5</b>	<b>6.127,4</b>
Brann/feiervesen (680)	inntekt	-2.978,9	-3.009,6	-3.164,0	-3.037,0
Brann/feiervesen (680)	utgift	9.738,9	9.671,6	11.198,1	9.759,8
<b>Brann/feiervesen (680)</b>	<b>netto</b>	<b>6.760,0</b>	<b>6.662,0</b>	<b>8.034,1</b>	<b>6.722,7</b>
Kirken (134)	utgift	5.385,6	5.470,0	5.525,0	5.519,9
<b>Kirken (134)</b>	<b>netto</b>	<b>5.385,6</b>	<b>5.470,0</b>	<b>5.525,0</b>	<b>5.519,9</b>
<b>SUM FORDELTE RAMME LK</b>		<b>344.121,0</b>	<b>351.900,1</b>	<b>360.906,1</b>	<b>355.086,9</b>
Innherred Samkommune(ISK)	netto	68.404,8	72.242,8	70.638,9	72.901,4
<b>Innherred Samkommune(ISK)</b>	<b>netto</b>	<b>68.404,8</b>	<b>72.242,8</b>	<b>70.638,9</b>	<b>72.901,4</b>
<b>Rest ramme</b>		<b>0,0</b>	<b>0,0</b>	<b>0,0</b>	<b>0,0</b>

### Forklaring til tabellen ovenfor

I oversikten ovenfor, er kolonnen for rådmannens forslag til budsjett 2005 lagt inn med netto driftskostnader ekskl. moms da merverdiavgiften fra og med 2004 blir kompensert for de fleste kostnadsarter som er mva. pliktig. En direkte sammenligning mellom historiske tall, budsjettforslaget og økonomiplanen må dermed hensynta dette forholdet. Samlet utgjør mva-kompensasjonen for driftsutgiftene i størrelsesorden 10 mill. kroner. Den momskompensasjon som er tatt med som inntekt i tabellens øvre del (8mill.kr), er mva-kompensasjonen som kommunen forventes å få fra investeringene. Som kjent er det gjort et tilsvarende fratrukk i rammetilskudd tilsvarende den samlede momskompensasjonen slik at dette i realiteten er et "nullsumspill".

## 12. Budsjettforslag 2005 – pr ansvar med kommentarer

### Forklaring til tabellen nedenfor

I tabellen nedenfor er momsomregningen gjort både for regnskap hittil i 2004, årsbudsjett 2004 og i budsjettforslaget for 2005. Tabellen er dermed mer sammenlignbar horisontalt. Det som her må tas hensyn til, er noe forskjell i avgrensningene mellom ISK og morkommunen, bl.a. er alle telefonkostnader i budsjettforslaget lagt til ISK-enheten IKT. Se også eget avsnitt for ISK om dette. For begge pleieområdene er det tatt ut kompensasjonstilskuddet på til sammen ca. 2mill. kroner i budsjettforslaget 2005, og lagt til det øvrige kompensasjonstilskudd i de frie inntektene. Denne endringen fører til at pleieområdene i stedet får en tilsvarende høyere ramme enn tidligere og i økonomiplanen. Tabellen er ikke oppdatert i forhold til foreslått strukturendring på skole.

<b>BUDSJETT 2005 (Rådm. forslag)</b>	<b>Regnskap pr.30.09.2004</b>	<b>Årsbudsjett 2004</b>	<b>Budsjett 2005</b>	<b>%B- 2005/ B-2004</b>
100 Lønn/sos.kostn	1.915.554	2.545.000	2.485.000	97,6
100 Øvr.kostn	975.411	1.578.899	1.954.500	123,8
100 Inntekter	-644.616	-722.000	-675.000	93,5
<b>Totalt 100 POLITISKE ORGANER</b>	<b>2.246.349</b>	<b>3.401.899</b>	<b>3.764.500</b>	<b>110,7</b>
110 Lønn/sos.kostn	3.833.416	5.037.000	5.047.000	100,2
110 Øvr.kostn	871.370	1.273.202	1.201.200	94,3
110 Inntekter	-758.870	-963.134	-965.200	100,2
<b>Totalt 110 RÅDMANNEN M/ STAB</b>	<b>3.945.916</b>	<b>5.347.068</b>	<b>5.283.000</b>	<b>98,8</b>
130 Lønn/sos.kostn	3.490.453	4.412.000	4.479.000	101,5
130 Øvr.kostn	45.457.815	51.441.699	56.108.119	109,1
130 Inntekter	-28.680.709	-24.408.854	-27.368.100	112,1
<b>Totalt 130 FELLESOMRÅDER</b>	<b>20.267.559</b>	<b>31.444.845</b>	<b>33.219.019</b>	<b>105,6</b>
132 Lønn/sos.kostn	556.632	670.000	426.000	63,6
132 Øvr.kostn	2.933.346	3.333.598	5.440.248	163,2
132 Inntekter	-639.439	-2.672.761	-2.689.748	100,6
<b>Totalt 132 NÆRINGSARBEIDE</b>	<b>2.850.539</b>	<b>1.330.837</b>	<b>3.176.500</b>	<b>238,7</b>
134 Øvr.kostn	5.324.000	5.470.000	5.525.000	101,0
<b>Totalt 134 KIRKER M.V.</b>	<b>5.324.000</b>	<b>5.470.000</b>	<b>5.525.000</b>	<b>101,0</b>
135 Lønn/sos.kostn	447	4.500	1.300	28,9
135 Øvr.kostn	320.849	303.200	379.800	125,3
135 Inntekter	-584.666	-590.500	-683.500	115,7
<b>Totalt 135 KOMMUNESKOGEN</b>	<b>-263.370</b>	<b>-282.800</b>	<b>-302.400</b>	<b>106,9</b>
150 Lønn/sos.kostn	3.591.904	5.179.100	5.168.000	99,8
150 Øvr.kostn	1.281.853	1.090.001	1.394.000	127,9
150 Inntekter	-1.180.540	-967.486	-1.189.000	122,9
<b>Totalt 150 SERVICEKONTORET</b>	<b>3.693.217</b>	<b>5.301.615</b>	<b>5.373.000</b>	<b>101,3</b>
160 Lønn/sos.kostn	9.584.093	13.325.000	18.380.107	137,9
160 Øvr.kostn	13.429.761	20.038.906	14.936.057	74,5
160 Inntekter	-26.059.713	-33.646.013	-33.174.359	98,6
<b>Totalt 160 INNVANDRERTJENESTEN</b>	<b>-3.045.859</b>	<b>-282.107</b>	<b>141.804</b>	<b>-50,3</b>

<b>BUDSJETT 2005 (Rådm. forslag)</b>	<b>Regnskap pr.30.09.2004</b>	<b>Årsbudsjett 2004</b>	<b>Budsjett 2005</b>	<b>%B- 2005/ B-2004</b>
500 Lønn/sos.kostn	5.446.346	6.807.500	7.224.200	106,1
500 Øvr.kostn	4.630.787	6.041.328	5.546.726	91,8
500 Inntekter	-3.274.461	-3.514.385	-3.137.000	89,3
<b>Totalt 500 KULTUR</b>	<b>6.802.672</b>	<b>9.334.443</b>	<b>9.633.926</b>	<b>103,2</b>
530 Lønn/sos.kostn	1.360.516	1.787.000	1.865.600	104,4
530 Øvr.kostn	1.309.281	2.226.202	2.055.400	92,3
530 Inntekter	-1.839.478	-3.126.864	-2.933.800	93,8
<b>Totalt 530 FESTIVITETEN</b>	<b>830.319</b>	<b>886.338</b>	<b>987.200</b>	<b>111,4</b>
630 Lønn/sos.kostn	4.654.736	6.224.800	6.488.500	104,2
630 Øvr.kostn	1.175.108	1.505.800	2.161.396	143,5
630 Inntekter	-3.659.373	-8.589.600	-9.221.800	107,4
<b>Totalt 630 DRIFT-ANLEGG</b>	<b>2.170.471</b>	<b>-859.000</b>	<b>-571.904</b>	<b>66,6</b>
640 Lønn/sos.kostn	15.325.051	19.624.950	20.118.869	102,5
640 Øvr.kostn	11.403.345	14.406.452	14.799.500	102,7
640 Inntekter	-5.297.061	-7.840.351	-6.949.415	88,6
<b>Totalt 640 BYGG OG EIENDOM</b>	<b>21.431.335</b>	<b>26.191.051</b>	<b>27.968.954</b>	<b>106,8</b>
660 Lønn/sos.kostn	2.286.982	4.252.000	4.256.000	100,1
660 Øvr.kostn	23.710.591	38.247.380	34.343.650	89,8
660 Inntekter	-40.215.796	-42.499.380	-38.599.650	90,8
<b>Totalt 660 VANN OG AVLØP</b>	<b>-14.218.223</b>	<b>0</b>	<b>0</b>	
670 Lønn/sos.kostn	1.444.667	1.855.500	1.968.000	106,1
670 Øvr.kostn	5.825.550	9.490.475	9.078.684	95,7
670 Inntekter	-4.364.107	-6.071.382	-5.513.184	90,8
<b>Totalt 670 VEG, PARK, PARKERING</b>	<b>2.906.110</b>	<b>5.274.593</b>	<b>5.533.500</b>	<b>104,9</b>
680 Lønn/sos.kostn	4.860.615	7.065.808	8.666.200	122,6
680 Øvr.kostn	1.678.449	2.605.801	2.531.900	97,2
680 Inntekter	-2.555.093	-3.086.852	-3.164.000	102,5
<b>Totalt 680 BRANN OG FEIERVESEN</b>	<b>3.983.971</b>	<b>6.584.757</b>	<b>8.034.100</b>	<b>122,0</b>
800 Lønn/sos.kostn	28.499	0	0	
800 Øvr.kostn	204.835	0	0	
800 Inntekter	-332.142.702	-457.283.000	-472.764.000	103,4
<b>Totalt 800 SKATTER OG RAMMETILSKUDD</b>	<b>-331.909.368</b>	<b>-457.283.000</b>	<b>-472.764.000</b>	<b>103,4</b>
850 Øvr.kostn	47.687.520	75.855.353	68.799.600	90,7
850 Inntekter	-15.857.528	-32.995.353	-25.080.600	76,0
<b>Totalt 850 FINANSTRANSAKSJONER</b>	<b>31.829.992</b>	<b>42.860.000</b>	<b>43.719.000</b>	<b>102,0</b>
<b>Totalt ISK</b>	<b>56.502.584</b>	<b>71.736.307</b>	<b>70.638.900</b>	<b>98,5</b>
<b>Totalt</b>	<b>-6.884.637</b>	<b>0</b>	<b>0</b>	

**100 Politiske organer**

<b>BUDSJETT 2005 (Rådm. forslag)</b>	<b>Regnskap pr.30.09.2004</b>	<b>Årsbudsjett 2004</b>	<b>Budsjett 2005</b>	<b>%B- 2005/ B- 2004</b>
100 Lønn/sos.kostn	1 915 554	2 545 000	2 485 000	97,6
100 Øvr.kostn	975 411	1 578 899	1 954 500	123,8
100 Inntekter	-644 616	-722 000	-675 000	93,5
<b>Totalt 100 POLITISKE ORGANER</b>	<b>2 246 349</b>	<b>3 401 899</b>	<b>3 764 500</b>	<b>110,7</b>

I tillegg til lønn og godtgjørelse til politikere inngår også budsjett for formannskapssekretær i denne enheten. Godtgjøringene til folkevalgte er budsjettert som forrige år. Diverse tilskudd er budsjettert med kr. 500'. Tilskudd til de politiske partier på ca., kr. 170' budsjetteres her, og blir refundert fra staten.

Videre er det budsjettert kr. 500' til formannskapets nærmere bestemmelse.

Det er lagt inn en ny post på 200' for gjennomføring av stortingsvalget neste år..

I budsjettet for overformynderiet er det lagt inn godtgjørelse for støttekontakter for enslige mindreårige asylsøkere.

Det er lagt inn egne budsjett for Forlikråd, Funksjonshemmedes råd, Eldres råd og Ungdomsrådet på samme nivå som tidligere.

I tillegg til ungdomsrådets egne midler, er det her lagt inn kr. 150.000 til drift av Levanger Ungdomshus. For å sikre bemannet drift burde en ha hatt 150.000 til på dette formålet.

**110 Rådmannen med stab**

<b>BUDSJETT 2005 (Rådm. forslag)</b>	<b>Regnskap pr.30.09.2004</b>	<b>Årsbudsjett 2004</b>	<b>Budsjett 2005</b>	<b>%B- 2005/ B- 2004</b>
110 Lønn/sos.kostn	3 833 416	5 037 000	5 047 000	100,2
110 Øvr.kostn	871 370	1 273 202	1 201 200	94,3
110 Inntekter	-758 870	-963 134	-965 200	100,2
<b>Totalt 110 RÅDMANNEN M/ STAB</b>	<b>3 945 916</b>	<b>5 347 068</b>	<b>5 283 000</b>	<b>98,8</b>

Sammen med rådmannen og to ass. rådmenn inngår i denne enheten kommuneadvokat, skolefaglig ansvarlig, barnehageansvarlig og 5 rådgivere/saksbehandlere i rådmannens stab. Det vil bli en nedbemanning i staben som følge av budsjettrammen.

**130 Fellesområder**

<b>BUDSJETT 2005 (Rådm. forslag)</b>	<b>Regnskap pr.30.09.2004</b>	<b>Årsbudsjett 2004</b>	<b>Budsjett 2005</b>	<b>%B- 2005/ B-2004</b>
130 Lønn/sos.kostn	3.490.453	4.412.000	4.479.000	101,5
130 Øvr.kostn	45.457.815	51.441.699	56.108.119	109,1
130 Inntekter	-28.680.709	-24.408.854	-27.368.100	112,1
<b>Totalt 130 FELLESONMRÅDER</b>	<b>20.267.559</b>	<b>31.444.845</b>	<b>33.219.019</b>	<b>105,6</b>

Fellesområdene omfatter i vesentlig grad fellesposter det ikke er naturlig å fordele ut på de enkelte enheter. I hovedsak gjelder dette husleiekostnader og andre felleskostnader, som f.eks. kontingenter til bl.a. KS, kompetanseutvikling og bedriftshelsetjeneste som ligger under posten velferdstiltak. Ellers omfatter felleskostnader skadeforsikringer, festeavgifter, kopieringsavtaler og portokostnader. I tillegg er kostnader for tillitsvalgte og AMU/AKAN lagt inn her. Flere av utgiftene som her nevnes (forsikring og festeavgifter, blir i løpet av året overført de enkelte enheter/funksjoner.) Verdal kommune har sagt opp medlemskapet i bedriftshelsetjenesten og er i ferd med å forhandle fram en alternativ løsning. Det foreslås at Levanger kommune også gjør dette, og at vi søker å finne en felles løsning for begge kommunene gjennom ISK.

Tilskudd til private barnehager er budsjettert her, og etter innføringen av trinn 1 i barnehagereformen er tilskuddet økt med omlag 1,5 millioner kroner. Totalt er det budsjettert med et kommunalt tilskudd til private barnehager på 3,2 mill. kroner. Det er usikkert om dette er nok til å dekke kommunens forpliktelser ovenfor de private barnehagene, da tilskuddet til private barnehager beregnes ut fra hvor mye som brukes pr. oppholdstime i kommunale barnehager. Det også for 2005 budsjettert med knapt 0,3 millioner kroner til voksenopplæring. Dette er en tjeneste enheten sammen med Verdal kommune og Frosta kjøper av Levanger videregående skole. Alternativet til å kjøpe disse tjenestene er å bygge opp en egen kompetanse og organisasjon på området, en slik løsning vil bli betraktelig mer kostbar.

Under ansvarsområdet 130 ligger også den reserve som skal dekke helårsvirkningen i 2005 av lokallønnsoppgjøret i 2004 og virkningen av oppgjør etter 1.1.2005. Det er også stor usikkerhet med utviklingen i pensjonskostnadene som følge av lønns- og renteutviklingen.

Det er betydelig usikkerhet om barnehagefinansieringen. I økonomiplanen var det lagt inn en økning på 2 mill kr fra 2005. Pga gledelig tildeling av skjønnsmidler høsten 2004 som er forutsatt videreført i 2005 er det ikke sikkert at det blir behov for denne økningen. Midlene er derfor lagt til reserven, som nå er på 11 mill kr etter at det er foretatt nye inntektsberegninger basert på Stortingsbehandlingen av Statsbudsjettet.

I 2003 og 2004 fikk vi en uventet inntektssvikt. Det kan komme også 2005. Det er derfor svært tilrådelig å ha en reservepott i denne størrelsesorden. Uten den foreslåtte økningen i eiendomsskatt ville reserven bare vært på 6 mill.

### 131 Næringsarbeid

BUDSJETT 2005 (Rådm. forslag)	Regnskap pr.30.09.2004	Årsbudsjett 2004	Budsjett 2005	%B- 2005/ B- 2004
132 Lønn/sos.kostn	556 632	670 000	426 000	63,6
132 Øvr.kostn	2 933 346	3 333 598	5 440 248	163,2
132 Inntekter	-639 439	-2 672 761	-2 689 748	100,6
<b>Totalt 132 NÆRINGSARBEIDE</b>	<b>2 850 539</b>	<b>1 330 837</b>	<b>3 176 500</b>	<b>238,7</b>

Foruten lønn er det her budsjettert tilskudd til Markedsplassen Levanger as, Åsen bygdeforum, Naboer AB. Det er avsatt 2,5 mill som tilskudd til nytt selskap, Innherred Vekst AS. Andelen til Lab-nett (tidligere Næringsmiddeltilsynet) er redusert til 100.000 i tråd med tidligere vedtak.

### 133 Kirker mv.

BUDSJETT 2005 (Rådm. forslag)	Regnskap pr.30.09.2004	Årsbudsjett 2004	Budsjett 2005	%B- 2005/ B- 2004
134 Øvr.kostn	5 324 000	5 470 000	5 525 000	101,0
<b>Totalt 134 KIRKER M.V.</b>	<b>5 324 000</b>	<b>5 470 000</b>	<b>5 525 000</b>	<b>101,0</b>

1340 Kirker m.v.

Overføring til Den norske Kirke er økt til kr. 5.325', en økning på vel én prosent. Resten går til øvrige trossamfunn

### 134 Kommuneskogene

<b>BUDSJETT 2005 (Rådm. forslag)</b>	<b>Regnskap pr.30.09.2004</b>	<b>Årsbudsjett 2004</b>	<b>Budsjett 2005</b>	<b>%B- 2005/ B- 2004</b>
135 Lønn/sos.kostn	447	4 500	1 300	28,9
135 Øvr.kostn	320 849	303 200	379 800	125,3
135 Inntekter	-584 666	-590 500	-683 500	115,7
<b>Totalt 135 KOMMUNESKOGEN</b>	<b>-263 370</b>	<b>-282 800</b>	<b>-302 400</b>	<b>106,9</b>

Salgs- og leieinntekter i budsjett 2005 utgjør 580' kr, resten er refusjoner og bruk av fond.

### 150 Servicekontoret

<b>BUDSJETT 2005 (Rådm. forslag)</b>	<b>Regnskap pr.30.09.2004</b>	<b>Årsbudsjett 2004</b>	<b>Budsjett 2005</b>	<b>%B- 2005/ B- 2004</b>
150 Lønn/sos.kostn	3 591 904	5 179 100	5 168 000	99,8
150 Øvr.kostn	1 281 853	1 090 001	1 394 000	127,9
150 Inntekter	-1 180 540	-967 486	-1 189 000	122,9
<b>Totalt 150 SERVICEKONTORET</b>	<b>3 693 217</b>	<b>5 301 615</b>	<b>5 373 000</b>	<b>101,3</b>

3/4 av Servicekontoret budsjett er bundet opp i lønn. Bemanningen vil i løpet av året reduseres med tilsvarende én stilling.

Lønnsramme til enheten er for lav i forhold til bemanningen. Dette har gått bra så langt pga høyt sykefravær uten tilsvarende innleie av vikarer. Sykefraværet har gått ned fra 19 % til ca. 1 %! Enheten sliter med gamle PC 'er ,men finner ikke rom i budsjetttramma til nødvendig fornying.

For å klare reduksjonen i budsjetttramme sies leaset arkivsystem opp. De som går av med pensjon blir ikke erstattet, i tillegg til utleie av arbeidsressurser i en 20 % stilling.

Opgavene tilknyttet Husbanken (formidlingslån og bostøtte) er flyttet ned til servicekontoret for bedre betjening av kundene.

### 160 Innvandrertjenesten

<b>BUDSJETT 2005 (Rådm. forslag)</b>	<b>Regnskap pr.30.09.2004</b>	<b>Årsbudsjett 2004</b>	<b>Budsjett 2005</b>	<b>%B- 2005/ B- 2004</b>
160 Lønn/sos.kostn	9 584 093	13 325 000	18 380 107	137,9
160 Øvr.kostn	13 429 761	20 038 906	14 936 057	74,5
160 Inntekter	-26 059 713	-33 646 013	-33 174 359	98,6
<b>Totalt 160 INNVANDRERTJENESTEN</b>	<b>-3 045 859</b>	<b>-282 107</b>	<b>141 804</b>	<b>-50,3</b>

### Flyktingetjenesten

Levanger Kommune følger introduksjonsloven som innebærer at flyktingene deltar i et individuelt tilrettelagt kvalifiseringsprogram. Utgiftene i forbindelse med programmet forutsettes dekket gjennom de ordinære tilskuddordningene, integreringstilskuddet til kommunen.

Integreringstilskuddet utgjør 393.000 pr person over en 5 års periode.

Totalt er budsjettet for 2005 på kr 13.419.000.

Som deltakere i programmet får flyktingene en introduksjonsstønad. Stønaden skal dekke alle løpende utgifter de har. På budsjettet er avsatt med kr 4.769.000. Det utgjør ca.40 deltakere. Det er samtidig avsatt kr 1.000.000 til etablering av nyankomne, som innebærer både stønad og etablering.

Flyktingetjenesten kjøper en del tjenester av andre enheter i form av stillinger og tiltak som til sammen utgjør kr 5.645.000. Det er en økning på 1.135.000.

Av disse midlene er det spesielt viktig å merke seg følgende:

- at det er avsatt kr 1.400.000 til estimert sosialhjelp for andre flykninger som av ulike årsaker ikke er med i introduksjonsordningen. Det utgjør en reduksjon på 200.000.

-barnevernet har fått et utvidet ansvar for de enslige mindreårige. Det medfører at det avsettes kr 1.500.000 til antatt utgifter.

-skolen har blitt styrket med 400.000 og får til sammen kr 900.000.

- samarbeidsavtale med Røde Kors om en flyktningeguidtjeneste opprettholdes Det er avsatt 250.000 til kjøp av denne tjenesten.

Budsjettet er redusert fra budsjettåret 2004 med kr. 1.013.000. Differansen er innhentet stort sett i forhold til utbetalinger/etablering til flykningene fordi antallet er gått ned. Videre har flyktningtjenestens budsjett blitt redusert.

### Leira mottak

Budsjettforlaget er utarbeidet i forhold til inntekter fra Utlendingsdirektoratet ( UDI ) på kr. 6.550.000,- til drift av mottaket, og kr 1.030.000,- til husleiedekning for ekstern boligmasse. I tillegg utbetaler enheten med refusjon fra UDI ca. kr.2.900.000,- til livsopphold for beboerne.

Mottaket har plass til inntil 140 beboere, hvorav 90 personer bor på Leira og inntil 50 i andre innleide boliger.

Midlene får overført til drift skal dekke lønn til våre 13,5 årsverk, ordinært vedlikehold av bygninger, sosiale tiltak for beboerne, informasjonsarbeid og ellers alle driftskostnader for mottaket.

Vertskommunetilskudd:

I tillegg mottas vertskommunetilskudd fra Utlendingsdirektoratet for ulike kommunale tjenester på kr. 441.000,-. Utgifter til tolk dekkes i tillegg over driftsbudsjettet.

Vertskommunetilskuddet foreslås fordelt slik:

Art	Til hvem	For tjeneste	Sum
12900	Barn og familie	Helsesøstertjeneste	281 000,-
12900	Barn og familie	Samarbeid barnevernet	30 000,-
12900	Helse og rehabilitering	Tilsynslege	50 000,-
12900	Overformynderi	Utgiftsdekning hjelpeverger	30 000,-
12900	Barnehagekonsulent	Morsmålstrener barnehage	50 000,-
Totalt			441 000,-

Det vil i løpet av året bli igangsatt videre oppussingsarbeider av bygningene der Utlendingsdirektoratet er eier. Dette vil erfaringsvis redusere antall beboere i en periode, noe som også medfører reduserte inntektsmuligheter. Dette er det tatt hensyn til.

Enheten forsøker å opprettholde tilbudet til beboerne, men ser at dette blir vanskelig. Videre må enheten i sterkere grad vurdere behov for innleie av vikarer ved sykdom og lignende.

### Sjefsgården voksenopplæring

Mindre overføringer fra Integreringstilskuddet gjør at budsjettet er veldig stramt. Inntekt og utgifter er knyttet sammen da inntekten er knyttet opp mot øremerkede midler pr. time. Det vil si at hvis en går ned i timetall vil en få tilsvarende mindre i tilskudd. Det er ikke mer å ta på driftsbudsjettet.

2005 er første året siden vår 2003 at enheten har både 1. år og 2. års eksamensretta grunnskoleklasser. Dette er det orientert om tidligere, også i forbindelse med budsjett 04, da de ble lagt inn 2 klasser fra høst 04, noe som ville få konsekvenser for 05 budsjettets rammer.

*Grunnskoleelevene er rettighetslever i forhold til kapittel 4A Opplæring spesielt organisert for voksne i Opplæringslova.*

Grunnskolen for voksne innvandrere er interkommunal da enheten tar i mot elever fra Verdal kommune. Pr. i dag er det en avtale om stykkpris for disse elevene.

I og med at det er en enslig mindreårigavdeling på Leira mottak, mottar kommunen ca. kr. 800 000 pr. år i statstilskudd. Det resterende må dekkes opp av stykkpris for elever fra Verdal og av midler som ligger i rammeoverføringene til kommunen for disse rettighetselevne.

Da det i tildelt ramme ikke er tatt hensyn til at enheten har 1. og 2. klasse grunnskole i 2005, vil enheten mangle kr.140 000 for å få budsjett 2005 i balanse. Enhetsleder har da valgt å fortsette med 2 grunnskoleklasser ut skoleåret 2004/2005 slik at 2. klassen får tatt eksamen vår 2005, slik planen er.

Dette får følgende konsekvenser for høsten 2005:

*Verdal kommune vil inviteres til å ta en større del av det økonomiske ansvar for å opprettholde 2 klasser på grunnskole for voksne, da de også får tildelt rammetilskudd for slik undervisning.*

Enheten må skjære ned 70% på en lærerstilling fra 1.august 2005 hvis enheten ikke får en bedre avtale med Verdal Kommune.

### **OPPVEKST- GENERELL KOMMENTAR**

Det er i utgangspunktet for 2005 lagt opp til tidenes strammeste budsjetter for den enkelte enhet innen oppvekstsektoren (skole/barnehage/SFO). På grunn av endringer i undervisningstimetallet (økt timetall på småkoletrinnet og endringer i klassetall) vil den prosentvise endringen i den enkelte enhets budsjett i forhold til 2004 variere.

Som det vil framgå av beskrivelsene fra den enkelte enhet er det ikke noen veg utenom å redusere antall delingstimer i grunnskolen. Dette betyr ennå færre lærertimer til to hovedområder; praktisk-estetiske fag og tilpassa opplæring, primært innefor norsk, matematikk og engelsk.

Enheteene har gjennom sine budsjettkommentarer påpekt at det vil bli behov for å redusere med 10 – 15 årsverk (avhengig av når på året reduksjonen skjer).

I praktisk-estetiske fag som heimkunnskap, musikk og kunst & handverk må mer av undervisningen legges i fulle klasser, noe som reduserer det praktiske tilsnittet på denne opplæringa, og følgelig reduserer kvaliteten på det enheten holder på med. Videre vil omfanget av ressurser til tilpassa opplæring reduseres. Disse midlene går til å etablere mindre grupper på tvers av klasser for å arbeide med basisfagene, til å følge opp enkeltelever som har stort behov for tett oppfølging av lærer m.v. Reduksjon her gjør at opplæringslovens intensjon om tilpassa opplæring for alle elever ( Oppl.lovens § 1 –2 ) blir vanskeligere å nå.

Det er også grunn til å påpeke at mye av grunnlaget for den vedtatte kriteriemodellen for fordeling av timerressurser faller bort ved at ressurstilgangen reduseres kraftig. Med lavere ressurser vil det snart kun være midler igjen til spesialundervisning, og det er en lite ønsket utvikling at flere enheter nå knapt har midler til tilpasset opplæring utover spesialundervisning.

Rådmannen har på bakgrunn av beskrivelsene fra den enkelte resultatenhets og følgende enstemmige uttalelse fra enhetslederne innenfor skole den 17.11.2004:

*Arbeidet med budsjettet for 2005 har vist at innsparinger etter "ostehøvelprinsippet" ikke lenger er gjennomførbart. Vi ber derfor om at det i det videre budsjettarbeidet gjøres andre "grep". Andre grep kan være å endre struktur, øke rammen eller gjøre en omfordeling i totalbudsjettet.*

kommet fram til at det foreslås et stort strukturelt grep med å legge ned en skole i sentrumsområdet fra 1.8.2005 og at innsparte midler omfordeles på skolene. Det legges opp til en egen sak om dette våren 2005.

Kommentarene fra skoleenhetene er av denne grunn samlet som vedlegg til budsjettheftet, og må leses som et alternativ til rådmannens forslag.

Oppholdsbetalingen i kommunale barnehager ble fra 1. januar 2004 satt ned til kr. 2.750,- for full plass. Fra 01.08.04 ble prisen for redusert oppholdstid økt med ca. 10%. Det foreslås ikke endringer i oppholdsbetalingen for 2005.

Maksimalsatsen for opphold i kommunale SFO er pr. 01.01.05 kr. 1.800,- for et fulltidsopphold. SFO skal i utgangspunktet drives etter "selvkostprinsippet" (jfr. Kommunestyrets vedtak under budsjettbehandlingen for 2003). Å drive etter dette prinsippet har vist seg vanskelig, og derfor har de fleste enhetene sett behov for å benytte kommunale midler til SFO. Prisen for et SFO-opphold er nå høy sammenlignet med oppholdsbetalingen i barnehage, og det foreslås derfor prisøkning for kommende år.

### 370 Staupshaugen verksted

BUDSJETT 2005 (Rådm. forslag)	Regnskap pr.30.09.2004	Årsbudsjett 2004	Budsjett 2005	%B- 2005/ B 2004
370 Lønn/sos.kostn	4 350 510	5 662 000	5 864 000	103,6
370 Øvr.kostn	1 161 883	1 219 600	1 244 600	102,0
370 Inntekter	-1 299 690	-1 455 044	-1 557 600	107,0
<b>Totalt 370 STAUPSHAUGEN VERKSTED/VOKSE</b>	<b>4 212 703</b>	<b>5 426 556</b>	<b>5 551 000</b>	<b>102,3</b>

#### Kommentarer / konsekvenser av budsjettforslaget.

Budsjett 2005 øker med kr.57 000. Utgifter til lønn øker med kr.208 000. Dette medfører en reduksjon i ordinær drift. Spesielt ser en for seg en reduksjon i de aktiviteter som ikke er innteksbringende. Dette er aktiviteter for de med størst bistandsbehov, dvs multihandicappede. Konsekvensen er et dårligere tilbud med større passivitet.

### 380 Distrikt nord

BUDSJETT 2005 (Rådm. forslag)	Regnskap pr.30.09.2004	Årsbudsjett 2004	Budsjett 2005	%B- 2005/ B 2004
380 Lønn/sos.kostn	66 045 304	83 143 001	84 831 441	102,0
380 Øvr.kostn	8 907 540	12 002 799	11 786 966	98,2
380 Inntekter	-16 510 697	-20 659 841	-18 008 220	87,2
<b>Totalt 380 DISTRIKT NORD</b>	<b>58 442 147</b>	<b>74 485 959</b>	<b>78 610 186</b>	<b>105,5</b>

#### Kommentarer/konsekvenser av budsjettforslaget.

Distrikt Nord har ut over tiltak knyttet til revidert budsjett 2004, hatt en dugnad gjennom året for å komme ned på rammen. Disse dugnadstiltakene viser en helårseffekt som gjør at man med uendret drift/aktivitet vil holde foreslåtte ramme for 2005. Dog er det slik at distriktet står foran en ferdiggjøring av **Breidablikktunet**. Dette innebærer endret drift fra midlertidig drift 2004, til oppstart nytt sykehjem med 26 plasser i 2 etg, samt komplettert botilbud med 40 omsorgsboliger i 6 bokollektiv-/felleskap tilpasset ulike behov for heldøgns- pleie og omsorg.

Videre ble distriktet i 2004 berørt av endret tilskudd for ressurskrevende brukere, i det distriktet fikk 880 000 kr mindre enn hva Staten opprinnelig signaliserte. Dette er videreført i budsjettet for Distrikt Nord 2005.

Dette gir et samlet økt behov på ca 3,8 mill. kroner ut over gitte ramme, noe som må hentes ut i ytterligere effektiviseringstiltak i distriktet. Konsekvensene vil være:

- Utsatt overflytting og oppstart av nytt sykehjem til 1.mai 05 selv om "Trangbodde" brukere og ansatte gir klare signaler på at et etterlengtet tilbud er sterkt ønsket tatt i bruk tidligere.
- Ved oppstart 1.mai - redusert drift dvs drift i 1 etasje med ca 20 pasienter, derav 5 på langtidsopphold. Avhengig av svingninger i behov for sykehjemsplass, vil dette kunne gi økt press på hjemmetjenesten – gjennom økt tjenestebehov i hjemmet. Situasjonen med hensyn til behov er p.t. ikke kritisk, men dette kan endre seg på kort tid.
- Med belegg på 20 vil det bli 7 dobbeltrom, og 6 enerom.
- Utsatt ansettelse av avdelingsleder Sone Øst(hjemmetjenesten)
- Redusert tilskudd St Eystein eventuelt alternativ drift. (Forlenget driftsavtale ut februar 2005 pga utsatt sak.)

Distriktet vil på nyåret gjennomføre flytting av hjemmesykepleien(Sone Øst og Vest) med base i underetasjen ved Breidablikktunet. Hjemmesykepleien, Sone sentrum vil bli igjen ved Levanger Bo- og Aktivitetsenter for rasjonell drift av senteret og brukere i nærområdet.

### 390 Distrikt sør

<b>BUDSJETT 2005 (Rådm. forslag)</b>	<b>Regnskap pr.30.09.2004</b>	<b>Årsbudsjett 2004</b>	<b>Budsjett 2005</b>	<b>%B- 2005/ B- 2004</b>
390 Lønn/sos.kostn	35 972 781	45 635 000	47 726 400	104,6
390 Øvr.kostn	4 778 587	6 300 601	6 718 414	106,6
390 Inntekter	-10 510 963	-12 240 280	-12 097 000	98,8
<b>Totalt 390 DISTRIKT SØR</b>	<b>30 240 405</b>	<b>39 695 321</b>	<b>42 347 814</b>	<b>106,7</b>

Konsekvensene av budsjettrammene for Distrikt sør er som følger.

Aktivitetstilbud hjemmeboende eldre omorganiseres og 50% stilling som aktivtør spares. Samme aktivtør betjener aktivitetstilbudet både på Skogn og Åsen, tilsvarende sjåfør/miljøarbeider. Oppgaver som aktivtører har hatt utenom akt.tilbudet må omdefineres til andre. Samme kvalitet på aktivitetstilbudet vil bli opprettholdt.

På Åsen helsetun med hjemmetjenester vil 50% sykepleier fjernes. Sykepleierdekning på kveld og helg (D) opprettholdes, noe som fører til økt andel ubekvemme vakter til hver enkelt.

Generelt innføres "hinketurnus" på 11 til 14 uker for å fordele ubekvemme vakter mest mulig rettferdig. Kan bli ulike turnuslengder per yrkesgruppe. Det blir en betydelig reduksjon i hjemmehjelpstjenesten – mindre praktisk bistand til hjemmeboende

Ved Skogn helsetun med hjemmetjenester fjernes til sammen 175% sykepleiehjemler. Sykepleierdekning på helg og kveld opprettholdes – antall på dag blir redusert

Generelt innføres hinketurnus på 11 til 14 uker for å fordele ubekvemme vakter mest mulig rettferdig. Kan bli ulike turnuslengder per yrkesgruppe. Hjelpepleier + assistentturnuser slås sammen for å få bedre oversikt og koordinering, skilles fortsatt på hjemmehjelpsoppgaver og pleieoppgaver. Stor reduksjon i hjemmehjelpstjenesten – 2-3 dager per uke – mindre praktisk bistand til hjemmeboende

Hjemmesykepleien får 1 dag pr uke med 1 pleier mindre på dagvakt.

Nylåna får en dag per uke med 1 pleier mindre på dagvakt.

Natt-tjenesten i institusjon Skogn og Åsen videreføres uten endringer.

Mål om å øke bemanningen med en nattvakt på Skogn helsetun er ikke gjennomførbart. Med en ytterlige nedbemanning nå, vil det kanskje også være andre prioriteringer som må gjøres ved en senere tilføring av midler.

Nattpatruljen videreføres uendret, men det vil bli leid inn hjelpepleier som 2. nattvakt ved uttak av ferie og annet fravær.

Andre kostnadseffektive/-besparende tiltak innlagt i rammene:

- Inn- og utskrivning av korttidsbrukere på samme dag.
- Maks belegg på institusjonene, betyr tidvis 1 til 2 over ordinært antall plasser – forutsetter ingen ekstra innleie.
- Kostnadseffektiv bruk av medisinsk forbruksmateriell – bevisstgjøring av ansatte.
- Ved ekstrainnleie på enkeltbruker på Skogn leies inn assistenter.
- Redusert eller samme beløp på øvrige lønnsposter (i realiteten stor reduksjon)
- Økt inntekter og reduserte driftsposter (samt moms bortfall)

## 500 Kultur

BUDSJETT 2005 (Rådm. forslag)	Regnskap pr.30.09.2004	Årsbudsjett 2004	Budsjett 2005	%B- 2005/ B- 2004
500 Lønn/sos.kostn	5 446 346	6 807 500	7 224 200	106,1
500 Øvr.kostn	4 630 787	6 041 328	5 546 726	91,8
500 Inntekter	-3 274 461	-3 514 385	-3 137 000	89,3
<b>Totalt 500 KULTUR</b>	<b>6 802 672</b>	<b>9 334 443</b>	<b>9 633 926</b>	<b>103,2</b>

Nominell økning skyldes kr 118.000.- til kulturskolen i kompensasjon for bortfall av øremerket tilskudd fra staten. Fra 2005 er hele statstilskuddet til kulturskolene lagt inn i rammeoverføringen. Gjennom sentrale forhandlinger ble kulturskoleansatte vurdert på samme linje som grunnskoleansatte. Pga stort lønns gap tidligere mellom gruppene utgjør lønnsøkning i kulturskolen for 2005 ( inkl sos. utg) ca.270.000.-

Nedskjæringen er foretatt slik:

Kulturskolen: kr 90.000.-: Medfører at noen færre barn og unge får tilbud i 2005 og dermed en negativ utvikling i forhold til den opptrappingen av Kulturskolen som tidligere er politisk vedtatt.

Biblioteket: kr 20.000.- Medfører reduksjon av vikarutgifter som kan resultere i noe redusert åpningstid på årsbasis. Biblioteket har allerede et meget stramt budsjett, der bokbudsjettet nå er så lavt at det begynner å bli merkbare "hull" i boksamlinga, ikke minst i forhold til satsningsområdet ungdomslitteratur,

Almennkultur: kr 140.000.- redusert bla på administrasjon.

Idrettsarbeid Levangerhallen: kr 50.000.- Gjelder tilskudd til N-Trøndelag fylke med reduksjon fra 133.000 til 83.000.- Betyr dyrere halleie for lag og foreninger, rammer barn og ungdom.

Det arbeides med løsninger som innebærer omplassering/endring i forhold til bemanning.

Resultatmål 2005: Redusert aktivitet i forhold til barn og unge, noe som er alvorlig i forhold til kulturens forebyggende og helsefremmende effekt. Ressursene utnyttes meget bra. Samtidig bruker Levanger beskjedent på kultur i forhold til landet forøvrig.

## 530 Festiviteten

<b>BUDSJETT 2005 (Rådm. forslag)</b>	<b>Regnskap pr.30.09.2004</b>	<b>Årsbudsjett 2004</b>	<b>Budsjett 2005</b>	<b>%B- 2005/ B 2004</b>
530 Lønn/sos.kostn	1 360 516	1 787 000	1 865 600	104,4
530 Øvr.kostn	1 309 281	2 226 202	2 055 400	92,3
530 Inntekter	-1 839 478	-3 126 864	-2 933 800	93,8
<b>Totalt 530 FESTIVITETEN</b>	<b>830 319</b>	<b>886 338</b>	<b>987 200</b>	<b>111,4</b>

Det ligger alltid en usikkerhet i å lage budsjett for Festiviteten. Svært få faktorer er kjent for kommende år, spesielt på inntektssiden, og utgiftssiden henger sammen med hvilke kilder som utgjør inntekten.

Festiviteten er avhengig av eksterne leverandører/leietagere/artister/filmbyråer for å nå budsjettmål. Dette fører til at man må være relativt kritisk eller kanskje kynisk i vurderingen av kulturtilbudet av hensyn til inntjeningen.

Fokus for Festiviteten blir økt besøk av publikum både for kino og kulturhuset og derav større inntekt. Det er viktig å følge med netto inntektsøkning da de fleste utgifter på Festiviteten øker proporsjonalt med inntekten. Dette som en følge av de avtaleverk som ligger til grunn for virksomheten.

Filmleieavtalene som var en usikker faktor på 2004 budsjettet har jevnet seg ut og det ser ut til at disse kostnadene blir omtrent som tidligere år. Imidlertid ser det ut til at den største inntekten som er billettinntekt på kino svikter noe i 2004. Årsaken kan være at man har fått en stor konkurrent i den nye kinoen i Verdal. Dette kan bli et truende element i Festiviteten sitt budsjett for 2005. Enheten har derfor ikke økt billettinntektene på kino for 2005 slik som de siste årene.

Kulturhusdelen har god dekning, men det er ikke budsjettet med økt inntekt for 2005. Inntekt fra utleie og servering ved møter og kurs er god ekstraintekt på Festiviteten. Det at mange møter i kommunal regi nå legges til den nye kommunestyresalen er forståelig, men det minker denne type aktivitet på Festiviteten og reduserer inntektsmulighetene.

Personalressursen er endret i 2004 ved naturlig avgang, og innsparingene må tas bl.a. ved at enheten ikke ansetter fullt ut i ledige stillinger. Så lenge sykefraværet er tilnærmet lik null må enheten hente mesteparten av de kronene som skal spares på budsjettposten lønn. Festiviteten drives nå bare med 4,1 årsverk mot 6,1 for bare tre år siden.

Leieprisene er uendret for 2005

Erfaringen etter snart 3 års drift med fast amfi viser at Festiviteten nå har en lettstelt sal og i tillegg en komfort som publikum setter pris på. Dette gir mulighet for stor aktivitet. I den stramme budsjettsituasjonen skal enheten forsøke å klare seg med mindre personalressurs enn i fjor for å drive Festiviteten i tråd med tildelt ramme.

### **630 Drift og anlegg**

<b>BUDSJETT 2005 (Rådm. forslag)</b>	<b>Regnskap pr.30.09.2004</b>	<b>Årsbudsjett 2004</b>	<b>Budsjett 2005</b>	<b>%B- 2005/ B 2004</b>
630 Lønn/sos.kostn	4 654 736	6 224 800	6 488 500	104,2
630 Øvr.kostn	1 175 108	1 505 800	2 161 396	143,5
630 Inntekter	-3 659 373	-8 589 600	-9 221 800	107,4
<b>Totalt 630 DRIFT-ANLEGG</b>	<b>2 170 471</b>	<b>-859 000</b>	<b>-571 904</b>	<b>66,6</b>

Enheten skal i 2005 utføre de samme tjenestene for Vann og avløp, Veg, park og parkering som i 2004 og vil fortsatt der det er mulig selge tjenester til andre.

Konsekvenser

Med reduserte rammebetingelser for de to største bestillerne Veg, park og parkering , Vann og avløp og forventninger om større overskudd fra enheten, står en foran store utfordringer.

## 640 Bygg- og eiendom

BUDSJETT 2005 (Rådm. forslag)	Regnskap pr.30.09.2004	Årsbudsjett 2004	Budsjett 2005	%B- 2005/ B- 2004
640 Lønn/sos.kostn	15 325 051	19 624 950	20 118 869	102,5
640 Øvr.kostn	11 403 345	14 406 452	14 799 500	102,7
640 Inntekter	-5 297 061	-7 840 351	-6 949 415	88,6
<b>Totalt 640 BYGG OG EIENDOM</b>	<b>21 431 335</b>	<b>26 191 051</b>	<b>27 968 954</b>	<b>106,8</b>

El. avgifta er kommet inn med full kostnad fra og med 1.juli i år.

Budsjettet er styrket tilsvarende ut i fra kilowattimeforbruk i 2003.

Med betydelig økt energiforbruk i 2004 og 2005 er det ikke gitt budsjettøkning for denne delen av elangifta. Nye Breidablikktunet får over dobbelt så stort bruttoareal som opprinnelig bygningsmasse. Det er samlet gitt kr. 500.000,- til økning av driftsbudsjettet for dette, men det er vel optimistisk å tro at dette er tilstrekkelig. ( Her kommer også økning av renhold inn)

Enheten er fortsatt usikre på hvor stor økning det vil bli på forsikringspremiene. Det er lagt inn en beskjeden økning på 2,5 %.

At vann og kloakkavgiftene foreslås redusert vil hjelpe og vil forhåpentligvis kunne dekke opp merkostnadene på skadeforsikringer.

Enheten har ikke lenger inntekter på administrasjon av den kommunale boligmassen og enheten kan ikke lenger operere med så store inntekter på prosjektadministrasjon som tidligere.

Innføringen av internleie gir ingen økning av inntekt eller kostnadsreduksjoner.

### Renhold

Økt bygningsmasse på Breidablikk gir en økning på kr. 200.000,- ( ½ -årsverk pluss middel mm)

Økt stilling på Levanger skole, 20%, gir en kostnadsøkning på kr. 78.000,-

Sykefraværet er fortsatt på ca. 10 % og det virker svært vanskelig å komme videre ned. Her må i alle fall brukerne komme på banen med bedre tilrettelegging for renhold.

Det vurderes å "straffe" de som samarbeider dårligst med å forlange høyere pris for renholdet.

Alternativt kan det vurderes å "sende" ansvaret tilbake til enheten, men det blir ingen bedre situasjon for de utførende av den grunn.

For å få til budsjettbalanse er kostnader til utstyr og innkjøp av renholdsmiddel/artikler redusert.

### Vaktmester

Det er nå 16,25 årsverk i vaktmesterkorpset. Enheten planlegger ytterligere reduksjon ved "ommøblering" i korpset når noen slutter ved oppnådd pensjonsalder. ( I løpet av 2005)

Dette er nødvendig da inntjeningen blir mindre ettersom det selges mindre vaktmestertjenester til bolig. Sykefraværet er fortsatt for høyt, men det koster ikke så mye ettersom enheten er restriktiv med inntak av vikarer. Sykefraværet har årsaker som det ikke er så enkelt å takle da det er kombinasjoner av alder og kroniske lidelser. Brukerne får dessverre dårligere service som følge av dette.

### Friluftsområder

Her er situasjonen som tidligere. Enheten har små muligheter for nye tiltak, men holder tilsyn med arealene og betaler grunnleie i samsvar med inngåtte avtaler. Etter at avtaler om utleie og innleie av grunnarealer ble sagt opp er det for de fleste areal inngått nye avtaler. Når det gjelder Levanger

Arboret er det planer om å skaffe til veie statlige midler til kjøp av de arealer som i dag leies av private.

## Konklusjon

Med forbehold om driftskostnadene for Nye Breidablikktunet og uten større uforutsette saker regner enheten med å kunne greie driftsbudsjettet innenfor tildelt ramme.

### 660 Vann og avløp

BUDSJETT 2005 (Rådm. forslag)	Regnskap pr.30.09.2004	Årsbudsjett 2004	Budsjett 2005	%B- 2005/ B- 2004
660 Lønn/sos.kostn	2 286 982	4 252 000	4 256 000	100,1
660 Øvr.kostn	23 710 591	38 247 380	34 343 650	89,8
660 Inntekter	-40 215 796	-42 499 380	-38 599 650	90,8
<b>Totalt 660 VANN OG AVLØP</b>	<b>-14 218 223</b>	<b>0</b>	<b>0</b>	

Avgift for vann og kloakker fastsatt ved forskrift av Miljøverndepartementet. Kommunens inntekter av vann- og kloakkavgifter kan ikke overstige kommunens nettokostnader i sektoren. Alle kostnader til administrasjon, drift, vedlikehold og investeringer skal således regnes med som grunnlag for avgiftene, mens refusjoner statstilskudd o.s.v. skal trekkes fra.

Dersom avgiften blir slik at inndekningen i et enkelt år overstiger 100%, kan dette aksepteres dersom avgiftsgrunnlaget ikke er overskredet for en periode på minimum 3 år, maksimalt 5 år.

Denne perioden er tidligere fastsatt til årene 2003 – 2007 for avløp og 2001 til 2005 for vann.

Avskrivings/nedbetalingsstid i følge forskriften er satt til 40 år for ledninger og 20 år for renseanlegg.

I beregningen er det tatt utgangspunkt i forslag til økonomiplan 2004 – 2008, budsjettforslag for 2005, regnskap for tidligere år, budsjett 2004, samt saneringsplan for avløp 2001 – 2005.

Investeringen blir ofte forskjøvet noe i tid i forhold til budsjett, mens avgiftsgrunnlaget bør være nærmest mulig virkeligheten. Med de oppførte investeringene i avgiftsgrunnlaget har enheten tatt hensyn til dette.

Reduksjon av avgifta på avløpsiden har sammenheng med tidligere opparbeid overskudd som er fondsavsatt. Overskuddet opparbeides til tross for store investeringer de 3 siste årene i nytt renseanlegg på Havna og overføringsledning for kloakk fra Nettet på til sammen 46 mill. Selv med økning av utgiftene som drift av renseanlegget medfører har reduksjon i øvrige driftsutgifter sammen med lavere renter og lengre avskrivingsstid på ledninger gitt et positivt bidrag til overskuddet.

Foreslått reduksjon er 6%.

Videre foreslås tilknytingsavgiften for høy sats avløp redusert med 10%. Dette for å øke lysten til nyetablering.

Tilknytingsavgifta avløp lav sats beholdes uforandret.

Årsavgiften for vann foreslås redusert med 12%.

Tilkoblingsavgiften for vann ligger forholdsvis lavt, og det foreslås ingen økning.

### 670 Veg, park og parkering

BUDSJETT 2005 (Rådm. forslag)	Regnskap pr.30.09.2004	Årsbudsjett 2004	Budsjett 2005	%B- 2005/ B- 2004
670 Lønn/sos.kostn	1 444 667	1 855 500	1 968 000	106,1
670 Øvr.kostn	5 825 550	9 490 475	9 078 684	95,7
670 Inntekter	-4 364 107	-6 071 382	-5 513 184	90,8
<b>Totalt 670 VEG, PARK, PARKERING</b>	<b>2 906 110</b>	<b>5 274 593</b>	<b>5 533 500</b>	<b>104,9</b>

For å redusere de 2 % som er pålagt har enheten valgt å gjøre dette med "ostehøvelprinsippet". De siste vintrene har vært forholdsvis "snille" med mindre kostnader enn forventet. Enheten håper også på kommende vinter skal bli som de forutgående.

Enheten håper å få p-plassen ved godshuset i drift og som vil gi noe ekstra inntekter i 2005.

Enheten har således ikke valgt å øke parkeringsavgiftene i 2005.

#### 680 Brann- og feiervesen

<b>BUDSJETT 2005 (Rådm. forslag)</b>	<b>Regnskap pr.30.09.2004</b>	<b>Årsbudsjett 2004</b>	<b>Budsjett 2005</b>	<b>%B- 2005/ B- 2004</b>
680 Lønn/sos.kostn	4 860 615	7 065 808	8 666 200	122,6
680 Øvr.kostn	1 678 449	2 605 801	2 531 900	97,2
680 Inntekter	-2 555 093	-3 086 852	-3 164 000	102,5
<b>Totalt 680 BRANN OG FEIERVESEN</b>	<b>3 983 971</b>	<b>6 584 757</b>	<b>8 034 100</b>	<b>122,0</b>

#### Brannvesenet

Brannsjefen peker på at brann- og feiervesenet har vanskelig for å holde seg innenfor tildelt budsjettramme fordi brannvesenet er en virksomhet som innehar aktiviteter som ikke lar seg styre. Det pekes spesielt på volum av utrykning samt slitasje på beredskapsutstyr og verneutstyr. Trange rammer har bidratt til at enheten har skjøvet foran seg et vedlikeholdsbehov innenfor beredskapsutstyr og verneutstyr.

Fra 1. januar 2005 blir det etablert kasernert vakt på dagtid. Dette vil nødvendigvis medføre økte driftskostnader i tillegg til lønn. Rådmannen forutsetter at kasernert brannmannskap vil kunne utføre inntektsbringende arbeid.

For øvrig er felles brannvesen med Verdal gjennom ISK under utredning. Dette bør også kunne føre til besparelser.

#### Feiervesenet

Feiervesenet ble for to år siden redusert fra fire til tre mann gjennom en effektiviseringsprosess. Dette har gjort at økning av feieravgiften har vært minimal.

#### Skatt, rammetilskudd og finans

<b>BUDSJETT 2005 (Rådm. forslag)</b>	<b>Regnskap pr.30.09.2004</b>	<b>Årsbudsjett 2004</b>	<b>Budsjett 2005</b>	<b>%B- 2005/ B-2004</b>
<b>Totalt 800 SKATTER OG RAMMETILSKUDD</b>	<b>-331.909.368</b>	<b>-457.283.000</b>	<b>-472.764.000</b>	<b>103,4</b>
850 Øvr.kostn	47.687.520	75.855.353	68.799.600	90,7
850 Inntekter	-15.857.528	-32.995.353	-25.080.600	76,0
<b>Totalt 850 FINANSTRANSAKSJONER</b>	<b>31.829.992</b>	<b>42.860.000</b>	<b>43.719.000</b>	<b>102,0</b>

#### Finanskostnader og overføring fra boligforetaket og

Kommunestyret forutsatte et lavere nivå på renter enn det rådmannen og formannskapet hadde lagt opp til. Årsbudsjettet for 2005 er satt opp under den forutsetningen at dagens lave rentenivå holder seg. I samsvar med finansstrategien satser rådmannen på å holde ca 1/3 av lånene på flytende rente, ca 1/3 på kort binding og ca 1/3 på lengre binding.

Forny 2001 medførte etablering av et kommunalt foretak; Boligforvaltningen KF. Dette medfører en mer forretningsmessig drift av boligmassen kommunen disponerer. Tidligere har boligdriften vært en del av bygg og eiendomsavdelingen. Regnskap og budsjett for boligene er derfor tatt ut av det kommunale regnskapet og budsjettet.

Foretakets budsjett forutsettes lagt fram for kommunestyret. Det er lagt opp til en avkastning på 2 mill fra foretaket, i tillegg til at de selv bærer sine lånekostnader.

### **13. Innherred samkommune.**

Det vises forøvrig til eget budsjettdokumentet for Innherred samkommune (ikke vedlagt). I løpet av 2004 er det gjort avklaringer på avgrensningen mellom morkommunene og ISK. Noen avklaringer gjenstår innen området barn/familie og helse-rehab. I tillegg er det valgt å samle alle telefonutgifter fra begge morkommuner i IKT-enheten i ISK. Dette er gjort for bedre å holde kontroll med kostnadene, samt foreta en eventuell fordeling til de enkelte enheter innen ISK og morkommunene på en mest mulig rettferdig måte. Korrigert for disse endringene er forslaget for ISK i samsvar med tildelt ramme på 69,6 mill. kroner fra Morkommunen Levanger og 44,3 mill. kroner fra morkommunen Verdal. Forholdet mellom disse rammetildelingene er tilnærmet lik fordelingen i folketall mellom de to kommunene.

Folketallet vil bli brukt som en matematisk fordeling på tilskuddet mellom morkommunene når alle hensyn til innhold er hensyntatt. Den samlede ramme til ISK følger samme beregningsmåte som rammen til enhetene i morkommunen, dvs. at Isak-enhetene har fått samme krav til rammereduksjon som morkommunene. I samsvar med forslag til revidert budsjett etter 3. kvartal har rådmannen foreslått å øke budsjettet til ISK med 1 mill pga høyere barnevernskostnad ved inngangen til forsøket enn forutsatt.

## 14. Investeringsbudsjett 2005

<b>INVESTERINGSBUDSJETT 2005 og ØKONOMIPLAN 2005 - 2008</b>					
<b>Prosjekt /år</b>	<b>Budsj 2004</b>	<b>Budsjett</b>		<b>ØKONOMIPLAN</b>	
		<b>2.005</b>	<b>2006</b>	<b>2007</b>	<b>2008</b>
<b>IKT</b>	<b>2.500</b>	<b>2.000</b>	<b>2.000</b>	<b>2.500</b>	<b>2.500</b>
IKT generelt	2.500	2.000	2.000	2.500	2.500
<b>SKOLER/BARNEHAGER M.M.</b>	<b>14.000</b>	<b>13.250</b>	<b>15.250</b>	<b>13.250</b>	<b>250</b>
Invest. "Framtidas Skole"	12.500	<b>12.500</b>	<b>15.000</b>	<b>13.000</b>	<b>12.500</b>
Frol		10.000	10.000		
Åsen		2.500	5.000	10.000	
Skogn					
Nesset					
Mule				3.000	
Utbedring barnehager	500	500			
Momarka barnehage					
Datateknologi i skolen	1.000	250	250	250	250
<b>INSTITUSJONER/BOLIGER</b>	<b>11.400</b>	<b>6.100</b>	<b>100</b>	<b>100</b>	<b>100</b>
Mindre tiltak pleie og omsorg	100	100	100	100	100
Omsorgsboliger Breidablikktunet	8.000				
Breidablikk, Inventar	2.500				
Leira Asylmottak (renovering)	500	500			
Staupshaugen verksted (utstyr)	300				
Staupshaugen verksted (rehabilitering/tilbygg)		5.500			
<b>KULTUR/MILJØTILTAK</b>	<b>2.300</b>	<b>300</b>	<b>1.500</b>	<b>300</b>	<b>300</b>
Kulturminnetiltak	100	100	100	100	100
Bru over Leirabekken/elvepromenaden			1.000		
Miljøtiltak friluftsområder		200	200	200	200
Ny svømmehall - prosjektering			200		
Ungdomslokaler/senter for frivillighet(Fenk)	800	0			
Sikringsarbeid Hoberan	400				
Eidsbotn nord-erosjonstiltak	1.000				
<b>BYGNINGER</b>	<b>3.500</b>	<b>4.100</b>	<b>2.200</b>	<b>2.200</b>	<b>2.200</b>
Rehabilitering kommunale bygg	1.500	1.500	1.000	1.000	1.000
Brannsikring av bygg	200	400	200	200	200
Utskifting armaturer kom. bygg (SFT-Krav)	1.000	1.200			
Enøk	800	1.000	1.000	1.000	1.000
<b>MASKINFORVALTNINGEN</b>	<b>700</b>	<b>700</b>	<b>700</b>	<b>700</b>	<b>700</b>
Fornyning av maskinpark	700	700	700	700	700
<b>VANNVERK</b>	<b>7.000</b>	<b>7.000</b>	<b>6.000</b>	<b>4.600</b>	<b>4.000</b>
Ronglan vassverk	0	3.500	3.700	0	0
Utskifting ledninger	500	1.000	1.300	3.000	3.000
Utskifting Åsen	1.000			1.000	400
Høydeb. Ytterøy		1.000	1.000		
Hegle pumpestasjon	1.000	500			
Renovering pumpestasjoner				600	600
Kjønstadmarka	500	500			
Overføringer Åsen/Åsen Renseanlegg	4.000	500			

<b>INVESTERINGSBUDSJETT 2005 og ØKONOMIPLAN 2005 - 2008</b>					
<b>Prosjekt /år</b>	<b>Budsj 2004</b>	<b>Budsjett</b>		<b>ØKONOMIPLAN</b>	
		<b>2005</b>	<b>2006</b>	<b>2007</b>	<b>2008</b>
<b>KLOAKKER</b>	<b>6.000</b>	<b>6.500</b>	<b>6.000</b>	<b>6.000</b>	<b>6.000</b>
Åsen sentrum	300				
Utslippsledning Havna		2.500			
Sanering Skogn sentrum	1.000		1.000	2.000	1.000
Sanering Havna				1.500	1.500
Skarpenget pumpest. Og ledningsn. Til havna	1.000				
Utskifting ledninger	2.000	1.900	3.000	1.500	1.500
Levanger sentrum sanering	1.000	500	2.000	1.000	2.000
Åsen- Hoklingen	700	600			
Kjønstadmarka		1.000			
<b>BRANN</b>	<b>2.680</b>	<b>1.570</b>	<b>220</b>	<b>0</b>	<b>1.000</b>
Stigebil	2.680	1570	220		
Krokløftbil/tankbil inkl 14000 l container		0			1.000
<b>SAMFERDSEL</b>	<b>7.950</b>	<b>7.450</b>	<b>8.950</b>	<b>5.450</b>	<b>4.450</b>
Miljøtiltak	300	300	300	300	300
Cittaslow - Gågate/miljøgate		1.000	500	500	500
Gangbru havna/Holmhaugen	1.000				
Trafikksikingsiltak	150	150	150	150	150
Gatelys, rehabiliteringspakke	500	500	500	500	500
Gatelys, utskifting PCB-heldelige armaturene	1.000	500	500		
Kom. veger, rehab/asfalt	4.000	4.000	4.000	2.000	2.000
Kjønstadmarka	1.000	1.000			
Fylkesvei 108 Åsen-utbedring	0	0	1.000	1.000	
Forlengelse av Moafjæra - andel			1.000		
Parkeringsplasser/utskifting av p-automater			1.000	1.000	1.000
<b>GANGVEGER</b>	<b>300</b>	<b>600</b>	<b>300</b>	<b>300</b>	<b>300</b>
Andel fylkesvegprosjekter og aksjon skoleveger	300	600	300	300	300
<b>TOTALT BRUTTO INVESTERINGER</b>	<b>58.330</b>	<b>49.570</b>	<b>43.220</b>	<b>35.400</b>	<b>21.800</b>
<b>FINANSIERING</b>					
Brutto egne investeringer	58.330	49.570	43.220	35.400	21.800
Videreutlån sosiale formål	5.000	5.000	5.000	5.000	5.000
Investeringer Den norske kirke	1.000	1.000	1.000	1.000	1.000
<b>Sum finansieringsbehov</b>	<b>64.330</b>	<b>55.570</b>	<b>49.220</b>	<b>41.400</b>	<b>27.800</b>
Låneopptak	92.735	55.570	49.220	41.400	27.800
<b>Sum finansiering</b>	<b>64.330</b>	<b>55.570</b>	<b>49.220</b>	<b>41.400</b>	<b>27.800</b>
Videreutlån sosiale formål	5.000	5.000	5.000	5.000	5.000
Nytt låneopptak ekskl.videreutlån	87.735	50.570	44.220	36.400	22.800
Selvfinansierende investeringer *)	14.700	15.200	12.700	11.300	10.700
*) venstrejustert m/ kursiv i listen ovenfor					
<b>Investeringer som gir kap.kostnader</b>	<b>73.035</b>	<b>35.370</b>	<b>31.520</b>	<b>25.100</b>	<b>12.100</b>

## Kommentarer til investeringsbudsjettet 2005 og endringer i forhold til vedtatt økonomiplan 2005-2008

### GENERELT

Rådmannen har stort sett fulgt den prioriteringsrekkefølgen som følger av økonomiplanvedtaket. Rådmannen har imidlertid endret noe på investeringstakten. Dette har sin bakgrunn i den framlagte

evalueringssrapport for Forny 2001 hvor vi bl.a. fikk følgende tilbakemelding vedr. våre investeringer:

- Vi har meget står lånegjeld pr. innbygger (utenom selvkostkapitlene)
- Vi betaler 20 mill. kr. mer i renter og avdrag enn sammenlignbare kommuner
- Vi har ingen egenandel på våre investeringer – finansieres så og si kun med låneopptak
- Vår låneportefølje øker. Som et første delmål, bør nye lån ikke overstige nedbetalt lån (avdrag) i løpet av året
- Ordningen med rente- og avdragsfrie lån til skoleutbygging vil sannsynligvis ta en pause i 2005

Rådmannen har derfor foretatt forskyving av en del prosjekter i tid for at lånebehovet de nærmeste år blir redusert i forhold til vedtatt økonomiplan. En del av investeringstiltak er imidlertid av mer "prekær" karakter så som bygningstiltakene ved Frol, Åsen og Staupshaugen.

#### *IKT*

Ingen endringer i forhold til vedtatt økonomiplan.

#### *SKOLER/BARNEHAGER M.M.*

##### **Investering "Framtidas skole":**

Investeringsbudsjettet følger den prioriteringsrekkefølge kommunestyret vedtok i økonomiplan, men investeringene foreslås forskjøvet over tid i planperioden. Det vises til de generelle kommentarene.

Følgende skoler inngår:

- Frol oppvekstsenter - ungdomsskolen  
Utbyggingen prioriteres iht. vedtatt økonomiplan. Riving av svømmehall og sammenbygging av bygningene vil bli prioritert. I dette forslag er utbyggingen foreslått finansiert over 2 år, jfr. de generelle kommentarene.
- Åsen oppvekstsenter - barne- og ungdomsskole  
Skolen har et prekært mangel på klasserom og arbeidsplasser til ansatte. Dette må løses så hurtig som mulig. Generell rehabilitering og utbygging inkl. erstatning av brakka forskyves et år. Jfr. generelle kommentarer.
- Mule oppvekstsenter  
Utbygging/rehabilitering er forskjøvet til 2007, jfr. generelle kommentarer.

Det er ikke foretatt ytterligere prioritering av skoleutbyggingen/-rehabiliteringen ut over det vedtak som ble fattet i økonomiplanvedtaket. Skal våre skoler kunne være med på de pedagogisk utfordringer de står ovenfor, er det behov for betydelige beløp. Kommunen har ikke mulighet til å følge de opp de ønsker som kom fram i skisseprosjektene – ca. 160 mill. kr.. I løpet av 2005 bør det fremmes en egen sak for videre utbygging/rehabilitering av våre skoler. Her må beløpet til den enkelte skole reduseres vesentlig.

##### **Momarka barnehage:**

Med bakgrunn i de høye leieutgiftene som går ut i 2007, vil det bli fremmet en egen sak i løpet av 2005 vedr. framtidig drifting og eventuell utbygging av Momarka barnehage.

#### *INSTITUSJONER/BOLIGER*

Ingen større investeringer er foreslått ut over investering ved Staupshaugen, jfr. kommentarer nedenfor.

##### **Staupshaugen verksted:**

Flytting av Staupshaugen verksted til lokaler ved Frol vgs er vurdert opp mot rehabilitering/utbygging på Staupshaugen. En flytting ble ikke funnet lønnsomt selv om betydelige investeringer må foretas. Her er det alvorlige mangler ved arbeidsmiljø og sikkerhet som må ivaretas. Bygget kan bli stengt hvis disse ikke utbedres. Rådmannen finner det derfor nødvendig å foreslå en utbygging/rehabilitering her allerede i 2005. Opprinnelig planer med en utbygging på ca. 11 mill. kr. forslås redusert til 5.5 mill. kr. Bygg og eiendom tar sikte på få inn anbud som totalentrepriser innenfor rammen. Dette er en ny anbudsform som bl.a fylkeskommunen har hatt stor suksess med og som kommunen nå vil prøve ut. Dette kan bli en anbudsform som kan benyttes ved skoleutbyggingen.

#### *KULTUR/MILJØTILTAK*

Ingen endringer i forhold til vedtatt økonomiplan.

#### **Ungdomslokaler/Senter for Frivillighet.**

Egen sak vil bli fremmet vedr. eventuell bruk, drifting og eventuell utbygging av Fenka .

#### *BYGNINGER*

Ingen endringer i forhold til vedtatt økonomiplan.

#### *VANNVERK og KLOAKK*

Investeringene her følger de vedtatte planer.

#### *MASKINFORVALTNING*

Ingen endringer i forhold til vedtatt økonomiplan.

#### *BRANNVESEN*

Beløpene for kjøp av stigebil/lift er endret iht. den betalingsplanen, jfr. eget kommunestyrevedtak. Beløpene er nå inkl. mva.

#### *SAMFERDSEL*

Ingen endringer i forhold til vedtatt økonomiplan.

#### *GANGVEGER*

Ingen endringer i forhold til vedtatt økonomiplan.

## 15. Vedlegg: Omtale av enhetene innenfor oppvekst basert på tildelte rammer uten strukturelt grep.

### 210 Mule oppvekstområde

BUDSJETT 2005 (Rådm. forslag)	Regnskap pr.30.09.2004	Årsbudsjett 2004	Budsjett 2005	%B- 2005/ B- 2004
210 Lønn/sos.kostn	9 282 008	12 815 000	13 097 300	102,2
210 Øvr.kostn	1 305 672	1 827 393	1 884 538	103,1
210 Inntekter	-4 358 945	-4 652 129	-5 014 838	107,8
<b>Totalt 210 MULE / OKKENHAUG OPPVEKST</b>	<b>6 228 735</b>	<b>9 990 264</b>	<b>9 967 000</b>	<b>99,8</b>

Mule & Okkenhaug oppvekstområde har gjennom sitt budsjettarbeid greid å holde seg innenfor den tildelte rammen for budsjett 2005. Budsjettet er svært nøkternt, men gjennom organiseringa i Mule & Okkenhaug oppvekstområde er det skapt muligheter til kvalitetsutvikling og en effektiv utnyttelse av de midler man har til rådighet. Det vil i 2005 settes i gang flere tiltak på tvers av de enkelte virksomhetene i enheten som forhåpentligvis vil kunne skape handlingsrom for utviklingsarbeid. Det jobbes med en felles verdiplattform og en kvalitetsutviklingstenkning for enheten som knyttes til kommunens felles pedagogiske plattform.

Det er på følgende område enheten i første omgang ser at vi kan hente effekter:

- Spesialundervisning
- Merkantil/administrasjon
- Faglige utviklingsprosjekter

I forhold til spesialundervisninga ønsker enheten fra 2005 å samordne denne i størst mulig grad. I dette ligger at det opprettes en felles spes.pedkoordinator. Enheten opererer med felles skolehelseteam og eventuelt felles spes.pedteam. Dette vil på sikt føre til at man utnytter kompetansen som enheten har på en bedre måte til beste for ungene i Mule & Okkenhaug.

Mye av den merkantile delen av skoleadministrasjon er uavhengig av lokalisering, spesielt når avstanden mellom virksomhetene i enheten er liten. Enheten vil arbeide for at vi fra 2005 har en felles merkantil person i Mule & Okkenhaug. Dette vil kunne frigjøre tid til faglig utvikling både i barnehagene og i skolen. Derfor vil den enkelte virksomhet innen Mule & Okkenhaug oppvekstområde bidra til en felles ressurs her.

Innenfor begrepet faglige utviklingsprosjekter knyttes spesielt tenkning rundt utvikling av andre undervisningsarenaer for skole og barnehage. Stikkord her er "Gården som pedagogisk ressurs" og uteskoletenkning. Det å skaffe seg et handlingsrom for å kunne gjennomføre og videreføre prosjekter i denne retningen vil være viktig i 2005.

Konsekvensen for budsjett 2005 vil for Mule & Okkenhaug være at enheten ser muligheter gjennom organiseringa i enheten Mule & Okkenhaug oppvekstområde til å ha et samordnet syn på budsjettet hvor en i fellesskap kan bidra til kvalitetsutvikling og et godt oppvekstmiljø. Det er et meget stramt og nøkternt budsjett, men enheten tror en skal kunne opprettholde den positive aktiviteten og utviklingen som er i gang.

#### Resultatmål

I 2005 vil Mule & Okkenhaug oppvekstområde arbeide med et felles ståsted når det gjelder organisasjonen. I dette ligger både et faglig og administrativt fellessyn basert på en omforent verdiplattform og en lokal pedagogisk plattform knyttet til Levanger kommunes overordnede dokument. I dette ligger også at enheten ønsker å se på kvalitetsutviklinga innenfor enheten og ha

en strategiplan på dette. Gjennom enhetsorganiseringa ønsker en som skissert ovenfor, å utnytte våre ressurser optimalt for å skape positive handlingsrom for utvikling.

## 220 Levanger skole

<b>BUDSJETT 2005 (Rådm. forslag)</b>	<b>Regnskap pr.30.09.2004</b>	<b>Årsbudsjett 2004</b>	<b>Budsjett 2005</b>	<b>%B- 2005/ B- 2004</b>
220 Lønn/sos.kostn	5 795 092	8 225 000	8 769 200	106,6
220 Øvr.kostn	653 920	869 600	950 100	109,3
220 Inntekter	-1 049 763	-1 921 985	-1 967 400	102,4
<b>Totalt 220 LEVANGER SKOLE</b>	<b>5 399 249</b>	<b>7 172 615</b>	<b>7 751 900</b>	<b>108,1</b>

Levanger skole har store endringer mellom skoleåret 2003/04 og skoleåret 2004/05.

Med forbehold om at enheten har fått med alle utfordringene som måtte skjule seg i tallene :

1. Levanger skole ser ut til å kunne leve fram til sommer 2005 med den tildelte rammen. Budsjettet er meget knapt, og det tåles ikke noen overraskelser.
2. Resurser knyttet til elever med ekstra behov – både i skole og SFO – tildelt for skoleåret 04/05 gjør høsten 2005 uforutsigbar. Enheten håper at man kan komme fram til langsiktige måter å fordele ressurser til åpenbart trengende elever etter et mer langsiktig mønster . Det er ikke godt for skoleledelsen at verken elev eller foreldre kan være sikker på at de som virkelig trenger ekstra ressurser har det når det nye skoleår starter.

## 230 Halsan/Momarka oppvekstsenter

<b>BUDSJETT 2005 (Rådm. forslag)</b>	<b>Regnskap pr.30.09.2004</b>	<b>Årsbudsjett 2004</b>	<b>Budsjett 2005</b>	<b>%B- 2005/ B- 2004</b>
230 Lønn/sos.kostn	10 760 560	14 773 000	14 575 500	98,7
230 Øvr.kostn	1 361 739	1 960 502	1 880 500	95,9
230 Inntekter	-5 328 262	-6 103 601	-5 817 000	95,3
<b>Totalt 230 HALSAN / MOMARKA OPPVEKST</b>	<b>6 794 037</b>	<b>10 629 901</b>	<b>10 639 000</b>	<b>100,1</b>

Enheten er i den situasjon at Momarka barnehage reduserer sitt driftsbudsjett kommende år på bakgrunn av økt barneinntak og redusert bemanning gjennomført i løpet av 2004. Dette bidrar til at nedskjæringen på skolen ikke blir så stor som den ville ha vært om den hadde vært en "frittstående" enhet. Det må likevel understrekes at situasjonen for 2005 ser særdeles vanskelig ut. For å bringe budsjettet i balanse må dette resultere i:

- ingen deling i praktisk/estetiske fag
- storgruppeundervisning
- reduksjon i spesialundervisning
- reduserte styrkingstiltak forøvrig
- stopp i innkjøp av læremidler/-bøker
- innskrenket bruk av vikarer osv

Enheten kommer ikke unna å måtte redusere med omtrent 1 lærerårsverk fra 01.08.05.

## 235 Nesheim skole

<b>BUDSJETT 2005 (Rådm. forslag)</b>	<b>Regnskap pr.30.09.2004</b>	<b>Årsbudsjett 2004</b>	<b>Budsjett 2005</b>	<b>%B- 2005/ B 2004</b>
235 Lønn/sos.kostn	8 845 604	13 158 500	13 493 000	102,5
235 Øvr.kostn	1 269 066	1 830 601	1 791 000	97,8
235 Inntekter	-2 318 947	-2 890 645	-2 933 000	101,5
<b>Totalt 235 NESHEIM SKOLE</b>	<b>7 795 723</b>	<b>12 098 456</b>	<b>12 351 000</b>	<b>102,1</b>

I forhold til aktivitetsnivået i 2004 skal Nesheim skole redusere budsjett slik:

2% reduksjon	: kr. 248 956,-
Andel av red. på 1,8 mill	: kr. 153 396,-
<u>Sum reduksjon</u>	<u>: kr. 402 352,-</u>

Enheten kommer til å ha samme antall elever neste skoleår som inneværende år. Da hovedtyngden av vårt budsjett er knyttet opp mot lønn, er det selvsagt der enheten må redusere sine budsjetter. Da det er lite ønskelig å si opp folk midt i skoleåret vil enheten måtte ta ut deler av denne reduksjonen på høsthalvåret. Vårt forslag blir derfor at enheten reduserer budsjettet for "vikar sykdom" med 100 000,- kr fordelt over hele året, og resten, kr 302 352,- på lønn pedagogisk personale.

Dette medfører at enheten kan komme i den situasjonen at det ikke kan settes inn vikar ved sykdom, slik at elevene enten må være uten lærer en time, eller at en lærer må undervise to grupper samtidig. Enheten har ikke klasserom som er tilpasset store grupper elever, så det vil måtte medføre at læreren må gå mellom to klasserom, og i verste fall mellom to bygninger. En reduksjon på 302 352,- kr fra og med 1/8 -05 utgjør i overkant av en lærerstilling.

(Gj.snitt regnes ca. 500 000,- kr pr. lærer pr. år)

En slik reduksjon gir valget mellom følgende løsninger:

1. Ta bort alle timer til deling i praktisk/estetiske fag. Dvs. teori i alle timene med heimkunnskap og kun tegneforming i timene for kunst og handverk. Dette utgjør i dag 12 timer pr. uke (i underkant av 50% stilling) I tillegg må da redusere timene til tilrettelagt opplæring (hovedsakelig støtte i norsk og matematikk) med 60- 80 % stilling.
2. Beholde delinga i praktisk/estetiske fag og ta alt på tilrettelagt opplæring.

Resten av timene er knyttet opp til minstetimetallet og til spesialundervisning. Minstetimetallet kan enheten ikke røre ved. Spesialundervisningstimene er tildelt etter enkeltvedtak etter tilrådning fra PPT, og kan heller ikke endres i inneværende skoleår.

Begge tiltakene skissert ovenfor blir en dramatisk reduksjon i kvaliteten på elevenes undervisning og vil selvfølgelig slå enda hardere ut dersom enheten heller ikke kan sette inn vikar ved sykdom. Med stadige nedskjæringer av budsjettene de siste årene, merkes også slitasjen på personalet, så enheten ser med stor bekymring på situasjonen som kan oppstå når enheten er nødt til å redusere på budsjettet for "vikar ved sykdom".

## 240 Skogn barne- og ungdomsskole

<b>BUDSJETT 2005 (Rådm. forslag)</b>	<b>Regnskap pr.30.09.2004</b>	<b>Årsbudsjett 2004</b>	<b>Budsjett 2005</b>	<b>%B- 2005/ B 2004</b>
240 Lønn/sos.kostn	17 696 104	23 618 500	22 296 100	94,4
240 Øvr.kostn	2 063 929	2 996 196	2 671 100	89,1
240 Inntekter	-2 883 787	-2 880 087	-2 412 200	83,8
<b>Totalt 240 SKOBN BARNE- OG UNGDOMSSKOL</b>	<b>16 876 246</b>	<b>23 734 609</b>	<b>22 555 000</b>	<b>95,0</b>

Selv om alle utgiftspostene er redusert så mye at enhetsleder er sterkt i tvil om at det er mulig å holde dem, og inntektspostene er økt så mye at det er tvilsomt om enheten får inn så mye som budsjettet, ligger budsjettforslaget 261.000,- over ramma. Prosjektet "Gården som pedagogisk

ressurs" er tatt helt ut med virkning fra 01.01.2005.

For å dekke inn den resterende underbalansen har enheten følgende alternativer:

- 1 hel lærerstilling fjernes til høsten (261.000 utgjør på halvårsbasis ca. 1 hel lærerstilling). Slik situasjonen er for flere av våre elever, ser enhetsleder ingen mulighet for en videre reduksjon inneværende skoleår. Å fjerne ytterligere lærerstilling anses som helt uforsvarlig med tanke på elevenes rettigheter til tilpasset opplæring, og elever som har alvorlige diagnoser, for eks. ADHD og forskjellige former for autisme. Disse elevene krever tett oppfølging hele tiden mens de er på skolen og i SFO. Å fjerne 1 lærerstilling til høsten vil få alvorlige konsekvenser for skolens muligheter til å gi spesialundervisning.
- Skogn svømmehall stenges med virkning fra 01.03.05.
- Hvis enheten får færre enn 27 helplassbrukere og 10 halvpllassbrukere på SFO, må SFO stenge eller gå med redusert drift.
- Timeprisene både i Skognhallen og svømmehallen økes.

Etter enhetsleders mening er det uforsvarlig å ta de pålagte innsparingene innenfor undervisning etter "ostehøvelprinsippet". Alle ville kommet bedre ut med innsparinger ved strukturelle tiltak.

### 250 Ekne/Tuv oppvekstsenter

BUDSJETT 2005 (Rådm. forslag)	Regnskap pr.30.09.2004	Årsbudsjett 2004	Budsjett 2005	%B- 2005/ B- 2004
250 Lønn/sos.kostn	6 925 891	9 437 400	9 450 100	100,1
250 Øvr.kostn	926 052	1 225 399	1 248 600	101,9
250 Inntekter	-3 024 680	-3 562 319	-3 456 700	97,0
<b>Totalt 250 EKNE/TUV OPPVEKST</b>	<b>4 827 263</b>	<b>7 100 480</b>	<b>7 242 000</b>	<b>102,0</b>

I budsjettarbeidet har enheten kommet fram til et budsjettforslag for 2005. I tråd med praksis forlenges dagens aktivitet. Da vil følgende skje:

- Enheten får et overforbruk på nærmere 500.000 kroner. Det tilsvarer ca. 27 lærertimer pr. uke eller litt over 100 % stilling. Dette utgjør ca. 17 % av den totale lærerressursen ved Ekne skole.

Alternativer for reduksjoner med sannsynlige konsekvenser:

1. REDUKSJON AV LÆRERTIMER TIL ORDINÆR OPPLÆRING:  
Her har enheten ingen ting å gå på i forhold til lov og forskrift. En reduksjon her vil derfor bety ulovlige gruppestørrelser med påfølgende klagesaker fra tilsatte og foreldre. Jf. Oppl.ova § 8-1.
2. REDUKSJON AV STYRKINGSRESSURSEN:  
Enheten har en total styrkingsressurs i dag på 41 timer pr. uke. De fleste av disse timene går til elever med enkeltvedtak på spesialundervisning. Nedskjæringer vil dermed med stor sannsynlighet føre til anke-/klagesaker fra foresatte som har barn med særskilte behov for tilpassa opplegg. Jf. Oppl.ova § 5.
3. SLØYFE EKSTRA ASSISTENT I SFO FOR FUNKSJONSHEMMEDE ELEVER:  
Dette vil i praksis bety at noen elever må stenges ute fra skolefritidsordninga. I tillegg til at dette er fullstendig håpløst moralsk og menneskelig sett, vil det være et brudd på rettigheter funksjonshemmede barn har, jf. Oppl.ova §13-7.
4. OVERFØRING AV MIDLER FRA BARNEHAGE TIL SKOLE:  
Barnehagene klarer i dag å drive med svært små kommunale tilskudd. Dette er et resultat av godt økonomisk håndverk og stor nøkternhet. Det er derfor ingen betydelige beløp å hente, og samtidig er det prinsipielle sider ved dette som er svært betenkelige så lenge barnehagene får en stor del av midlene direkte fra stat og brukere.
5. REDUKSJON AV DRIFTSMIDLER.

Via nedskjæringer som er foretatt, - seinest på 04-budsjettet, - er enheten kommet til et punkt der det ikke er mer å skjære. Når hele driftssida for 75 elever skal dekket med ca. 140.000 kroner, er det ikke realistisk å tro et det er noe å hente.

På bakgrunn av det som nå er nevnt, ser ikke enhetsleder noen reell mulighet til å foreta reduksjoner som monner uten å innføre tiltak som går direkte utover enkeltbrukere på en dramatisk måte, eller som er direkte brudd på lov og forskrift. Dette er et skritt enhetsleder ikke ønsker å ta før det har vært diskutert på prinsipielt grunnlag i kommunens ledelse både administrativt og politisk.

## 260 Åsen oppvekstsenter

BUDSJETT 2005 (Rådm. forslag)	Regnskap pr.30.09.2004	Årsbudsjett 2004	Budsjett 2005	%B- 2005/ B- 2004
260 Lønn/sos.kostn	9 210 879	12 495 000	13 041 200	104,4
260 Øvr.kostn	1 352 591	1 904 898	1 982 400	104,1
260 Inntekter	-2 827 947	-3 052 044	-3 067 600	100,5
<b>Totalt 260 ÅSEN OPPVEKST</b>	<b>7 735 523</b>	<b>11 347 854</b>	<b>11 956 000</b>	<b>105,4</b>

Forutsetninger for 2005-budsjettet:

2% nedskjæring	231.549
Andel av 1,8 mill.	142.670
Total reduksjon	374.219

Enheden kan ikke spare noe på driftsbudsjettet. Konsekvensen av tidligere nedskjæringer har allerede ført til at utstyr og inventar har blitt nedprioritert.

Enheden har også tidligere måttet redusere timetall.

Reduksjonen må tas på lønns- og vikarbudsjettet slik:

Innleie av vikar	66.419
Lønn lærere	307.800

Dette tilsvarer 18 rammetimer på helårsbasis (med utgangspunkt i at 1 rammetime koster 17.100 for de lavest lønnede lærerne).

### KONSEKVENSER

Innleie av vikarer må minimaliseres – dvs at ved sykdom må klasser/grupper slås sammen.

Reduksjon av lærerårsverk. Vanskelig å få til ved starten av kalenderåret slik at virkningen fra høsten/skoleåret 05/06 blir ca 40 timer reduksjon. Dette tilsvarer 1,5 lærerpost.

Som følge av ovenstående blir antall timer til deling og tilpasset opplæring redusert – noe som igjen vil si at enheten får problemer med å oppfylle mål i læreplanen, og at slitasjen på ansatte vil øke.

### RESULTATMÅL

Opprettholde kvalitet innenfor økonomisk ramme.

Strategiske mål som beskrevet i Økonomiplanen 2005-2008

## 270 Ytterøy oppvekstsenter.

BUDSJETT 2005 (Rådm. forslag)	Regnskap pr.30.09.2004	Årsbudsjett 2004	Budsjett 2005	%B- 2005/ B- 2004
270 Lønn/sos.kostn	4 104 701	5 438 500	5 835 500	107,3
270 Øvr.kostn	344 992	512 901	505 900	98,6
270 Inntekter	-1 767 684	-1 612 332	-1 616 400	100,3
<b>Totalt 270 YTTERØY OPPVEKST</b>	<b>2 682 009</b>	<b>4 339 069</b>	<b>4 725 000</b>	<b>108,9</b>

Det framlagte budsjettforslag 2005 for Ytterøy oppvekstsenter er meget trangt, og med så snever totalramme at det vil være stor fare for overskridelser.

Budsjettforslaget for 2005 er tilpasset totalramma ved en målrettet reduksjon av driftskostnadene på de budsjettpostene der det overhode kan tenkes muligheter for innsparinger i forhold til dagens aktivitetsnivå. Dette gjelder både for barnehagen og for skolen.

En reduksjon slik som foreslått her vil uten tvil måtte føre til redusert aktivitet innenfor enheten, og dermed redusert kvalitet på tilbudet i forhold til dagens nivå.

Det er ikke mulig å få til et budsjett innenfor ramma uten å måtte gå til reduksjon av stillingsstørrelsen for pedagogisk personale i skolen. I det foreslåtte budsjettet ligger det inne en reduksjon på 3 timer. Denne vil bli tatt fra den fra før knappe styrkingsressursen. For å sikre en helårseffekt innenfor regnskapet, vil redusert timetall måtte gjennomføres fra årsskiftet 2004/2005. Konsekvensen av denne reduksjonen er sammenslåtte årstrinn i enkeltfag, ikke bare to, men tre trinn sammen om en lærer. Det sier seg selv at dette, i likhet med all annen budsjettreduksjon, er en kvalitetsforringelse i forhold til det tilbudet enheten nå gir elevene.

Et annet helt nødvendig spareiltak vil være å ikke sette inn vikar for lærere og assistenter ved sykefravær, selv om dette strekker seg over mer enn enkelttimer/enkeltdager. Enheten vil prøve å unngå at elever blir uten voksen veileder gjennom å slå sammen klasser/grupper.

Muligheten for faglig oppdatering for personalet gjennom å delta på kurs vil måtte begrenses til det minimale.

## 280 Frol oppvekstsenter

BUDSJETT 2005 (Rådm. forslag)	Regnskap pr.30.09.2004	Årsbudsjett 2004	Budsjett 2005	%B- 2005/ B- 2004
280 Lønn/sos.kostn	24 255 766	32 439 000	32 044 000	98,8
280 Øvr.kostn	2 360 283	2 774 602	2 940 120	106,0
280 Inntekter	-6 994 706	-8 051 902	-7 665 120	95,2
<b>Totalt 280 FROL OPPVEKST</b>	<b>19 621 343</b>	<b>27 161 700</b>	<b>27 319 000</b>	<b>100,6</b>

Frol oppvekstsenter er en ny, stor enhet. Blant en del ansatte kunne det spores en viss skepsis med tanke på opprettelsen av enheten fra begynnelsen av dette budsjettåret. Enheten har brukt tid og krefter på å prøve å skape enhet og samhörighet.

Den økonomiske situasjonen har tvunget enheten til å bruke minimalt til vikariering, for om mulig å holde seg til gitte rammer. Dette har ikke vært lett. Det sliter på ansatte – og må sannsynligvis være merkbart for elevene. Det må betydelige overtalelseevner til for å overbevise ansatte om at enheten også i framtida skal bli i stand til å drive en god skole – med betydelig mindre økonomiske ressurser.

Våre tildelte rammer for 2005, som innebærer 2% reduksjon og del av innsparing på 1,8 millioner kroner, vil i realiteten bety nesten kr. 900.000 mindre å drive skole for. Driftsbudsjettet på enheten beløper seg til mindre enn kr. 1 mill., eller sagt på en annen måte, ca kr. 10/dag/elev! Dette er et absolutt minimum, og kan ikke reduseres.

Eneste mulighet er å skjære ned på lønnsutgiftene. Reduksjonen betyr 2 lærerstillinger fra 1. januar. Dette er en umulighet. Første realistiske mulighet er fra nytt skoleår starter 1. august 2005, men for å få samme virkning må enheten redusere med 5 hele lærerstillinger fra dette tidspunktet.

Andre muligheter er å beholde for mange ansatte, men å redusere tilsvarende på vikariering ved fravær. Dette vil heller ikke bli akseptert over tid.

En forutsetning for at praktiskefag skal drives etter intensjonene, er at en kan ha mindre grupper enn hele klasser, men dette vil ikke bli mulig. All deling må bort.

Enheten er mottaksskole for minoritetsspråklige elever. Statlige overføringer skal ideelt sett dekke utgiftene. Erfaringene er imidlertid at kommunale midler til tilpassa opplæring også må brukes til beste for denne elevgruppen. Timene til tilrettelagt opplæring/spesialundervisning kan ikke reduseres uten fare for ankesaker, og de konsekvenser det kan få.

For Frol oppvekstsenter ser disse skisserte mulighetene åpenbart urealistiske ut.

## 290 Nesset ungdomsskole

BUDSJETT 2005 (Rådm. forslag)	Regnskap pr.30.09.2004	Årsbudsjett 2004	Budsjett 2005	%B- 2005/ B. 2004
290 Lønn/sos.kostn	6 941 581	10 254 000	10 558 400	103,0
290 Øvr.kostn	713 414	1 096 801	1 031 400	94,0
290 Inntekter	-743 229	-990 430	-964 800	97,4
<b>Totalt 290 NESSET UNGDOMSSKOLE</b>	<b>6 911 766</b>	<b>10 360 371</b>	<b>10 625 000</b>	<b>102,6</b>

Det er med stor bekymring enhetsleder har sendt utkast til budsjett for 2005 for Nesset ungdomsskole. For å opprettholde dagens nivå på aktiviteten, må enheten ha hatt minimum kroner 318.000,- mer til disposisjon enn hva enheten har, og dette gir smertefulle konsekvenser. Enheten har redusert noe på drift, noe på vikar, men har selvfølgelig vært nødt til å tatt brorparten på ordinær lønn.

Tallenes tale er slik:

- Drift 31.000,-
- Vikar 30.000,-
- Ordinær lønn 256.000,-

Sagt på en annen måte innebærer dette:

- Enheten vil i (enda) større grad la være å sette inn vikar ved lærers fravær. Dette vil si at grupper enten blir slått sammen, eller at elever blir sittende uten tilsyn i en del timer.
- Nødvendig oppdatering av læremidler og ikt-utstyr blir utsatt
- Gården som pedagogisk ressurs, et spesialpedagogisk tilbud for ei gruppe elever hver onsdag blir stoppet fra 01.01.05. Dette er et opplegg som høster stor positiv omtale av såvel elever som ansatte og foresatte.
- Assistentressursen reduseres tilsvarende knapt 3 timer i uka fra 010105
- En hel lærerstilling faller bort fra 01.08.05.

Det er vanskelig å se for seg den skolehverdagen disse kuttene innebærer. Det er ikke mer enn et drøyt år siden enhetsledere og politikere var samlet i Festiviteten, hvor enheten siterte rådmannens kommentar til konsekvensene av budsjettforslaget for 2004 som en "fattiglig skole på grensen til å være faglig forsvarlig kvalitetsmessig". Hva skal da budsjettforslaget for 2005 være?

Dette er et budsjett for større grupper, mer storklasseundervisning og dessverre også mer teori uten praktisk forankring. Læring innebærer mer enn å lese/høre om, det er først når enheten bruker det vi har lest/hørt i praktisk sammenheng at det kan forventes at eleven virkelig lærer noe. Alle sanser må tas i bruk i læringsarbeidet. Tas det praktiske bort, tars også mye av læringseffekten bort. Elevenes behov tilsier større bredde i opplæringstilbudet, budsjettforslaget innebærer en innsnevring. Ved Nesset vil omfanget reduseres på deling i praktiske fag som heimkunnskap og kunst & handverk, samt at enheten vil redusere på styrkingstiltak i norsk, matematikk og engelsk. I tillegg kan enheten ikke starte opp flere alternative opplegg enheten burde ha kommet i gang med. Enheten må mao redusere på innsatsen for å realisere kommunens pedagogiske plattform, og de svakeste elevene rammes hardest.

## 16. VEDLEGG 1 GEBYRER OG BETALINGSSATSER

### **GEBYRER OG BETALINGSSATSER 2005**

#### **oversikt appendixer**

<b>APPENDIX 1</b>	<b>Vatn og kloakkgebyr</b>
<b>APPENDIX 2</b>	<b>Tømming slamavskillere</b>
<b>APPENDIX 3</b>	<b>Renovasjonsavgifter</b>
<b>APPENDIX 4</b>	<b>Feieravgifter - timesatser brannvesenet</b>
<b>APPENDIX 5</b>	<b>Avgiftsparkering i Levanger sentrum</b>
<b>APPENDIX 6</b>	<b>Interne maskinpriser</b>
<b>APPENDIX 7</b>	<b>Betalingssatsene i barnehage</b>
<b>APPENDIX 8</b>	<b>Elevavgifter i musikkskolen</b>
<b>APPENDIX 9</b>	<b>Svømmehaller, idrettshaller etc.</b>
<b>APPENDIX 10</b>	<b>Leie av Festiviteten</b>
<b>APPENDIX 11</b>	<b>Billettpriser for Festiviteten Kino</b>
<b>APPENDIX 12</b>	<b>Tjenester i biblioteket</b>
<b>APPENDIX 13</b>	<b>Egenandeler pleie og omsorgstjenester</b>
<b>APPENDIX 14</b>	<b>Skolefritidsordningen</b>
<b>APPENDIX 15</b>	<b>Kirkelig fellesråd</b>

APPENDIX 1	2004		2005	
	Vann	Kloakk	Vann	Kloakk
<b>1. TILKNYTNINGSGEBYR</b>				
Bruksareal nedenfor er å forstå som samlet bruksareal for aktuelle bygg for hele eiendommen.				
<b>1.1 LAV SATS</b>				
Eiendommer i områder hvor utgiftene til vann og kloakk i sin helhet kalkuleres inn i tomteprisene.				
Eiendommer som pålegges full refusjon/opparbeidelseskostnad for vann og kloakk.				
Eiendommer i områder hvor flere oppsittere går sammen om å bekoste vann og kloakk som legges etter godkjente planer og under kontroll av kommunen etter PBL. § 67, pkt. 4., eller i andre områder etter vedtak i hovedutvalget.				
<b>a) Driftsbygning i jordbruket</b>				
<b>For driftsbygninger i jordbruket regnes ikke gjødselkjeller inn i bruksarealet.</b>				
<b>1.1.1:</b> til og med 500 m <sup>2</sup> bruksareal	kr. 5,50 pr. m <sup>2</sup>	kr. 13,90 pr. m <sup>2</sup>	kr. 5,50 pr. m <sup>2</sup>	kr. 13,90 pr. m <sup>2</sup>
<b>1.1.2:</b> tillegg fra 500 - 1000 m <sup>2</sup> bruksareal	kr. 4,00 pr. m <sup>2</sup>	kr. 6,90 pr. m <sup>2</sup>	kr. 4,00 pr. m <sup>2</sup>	kr. 6,90 pr. m <sup>2</sup>
<b>1.1.3:</b> tillegg for bruksareal over 1000 m <sup>2</sup>	kr. 2,00 pr. m <sup>2</sup>	kr. 4,60 pr. m <sup>2</sup>	kr. 2,00 pr. m <sup>2</sup>	kr. 4,60 pr. m <sup>2</sup>
<b>1.1.4:</b> utvidelse av bruksareal større enn 30 m <sup>2</sup> (regnes fra utvidelsens første m <sup>2</sup> )	kr. 4,00 pr. m <sup>2</sup>	kr. 7,00 pr. m <sup>2</sup>	kr. 4,00 pr. m <sup>2</sup>	kr. 7,00 pr. m <sup>2</sup>
<b>b) Andre bygg</b>				
<b>1.1.5:</b> til og med 100 m <sup>2</sup> bruksareal	kr. 1.700,-	kr. 4.500,-	kr. 1.700,-	kr. 4.500,-
<b>1.1.6:</b> fra 100 - 220 m <sup>2</sup> bruksareal	kr. 3.000,-	kr. 8.800,-	kr. 3.000,-	kr. 8.800,-
<b>1.1.7:</b> tillegg for bruksareal over 220 m <sup>2</sup>	kr. 12,70 pr. m <sup>2</sup>	kr. 31,30 pr. m <sup>2</sup>	kr. 12,70 pr. m <sup>2</sup>	kr. 31,30 pr. m <sup>2</sup>
<b>1.1.8:</b> utvidelse av bruksareal større enn 30 m <sup>2</sup> (regnes fra utvidelsens første m <sup>2</sup> )	kr. 12,70 pr. m <sup>2</sup>	kr. 31,30 pr. m <sup>2</sup>	kr. 12,70 pr. m <sup>2</sup>	kr. 31,30 pr. m <sup>2</sup>
<b>1.1.9:</b> uisolerte lagerbygg	kr. 12,70 pr. m <sup>2</sup>	kr. 15,70 pr. m <sup>2</sup>	kr. 12,70 pr. m <sup>2</sup>	kr. 15,70 pr. m <sup>2</sup>
<b>1.2 HØY SATS</b>				
Eiendommer i eksisterende bolig-/industriområder eller som spredt bebyggelse hvor det er eller blir lagt vann og kloakk, og hvor eiendommen ikke kommer inn under pkt. 1.1 Jfr. PBL § 66.2 og § 65, 2. ledd.				
<b>a) Driftsbygning i jordbruket</b>				
<b>For driftsbygninger i jordbruket regnes ikke gjødselkjeller inn i bruksarealet.</b>				
<b>1.2.1:</b> til og med 500 m <sup>2</sup> bruksareal	kr. 11,10 pr. m <sup>2</sup>	kr. 29,- pr. m <sup>2</sup>	kr. 11,10 pr. m <sup>2</sup>	kr. 26,- pr. m <sup>2</sup>
<b>1.2.2:</b> tillegg fra 500 - 1000 m <sup>2</sup> bruksareal	kr. 7,10 pr. m <sup>2</sup>	kr. 13,90 pr. m <sup>2</sup>	kr. 7,10 pr. m <sup>2</sup>	kr. 12,50 pr. m <sup>2</sup>
<b>1.2.3:</b> tillegg for bruksareal over 1000 m <sup>2</sup>	kr. 4,00 pr. m <sup>2</sup>	kr. 6,90 pr. m <sup>2</sup>	kr. 4,00 pr. m <sup>2</sup>	kr. 6,00 pr. m <sup>2</sup>
<b>1.2.4:</b> utvidelse av bruksareal større enn 30 m <sup>2</sup> (regnes fra utvidelsens første m <sup>2</sup> )	kr. 7,10 pr. m <sup>2</sup>	kr. 13,90 pr. m <sup>2</sup>	kr. 7,10 pr. m <sup>2</sup>	kr. 12,50 pr. m <sup>2</sup>
<b>b) Andre bygg</b>				
<b>1.2.5:</b> til og med 100 m <sup>2</sup> bruksareal	kr 4 600,-	kr 15 000,-	kr 4 600,-	kr 13 500,-
<b>1.2.6:</b> fra 100 - 220 m <sup>2</sup> bruksareal	kr 9 200,-	kr 31 000,-	kr 9 200,-	kr 27 900,-
<b>1.2.7:</b> tillegg for bruksareal over 220 m <sup>2</sup>	kr. 33,00 pr. m <sup>2</sup>	kr. 81,20 pr. m <sup>2</sup>	kr. 33,00 pr. m <sup>2</sup>	kr. 73 pr. m <sup>2</sup>
<b>1.2.8:</b> utvidelse av bruksareal større enn 30 m <sup>2</sup> (regnes fra utvidelsens første m <sup>2</sup> )	kr. 33,00 pr. m <sup>2</sup>	kr. 81,20 pr. m <sup>2</sup>	kr. 33,00 pr. m <sup>2</sup>	kr. 73 pr. m <sup>2</sup>
<b>1.2.9:</b> uisolerte lagerbygg	kr. 33,00 pr. m <sup>2</sup>	kr. 31,20 pr. m <sup>2</sup>	kr. 33,00 pr. m <sup>2</sup>	kr. 28 pr. m <sup>2</sup>
<b>c) Fradrag på tilknytningsavgift for utgifter til privat stikkledning m.v.</b>				
<b>1.2.10:</b> Det gis et fradrag på 50 kr. pr m jordgrøft og 100 kr. pr. m fjellgrøft.				

APPENDIX 1 (fts)	2004		2005	
<b>2. ÅRSGEBYR</b>				
<b>2.1</b> Abonentene betaler etter vannforbruk. Vannforbruket beregnes etter måler. Der det etter forskriftene ikke kan kreves innstallert måler (eksisterende bolighus uten vannmåler), stipuleres vannforbruket til:  Boligens bruksareal (BRA) a) Inntil 75 m <sup>2</sup> = <b>200m<sup>3</sup></b> b) Fra og med 75 m <sup>2</sup> til og med 150m <sup>2</sup> = <b>240m<sup>3</sup></b> c) Over 150m <sup>2</sup> = + <b>1,5m<sup>3</sup>/m<sup>2</sup></b>				
Tilsvarende for leieareal: a) Inntil 60 m <sup>2</sup> = 200m <sup>3</sup> b) Fra og med 60 m <sup>2</sup> til og med 120m <sup>2</sup> = 240m <sup>3</sup> c) Over 120m <sup>2</sup> = + 1,5m <sup>3</sup> /m <sup>2</sup>				
Vannforbruket for hytter og fritidshus stipuleres til 100 m <sup>3</sup> pr. år.				
Avtale etter målt forbruk, minsteforbruk = 150 m <sup>3</sup>	kr. 11,30 pr. m3	kr 16,90 pr m3	kr. 10,00 pr. m3	kr 15,90 pr m3
<b>2.2</b> Årsgebyret for ubebygd gebyrpliktig eiendom skal utgjøre 40% av hva ordinært årsgebyr vil ha utgjort dersom eiendommen hadde vært bebygd. (Jfr. forskriftenes pkt. 1, 8.1 og 8.6)				
<b>2.3 Vann til skip (min. kr. 200,-)</b> For fylling utenom ordinær arbeidstid betaler skipet i tillegg godtgjørelse for over tid.	kr. 11,30 pr. m3		kr. 11,30 pr. m3	
<b>2.4</b> Til andre formål enn nevnt ovenfor betales etter avtale med Plan- og utviklingskomite. Hvis avtale ikke kommer i stand fastsettes gebyr av formannskapet				
<b>2.5 Vannposter i hytteområder:</b> 100 m <sup>3</sup> /år M.v.a. kommer i tillegg til gebyrsatsene.				
<b>3. TILLEGGSGEBYR</b>				
<b>3.1</b> For oppmøte i forbindelse med avstenging og påsetting av vannforsyning skal den av giftspliktige betale et tilleggsgebyr på: (Jfr. forskriftenes pkt. 12.2)	kr 640,-		kr 640,-	
<b>Årsgebyret innkreves i to halvårlige terminer med forfall 31.mars og 30.september</b>				

<b>APPENDIX 2</b>	<b>2004</b>	<b>2005</b>
<b>TØMMING AV SLAMAVSKILLERE MM.</b>	<b>Avgiftsatser</b>	<b>Avgiftsatser</b>
For tømming av slamavskillere, tette tanker m.v på eiendommer med privat avløpsanlegg fastsettes følgende gebyr: For behandling av tette tanker:  Transport slam  Behandling slam  Gebyret beregnes ut fra registrert mengde som tømmes og innkreves etter at tømming har skjedd	kr. 74,80 pr. m3 <b>Ekskl. mva.</b> kr. 176,- pr. m3 <b>Ekskl. mva.</b> kr.228,- pr. m3 <b>Ekskl. mva.</b>	kr. 75,00 pr. m3 <b>Ekskl. mva.</b> kr. 180,- pr. m3 <b>Ekskl. mva.</b> kr. 233,- pr. m3 <b>Ekskl. mva.</b>

<b>APPENDIX 3</b>	<b>2004</b>	<b>2005</b>
<b>RENOVASJONSAVGIFTER</b>	<b>Avgiftsatser</b>	<b>Avgiftsatser</b>
<b>ORDINÆR AVGIFT PR. ABONNENT</b>	<b>kr 1 748,- pr år</b>	<b>kr 1 800,- pr år</b>
Hytte- og fritidsrenovasjon	<b>kr 432,- pr år</b>	<b>kr 445,- pr år</b>
overgang til et av de differensierte alternativene skjer ved forfall av renovasjonsgebyret ( 1/1 eller 1/7)		
<b>Redusert restavfallsbeholder:</b> 120 l restavfallbeholder i kildesorteringssystemet. Dette alternativet avløser alle andre ordninger med redusert gebyr henvist til mengde. <b>RABATT:</b>	<b>kr 200,- pr år</b>	<b>kr 200,- pr år</b>
<b>Heimekompostering:</b> Dette alternativet krever underskriving av egen avtale. <b>RABATT:</b>	<b>kr 250,- pr år</b>	<b>kr 250,- pr år</b>
<b>Alternativ behandling (gjødsekkjeller):</b> Dette alternativet krever underskriving av egen avtale. <b>RABATT:</b>	<b>kr 250,- pr år</b>	<b>kr 250,- pr år</b>
<b>Samarbeid om beholdere: RABATT:</b>	<b>kr 100,- pr år</b>	<b>kr 100,- pr år</b>
<b>Ekstra service (inntil 20 m)</b> De som ønsker å slippe å sette fram dunken på hentedagen kan tegne et service-ab., og få hentet dunken inntil 20 meter fra vegen der renovasjonsbilen kjører.	<b>kr 225,- år</b>	<b>kr 225,- år</b>
<b>Kjøring privat veg</b>	<b>kr 300,- år</b>	<b>kr 300,- år</b>
<b>BEHANDLING AV MATAVFALL</b>		
1. Gebyr for abonnenter pr. år:  Beholder/mengde 200 l ukentlig 50 l ukentlig 25 l ukentlig  2. Selskapet gis fullmakt til å innvilge inntil 30 % rabatt når særlige grunner taler for det. 3. Abonnenter som ikke sørger for tilfredstillende sortering blir belastet for dette arbeidet etter faktiske omkostninger		
<b>Mva kommer i tillegg til alle avgiftssatser</b>		

<b>APPENDIX 4</b>	<b>Avgiftsatser</b>	<b>Avgiftsatser</b>
<b>FEIERAVGIFTER</b> (m.v.a. kommer i tillegg)	<b>2004</b>	<b>2005</b>
TVUNGEN FEIING OG TILSYN BRANNLOVENS §9 M/FORSKR. BRANNLOVENS §9 M/FORSKR. <b>Avgiftene for feiing og tilsyn gjennom året forfaller til betaling sammen med forfall 1. termin kommunale avgifter 31.mars</b>		
Feiing av 1 pipeløp inkl. tilh. Røykrør	kr. 285,- pr. år	kr. 290,- pr. år
Feiing av 2 pipeløp inkl. tilh. Røykrør	kr. 436,- pr. år	kr. 445,- pr. år
Feiing av 3 pipeløp inkl. tilh. røykrør	kr. 513,- pr. år	kr. 523,- pr. år
Feiing av 4 pipeløp inkl. tilh. røykrør	kr. 586,- pr. år	kr. 598,- pr. år
Tillegg pr. pipeløp utover 4 pipeløp inkl. tilh. røykrør	kr. 70,- pr. år	kr. 72,- pr. år
IKKE LOVPÅLAGTE OPPGAVER:		
TV-kontroll	kr. 363,- pr. time	kr. 370,- pr. time
Feiing av fyrkjele og andre ildsteder	kr. 243,- pr. time	kr. 300,- pr. time
Transporttid	kr. 203,- pr. time	kr. 207,- pr. time
Transport	kr. 4,- pr. km	kr. 4,- pr. km
FRIVILLIG FEIING	Sats som	Sats som
For feiing utenom tvungen feiing blir avgiften å fastsette etter:	under	under
	tvungen feiing	tvungen feiing
<b>BRANNVESENET, Timesatser for <u>ekstern bruk</u>:</b>	<b>2004</b>	<b>2004</b>
Brannbil	kr. 480,- pr. time	kr. 490,- pr. time
Tankbil	kr.438,- pr. time	kr.445,- pr. time
Varebil	kr. 332,- pr. time	kr. 339,- pr. time
Tilhengerpumpe	kr. 288,- pr. time	kr. 294,- pr. time
Pumpe bærbar	kr. 213,- pr. time	kr. 217,- pr. time
Brannslange 25 meter/slange/dag	kr. 106,- pr. dag	kr. 108,- pr. dag
Røykmaskin/dag	kr. 188,- pr. dag	kr. 192,- pr. dag
Personell i tjeneste	kr. 324,- pr. time	kr. 330,- pr. time
Undervisning	kr. 408,- pr. time	kr. 416,- pr. time
Unødvendige automatiske brannalarmer	kr. 5.000,- pr. alarm fra og med 2. unødig alarm.	kr. 5.000,- pr. alarm fra og med 2. unødig alarm.

<b>APPENDIX 5</b>	<b>2004</b>	<b>2005</b>
<b>AVGIFTSPARKERING I LEVANGER SENTRUM</b>	<b>Avgiftsatser</b>	<b>Avgiftsatser</b>
Nedre torg og v/Kirka - kl. 08:00 - 15:00	kr 7,- pr time	kr 7,- pr time
Jernbanegata/Domus - kl. 08:00 - 15:00	kr 9,- pr time	kr 9,- pr time
Sjøgata/Øvre park, Torggata v/Backlund - kl. 08:00 - 15:00	kr 9,- pr time	kr 9,- pr time
Lørdag og søndag gratis		
Årskort, gyldig alle avgiftsplasser	kr 4 600,-	kr 4 600,-
Årskort Nedre Torg	kr 3 450,-	kr 3 450,-
Årskort, ved Kirka, Sjøgata 11-17, nedre plan	kr 2 600,-	kr 2 600,-
Månedskort, gyldig alle avgiftsplasser	kr 545,-	kr 545,-
Månedskort Nedre Torg	kr 411,-	kr 411,-
Månedskort, ved Kirka og Sjøgata 11-17, nedre plan	kr 272,-	kr 272,-

Fra formannskapet 01.12.04:

<b>APPENDIX 5</b>	<b>2004</b>	<b>2005</b>
<b>AVGIFTSPARKERING I LEVANGER SENTRUM</b>	<b>Avgiftsatser</b>	<b>Avgiftsatser</b>
Frikjøp parkeringsplasser Levanger sentrum	kr 27 500,-	kr 50 000,-

<b>APPENDIX 6</b>	<b>2004</b>	<b>2005</b>
<b>INTERNE MASKINPRISER MM.</b>	<b>Avgiftsatser</b>	<b>Avgiftsatser</b>
<b>MASKINFORVALTNING</b>		
MANNSTIMER		
VEGHØVEL VAMAS		
<b>MASKINFORVALTNING, VANN</b>	<b>Gis tilbud ved</b>	<b>Gis tilbud ved</b>
MAN KROKLIFT BIL	hvert enkelt	hvert enkelt
MINIGRAVER VOLVO	oppdrag/	oppdrag/
MANNSTIMER	kontrakter/	kontrakter/
HJULLASTER HANOMAG	funksjons-	funksjons-
GRAVEMASKIN ÅKERMAN	avtaler	avtaler
HOLMS FEIEMASKIN		
SCANIA P124, XL34622		
SCANIA LASTEBIL, 4-HJULSTREKK OG BOGGIE		
<b>PARKVESENET</b>		
HOLDER REDSKAPSBÆRER		

<b>APPENDIX 7</b>	<b>2004</b>	<b>2005</b>
<b>BETALINGSSATSENE I BARNEHAGE</b>	<b>Avgiftsatser</b>	<b>Avgiftsatser</b>
	<b>01.08 - 31.12</b>	<b>01.01 - 31.12</b>
<b><u>Oppholdspriser pr. mnd:</u></b>	1. Barn	1. Barn
Hel plass	kr 2 750,00	kr 2 750,00
Halv plass	kr 1 520,00	kr 1 520,00
6t.15 min/5 dg/uka	kr 2 420,00	kr 2 420,00
6t.15 min/2 dg/uka	kr 975,00	kr 975,00
6t.15 min/3 dg/uka	kr 1 460,00	kr 1 460,00
6t 15 min/4 dg/uka	kr 1 940,00	kr 1 940,00
6t 15 min/halvtid	kr 1 220,00	kr 1 220,00
Heldag 1 dg/uka	kr 610,00	kr 610,00
Heldag 2 dg/uka	kr 1 215,00	kr 1 215,00
Heldag 3 dg/uka	kr 1 820,00	kr 1 820,00
Heldag 4 dg/uka	kr 2 400,00	kr 2 400,00
Det gis søskenmoderasjon med 30% for 2. barn, og 50% for 3. og øvrige barn		
Gebyr ved for sein henting av barn (pr. påbegynt halvtime)	kr. 140,-	kr. 150,-
Kjøp av enkeltdager	kr. 150,- pr. dag	kr. 175,- pr. dag
<b><u>Kostpriser</u></b>		
Full kost (over 6,25 t/dag)	kr 200,- pr mnd	kr 200,- pr mnd
Redusert kost (over 6,25 t/dag)	kr 180,- pr mnd	kr 180,- pr mnd
Full kost (inntil 6,25 t/dag)	kr 180,- pr mnd	kr 180,- pr mnd
Redusert kost (inntil 6,25 t/dag)	kr 160,- pr mnd	kr 160,- pr mnd

<b>APPENDIX 8</b>	<b>2004</b>	<b>2005</b>
<b>ELEVAVGIFTER I MUSIKKSKOLEN</b>	<b>Avgiftsatser</b>	<b>Avgiftsatser</b>
<b>Betalingssatsene i musikkskolen blir for hver elev pr. år:</b>		
Pianoelever	kr. 1 700,-	kr. 1 800,-
Dans	kr. 1 700,-	kr. 1 800,-
Aspiranter	kr. 1 700,-	kr. 1 800,-
Musikkbarnehage	kr. 1 300,-	kr. 1 400,-
Instrumentleie	kr. 240,-	kr. 250,-

<b>APPENDIX 9</b>	<b>2004</b>	<b>2005</b>
<b>SATSER FOR LEIE AV SVØMMEHALLER, IDRETTSHALLER, BARNE OG UNGDOMSTILT.</b>	<b>Avgiftsatser</b>	<b>Avgiftsatser</b>
<b>A. SKOGNHALLEN</b>		
a) Inntektsgivende arrangement	15 % av brutto	15 % av brutto
b) Idrettsarr./kamper o.l.	kr. 150,- pr.t.	kr. 150,- pr.t.
c) Ikke- inntektsgivende arr./trening Idrettslag utenfor kommunen bet.	kr. 150,- pr.t. kr. 300,- pr. t.	kr. 150,- pr.t. kr. 300,- pr. t.
d) Evt. utleie av dusj/gerderobe ved arr. som ikke har tilknytning til kommunale idrettsanlegg betales pr. time pr. garderobe	kr. 50,-	kr. 50,-
e) Konserter og andre ikke-idrettslige arrangementer	15 % av brutto billettinnt. min 300,- pr. t.	15 % av brutto billettinnt. min 300,- pr. t.
Påbegynt time regnes som hel time.		
<b>B. SVØMMEHALL</b>		
Ordinær leie	kr. 375,- pr. t.	kr. 375,- pr. t.
Lag og foreninger m/spesielle behov	kr.170,- pr. t.	kr.170,- pr. t.
Enkeltbading: Voksne	kr. 40,-	kr. 40,-
Barn/pensjonister	kr. 20,-	kr. 20,-
Studenter/skoleelever	kr. 25,-	kr. 25,-
Klippekort barn/pensjonister	kr. 130,-	kr. 130,-
Klippekort voksne	kr. 300,-	kr. 300,-
Klippekort stud./skoleelever	kr. 175,-	kr. 175,-
For å sikre utnytting av kapasiteten ved idretts- og svømmehallene gis fullmakt til å vurdere reduksjon av billett/leieprisen.		
LSLK helgeleie	kr. 180,- pr. t.	kr. 180,- pr. t.
Helgeleie	kr. 420,- pr. t.	kr. 420,- pr. t.

APPENDIX 10	2004	2005
<b>LEIEPRIS FESTIVITETEN KULTURHUS-KINO</b>	<b>Avgiftsatser</b>	<b>Avgiftsatser</b>
<b>1. Leiepriser i Festiviteten</b>		
<b>A. Husleie for festsalen til kultur-</b>	15% av billettinntektene pr. forestilling	15% av billettinntektene pr. forestilling
	Fredag og søndag kveld er leieprisen 30% av billettinnt. pr. forestilling. Minsteleie kr. 6000,- pr. forestilling.	Fredag og søndag kveld er leieprisen 30% av billettinnt. pr. forestilling. Minsteleie kr. 6000,- pr. forestilling.
<b>B. Husleie for festsalen til konferanser, møter etc.</b>		
<b>Leie av KROA i underetasjen</b>	Leiepris kr. 600,- pr. forestilling	Leiepris kr. 600,- pr. forestilling
<b>Diverse satser for tilleggstjenester</b>	1. Leie av fagpersonell kr. 250 pr. time 2. Leie av fagpersonell på helge- og høytidsdager og hele påskeaften samt etter kl. 12.00 på pinse- jul og nyttårs- aften og onsdag før skjærtorsdag kr. 600,- pr. time.	1. Leie av fagpersonell kr. 250 pr. time 2. Leie av fagpersonell på helge- og høytidsdager og hele påskeaften samt etter kl. 12.00 på pinse- jul og nyttårs- aften og onsdag før skjærtorsdag kr. 600,- pr. time.
<b>Diverse tillegg til husleien</b>	3. Ved leieforhold <b>etter kl. 23.00 alle</b> dager beregnes et tillegg på kr. 600 pr. time. 4. Nystemt flygel/piano kr. 1.000 pr. stk. 5. Trådløse mikrofoner kr. 500 pr. stk. 6. Billettsalg inkl. billettkontroll kr. 5 pr. billett. Minimum kr. 500 pr. forest.	3. Ved leieforhold <b>etter kl. 23.00 alle</b> dager beregnes et tillegg på kr. 600 pr. time. 4. Nystemt flygel/piano kr. 1.000 pr. stk. 5. Trådløse mikrofoner kr. 500 pr. stk. 6. Billettsalg inkl. billettkontroll kr. 5 pr. billett. Minimum kr. 500 pr. forest.
<b>Generelt</b>	Leieprisen er beregnet for arrangement av normal varighet ca. 6 timer inkl. opp- og nedrigging. Ved arrangement utover denne tid må det påregnes et tillegg til leieprisen på kr. 400,- pr. time  Leie dagtid: Innenfor tidsrammen kl. 8.30-15.30 Leie kveld: Innenfor tidsrammen kl. 17.00-23.00 Rådmannen gis fullmakt til å justere leiepriser og å fastsette avgifter for spesielle tjenester	Leieprisen er beregnet for arrangement av normal varighet ca. 6 timer inkl. opp- og nedrigging. Ved arrangement utover denne tid må det påregnes et tillegg til leieprisen på kr. 400,- pr. time  Leie dagtid: Innenfor tidsrammen kl. 8.30-15.30 Leie kveld: Innenfor tidsrammen kl. 17.00-23.00 Rådmannen gis fullmakt til å justere leiepriser og å fastsette avgifter for spesielle tjenester

## **APPENDIX 11**

### **BILLETTPRISER FOR FESTIVITETEN KINO**

Kinosjefen ved Festiviteten kino  
(Levanger kommunale kino) er ved fastsettelse

(kommunale kinematografers Landsforbund)  
og NFF (Norske Filmbyråers Forening)  
i fastsettelse av minstepriser. Fastsettelse  
av øvre prisgrense avtales mellom det  
enkelte filmbyrå og ellers i samsvar med  
markedets "veiledende" priser.

<b>APPENDIX 12</b>	<b>2004</b>	<b>2005</b>
<b>AVGIFTER PÅ TJENESTER I BIBLIOTEKET</b>	<b>Avgiftsatser</b>	<b>Avgiftsatser</b>
<u>Hovedbiblioteket:</u>		
Kopiering fra klippesamling o.l.	Barn kr. 10,- pr. kort kr. 2,- pr. kopi	Barn kr. 10,- pr. kort kr. 2,- pr. kopi
Kopiering fra internett og CD-rom	kr. 2,- pr. kopi	kr. 2,- pr. kopi
Kopiering fra mikrofilm	kr. 4,- pr. kopi	kr. 4,- pr. kopi
Avgift på plastposer	kr. 1,- pr. pose	kr. 1,- pr. pose
Salg av disketter	kr. 10,- pr. stk.	kr. 10,- pr. stk.
<u>Hovedbibliotek og avdelinger</u>		
1. gangs purring (gjelder for voksne)	kr. 30,- pr. uts.	kr. 30,- pr. uts.
2. gangs purring (gjelder for voksne)	kr. 30,- pr. uts.	kr. 30,- pr. uts.
1. gangs purring (gjelder for barn)	kr. 15,- pr. uts.	kr. 15,- pr. uts.
2.gangs purring (gjelder for barn)	kr. 15,- pr. uts.	kr. 15,- pr. uts.
3. gangs purring (dvs. erstatningskrav) + gjenkjøpsverdien av boka Minste faktureringssum	kr. 100,- kr. 300,- pr. bok inkl. gebyr	kr. 100,- kr. 300,- pr. bok inkl. gebyr
<b>BYGDEBØKER</b>		
Skogns historie I		
Skogns historie II, første halvbind		
Skogn historie II, andre halvbind		
Skogn historie III		
Skogn historie IV, Allmenn		
Skogn historie IV, B		
Skogn historie V		
Skogns historie VI, Frol I		
Skogns historie VI, Frol II		
Skogns historie VIII		
Skogns historie XI, Ytre Skogn 1		
Skogns historie XI, Ytre Skogn 2		
Andre bøker		
Fragmenter av en fortid av Torunn Herje	kr. 200,-	kr. 200,-

## APPENDIX 13

EGENANDELER FOR KOMMUNALE HELSE- OG SOSIALTJENESTER	Avgiftsatser	Avgiftsatser
	2004	2005
<p><b>DEFINISJONER:</b></p> <p><b>G = Folketrygdens grunnbeløp = 58.778 kr</b></p> <p><b>Korttidsopphold</b> er definert som opphold ved institusjon under 60 døgn</p> <p><b>Inntekt</b> = Arbeidsinntekt, pensjon fra folketrygden, tjenestepensjon, næringsinntekt, leieinntekt og renteinntekt</p>		
<p><b>A. Langtidsopphold ved institusjon</b> (Regulert gjennom vederlagsforskriften for opphold ved institusjon)</p>		
<p><b>B. Egenandeler for hjemmetjenester</b></p> <p>Med henvisning til endring i Forskrift for vederlag/ egenbetaling for sosiale tjenester, hjemmesykepleie og opphold i institusjon, gjelder følgende betalingsordning for hjemmetjenester i Levanger kommune:</p> <p><b>Husstandens nettoinntekt:</b></p> <p>Inntil 2 G ( Inntil 113.722 kr)</p> <p>2 - 3 G (113.722 kr - 170.583 kr)</p> <p>3 - 4 G (170.583 kr - 227.444 kr)</p> <p>4 - 5 G (227.444 kr - 284.305 kr)</p> <p>Over 5 G ( Over 284.305 kr)</p> <p><b>Alt. Timesats:</b></p> <p>2 - 3 G (108.340 kr - 162.510 kr)</p> <p>3 - 4 G (162.510 kr - 216.680 kr)</p> <p>4 - 5 G (216.680 kr - 270.850 kr)</p> <p>Over 5 G (Over 270.850 kr)</p>	<p><b>Sats - abonnement:</b> kr. 150,- pr mnd</p> <p><b>Max.sats vedtatt Storting</b> kr. 700,- pr mnd Kr. 1000,- pr mnd Kr. 1.300,- pr mnd Kr. 1.700,- pr mnd</p> <p><b>kr 100,- pr time</b> for alle inntektsgrupper</p>	<p><b>Sats - abonnement:</b> kr. 150,- pr mnd</p> <p><b>Max.sats vedtatt Storting</b> kr. 700,- pr mnd Kr. 1000,- pr mnd Kr. 1.300,- pr mnd Kr. 1.700,- pr mnd</p> <p><b>kr 100,- pr time</b> for alle inntektsgrupper</p>
Når det gjelder de tjenester kommunen kan ta betaling for, viser en til Rundskriv I 46/97, som inneholder en opplisting av tjenester som det kan kreves vederlag for.		

## APPENDIX 13 forts.

<b>C. Egenandel korttidsopph. Under 60 døgn.</b> (gjelder også for rehabiliteringsopphold)	<b>kr. 118,- pr døgn</b> (maksimalsats fastsatt av Stortinget)	<b>kr. 118,- pr døgn</b> (maksimalsats fastsatt av Stortinget)
<b>Egenandel korttidsopph. Over 60 døgn</b> - brukere med ektefellepensjon - brukere med ensligepensjon	<b>kr. 180,- pr døgn</b> <b>kr. 210,- pr døgn</b>	<b>kr. 180,- pr døgn</b> <b>kr. 210,- pr døgn</b>
<b>D. Egenandel for uprioriterte hjemmetjenester (rundvasking, baking m.v)</b>	<b>kr. 170,- pr time</b>	<b>kr. 170,- pr time</b>
<b>E. Egenandel for trygghetsalarm med tilkobling til vaktentral</b>	<b>kr. 400,- pr kvartal</b>	<b>kr. 400,- pr kvartal</b>
<b>F. Egenandel - aktivitetstilbud institusjon</b> <b>Egenandel - dagopphold - St. Eystein</b>	<b>kr. 90,- pr dag</b> <b>kr. 100 pr dag</b>	<b>kr. 90,- pr dag</b> <b>kr. 100 pr dag</b>
<b>G. Egenandler for vaksinasjoner</b> <b>Vaksinasjon ved helsestasjon</b>	<b>kr. 150,- pr vaksinasjon</b> <b>kr. 50,- pr vaksinasjon</b> <b>for barn under 20 år</b>	<b>kr. 150,- pr vaksinasjon</b> <b>kr. 50,- pr vaksinasjon</b> <b>for barn under 20 år</b>
<b>H. Egenandeler - varm middagsmat</b> Stor porsjon m/ dessert Liten porsjon m/ dessert Liten porsjon uten dessert Middagsmat levert i heimen	<b>kr. 55 pr porsjone</b> <b>kr. 50,- pr porsjon</b> <b>kr. 45,- pr porsjon</b> <b>kr. 60,- pr porsjon</b>	<b>kr. 55 pr porsjone</b> <b>kr. 50,- pr porsjon</b> <b>kr. 45,- pr porsjon</b> <b>kr. 60,- pr porsjon</b>
<b>I. Egenandeler for legetjenester og fysioterapitjenester</b>		

<b>APPENDIX 14</b>	<b>2004</b>		<b>2005</b>	
<b>SKOLEFRITIDSORDNINGEN I LEVANGER</b>	<b>Avgiftsatser</b>		<b>Avgiftsatser</b>	
	<b>Helklass</b>	<b>Redusert</b>	<b>Helklass</b>	<b>Redusert</b>
Foreldrebetaling pr. barn pr. mnd. for et heldagsopphold <b>Halsan, Hegle, Levanger, Lysaker og Mule</b> (ingen søskenmoderasjon):	kr. 1.800,-	kr. 1.250,-	kr. 1.800,-	kr. 1.250,-
Foreldrebetaling pr. barn pr. mnd. for et heldagsopphold <b>Tuv</b> (30% søskenmoderasjon):	kr. 1.800,-		kr. 1.800,-	
Foreldrebetaling pr. barn pr. mnd. for et heldagsopphold <b>Nesheim</b> (30% søskenmoderasjon):	kr. 1.750,-	kr. 1.200,-	kr. 1.750,-	kr. 1.200,-
Foreldrebetaling pr. barn pr. mnd. for et heldagsopphold <b>Åsen</b> (20% søskenmoderasjon kun på helklass):	kr. 1.700,-	kr. 1.150,-	kr. 1.700,-	kr. 1.150,-
Gebyr ved for sein henting av barn (pr. påbegynt halvtime):	kr. 130,-	kr. 130,-	kr. 150,-	kr. 150,-

<b>APPENDIX 15</b>	<b>2004</b>	<b>2005</b>
<b>DIVERSE GEBYR KIRKELIG FELLESRÅD</b>	<b>Avgiftsatser</b>	<b>Avgiftsatser</b>
Festeavgift pr. enkel grav (10 års-leie)	kr 800	kr 800
Leie av kirken til vigsel	kr 1 700	kr 1 700
Leie av kirken til begravelse	kr 1 700	kr 1 700
Leie av kirken til annet bruk - 10% av billettintekt	kr 2 200	kr 2 200
Leietakere fra Levanger - 10% av billettinntekter	kr 1 500	kr 1 500

Nye gebyrsatser foreslås av Kirkelig Fellesråd i sitt budsjett

## **17. VEDLEGG 2 ØKONOMIREGLEMENT**