



**Levanger kommune**

# **Budsjett 2008**



**Rådmannens forslag 19.11.2007-med  
vedtak i Kommunestyret 12.12.2007**

## INNHold

|   |           |
|---|-----------|
| <b>1. INNLEDNING OG SAMMENDRAG .....</b>    | <b>3</b>  |
| <b>2. STATSBUdSJETTET .....</b>             | <b>6</b>  |
| <b>3. KOMMUNALE INNTEKTER. ....</b>         | <b>7</b>  |
| 3.1 INNTEKTSSYSTEMET .....                  | 7         |
| 3.2 SKATT OG RAMMETILSKUDD. ....            | 9         |
| 3.3 EIENDOMSSKATT. ....                     | 9         |
| 3.4 MOMSKOMPENSASJON PÅ INVESTERINGER. .... | 9         |
| 3.5 KOMPENSASJONSTILSKUDD. ....             | 9         |
| 3.6 GEBYRINNTKTER .....                     | 9         |
| <b>4. INVESTERINGER.....</b>                | <b>10</b> |
| <b>5. HOVEDOVERSIKT DRIFT 2008.....</b>     | <b>14</b> |
| ORGANISERING.....                           | 16        |
| SKATT, RAMMETILSKUDD OG FINANS .....        | 17        |
| 100 POLITISKE ORGANER.....                  | 17        |
| 110 RÅDMANNEN MED STAB .....                | 18        |
| 130 FELLESOMRÅDER.....                      | 18        |
| 132 NÆRINGSARBEID .....                     | 19        |
| 133 KIRKER MV. ....                         | 19        |
| 134 KOMMUNESKOGENE .....                    | 20        |
| 160 INNVANDRERTJENESTEN .....               | 20        |
| OPPVEKST- GENERELL KOMMENTAR.....           | 22        |
| 138 OPPVEKST FELLES.....                    | 25        |
| 210 MULE OPPVEKSTOMRÅDE.....                | 25        |
| 230 HALSAN/MOMARKA OPPVEKSTSENTER.....      | 26        |
| 235 NESHEIM SKOLE.....                      | 26        |
| 240 SKOEN BARNE- OG UNGDOMSSKOLE.....       | 27        |
| 250 EKNE/TUV OPPVEKSTSENTER .....           | 27        |
| 260 ÅSEN OPPVEKSTSENTER .....               | 28        |
| 270 YTTERØY OPPVEKSTSENTER.....             | 28        |
| 280 FROL OPPVEKSTSENTER.....                | 29        |
| 290 NESSET UNGDOMSSKOLE.....                | 30        |
| 310 BARNE- OG FAMILIETJENESTEN .....        | 31        |
| 315 HELSE- OG REHABILITERING.....           | 31        |
| PLEIE OG OMSORG – GENERELL KOMMENTAR: ..... | 33        |
| 370 STAUPSHAUGEN.....                       | 36        |
| 380 DISTRIKT NESSET – FROL .....            | 36        |
| 390 DISTRIKT SØR .....                      | 38        |
| 500 KULTUR (INKL. FESTIVITETEN) .....       | 39        |
| 630 DRIFT OG ANLEGG .....                   | 39        |
| 640 BYGG- OG EIENDOM.....                   | 40        |
| 665 KOMMUNALTEKNIKK .....                   | 40        |
| 680 BRANN- OG FEIERVESEN .....              | 42        |
| <b>6. INNHERRED SAMKOMMUNE .....</b>        | <b>42</b> |
| <b>7. HOVEDOVERSIKTER-KOSTRA.....</b>       | <b>43</b> |
| <b>8. POLITISK SAKSBEHANDLING .....</b>     | <b>45</b> |

## 1. Innledning og sammendrag

### Om prosessen med budsjett 2008

I henhold til styringssystemet for Levanger kommune utarbeides økonomiplan i løpet av vårhalvåret og vedtas av Kommunestyret i september/oktober. Økonomiplan for perioden 2008 – 2011 ble vedtatt i Levanger kommunestyre 5. september 2007. Budsjettet for 2008 blir behandlet i Kommunestyret 12. desember. Mellom økonomiplanvedtaket og utarbeidelse av budsjettforslag har det vært en intern prosess i kommunen. I denne prosessen er de ulike resultatene involvert og representanter for de ansattes organisasjoner er forsøkt orientert løpende.

Langsiktige og strategiske vurderinger er beskrevet og drøftet i økonomiplanen. Budsjettforslaget er bygd opp omkring de føringer og vedtak som Kommunestyret fattet vedrørende økonomiplanen og regjeringens forslag til Statsbudsjett.

I vedtatt økonomiplan for perioden 2008 – 2011 ble følgende hovedelement/prioriteringer lagt til grunn ved forslag til rammer:

- Utgangspunktet er at virksomheten er videreført på nivået i vedtatt budsjett for 2007, men det har vært nødvendig å pålegge alle effektiviseringskrav på 1%. Eventuelle effektiviseringsgevinster utover dette forutsettes beholdt i enhetene.
- Barnevernskostnadene i kommunene øker stadig. Det er tatt høyde for en økning på 1,5 mill i 2008 i forhold til budsjett for 2007. Denne økningen ble gjennomført allerede ved revidert budsjett 2007
- Som følge av den demografiske utviklingen og endring i egenbetalingsregelverk er rammene for Pleie og omsorg økt med 4,8 mill – 7,5 mill i perioden. Her ble det også foretatt en justering ved revidert budsjett 2007.
- Helse og rehabilitering sine rammer foreslås økt for å finansiere ekstra stilling som turnuslege samt økt sosialhjelpssatser i henhold til sentrale vedtak 1 mill. På grunn av positiv utvikling av sosialhjelpsutbetalingene har det vært mulig å gjennomføre dette uten økt ramme.
- Nye tiltak grunnskolen vil kreve en viss kommunal egenandel. Det foreslås å budsjettere med dette i tillegg til drift av enhetene som vil få videreført sine rammer til tross for elevtallsnedgang.
- Kommunestyret har tidligere hatt som intensjon en betydelig opptrapping av tilbudet innen kultur. Rådmannen foreslår en økning på 400.000 kroner i 2008 og en ytterligere økning på 200.000 kroner i 2009. Dette var ment å muliggjøre fortsatt opptrapping av kulturskoletilbudet samt gi mulighet for en langsiktig plan når det gjelder museumsdrift.
- Levanger kommune har hittil hatt forholdsvis få lærlinger i forhold til sentrale målsettinger. Det foreslås at det avsettes 2,5 mill. kroner som kommunale egenandel til dette for 2008. I 2009 og 2010 økes dette beløpet 1 mill. for hvert av årene
- For gradvis å kunne redusere uønsket deltid er det foreslått 1 mill. kroner fra 2009. Dette beløpet økes med 1mill for 2010 og ytterligere 1mill for 2011

Det er i forslag til budsjett for 2008 ikke funnet rom for full dekning av alle ovennevnte punkter. Det vises i den sammenheng til kommentarer under hver enkelt resultatenehet.

Kommunens styringssystem baserer seg på perspektivene samfunn, tjenester, organisasjon og økonomi. I den vedtatte økonomiplanen ble følgende strategiske mål for de 4 perspektivene vedtatt:



|            |                                     |            |   |            |  |            |  |
|------------|-------------------------------------|------------|---|------------|--|------------|--|
| <b>SM1</b> | Sikre tilstrekkelige næringsarealer | <b>TM1</b> | Økt kvalitet og produktivitet i tjeneste-produksjonen | <b>OM1</b> | Økt stillings% for ansatte i deltid                                    | <b>ØM1</b> | Beholde økonomisk handlefrihet og strategisk bruk av eiendomsskatt |
| <b>SM2</b> | God organisering av næringsarbeid   | <b>TM2</b> | Bedre bruker-medvirkning og dialog                    | <b>OM2</b> | Levanger Kommune tar ansvar for lærlinger og tar i mot flere lærlinger |            |  |
| <b>SM3</b> | Skape arenaer for kultur og idrett  |            |   | <b>OM3</b> | Motiverte og stolte medarbeidere                                       |            |  |

Det framlagte budsjettet forsøker å bidra til å oppfylle disse målene, med unntak av SM3 som kommer senere i økonomiplanperioden med realisering av bl.a. Trønderhallen og nytt svømmebasseng.

Rådmannens innledende kommentarer følger disse perspektivene.

### Samfunn

Levanger kommune har hatt en sammenhengende jevn og kontrollert vekst de siste 50 årene. Vi har hatt en vekst i folketall på mellom 0,5 og 0,7 % årlig. Det bygges ca 100 nye boligenheter hvert år. Rådmannen legger til grunn en slik utvikling også i 2008. Den store satsingen på handelsnæringen i kommunen vitner om optimisme og framtidstro. Arbeidet med tilrettelegging for næringsliv med bl.a. opparbeiding av nye næringsarealer er opprioritert med bl.a. ny stilling som næringsssjef i 2007. I 2008 vil det bli avklart hvordan de framtidige samarbeidet med Verdal kommune skal være etter at Kommunal og regionaldepartementet har avgjort at det ikke blir videreføring av dagens samkommuneforsøk utover 31.12.09.

### Tjenester

Etter flere år med nedbemanning og reduksjon i tjenestetilbudet innebar 2007-budsjettet en økning av aktivitet. Det ser ut til å bli 34 flere årsverk i kommunen ved utgangen av 2007 enn hva tilfellet var ved utgangen av 2006. Det er ikke rom for økning av årsverk i 2008 finansiert av kommunes frie midler.

Driftsrammene for 2008 øker med 2,9 % i forhold til revidert budsjett 2007. I forhold til forventet regnskap blir økningen langt lavere. Veksten dekker så vidt 2008-virkningen av lønnsoppgjør for 2007 (overheng – ca 1,8%). Aktivitetsvekst og kvalitetsforbedring må derfor i hovedsak skje gjennom ekstern finansiering og produktivitetsøkninger.

Pleie og omsorg øker med 1,2 % fra 2007 til 2008. Grunnen til at det er mulig å opprettholde aktivitetsnivået med denne veksten er at vi får en bedre finansieringsordning av de mest ressurskrevende tjenestene fra 1.1.2008. Kvalitetsheving skjer også gjennom redusert sjukefravær og at enhetene innen pleie og omsorg vil få en betydelig andel av midlene som settes av til å redusere uønsket deltid.

Oppvekstenhetene øker med 2,6 %. Økningen her relaterer seg til skolefrukt hele året, samt 5 ekstra undervisningstimer i småtrinnet. Barnehagene får økt ramme gjennom økt statstilskudd.

Den enheten som får størst økning i rammene i forhold til 2007 er Brann. Denne enhetens ramme øker med 8,3%, hvilket først og fremst har en sammenheng med økte kostnader til lønn og andre godtgjøringer.

Rammene til Barn og familieenheten øker med 2,1 %. Ramma forutsetter at en makter å gjennomføre tiltak som ikke øker barnevernskostnadene ytterligere. Det er en betydelig risiko for at så ikke skjer, men det er startet opp et prosjekt som skal analysere Levanger kommunes barnevernskostnader opp mot andre sammenlignbare kommuner.

Kulturenheten får økt ramme med 5,3%. I tillegg til fortsatt opptrapping av kulturskolen er det lagt inn en økning i kostnadene for Festiviteten som følge av dårligere kinoøkonomi samt innføring av internhusleie også her.

De øvrige enheter sine rammer har mindre økning eller reduksjon uten at dette skal bety at tjenestene blir dårligere for innbyggerne.

### **Organisasjon**

Etter betydelige endringer i organisasjonen de senere årene ser det ut som en har funnet en organisasjonsmodell som fungerer godt. Hensikten med endringene som ble gjennomført fra 1.1.2007 var å få til en organisasjon som makter å handtere endringsprosesser og oppfølging av ansatte bedre enn tidligere. Tanken med å bruke noe mer ressurser på ledelse enn vi hadde gjort de siste årene var forventet å bidra til redusert sykefravær og bedre ressursutnyttelse. Så langt er det gode resultater av dette, og organisasjonen videreføres i 2008

Etter gode resultater når det gjelder arbeidsmiljø og redusert sykefravær foreslås velferdstiltaket "Lev i Lag" å videreføres i 2008. Den omfattende satsingen på myndiggjorte medarbeidere gjennom bl.a kursopplegget "Medarbeiderskap" fortsetter også. Finansieringen er delvis kompetansehevingsfondet Kommunestyret bevilget penger til etter det gode regnskapsresultatet for 2006.

Gjennom arbeidet med Inkluderende arbeidsliv er det store ambisjoner om lavt sjukefravær. Selv om det er svært gode resultater i 2007 er det fortsatt håp om forbedringer i enkelte enheter.

### **Økonomi**

KS og regjeringen er enig om at kommunene bør ha en driftsmargin på 2-3 %. 2% driftsmargin for Levanger kommune utgjør ca 16 mill kr. I forbindelse med økonomiplanen ble det vedtatt en målsetning på 8 mill (1 %) for Levanger kommune. I rådmannens forslag til budsjett er driftsmarginen på kun 2 mill kr (0,2 %). Dette er alt for lite til å sikre seg mot evt. merkostnader i 2008. Det blir derfor nødvendig å gjennomføre kostnadssparende tiltak i 2008 for å bygge opp en reserve.

Mens det for 2007 ble budsjettet med en rente på 4%, har vi for 2008 lagt 5,1% rente til grunn. Dette som følge av endringer i rentemarkedet. Kommunen sikrer seg mot raske endringer i renten, men i det lange løp vil den generelle renteutviklingen slå inn i kommunens økonomi.

## 2. Statsbudsjettet

### Kommunesektorens inntekter i 2007.

I revidert nasjonalbudsjett 2007 ble den reelle veksten i kommunesektorens samlede inntekter anslått til om lag 1,3 mrd. kr fra 2006 til 2007. Det ble anslått en reell nedgang i sektorens frie inntekter på om lag 2,0 mrd. kroner. Ny informasjon om den løpende skatteinngangen de siste månedene trekker i retning av betydelig høyere vekst i kommunesektorens skatteinntekter i 2007 enn lagt til grunn i revidert nasjonalbudsjett 2007. Skatteanslaget for kommunene er oppjustert med 1 880 mill. kroner. Disse merinntektene vil kommunene få beholde i 2007, men de videreføres ikke i 2008.

I revidert nasjonalbudsjett 2007 ble prisveksten for kommunal tjenesteyting fra 2006 til 2007 anslått til 3,6 prosent. I statsbudsjettet er dette anslaget oppjustert med 0,2 prosentpoeng til 3,8. Økningen er særlig knyttet til prisvekst på investeringer og dyrere lønnsoppgjør enn forutsatt.

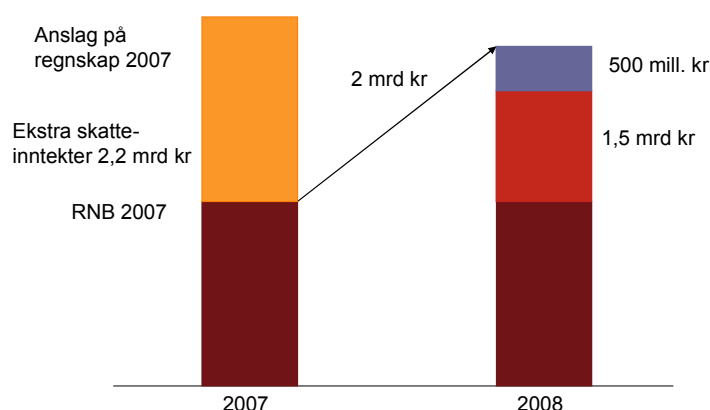
Det er verd å merke seg at inntektsveksten slår forskjellig ut fra kommune til kommune avhengig av skattenivået i kommunene.

### Kommunesektorens inntekter i 2008.

I kommuneproposisjonen 2008 ble det lagt opp til en reell vekst i kommunesektorens samlede inntekter på mellom 4,5 og 5,25 mrd. kr fra 2007 til 2008. Det ble anslått en reell vekst i kommunesektorens frie inntekter på mellom 1,5 og 1,75 mrd. kr. Videre ble det varslet at toppfinansieringen for ressurskrevende tjenester ville bli styrket 425 mill. kroner. I kommuneproposisjonen ble det presisert at den varslede inntektsveksten i 2008 skal regnes fra det nivået på kommunesektorens inntekter i 2007 som er lagt til grunn i revidert nasjonalbudsjett 2007.

Regjeringen legger nå opp til en realvekst i de samlede inntekten i 2008 på om lag 6,2 mrd kr, tilsvarende om lag 2,4 pst. Av veksten i samlede inntekter er 1,5 mrd. kroner frie inntekter. Fortsatt beregnet i forhold til budsjett 2007 og ikke forventet regnskap 2007.

I forslaget til statsbudsjett for 2008 har Kommunal og regionaldepartementet tatt inn følgende illustrasjon som viser forholdet mellom sektorens inntekter i 2007 og 2008:



Veksten i frie inntekter består av rammetilskudd og skatteinntekter, og utgjør knapt 70 prosent av kommunesektorens samlede inntekter. Disse inntektene kan kommunene disponere fritt innenfor rammen av gjeldende lover og regelverk. Regjeringen legger opp til en reell vekst i de frie inntektene i 2008 på 1 mrd. i kommunene. Denne veksten er regnet fra anslaget på kommunenes inntekter i 2007 i revidert nasjonalbudsjett 2007. Sammenlignet med den inntekten en forventer nå betyr det en reell nedgang, jfr figuren over.

Den kommunale skatteøret for personlige skattytere reduseres fra 12,25 prosent til 12,05 prosent. Forslaget til skatteøret er tilpasset forutsetningen om uendret realnivå på skatteinntektene i 2008 i forhold til anslått nivå for 2007 i revidert nasjonalbudsjett.

Som varslet i kommuneproposisjonen for 2008 foreslås det en omlegging av toppfinansieringen for ressurskrevende tjenester. Kompensasjonsgraden for kommunenes utgifter foreslås økt. Økningen av statens dekningsgrad innebærer en avlastning av kommunenes frie inntekter med knapt 500 mill. kroner.

I budsjettforslaget for 2008 er det satt av om lag 3,5 mrd. kroner til psykisk helsearbeid i kommunesektoren. Dette innebærer en reell økning fra 2007 til 2008 på vel 400 mill. kroner.

Regjeringen foreslår nominell videreføring av maksimalgrensen for foreldrebetaling i barnehagene i 2008. Dette innebærer at foreldrebetalingen også i 2008 vil utgjøre 2330 kroner pr. måned for en heltidsplass.

I alle beregninger for realvekst er det benyttet en omregningsfaktor (deflator) på 4,2%. Skulle lønns- og prisutviklingen bli høyere enn dette blir den reelle vekster tilsvarende mindre.

### **3. Kommunale inntekter.**

#### **3.1 Inntektssystemet**

Kommunenes inntektsforutsetninger er svært forskjellig. Det er derfor laget et inntektssystem som har som formål å utjevne kommunenes forutsetninger for å gi et likeverdig tjenestetilbud til sine innbyggere. For å oppnå dette søkes det tatt hensyn til strukturelle ulikheter i kommunenes kostnader (utgiftsutjevning) og ulikheter i skatteinntektene (inntektsutjevning). Det gis også et skjønnstilskudd for å korrigere for forhold som ikke ivaretas godt nok i fordelingsystemet for øvrig.

Inntektssystemet inneholder i tillegg virkemidler som utelukkende er begrunnet med regionalpolitiske målsettinger. Kommunene får også tilført en andel av selskapsskatten gjennom rammetilskuddet.

Det samlede rammetilskuddet for kommunene og fylkeskommunene er delt i fem tilskudd for kommunene:

Post 60 Innbyggertilskudd

Post 62 Nord-Norge-tilskudd

Post 63 Regionaltilskudd

Post 64 Skjønnstilskudd

Post 69 Kommunal selskapsskatt

Omfordelingen som følge av utgifts- og inntektsutjevning gjøres i innbyggertilskuddet.

Utgiftsutjevningen i inntektssystemet er begrunnet med at forhold av demografisk, geografisk og sosial art gir strukturelle kostnadsforskjeller som kommunene og i liten grad kan påvirke. Eksempel på kostnadsforskjeller kan være aldersfordeling eller reiseavstand innen kommunen. Det foretas også en inntektsutjevning (av skatteinntektene) for å oppnå en viss utjevning av de økonomiske forutsetningene.

Kommunene har siden tilbakeføringen av en andel av selskapsskatten i 2005 fått tildelt midler fra selskapsskatt gjennom et eget tilskudd, kommunal selskapsskatt.

Skjønnstilskuddet blir brukt til å kompensere for spesielle lokale forhold som ikke fanges opp i den faste delen av inntektssystemet.

Rammetilskuddet framkommer som summen av innbyggertilskuddet og de øvrige tilskuddene:

Det samlede innbyggertilskuddet fordeles i utgangspunktet med et likt beløp per innbygger til alle kommuner. Innbyggertilskuddet omfordeles deretter ved at det tas

hensyn til utgifts- og inntektsutjevningen, samt eventuelle overgangsordninger.

Tabellen nedenfor viser hvordan de ulike elementene i utgiftsutjevningen er vektet for 2008, samt hvordan Levanger sine vekter ser ut. Marginalberegninger som viser hvordan en i tilvekst på de ulike kriteriene vil slå ut gitt at ingen andre endringer skjer samtidig.

|                       | Vekt           | Antall  | Utgiftsbehovs-<br>indeks | Marginalverdi |
|-----------------------|----------------|---------|--------------------------|---------------|
| Innb. 0-5 år          | 2,3 %          | 1 397   | 103,4 %                  | 8 387         |
| Innb. 6-15 år         | 30,8 %         | 2 631   | 109,0 %                  | 62 854        |
| Innb. 16-66 år        | 12,0 %         | 11 817  | 98,1 %                   | 4 911         |
| Innb. 67-79 år        | 8,5 %          | 1 539   | 101,2 %                  | 27 551        |
| Innb. 80-89 år        | 13,3 %         | 683     | 94,4 %                   | 90 635        |
| Innb. o/90 år         | 4,9 %          | 106     | 85,7 %                   | 195 300       |
| Skilte og separerte   | 3,8 %          | 1 047   | 89,2 %                   | 15 897        |
| Arbeidsledige         | 1,1 %          | 212     | 94,2 %                   | 17 815        |
| Dødelighet            | 2,5 %          | 118     | 91,1 %                   | 92 700        |
| Ikke-gifte over 67 år | 2,5 %          | 1 107   | 94,8 %                   | 10 491        |
| Innvandrere           | 0,5 %          | 205     | 33,5 %                   | 4 489         |
| Reisetid              | 1,5 %          | 144 626 | 101,8 %                  | 52            |
| Sone                  | 1,0 %          | 94 441  | 123,2 %                  | 64            |
| Nabo                  | 1,1 %          | 34 841  | 102,2 %                  | 158           |
| PU over 16 år         | 6,6 %          | 72      | 110,1 %                  | 505 473       |
| PU under 16 år        | 0,4 %          | 20      | 108,2 %                  | 106 755       |
| Urbanitetskriterium   | 4,2 %          |         | 85,2 %                   |               |
| Landbrukskriterium    | 0,5 %          |         | 224,0 %                  |               |
| Basistillegg          | 2,5 %          | 1       | 59,9 %                   | 7 330 201     |
| <b>Kostnadsindeks</b> | <b>100,0 %</b> |         | <b>100,11 %</b>          |               |

Som det framgår av tabellen er Levanger beregnet til å koste 0,03% mer enn gjennomsnittskommunen å drive. Inntektene er imidlertid ikke i samsvar med dette. Som det framgår av tabellen under har vi i 2007 en skatteinntekt på vel 76% av landsgjennomsnittet. Situasjonen for 2008 forventes å bli om lag den samme.

| Inngangsdata                          | 2005    | 2006    | 2007    | 2008    |
|---------------------------------------|---------|---------|---------|---------|
| Skatt pr innb. på landsbasis *)       | 19 658  | 21 588  | 21 834  | 22 254  |
| Skatt for kommunen - 1000 kr          | 277 222 | 296 580 | 302 539 | 309 167 |
| Skatt Levanger - kr pr innbygger *)   | 15 400  | 16 404  | 16 648  | 17 012  |
| skattenivå i forhold til landgj.snitt | 78,3 %  | 76,0 %  | 76,2 %  | 76,4 %  |

Ved hjelp av inntektsutjevningen løftes vi til ca 92% av landsgjennomsnittet.

| Inntektsutjevning                               | 2005   | 2006   | 2007   | 2008   |
|---|--------|--------|--------|--------|
| Skatteutjevning netto i kr pr innb              | 2 900  | 3 612  | 3 605  | 3 635  |
| Sum skatt og netto skatteutjevning i kr pr innb | 18 300 | 20 015 | 20 253 | 20 647 |
| Inntektsnivå etter utjevning                    | 93,1 % | 92,7 % | 92,8 % | 92,8 % |

Hadde inntektsforskjellene blitt utjevnet fullt ut og i samsvar med utgiftsbehovet skulle Levanger kommune hatt nesten 30 mill kr mer rammetilskudd. Det er derfor en svært ”hard akkord” Levanger kommune har.

Som følge av de store inntektsforskjellene ble det nedsatt et utvalg som fikk som mandat å komme med forslag til en mer rettferdig inntektsutjevning. Sørheimutvalget avga sin innstilling i oktober 2007. Utvalget foreslår en økt utjevning, men på langt nær så mye at det vil utjevne forskjellene. Dersom utvalgets forslag blir vedtatt vil Levanger komme opp i ca 94% fra 2009. Kommunen har tatt initiativ til et arbeid med sikte på å vinne fram med

argumenter for å forbedre inntektene til kommuner av vår type. Det er vanskelig å få aksept på at kvaliteten på de kommunale tjenestene skal variere så mye mellom landets kommuner.

### **3.2 Skatt og rammetilskudd.**

De nyeste prognosene for 2007 viser en samlet inngang fra skatt og rammetilskudd på 499,2 mill. kroner for Levanger kommune. For 2008 er tilsvarende tall beregnet til 519,7 mill. kroner. Dette innebærer en nominell vekst på 4,1 prosent. Samtidig har Regjeringen beregnet en lønns og prisvekst neste år på 4,2 prosent. Reelt sett betyr således dette en reell nedgang i de frie inntekter fra 2007 til 2008 på 0,1 prosent. Sannsynligheten for at kommunens kostnadsnivå stiger mer enn 4,2% er stor pga stor lønnsandel. Den reelle reduksjonen i inntekt må derfor ventes å bli større.

### **3.3 Eiendomsskatt.**

Regjeringen åpnet for at det kunne utskrives eiendomsskatt for hele kommunen fra 2007. Dette ble gjennomført i kommunen og det ble foretatt taksering av nye skatteobjekt i 2007. For 2007 har kommunen tatt inn ca. 28,0 mill. kroner i eiendomsskatt. Det er oppført samme beløp for 2008. Dette innebærer ingen økning i skattesatsene i 2008.

### **3.4 Momskompensasjon på investeringer.**

Innføringen av generell momskompensasjon fra 1. januar 2004 for både drift og investeringer, ble vedtatt på det vis at kommunene fikk et trekk i rammetilskudd svarende til den innsparing kommunene fikk gjennom økt momskompensasjon. Fra 2009 endres regnskapsførselen av kompensasjonen for investeringer. Endringen består i at komp. på investeringer fra da av skal gå til fradrag i investeringsregnskapet, dvs at finansieringsbehovet reduseres tilsvarende. Tap av kompensasjon i driftsregnskapet blir ikke kompensert med økt rammetilskudd, men departementet foreslår som en følge av dette at kravet til driftsmargin kan lempes tilsvarende i de første årene etter ordningen. På sikt vil dette føre til mindre kapitalkostnader i driftsregnskapet og som sådan utlignes på lengre sikt. Rådmannen har i økonomiplanen lagt til grunn at det legges inn et beløp på 11 mill kroner i 2008. Det er i budsjett for 2008 lagt til grunn at 2 mill. kroner av dette benyttes til større driftsprojekter. Det vises til eget avsnitt for dette.

### **3.5 Kompensasjonstilskudd**

Kommunen mottar følgende kompensasjonstilskudd:

Tilskudd i forbindelse med investeringskostnader vedrørende Reform 97 (skolestart for 6-åringer). Dette er kompensasjon for renteutgifter på lån tatt opp i forbindelse med reformen. Det er lagt til grunn at den delen av kommunens lån som er knyttet til inventar og utstyr er nedbetalt i 2007, og grunnlaget for kompensasjon for dette faller dermed bort. Videre ligger det tilskudd vedrørende rehabilitering og utbygging av skolebygg samt tilskudd for rentekompensasjon for bygging av sykeheim og omsorgsboliger.

Tilskuddene vil avta etter hvert som lån knyttet til disse formålene nedbetales. Totalt er det budsjettert med en kompensasjon på 6 mill. kroner for 2008.

### **3.6 Gebyrinntekter**

Vannavgiftene er foreslått økt med 5 % fra 2007 til 2008, mens kloakkavgiftene for 2008 er foreslått økt med 19%. Dette skyldes økte kapitalutgifter og ny beregningsperiode. Kloakkavgiftene ble redusert med til sammen 23% fra 2004 til 2007.

Det er ikke lagt opp til vesentlige økninger i andre kommunale gebyrsatser for 2008. Detaljert forslag til gebyr framgår av appendiks 1-16 i vedlegg til budsjettet.

#### **4. Investeringer**

Nedenfor vises forslaget til investeringer i budsjett for 2008. Siste vedtatte investeringer i økonomiplanen for perioden 2008-2011 er også med. Felt merket rødt er endringer vedtatt av Kommunestyret ved behandlingen av økonomiplanen-2008-2011.

Budsjettforslaget for 2008 følger i all hovedsak det vedtatte investeringsbudsjettet i økonomiplanen.

Kun på følgende punkter foreslås det endringer:

- Leira sjefsgård (renovering, parkering) med vedtatt budsjett 1 mill. i økonomiplanen tas ut av budsjettforslaget-2008/utsettes. Dette pga annen lokalisering vurderes.
- Bygningsmessige tiltak/ENØK/sikringstiltak foreslås økt fra 1 mill. til 3 mill for 2008. Dette skyldes spesielle tilpasning av bygning til sterkt funksjonshemmet elev som skal begynne på skolen.
- Ny kommuneveg i Åsen sentrum. Dette har sammenheng med vedtatt omlegging av fylkesvegen.

Netto økning i budsjett-2008 i forhold til vedtatt økonomiplan for 2008 blir dermed samlet 2,05 mill. kr.

| <b>INVESTERINGER BUDSJETT 2008</b>               |                 |                 |                    |
|--|-----------------|-----------------|--------------------|
| <b>1000 kr.</b>                                  | <b>Budsjett</b> | <b>Budsjett</b> | <b>Økonomiplan</b> |
| <b>Prosjekt /år</b>                              | <b>2007</b>     | <b>2008</b>     | <b>2008</b>        |
| <b>IKT</b>                                       | <b>2 500</b>    | <b>2 500</b>    | <b>2 500</b>       |
| IKT generelt                                     | 2 500           | 2 500           | 2 500              |
| <b>SKOLER/BARNEHAGER M.M.</b>                    | <b>47 850</b>   | <b>43 500</b>   | <b>44 500</b>      |
| Frol u-trinn renovering                          | 41 000          |                 |                    |
| Skogn u-trinn renovering                         | 1 000           |                 |                    |
| Skogn tilbygg b.trinn                            |                 | 30 000          | 30 000             |
| Mule ventilasjon/tilbygg                         | 850             |                 |                    |
| Leira sjefsgård, renovering, parkering           |                 |                 | 1 000              |
| Leira Asylmottak, rehabilitering                 | 500             |                 |                    |
| Momarka bhg, renovering/paviljong                | 2 500           | 1 500           | 1 500              |
| Utvikling av uteområder (Kval.plan, skolebrplan) | 1 000           | 1 000           | 1 000              |
| Staup overtakelse/tilpasning                     |                 | 10 000          | 10 000             |
| Datateknologi i skolen                           | 1 000           | 1 000           | 1 000              |
| <b>HELSE - OMSORG</b>                            | <b>600</b>      | <b>200</b>      | <b>200</b>         |
| Staupsh.Minibuss                                 | 600             |                 |                    |
| Staupshaugen, Truck                              |                 | 200             | 200                |
| <b>KULTUR/MILJØTILTAK</b>                        | <b>200</b>      | <b>250</b>      | <b>200</b>         |
| Miljøtiltak friluftsområder                      | 200             | 250             | 200                |
| <b>BYGNINGER</b>                                 | <b>1 000</b>    | <b>3 000</b>    | <b>1 000</b>       |
| Mindre tiltak/ENØK/sikring kommunale bygg        | 1 000           | 3 000           | 1 000              |
| <b>MASKINFORVALTNINGEN</b>                       | <b>1 300</b>    | <b>400</b>      | <b>400</b>         |
| Lastebil   | 1 300           |                 |                    |
| Varebil til anleggsvirksomhet                    |                 | 400             | 400                |
| <b>VANNVERK</b>                                  | <b>7 000</b>    | <b>5 700</b>    | <b>5 700</b>       |
| Erosjonssikring, dam, Hoklingen                  | 700             |                 |                    |
| Ronglan vassverk                                 | 800             |                 |                    |
| Utskifting ledninger                             | 2 100           | 4 100           | 4 100              |
| Utskifting Åsen, inkl sjøledning Hopla           | 1 000           | 1 000           | 1 000              |
| Utskifting Ronglan sentrum                       | 300             |                 |                    |
| Sonevanmålere, Epanett                           | 500             | 600             | 600                |
| Sikring Åsen renseanlegg                         | 500             |                 |                    |
| Renovering høydebassenger                        | 500             |                 |                    |
| Renovering pumpestasjoner                        | 600             |                 |                    |
| <b>KLOAKKER</b>                                  | <b>7 000</b>    | <b>7 000</b>    | <b>7 000</b>       |
| Åsen sentrum                                     |                 | 1 000           | 1 000              |
| Sanering Skogn sentrum                           | 1 000           | 1 000           | 1 000              |
| Sanering Havna                                   |                 | 1 500           | 1 500              |
| Rehab. Renseanlegg                               | 1 000           |                 |                    |
| Utskifting ledninger                             | 3 000           | 2 500           | 2 500              |
| Levanger sentrum sanering                        | 2 000           | 1 000           | 1 000              |
| <b>BRANN</b>                                     | <b>1 150</b>    | <b>400</b>      | <b>400</b>         |
| Krokløftbil/tankbil inkl 14000 l container       | 1000            | 400             | 400                |
| Beredskapsutstyr                                 | 150             |                 |                    |
| <b>SAMFERDSEL/MILJØTILTAK</b>                    | <b>10 450</b>   | <b>10 250</b>   | <b>9 250</b>       |
| Miljøtiltak, gågate/miljøgate                    | 800             | 800             | 800                |
| Levanger 2020 - partnerskapsavtale               | 1 700           | 1 700           | 1 700              |
| Opprusting Kirkegt. Fortau-belysning             | 800             |                 |                    |
| Trafikksikringstiltak, inkl 0-visjonen           | 750             | 750             | 750                |
| Gatelys, rehabiliteringspakke **                 | 400             | 500             | 500                |
| Kom. veiger, rehab/asfalt                        | 2 500           | 4 500           | 4 500              |
| Fylkesvei 108 Åsen-utbedring/tilførsel           | 2 000           | 500             | 500                |
| Ny kommunevei Åsen sentrum                       |                 | 1 000           |                    |
| Forlengelse av Moafjæra - andel                  | 1 000           |                 |                    |
| Parkeringsplasser/utskifting av p-automater      | 500             | 500             | 500                |
| <b>GANGVEGER</b>                                 | <b>300</b>      | <b>300</b>      | <b>300</b>         |
| Andel fylkesvegprosjekter og aksjon skoleveg     | 300             | 300             | 300                |
| <b>TOTALT BRUTTO INVESTERINGER</b>               | <b>79 350</b>   | <b>73 500</b>   | <b>71 450</b>      |

| <b>INVESTERINGER BUDSJETT 2008</b>         |                 |                 |                    |
|--|-----------------|-----------------|--------------------|
| <b>1000 kr.</b>                            | <b>Budsjett</b> | <b>Budsjett</b> | <b>Økonomiplan</b> |
| <b>FINANSIERING</b>                        | <b>2007</b>     | <b>2008</b>     | <b>2008</b>        |
| Brutto egne investeringer                  | 79 350          | 73 500          | 71 450             |
| Videreutlån Startlån                       | 5 000           | 5 000           | 5 000              |
| Investeringer Den norske kirke             | 1 000           | 1 000           | 1 000              |
| <b>Sum finansieringsbehov</b>              | <b>85 350</b>   | <b>79 500</b>   | <b>77 450</b>      |
| Tilskudd Barnehage Momarka                 | 735             |                 |                    |
| Annen finansiering                         | 84 615          | 79 500          | 77 450             |
| <b>Sum finansiering</b>                    | <b>85 350</b>   | <b>79 500</b>   | <b>77 450</b>      |
| Videreutlån Startlån                       | 5 000           | 5 000           | 5 000              |
| Sum ekskl.videreutlån                      | 79 615          | 74 500          | 72 450             |
| <i>Selvfinansierende investeringer *)</i>  | <i>15 300</i>   | <i>13 100</i>   | <i>13 100</i>      |
| *) kursiv i listen ovenfor                 |                 |                 |                    |
| <b>Investeringer som gir kap.kostnader</b> | <b>64 315</b>   | <b>61 400</b>   | <b>59 350</b>      |
| Låneopptak eks videreutlån                 | 79 615          | 74 500          | 72 450             |

| <b>Større driftsprosjekter*</b>              | <b>2007</b>  | <b>2008</b>  | <b>2008</b>  |
|--|--------------|--------------|--------------|
| Mindre tiltak pleie og omsorg                | 300          | 500          |              |
| Utstyr helse- rehabilitering (legetjenesten) | 200          | 300          |              |
| Kulturminnetiltak                            | 100          | 100          |              |
| Rehabilitering kommunale bygg                | 800          | 600          |              |
| Gatelys, rehabiliteringspakke                | 100          | -            |              |
| Kom. veger, rehab/asfalt                     | 500          | 500          |              |
| Moan Fritidspark A/S                         | 1 000        | -            |              |
| <b>Sum større driftsprosjekter</b>           | <b>3 000</b> | <b>2 000</b> | <b>3 000</b> |

### Kommentarer til investeringsprosjektene i planperioden:

#### IKT

Det foreslås avsatt 2,5 mill investeringsmidler til felles IKT-utstyr (kommunikasjonslinjer, servere, nettverksutstyr og felles systemer m.m). I tillegg er det avsatt 1 mill til anskaffelse av digitale verktøy i grunnskolen.

#### Skogn barne- og ungdomsskole

I samsvar med vedtatt økonomiplan prioriteres forbedring av barneskole i 2008-2009.

#### Leira sjefsgård/Leira asylmottak

Innvandrertjenesten har behov for ca 600 m2 iht. utarbeidet romprogram samt forbedra parkeringsforhold. Saken må ses i sammenheng med mulig overtakelse av Staup. I rådmannens forslag til budsjett-2008 er dette tatt ut/utsatt.

#### Momarka barnehage

Beløpet vil dekke sluttfinansiering vedr. flytting av skolepaviljongen fra Åsen OS og gjøre den til permanente lokaler samt foreta oppussing av bestående barnehage.

#### Utvikling av uteområder.

Det er i økonomiplanperioden avsatt 6 mill. kr. til oppfølging av ulike foreslåtte tiltak i skolebruksplan for Levanger kommune. For 2008 er det foreslått 1 mill.

#### Overtakelse Staup

Det foreslås et beløp på 10 mill. kr for mulig overtakelse av Staup i 2008.

### **Datateknologi i skolen**

Beløpet skal dekke både utstyr for elever og lærere. Avsatt 1 mill.kr

### **Miljøtiltak i friluftsområder**

Det er i planperioden oppført til sammen 1,4 mill. kroner til ulike miljøtiltak i friluftsområder. Beløpet er inkl. kommunens andel på 250.000 kr. pr. år til utvikling av Røstadområdet – estetikk og opplevelse. Fylkeskommunen, HiNT og Statsbygg bidrar med tilsvarende beløp – totalt 1 mill. kr. pr. år.

### **Rehabilitering /Brannsikring /Enøk Bygg**

Rehabilitering, brannsikring og ENØK-tiltak er samlet i en post.

### **Fornyelse av maskinparken.**

I samsvar med økonomiplanen er det satt av 400 000 til varebil til anleggsvirksomhet.

### **Ulike tiltak innen vannforsyning.**

Innen vannforsyning er det til sammen foreslått 5,7 mill. kroner til ulike investeringer i 2008. Det utarbeides en handlingsplan som rulleres i egen sak.

### **Ulike tiltak innen avløp.**

Innen avløp er det til sammen foreslått 7 mill. kroner til ulike investeringer i 2008. Når det gjelder investeringer i vann og avløp skal disse i sin helhet finansieres gjennom kommunale gebyrer.

### **Brann**

Innen brann er det i 2008 foreslått Containerutstyr til krokløft-/tankbil.

### **Miljøtiltak, gågate/miljøgate.**

Posten omfatter nå både miljøtiltak ut i kommunen og bygging av gågate/miljøgate i sentrum.

### **Levanger 2020 - partnerskapsavtale**

Beløpene er kommunens andel i den foreslåtte partnerskapsavtalen mellom fylkeskommunen (20%) og næringslivet i kommunen (30%)

### **Trafikksikringstiltak inkl. 0-visjonen**

Posten omfatter vår deltakelse i 0-visjonsprosjektet – egenandel aktuelle samarbeidstiltak rundt om i kommunen. 750.000 kr. er avsatt årlig til dette prosjektet.

**Øvrige investeringer innen samferdsel/miljøtiltak** Gatelyst, helasfaltering og andre investeringer innen vei/parkering følger tidligere vedtatte planer. Det legges opp til utskiftning av parkeringsautomater for å muliggjøre mer fleksibel parkeringsordning i sentrum. Det kommer egen sak om dette.

### **Større driftsprosjekter**

Tidligere foreslåtte mindre investeringer/utskiftninger finansiert med låneopptak, må nå betraktes som en driftskostnad, og som sådan finansieres over drift. Forslag/vedtak i økonomiplanen om et årlig beløp i størrelsesorden 3 mill kr som rulleres og spesifiseres ved den årlige budsjettbehandlingen.

Rådmannen har imidlertid ikke funnet økonomisk rom for mer enn 2 mill. kroner. som er forslaget i budsjett-2008. De 2 mill. kroner er fordelt på følgende områder (tall i 1000kr.)

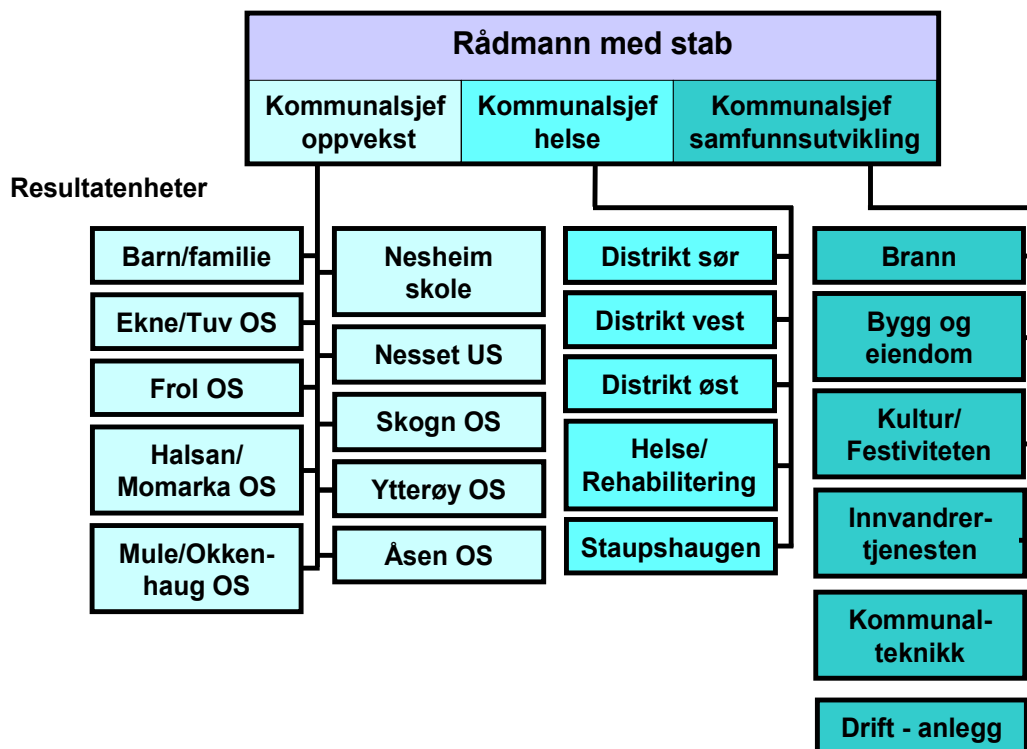
## **5. Hovedoversikt drift 2008**

Nedenfor følger rådmannens forslag til driftsbudsjett for 2008, sammenhold med regnskap 2006, justert budsjett 2007 og vedtatt økonomiplan-2008.

| <b>Forslag BUDSJETT 2008<br/>Rådmannens forslag<br/>Alle tall i 1000 kr</b> | <b>Regnskap<br/>2006</b> | <b>Budsjett<br/>2007<br/>justert</b> | <b>ØP<br/>2008<br/>2008-kr</b> | <b>Budsjett<br/>2008<br/>nåversjon</b> | <b>Budsjett 2008<br/>i % av<br/>B-2007</b> |
|---|--------------------------|--------------------------------------|--------------------------------|--|--|
| Skatt på inntekt og formue  | -289 032                 | -292 611                             | -299 784                       | -300 955                               | 102,9                                      |
| Inntektsutjevning   | -65 299                  | -60 191                              | -66 409                        | -69 467                                | 115,4                                      |
| Selskapsskatt   | -7 605                   | -9 123                               | -10 470                        | -10 470                                | 114,8                                      |
| Rammetilskudd   | -122 256                 | -129 875                             | -138 837                       | -138 808                               | 106,9                                      |
| <b>Sum frie inntekter</b>   | <b>-484 192</b>          | <b>-491 800</b>                      | <b>-515 500</b>                | <b>-519 700</b>                        | <b>105,7</b>                               |
| Eiendomsskatt   | -26 885                  | -26 700                              | -28 000                        | -28 000                                | 104,9                                      |
| Kompensasjonstilskudd   | -5 541                   | -4 500                               | -6 000                         | -6 000                                 | 133,3                                      |
| Momskomp investeringer  | -11 840                  | -13 000                              | -11 000                        | -11 000                                | 84,6                                       |
| Fra boligforetaket  | -2 017                   | -2 000                               | -2 500                         | -2 500                                 | 125,0                                      |
| <b>Sum fellesinntekter</b>  | <b>-530 474</b>          | <b>-538 000</b>                      | <b>-563 000</b>                | <b>-567 200</b>                        | <b>105,4</b>                               |
| Sum renter og avdrag (komm)   | 27 227                   | 33 000                               | 35 000                         | 35 000                                 | 106,1                                      |
| <b>NETTO RAMME</b>  | <b>-503 247</b>          | <b>-505 000</b>                      | <b>-528 000</b>                | <b>-532 200</b>                        | <b>105,4</b>                               |
| Inndekn. tidl. års underskudd   | 2 340                    |                                      |                                |  |  |
| Større driftsprosjekter   |                          | 3 000                                | 3 000                          | 2 000                                  |  |
| <b>REST NETTO RAMME</b>   | <b>-500 907</b>          | <b>-502 000</b>                      | <b>-525 000</b>                | <b>-530 200</b>                        | <b>105,6</b>                               |
| lønnsoppgj/pensjonsøkn.<br>nye lokaler                                      |                          |                                      | 11 000<br>1 800                | 12 639<br>1 200                        |  |
| <b>REST NETTO RAMME</b>   | <b>-500 907</b>          | <b>-502 000</b>                      | <b>-512 200</b>                | <b>-516 361</b>                        | <b>102,9</b>                               |
| <b>RAMMEFORDDELING:</b>   |                          |                                      |                                |  |  |
| Adm./politisk/felles m.m  | 28 209                   | 30 082                               | 36 550                         | 33 806                                 | 112,4                                      |
| Kirken  | 5 838                    | 6 300                                | 6 500                          | 6 500                                  | 103,2                                      |
| Innvandrer-tjenesten  | 592                      | 900                                  | 750                            | 750                                    | 83,3                                       |
| Sum oppvekst  | 162 047                  | 167 456                              | 163 560                        | 171 859                                | 102,6                                      |
| - Oppvekst felles   | 9 360                    | 2 431                                |                                | 5 530                                  | 227,5                                      |
| - Mule/Okkenhaug  | 12 761                   | 14 069                               |                                | 14 036                                 | 99,8                                       |
| - Frol  | 40 880                   | 42 975                               |                                | 43 611                                 | 101,5                                      |
| - Halsan  | 12 668                   | 13 881                               |                                | 14 133                                 | 101,8                                      |
| - Nesheim   | 13 930                   | 15 400                               |                                | 15 687                                 | 101,9                                      |
| - Skogn   | 28 049                   | 30 085                               |                                | 30 496                                 | 101,4                                      |
| - Ekne/Tuv  | 9 647                    | 11 225                               |                                | 11 397                                 | 101,5                                      |
| - Åsen  | 14 629                   | 15 490                               |                                | 15 736                                 | 101,6                                      |
| - Ytterøy   | 6 106                    | 6 735                                |                                | 6 285                                  | 93,3                                       |
| - Nesset  | 14 017                   | 15 165                               |                                | 14 948                                 | 98,6                                       |
| Sum pleie og omsorg   | 147 555                  | 164 207                              | 163 000                        | 166 213                                | 101,2                                      |
| - herav Staupshaugen  | 6 531                    | 6 902                                |                                | 7 156                                  | 103,7                                      |
| - Distrikt Sør  | 48 340                   | 55 077                               |                                | 55 880                                 | 101,5                                      |
| - Distrikt Sentrum-Ytterøy  | 25 958                   | 39 538                               |                                | 40 565                                 | 102,6                                      |
| - Distrikt Nesset -Frol   | 66 726                   | 62 690                               |                                | 62 612                                 | 99,9                                       |
| Kultur  | 12 843                   | 13 692                               | 13 400                         | 14 420                                 | 105,3                                      |
| Drift / anlegg  | -804                     | -616                                 | -870                           | -512                                   | 83,1                                       |
| Bygg og eiendom   | 5 297                    | 5 688                                | 5 580                          | 5 145                                  | 90,5                                       |
| Kom. Teknikk (VannAvløp)  | 0                        |                                      | 0                              | 0                                      |  |
| Kom. Teknikk (Vei,P,P)  | 5 504                    | 5 760                                | 5 840                          | 6 042                                  | 104,9                                      |
| Brann/feiervesen  | 7 968                    | 8 422                                | 8 470                          | 9 122                                  | 108,3                                      |
| Helse-rehab   | 29 580                   | 32 887                               | 34 200                         | 32 812                                 | 99,8                                       |
| Barn-Familie  | 28 325                   | 38 231                               | 38 500                         | 39 050                                 | 102,1                                      |
| Innherred Samkommune  | 24 367                   | 28 634                               | 28 720                         | 29 154                                 | 101,8                                      |
| <b>SUM RAMME</b>  | <b>457 321</b>           | <b>501 643</b>                       | <b>504 200</b>                 | <b>514 361</b>                         | <b>102,5</b>                               |
| <b>Driftsmargin/resultat</b>  | <b>-43 586</b>           | <b>-357</b>                          | <b>-8 000</b>                  | <b>-2 000</b>                          |  |
| <b>d.o. i % av brutto dr.inntekt</b>  | <b>5,6</b>               | <b>0,0</b>                           | <b>1,0</b>                     | <b>0,3</b>                             |  |

## Organisering

Pr. 1.1.2008 har Levanger kommune følgende administrative organisering:



### Beregning av lønn (generelt for alle enheter).

Som utgangspunkt for beregning av lønn for alle områder, er lønnsnivået pr. 1. mai 2007 lagt til grunn. Det er sentralt avsatt 12,6 mill. kroner til å dekke lønnsoppgjør og pensjonskostnader for 2008. Det er beregnet et overheng på 1,8% fra 2007 til 2008. De avsatte midlene vil kunne dekke et lønnsoppgjør på 4,5 % inkl. overheng. Både resultat av lønnsoppgjør og endelig beregning av pensjonskostnader er usikre.

### Antall årsverk

Antall årsverk pr. enhet og utviklingen av dette er vist i tabellen nedenfor. Det er kun små forandringer i antall årsverk fra 2007 til 2008.

| Resultatenhet                       | Pr. 31.12<br>2006 | Pr. 31.12<br>2007 | Pr. 31.12<br>2008 | Endring    |
|-------------------------------------|-------------------|-------------------|-------------------|------------|
| Rådmannens stab inkl. fellesområder | 17,2              | 18,2              | 18,2              | 0,0        |
| Innvandrertjenesten                 | 44,7              | 45,2              | 44,2              | -1,0       |
| Mule og Okkenhaug oppvekstområde    | 26,7              | 28,5              | 28,5              | 0,0        |
| Halsan/ Momarka oppvekstsenter      | 32,3              | 33,5              | 33,5              | 0,0        |
| Nesheim skole                       | 28,2              | 29,6              | 29,6              | 0,0        |
| Skogn barne- og ungdomsskole        | 50,4              | 50,3              | 50,3              | 0,0        |
| Ekne/ Tuv oppvekstsenter            | 22,1              | 23,9              | 23,9              | 0,0        |
| Åsen oppvekstsenter                 | 31,0              | 30,4              | 30,4              | 0,0        |
| Ytterøy oppvekstsenter              | 14,0              | 13,5              | 13,9              | 0,4        |
| Frol oppvekstsenter                 | 95,2              | 97,3              | 94,8              | -2,5       |
| Neset Ungdomsskole                  | 23,5              | 23,7              | 23,7              | 0,0        |
| Barn og familie                     | 41,7              | 42,4              | 44,1              | 1,7        |
| Helse og rehabilitering             | 36,0              | 36,9              | 38,9              | 2,0        |
| Staupshaugen verksted               | 15,5              | 15,5              | 15,5              | 0,0        |
| Distrikt Nord                       | 195,9             | 0,0               | 0,0               | 0,0        |
| Distrikt Nesset/Frol                |                   | 123,5             | 123,5             | 0,0        |
| Distrikt Sentrum/Ytterøy            |                   | 80,2              | 80,2              | 0,0        |
| Distrikt Sør                        | 101,5             | 111,5             | 111,5             | 0,0        |
| Kultur/Festiviteten                 | 21,5              | 21,0              | 21,0              | 0,0        |
| Drift - anleggsavdelingen           | 15,5              | 16,5              | 18,5              | 2,0        |
| Bygg- og eiendomsavdelingen         | 57,3              | 59,1              | 59,3              | 0,2        |
| Kommunalteknikk                     | 9,0               | 10,5              | 11,0              | 0,5        |
| Brann og feiervesen                 | 16,0              | 17,0              | 17,0              | 0,0        |
| ANDEL ISK (57% Levanger)            | 53,0              | 54,2              | 54,2              | 0,0        |
| <b>Sum antall årsverk</b>           | <b>948,2</b>      | <b>982,4</b>      | <b>985,7</b>      | <b>3,3</b> |

## Skatt, rammetilskudd og finans

Skatt og rammetilskudd er ført opp med beløpene som er beregnet for Levanger av Kommunal- og regionaldepartementet i Statsbudsjett for 2008.

Finanskostnader forutsetter at en ikke får vesentlig høyere rentenivå enn kommunen har på sine lån ved utgangen av 2007. I samsvar med finansstrategien satser rådmannen på å holde ca 1/2 av lånene på flytende rente, og ca 1/2 på binding. Utlånsrenten på investeringslånene er budsjettert til et snitt på 5,1%, og det er lagt opp til at kommunen betaler minimumsavdrag.

Levanger boligforvaltning KF forvalter kommunens boligmasse. Foretakets budsjett legges fram for kommunestyret som egen sak. Det er lagt opp til en avkastning på 2,5 mill fra foretaket.

## 100 Politiske organer

Grp. ansvar:

| Hovedgruppe                         | 100 POLITISKE ORGANER        |                              |                         |               |
|-------------------------------------|------------------------------|------------------------------|-------------------------|---------------|
|                                     | Regnskap pr.<br>30.sept 2007 | Budsjett 2007<br>inkl. endr. | Budsjettforslag<br>2008 | B08%B07       |
| 11 Netto lønn                       | 1 791 273                    | 3 056 240                    | 3 377 600               | 110,51        |
| 12 Øvrige kostnader                 | 2 027 015                    | 2 628 300                    | 2 633 000               | 100,18        |
| 13 Inntekter eks. sykelønnsrefusjon | -205 022                     | -62 000                      | -30 000                 | 48,39         |
| <b>T o t a l t</b>                  | <b>3 613 265</b>             | <b>5 622 540</b>             | <b>5 980 600</b>        | <b>106,37</b> |

Her ligger godtgjøring til ordfører, varaordfører og andre folkevalgte samt lønn til formannskapssekretær. Kommunestyret vedtok i sak 39/07 en revisjon av godtgjørelsesreglementet. Denne er hensyntatt, men det er vanskelig å forutse hvordan refusjon i tapt arbeidsfortjeneste utvikler seg med mange nyvalgte.

Bevilgningen som formannskapet disponerer foreslås økt med 500.000 i justert budsjett for 2007 slik at de blir på samme nivå som ved opprinnelig budsjettet for 2007. Til sammen vil formannskapet ha mulighet til å disponere 1,1 mill til tilskudd, evt sponing og til tilleggsbevilgninger av ulik art.

Solhaug Landsted har søkt om kr. 200.000 i driftsstøtte for 2008. De søker også om kr. 100.000 til finansiering av buss. Det foreslås å bevilge kr. 110.000 til Solhaug Landsted, men det kan vurderes tilskudd i psykiatrimidlene i tillegg. Det foreslås at det ikke bevilges kommunale midler til kjøp av buss. De øvrige tilskuddsøknadene behandles av formannskapet etter hvert.

Sekretariatet for Kontrollutvalget føres på dette ansvarsområdet. For 2008 er det avsatt kr. 230.000 for kjøp av tjenester fra Komsek IKS. Innenfor dette området er også Overformynderi, Funksjonshemmedes råd, Eldres Råd og Ungdomsrådet budsjettet.

## 110 Rådmannen med stab

| Grp. ansvar:                        | 110 RÅDMANNEN M/ STAB        |                              |                         |               |
|-------------------------------------|------------------------------|------------------------------|-------------------------|---------------|
| Hovedgruppe                         | Regnskap pr.<br>30.sept 2007 | Budsjett 2007<br>inkl. endr. | Budsjettforslag<br>2008 | B08%B07       |
| 11 Netto lønn                       | 4 533 365                    | 6 212 639                    | 6 439 300               | 103,65        |
| 12 Øvrige kostnader                 | 1 043 416                    | 1 415 500                    | 1 436 500               | 101,48        |
| 13 Inntekter eks. sykkelønsrefusjon | -893 064                     | -1 182 100                   | -1 202 100              | 101,69        |
| <b>T o t a l t</b>                  | <b>4 683 717</b>             | <b>6 446 039</b>             | <b>6 673 700</b>        | <b>103,53</b> |

På dette området ligger lønn til rådmannen og staben. Budsjettet ligger på samme nivå som for 2007. Hovedsakelig er det lønnsoppjøret i 2007 som utgjør økningen.

## 130 Fellesområder

| Grp. ansvar:                        | 130 FELLESONMRÅDER eks oppvekst felles |                              |                         |              |
|-------------------------------------|--|------------------------------|-------------------------|--------------|
| Hovedgruppe                         | Regnskap pr.<br>30.sept 2007           | Budsjett 2007<br>inkl. endr. | Budsjettforslag<br>2008 | B08%B07      |
| 11 Netto lønn                       | 3 028 456                              | 2 767 683                    | 5 105 700               | 184,5        |
| 12 Øvrige kostnader                 | 13 562 827                             | 15 440 350                   | 14 830 300              | 96,0         |
| 13 Inntekter eks. sykkelønsrefusjon | -3 229 742                             | -3 375 300                   | -1 805 000              | 53,5         |
| <b>T o t a l t</b>                  | <b>13 361 542</b>                      | <b>14 832 733</b>            | <b>18 131 000</b>       | <b>122,2</b> |

Her føres fellesutgiftene til Levanger kommune. De ulike postene er sammenfattet i nedenforstående tabell og beskrevet under.

|                           |           |                                     |                   |
|---------------------------|-----------|-------------------------------------|-------------------|
| Lærlinger                 | 1 500 000 | Tilskudd Leva-Fro                   | 800 000           |
| Husleie rådhuset          | 4 700 000 | AFP/Div lønnsposter                 | 1 080 000         |
| Tiltak mot uønsket deltid | 500 000   | Bedriftshelsetjeneste               | 600 000           |
| Tillitsvalgte             | 2 298 100 | Forsikringer                        | 900 000           |
| Lev-i-lag                 | 800 000   | KS-kontingent                       | 1 000 000         |
| Festeavgift netto         | 1 417 500 | Diverse fellesutgifter/revisjon mv. | 2 240 400         |
| AMU                       | 295 000   | <b>sum</b>                          | <b>18 131 000</b> |

Tilskuddet til lærlinger er økt fra 300.000 i 2007 til 1,5 mill. i 2008. P.g.a. renteøkning er husleia på Levanger Rådhus økt fra 4 mill til 4,7 mill. Tiltak mot uønsket deltid er budsjettet

med 0,5 mill. Kurs/opplæring er redusert fra 1,0 mill. i 2007 til kr. 600.000 i 2008 pga den trange budsjetttramma.

Kommunale utgifter til tillitsvalgte er også budsjettert innenfor Fellesområdet. For 2008 er utgiftene til dette beregnet til 2,3 millioner kroner. Dette er i hovedsak midler til lønn til hovedtillitsvalgte i de største fagforeningene.

Videre er det budsjettert med 0,8 mill. kroner til ”Lev-i-lag”. Midlene brukes til å lønne prosjektleder i 30% og til ulike velferdsaktiviteter for ansatte i løpet av budsjettåret.

Festeavgiftene er redusert inntekt med 150.000 som gjelder fellesområder Bamberg jfr. Formannskapet sak 68/07.

I tillegg er det på dette området budsjettert med midler til Komm Rev (revisjonstjenester), Bedriftshelsetjeneste, Forsikringer og vaktelskap, KS-kontingenter, Tilskudd til Leva-Fro, Festeavgifter og AMU/AKAN m.m.

## 132 Næringsarbeid

| Grp. ansvar:                        | 132 NÆRINGSARBEIDE           |                              |                         |              |
|-------------------------------------|------------------------------|------------------------------|-------------------------|--------------|
| Hovedgruppe                         | Regnskap pr.<br>30.sept 2007 | Budsjett 2007<br>inkl. endr. | Budsjettforslag<br>2008 | B08%B07      |
| 11 Netto lønn                       | 333 943                      | 464 890                      | 1 136 200               | 244,4        |
| 12 Øvrige kostnader                 | 5 266 544                    | 5 067 500                    | 4 337 600               | 85,6         |
| 13 Inntekter eks. sykelønnsrefusjon | -2 504 416                   | -2 214 200                   | -2 152 200              | 97,2         |
| <b>T o t a l t</b>                  | <b>3 096 071</b>             | <b>3 318 190</b>             | <b>3 321 600</b>        | <b>100,1</b> |

Nytt av året er at stillingen som næringssjef i kommunen ligger i budsjettet i tillegg til næringskonsulenten. Lønnsutgifter til næringssjefen er finansiert innenfor beløpet som tidligere var avsatt til Innherred Vekst AS – 2,5 mill. kr. Gjenstående beløp til næringsutvikling/tilskudd blir ca. 1,9 mill. kr.

De årlige tilskudd til Naboer AB, Markedsplassen Levanger as, Karolinerprosjektet m.v er budsjettert på dette kapitlet.

På Rinnleiret ble bygninger med tilhørende tomt solgt i 2007. Salget dekket kjøpesummen for hele Rinnleiret i tillegg til et mindre overskudd som er vedtatt avsatt til eget fond. Leieinntektene vil etter salget bli forholdsvis små. I forhold til det løpende vedlikeholdet på området er dette en utfordring. Området er nå ferdig regulert og planlegging av nødvendig infrastruktur for å gjøre ledige arealer klare for etablering er startet opp. Det er vist stor interesse for deler av områdene nærmest E6. Det kan derfor forventes salg av arealer og bygninger i 2008. Det arbeides også aktivt med utleie av de andre ikkeverneverdige bygningene på området. En forventer derfor at Rinnleiret skal kunne gå med overskudd hvis deler av området blir solgt.

Det arbeides også med planer for bruk av de verneverdige bygningene/området. På sikt er målet å kunne få leieinntekter som dekker opp vedlikeholdet på den verneverdige bygningsmassen.

For næringsbygget Røstad er kalkulatoriske avskrivninger beregnet ut i fra den ekstraordinære vedtatte nedskrivning av bygget til 16 mill.

## 133 Kirker mv.

| Grp. ansvar: | 134 KIRKER M.V. |
|--------------|-----------------|
|--------------|-----------------|

| Hovedgruppe                         | Regnskap pr.<br>30.sept 2007 | Budsjett 2007<br>inkl. endr. | Budsjettforslag<br>2008 | B08%B07       |
|-------------------------------------|------------------------------|------------------------------|-------------------------|---------------|
| 12 Øvrige kostnader                 | 4 578 219                    | 6 300 000                    | 6 500 000               | 103,17        |
| 13 Inntekter eks. sykelønnsrefusjon | -61 955                      | 0                            | 0                       | 0             |
| <b>T o t a l t</b>                  | <b>4 516 265</b>             | <b>6 300 000</b>             | <b>6 500 000</b>        | <b>103,17</b> |

Pengeoverføring til Den Norske Kirke er økt med 100.000 til 5,8 mill. (dvs. en økning på 1,75%) I tillegg yter Levanger tjenester (uten motytelse) ihht *tjenesteytingsavtale* (sak 10/07,) verdsatt til 850.000. Her inngår budsjettert internt kr. 500.000 til gravetjenester, og resten adm. tjenester til kontorene kirken disponerer i rådhuset. Kr. 200.000 er budsjettert som overføring til andre trossamfunn.

Den norske kirke, Sør-Innherrad Prosti, har i brev til kommunen, datert 12.10.07, bedt om et beløp på 6,115 mill kroner som Levangers andel til felles løpende drift. Brevet følger budsjettsaken. Etter avtale skal fordelingen mellom Levanger/Verdal og Frosta være etter fordelingsnøkkel: 5/4/1. Rådmannen kan ikke forsvare å foreslå høyere overføring enn 5,8 mill, dvs. en overføring på 315.000 mindre enn det kirken ber om.

I tillegg har også kirken bedt om ekstra bevilgning (totalt 100.000) til økt vedlikehold av kirker og kirkegårder), mulig kompensasjon for redusert statlig tilskudd til rådene (i 2007 totalt 310.000).

I eget brev har kirken bedt om inndekning av underskudd fra 2006-regnskapet (bl.a. som følge av endret regnskapsprinsipp vedr strømkostnaden) på 489.000. Rådmannen foreslår at evt. mertilskudd til kirken ut over de foreslåtte 5,8 mill. må behandles i egen sak.

## 134 Kommuneskogene

Grp. ansvar:

| Hovedgruppe                         | 135 KOMMUNESKOGEN            |                              |                         |               |
|-------------------------------------|------------------------------|------------------------------|-------------------------|---------------|
|                                     | Regnskap pr.<br>30.sept 2007 | Budsjett 2007<br>inkl. endr. | Budsjettforslag<br>2008 | B08%B07       |
| 12 Øvrige kostnader                 | 260 581                      | 311 300                      | 324 600                 | 104,27        |
| 13 Inntekter eks. sykelønnsrefusjon | -466 117                     | -594 500                     | -625 500                | 105,21        |
| <b>T o t a l t</b>                  | <b>-205 536</b>              | <b>-283 200</b>              | <b>-300 900</b>         | <b>106,25</b> |

Overskuddet fra kommuneskogen er på drøyt 0,3 mill. kroner etter forslag fra styret.

## 160 Innvandrer-tjenesten

Grp. ansvar:

| Hovedgruppe                         | 160 INNVANDRERTJENESTEN      |                              |                         |              |
|-------------------------------------|------------------------------|------------------------------|-------------------------|--------------|
|                                     | Regnskap pr.<br>30.sept 2007 | Budsjett 2007<br>inkl. endr. | Budsjettforslag<br>2008 | B08%B07      |
| 11 Netto lønn                       | 19 474 945                   | 24 660 452                   | 26 093 700              | 105,81       |
| 12 Øvrige kostnader                 | 12 964 905                   | 16 155 700                   | 17 364 600              | 107,48       |
| 13 Inntekter eks. sykelønnsrefusjon | -31 796 399                  | -39 916 600                  | -42 708 400             | 106,99       |
| <b>T o t a l t</b>                  | <b>643 451</b>               | <b>899 552</b>               | <b>749 900</b>          | <b>83,36</b> |

### Flyktingetjenesten.

Kommunen er anmodet om å ta imot 35 flyktninger samt familiegjennforente i 2008. I 2008 er det budsjettert ut ifra antatt 137 flyktninger. I 2008 vil kommunen motta 14,7 mill. kroner i integreringstilskudd under forutsetning av at vi får det antallet vi er anmodet om å bosette. 22 personer har flyttet fra kommunen, 14 av disse i 2007. Det medfører en reduksjon av inntektene på 603.000. Årsaken til fraflytting er primært arbeid eller videreutdanning andre steder i landet. En slik sekundærflytting kan medføre at tilflyttingskommunen ber om å få overført integreringstilskuddet. I statsbudsjettet for 2008 er integreringstilskuddet økt slik at

vi ligger på ca. samme inntektsnivå som 2007. Flyktningetjenesten må imidlertid trekke fra eget budsjett for å imøtekomme krav fra andre enheter.

Resultatmålet er å gjennomføre introduksjonslovens intensjoner for å kvalifisere den enkelte flyktning for arbeid eller videreutdanning innen en periode på 2 år. Utgiftene i forbindelse med kvalifiseringsprogrammet forutsettes dekt gjennom integreringstilskuddet. Deltakerne mottar en introduksjonsstønad. Stønaden er estimert til drøyt 4,8 mill. kroner for ca. 40 deltakere. Etableringskostnader for nyankomne (ca. 30 personer), utgjør ca. 1,8 mill. kroner.

Flyktningetjenesten kjøper tjenester av andre enheter i form av stillinger og tiltak. For 2008 utgjør dette knapt 5,6 mill. kroner. Hovedsaklig er dette tjenester/ytelser innenfor opplæring (skole og barnehage), barnevern og helse og rehabilitering (sosialtjenesten).

Resterende beløp på knapt 2,5 mill. kroner er til drift av flyktningetjenesten.

#### **Leira mottak.**

Budsjettforslaget er utarbeidet i forhold til inntekter fra Utlendingsdirektoratet (UDI) på drøyt 12,1 mill. kroner til drift av mottaket, og knapt 1,2 mill. kroner til husleiedekning for boligmasse. Av driftsmidlene er 4,6 mill. kroner forbeholdt den nye forsterkede avdelingen. I tillegg utbetales det refusjon fra UDI ca. 2,9 mill. kroner til livsopphold for beboerne.

Resultatmålet er å gjennomføre de krav som stilles etter kravspesifikasjonene gitt av UDI innenfor de rammene en har. Dette stor utfordring da en fortsatt er i oppstartfasen for den nye forsterkede avdelingen.

#### Vertskommunetilskudd:

I tillegg mottar kommunen vertskommunetilskudd fra Utlendingsdirektoratet for ulike kommunale tjenester. Dette øker nå fra kr. 472.000,- til kr. 2.572.000,-. Økningen skal primært brukes i forbindelse med kommunens utgifter vedrørende beboere i forsterket avdeling i mottaket.

Enkelte enheter som i 2007 har hatt store utgifter i forhold til asylsøkere har gitt tilbakemelding vedr. økonomiske behov, og vil gjennom økningen i vertskommunetilskuddet delvis få dekning. Det forutsettes en ny gjennomgang av behov høsten 2008, for fordeling av midlene for 2009.

Vertskommunetilskuddet for 2008 foreslås fordelt slik:

| Til hvem                    | For tjeneste                                    | Sum                |
|-----------------------------|---|--------------------|
| Barn og familie             | Helsesøstertjeneste, lovpålagte oppgaver        | 200.000,-          |
|                             | Barneverntjenesten, lovpålagte oppgaver         | 600.000,-          |
| Sykepleier helsetjeneste    | Daglig helseoppfølging av asylsøkere            | 422.000,-          |
| Tilsynslege                 | Legetjeneste                                    | 113.000,-          |
|                             | praksiskompensasjon                             | 50.000,-           |
| Overformynderi              | Utgiftsdekning hjelpeverger                     | 30.000,-           |
| Tolketjenester              | Tolking kommunale tjenester                     | 107.000,-          |
| Skole, Frol oppvekstsenter  | Skoletiltak                                     | 700.000,-          |
| Sjefsgården voksenopplæring | Skoletiltak                                     | 300.000,-          |
| Rådmannens stab             | Kommunale adm. utgifter, vertskommunefunksjoner | 50.000,-           |
| <b>Totalt</b>               |   | <b>2.572.000,-</b> |

### **Sjefsgården voksenopplæring.**

#### Norskopplæringa

Overgangen til nytt inntektssystem, per capita, innebærer betydelig nedgang i statlige midler selv om det i forslag til statsbudsjett er bevilget et basistilskudd på kr. 325 000 for 2008. Fra 01.09.07 fikk asylsøkerne igjen rett til norskopplæring, men dette innebærer ikke noen endringer for Sjefsgården da vi har gitt norskopplæring for asylsøkere i de årene rettigheten var tatt bort. Budsjettet er svært trangt men reddes av at overgangsordningen med den gamle ordningen med statlige tilskudd er med også i 2008.

#### Grunnskolen for voksne

Grunnskolen for voksne, med 30 – 40 elever fra 10 – 15 land, er et tilbud som er en lovfestet rett og finansieres via rammeoverføringene til den enkelte kommune. I Levanger får en i tillegg ca kr. 800 000 øremerket tilskudd for enslige mindreårige over 16 år og kr. 200 000 for gjesteelever fra Verdal og Inderøy kommune.

Skolens tilbud om eksamensrettet grunnskole for voksne bidrar til at det hvert år uteksamineres ca. 15 - 20 elever som går over til videregående og blir selvfinansiert via lånekassen, slik at de ikke vil belaste kommunen i framtida.

## **OPPVEKST- GENERELL KOMMENTAR**

### **Barnehage**

Ved barnehageårets start i august 2007 var det ca. 30 barn som ikke hadde fått barnehageplass. Det etableres forløpende nye barnehager. Pr. 15. november 2007 er det 40 barnehager i Levanger kommune. Det er på samme tidspunkt ca. 20 barn som venter på plass. Flere barnehager planlegger utvidelse. Private aktører vurderer å etablere nye barnehager i kommunen. Ved starten av neste barnehageår forventes derfor full dekning.

Oppholdsbetalingen i kommunale barnehager videreføres med 2330 kr/mnd for full plass. Det foreslås at ordningen med at prisen for redusert oppholdstid er forholdsmessig høyere enn full plass videreføres.

Levanger kommune har mange minoritetsspråklige barn i barnehagealder. Disse tilbys språkopplæring i norsk i barnehagene. Utdfordringen er å finne ressurser til å gi tilstrekkelig opplæring. Det er behov for økt ramme på 100.000 kr noe det ikke er funnet rom for i

budsjettet. Skjønnsmidlene kan avhjelpe dette noe, men det er usikkert hvor mye skjønnsmidler kommunen tildeles det enkelte år og man er derfor tilbakeholden med å sette inn slike tiltak basert på disse midlene.

### **Skolefritidsordning (SFO)**

SFO skal i utgangspunktet drives etter ”selvkostprinsippet” jfr. kommunestyrevedtak i sak 67/02. Enhetslederne fikk i samme sak fullmakt til å sette lavere sats. Å drive etter dette prinsippet har vist seg vanskelig og derfor har flere enheter sett behov for å benytte kommunale midler til SFO. Med økt timetall i grunnskolen vil oppholdstida i SFO reduseres. Maksimalsatsen for opphold i SFO foreslås likevel økt med 50 kr til 1850 kr pr mnd for 2008. Åsen og Ytterøy har denne satsen pr. i dag.

Det gis styrkingsmidler til SFO for å ivareta barn med særskilte behov. Dette dekker imidlertid ikke hele behovet slik at enhetene må finansiere en del av egen ramme. I sak 13/07 vedtok kommunestyret fritak for SFO-betaling for elever med særskilt behov for SFO fra 5. til 7. kl. Dette er innarbeidet i budsjettet. I samme sak ble det påpekt at det må påregnes økt bruk av styrkingsmidler dersom flere med særskilte behov ønsker opphold i SFO. En gjennomgang viser at det er behov for å øke styrkingsmidlene, men det ikke funnet rom for denne økningen i budsjettet. Kostnaden med dette blir derfor belastet den enkelte enhet.

### **Skole**

Budsjettet for 2008 viser en økning i rammen på ca 4,4 mill i forhold til siste budsjett for 2007 og økonomiplanen. Frukt og grønt tilbys alle elevene fra og med skoleåret 2007/08 i tråd med vedtak i kommunestyret i sak 53/07. Årsvirkningen av dette vedtaket er 1,782 mill. kr., disse midlene er tilført enhetenes rammer.

Timetallet i grunnskolen øker med 5 uketimer a 60 minutter fra høsten 2008. Av de fem timene går to timer til norsk, to timer til matematikk og en time til engelsk. Dette utgjør 1 mill kr. Dette er avsatt under Ansvar 138 Oppvekst felles og fordeles etter nærmere kriterier våren 2008. Resten av økningen går i hovedsak til å dekke lønnsoppgjøret.

Det er en utfordring for grunnskolene i Nord-Trøndelag at fylkeskommunen har vedtatt å fjerne midler til midtskyssen fra skoleåret 2008/09. Dette legger føringer for hvordan økt timetall bør fordeles i grunnskolen og hvordan skolenes ukeplaner må legges. En mulighet er å tilby SFO eller leksehjelp i tida fram til bussavgang. Dette har en kostnad som ikke er utredet. Om man viderefører ordningen uten fylkeskommunal finansiering, vil dette medføre økte utgifter til skyss som vil måtte dekkes av enhetenes ramme. Rådmannen vil utrede hvordan dette skal løses og komme tilbake med saken i god tid før skolestart høsten 2008.

### **Elevtallsutvikling**

Elevtallet i de kommunale skolene vil bli redusert de nærmeste årene. Fra skoleåret 2006/07 til 2007/08 ble elevtallet redusert med 68. Dette medførte at klassetallet ble redusert fra 123 til 114.

**Tabell som viser elevtall fordelt på skoler og klassetrinn, skoleåret 2007/08.**

| Klasse    | 1    |     | 2    |     | 3    |     | 4    |     | 5    |     | 6    |     | 7    |     | 8    |     | 9    |     | 10   |     | SUM  |     |
|-----------|------|-----|------|-----|------|-----|------|-----|------|-----|------|-----|------|-----|------|-----|------|-----|------|-----|------|-----|
|           | Elev | Kl. | Elev | Kl. | Elev | Kl. | Elev | Kl. | Elev | Kl. | Elev | Kl. | Elev | Kl. | Elev | Kl. | Elev | Kl. | Elev | Kl. | Elev | Kl. |
| Ekne      | 6    | 1   | 11   |     | 8    | 1   | 11   |     | 8    | 1   | 15   |     | 8    | 1   |      |     |      |     |      |     | 67   | 4   |
| Frol os   | 42   | 2   | 47   | 2   | 32   | 2   | 34   | 2   | 47   | 2   | 50   | 2   | 44   | 2   | 81   | 3   | 105  | 4   | 98   | 4   | 580  | 25  |
| Halsan    | 28   | 1   | 29   | 2   | 28   | 1   | 25   | 1   | 25   | 1   | 32   | 2   | 29   | 2   |      |     |      |     |      |     | 196  | 10  |
| Mule      | 11   | 1   | 22   | 1   | 18   | 1   | 15   | 1   | 19   | 1   | 26   | 1   | 22   | 1   |      |     |      |     |      |     | 133  | 7   |
| Nesheim   | 43   | 2   | 49   | 2   | 44   | 2   | 45   | 2   | 41   | 2   | 48   | 2   | 39   | 2   |      |     |      |     |      |     | 309  | 14  |
| Nesset u. |      |     |      |     |      |     |      |     |      |     |      |     |      |     | 57   | 2   | 67   | 3   | 83   | 3   | 207  | 8   |
| Okkenhaug | 10   | 1   | 7    | 0   | 7    | 1   | 12   | 0   | 6    | 1   | 19   | 1   | 11   | 1   |      |     |      |     |      |     | 72   | 5   |
| Skogn b-u | 35   | 2   | 42   | 2   | 32   | 2   | 34   | 2   | 44   | 2   | 40   | 3   | 43   | 2   | 81   | 3   | 53   | 2   | 58   | 2   | 462  | 22  |
| Tuv       | 6    | 1   | 9    | 0   | 15   | 1   | 10   |     | 8    | 1   | 12   |     | 7    | 1   |      |     |      |     |      |     | 67   | 4   |
| Ytterøy   | 11   |     | 5    | 1   | 8    |     | 7    | 1   | 5    |     | 12   | 1   | 3    |     | 12   | 1   | 3    |     | 5    | 1   | 71   | 5   |
| Åsen      | 19   | 1   | 28   | 1   | 27   | 1   | 26   | 1   | 19   | 1   | 28   | 1   | 20   | 1   | 28   | 1   | 29   | 1   | 27   | 1   | 251  | 10  |
| Sum       | 211  | 12  | 249  | 11  | 219  | 12  | 219  | 10  | 222  | 12  | 282  | 13  | 226  | 13  | 259  | 10  | 257  | 10  | 271  | 11  | 2415 | 114 |

Kilde: Grunnskolens informasjonssystem på internett

En ytterligere reduksjon av elevtallet i åra framover kan, men ikke nødvendigvis, føre til ytterligere reduksjon i antall klasser. En reduksjon i elevtall og en videreføring av de økonomiske rammene vil gjøre det mulig med en tettere oppfølging av den enkelte elev. Enhetene melder at det er utfordrende å skulle tilby individuell tilrettelegging for alle innenfor dagens ramme.

**Tabell som viser utviklingen i innbyggertall fordelt etter alder (0 – 17 år)**

| Alder            | Antall innbyggere fordelt etter alder |      |       |
|------------------|---------------------------------------|------|-------|
|                  | 2005                                  | 2006 | 2007  |
| 0 år             | 219                                   | 227  | 263   |
| 1 år             | 218                                   | 226  | 226   |
| 2 år             | 224                                   | 228  | 235   |
| 3 år             | 233                                   | 219  | 227   |
| 4 år             | 250                                   | 230  | 223   |
| 5 år             | 238                                   | 250  | 223   |
| 6 år             | 226                                   | 242  | 248   |
| 7 år             | 238                                   | 232  | 233   |
| 8 år             | 299                                   | 240  | 230   |
| 9 år             | 246                                   | 298  | 240   |
| 10 år            | 272                                   | 248  | 301   |
| 11 år            | 273                                   | 272  | 245   |
| 12 år            | 279                                   | 276  | 271   |
| 13 år            | 308                                   | 278  | 268   |
| 14 år            | 272                                   | 311  | 283   |
| 15 år            | 274                                   | 272  | 312   |
| 16 år            | 264                                   | 276  | 273   |
| 17 år            | 294                                   | 271  | 277   |
| Sum              | 4627                                  | 4596 | 4578  |
| Snitt 0-5 år     |                                       |      | 234,8 |
| Snitt 10 – 14 år |                                       |      | 273,6 |
| Differanse       |                                       |      | 38,8  |

Kilde: SSB

Ut fra tabellen ovenfor kan man anslå at elevtallet vil bli redusert med ca 40 elever i skolene våre de neste 5 årene.

## 138 Oppvekst felles

| Grp. ansvar:                        | 138 OPPVEKST FELLES          |                              |                         |              |
|-------------------------------------|------------------------------|------------------------------|-------------------------|--------------|
|                                     | Regnskap pr.<br>30.sept 2007 | Budsjett 2007<br>inkl. endr. | Budsjettforslag<br>2008 | B08%B07      |
| Hovedgruppe                         |                              |                              |                         |              |
| 11 Netto lønn                       | 885 324                      | 1 059 767                    | 1 160 700               | 109,5        |
| 12 Øvrige kostnader                 | 54 086 817                   | 48 980 000                   | 71 240 700              | 145,4        |
| 13 Inntekter eks. sykelønnsrefusjon | -66 044 701                  | -47 608 500                  | -66 871 500             | 140,5        |
| <b>T o t a l t</b>                  | <b>-11 072 560</b>           | <b>2 431 267</b>             | <b>5 529 900</b>        | <b>227,4</b> |

Tilskudd (skjønnsmidler) til private barnehager og SFO er budsjettet her. Det også for 2007 budsjettet med knapt 0,3 millioner kroner til voksenopplæring. Dette er en tjeneste kommunen sammen med Verdal kommune og Frosta kjøper av Levanger videregående skole. Alternativet til å kjøpe disse tjenestene er å bygge opp en egen kompetanse og organisasjon på området, en slik løsning vil bli betraktelig mer kostbar. Det utredes om en eventuell flytting av Sjefsgården voksenopplæring til større lokaler kan åpne for en sammenslåing av grunnskoleopplæring for voksne innvandrere og annen voksenopplæring i regi av kommunen.

Det er videre budsjettet med 1,0 millioner kroner til innkjøp av nye lærebøker i samband med innføring av ny læreplan i grunnskolen. Det er også budsjettet med 1,0 millioner kroner til dekning av økte kostnader ved økt timetall i grunnskolen fra høsten 2008. Både midler til læremidler og økt timetall vil bli fordelt ut til den enkelte skole etter nærmere fastsatte kriterier i løpet av våren 2008.

Under området er det også budsjettet med midler til kjøp undervisningstjenester for fosterheimplasserte barn. Dette er undervisning for barn bosatt i Levanger, men som er fosterheimplassert i en annen kommune.

Midler til ”Kunnskapsløftet” er også lagt hit. Dette er et prosjekt hvor målet er at det beste i grunnopplæringen i Norge ivaretas og utvikles videre – slik at elever og lærlinger settes bedre i stand til å møte kunnskapsfunnets utfordringer. Visjonen er å skape en bedre *kultur for læring* for et felles kunnskapsløft. Lønnsmidler i prosjektet finansieres 50% av statlige tilskudd, 25% av Verdal kommune og 25% av Levanger kommune. Prosjektet ”Innføring av læringsstrategier som metode for tilpasset opplæring” finansieres som et underprosjekt under Kunnskapsløftet med tillegg av lønnsmidler fra Ansvar 110 Rådmannens stab. Læringsstrategier er vedtatt innført som metode for alle skolene i Levanger. Barnehagene er også invitert til å delta. Læringsstrategier brukt i barnehage er spennende med tanke på å tenke helhetlig opplæringsløp. Det er nedsatt en egen gruppe for å se på dette i Levanger.

Fellestiltak som Ungt Entreprenørskap, Midtnorsk Partnerskapsenter, Midtnorsk Realfag- og Teknologisenter finansiert over 138 Oppvekst felles.

## 210 Mule oppvekstområde

| Grp. ansvar:                        | 210 MULE / OKKENHAUG OPPVEKST |                              |                         |              |
|-------------------------------------|-------------------------------|------------------------------|-------------------------|--------------|
|                                     | Regnskap pr.<br>30.sept 2007  | Budsjett 2007<br>inkl. endr. | Budsjettforslag<br>2008 | B08%B07      |
| Hovedgruppe                         |                               |                              |                         |              |
| 11 Netto lønn                       | 10 243 243                    | 14 725 003                   | 14 732 200              | 100,05       |
| 12 Øvrige kostnader                 | 2 760 357                     | 3 947 954                    | 4 097 600               | 103,79       |
| 13 Inntekter eks. sykelønnsrefusjon | -3 446 603                    | -4 603 462                   | -4 793 800              | 104,13       |
| <b>T o t a l t</b>                  | <b>9 556 997</b>              | <b>14 069 495</b>            | <b>14 036 000</b>       | <b>99,76</b> |

Mule og Okkenhaug oppvekstområde som består av Mule skole, Okkenhaug skole, Mule barnehage og Okkenhaug barnehage

## Budsjettkommentarer

Mule & Okkenhaug oppvekstområde har gjennom sitt budsjettarbeid greid å holde seg innenfor rammen for budsjett 2008 gitt at forutsetningene stemmer. Generelt er det et stramt budsjett som gir lite handlingsrom. Enheten vil likevel fortsette den satsinga vi har på samarbeid innad i enheten, herunder også bruk av alternative arenaer.

### Generelt

- Budsjettrammen gir enheten svakere handlingsrom i forhold til 2007.

### Skolene

- På grunn av elever med store behov for tilpasset undervisning, har vi et høyt personalforbruk V-08. Dette gir utfordringer H-08.
- Vi har dreid mer av budsjettet vårt mot assistentsida. Dette også med bakgrunn i elever med svært spesielle behov.
- Det vil være nødvendig med ytterligere investeringer i forhold til Kunnskapsløftet, spesielt på læremiddelsida, men også i forhold til kompetanseheving både innen læreplanarbeid/forståelse generelt og i fag spesielt.

### SFO

- Ved nedgang i antall barn må personelldekningen justeres ned på SFO.

### Barnehagene

- Barnehagene ligger omtrent på nivået for 2007. Det vil si at de har svært nøkterne budsjett.

## 230 Halsan/Momarka oppvekstsenter

| Grp. ansvar:                        | 230 HALSAN / MOMARKA OPPVEKST |                              |                         |               |
|-------------------------------------|-------------------------------|------------------------------|-------------------------|---------------|
|                                     | Regnskap pr.<br>30.sept 2007  | Budsjett 2007<br>inkl. endr. | Budsjettforslag<br>2008 | B08%B07       |
| Hovedgruppe                         |                               |                              |                         |               |
| 11 Netto lønn                       | 11 495 167                    | 15 322 910                   | 16 359 200              | 106,76        |
| 12 Øvrige kostnader                 | 2 620 952                     | 3 771 242                    | 3 641 100               | 96,55         |
| 13 Inntekter eks. sykkelønsrefusjon | -4 346 554                    | -5 213 100                   | -5 867 300              | 112,55        |
| <b>T o t a l t</b>                  | <b>9 769 565</b>              | <b>13 881 052</b>            | <b>14 133 000</b>       | <b>101,82</b> |

Budsjettforslaget for 2008 gir fortsatt stramme rammer med lite handlingsrom, spesielt med tanke på å gjennomføre og nå målene i Kunnskapsløftet (KL) i forhold til:

- muligheten til å gi alle elever tilpasset opplæring når elevgruppene blir for store
- muligheten til å satse på ulike/alternative læringsarenaer
- gjennomføring av digitale satsingen i KL, kompetanseheving i personalet, tilstrekkelig med PCer, programvare ol – har elevene den kompetanse som læreplanen krever når de er ferdige med grunnskolen
- innkjøp av nye lærebøker, inventar og nødvendig utstyr
- tilstrekkelig kompetanseheving i hele personalet ifht. KL

Det samme gjelder på barnehagesiden med innføring av ny rammeplan.

I budsjettet er lønnsutgifter for barn med krav på gratis SFO, barn på 5. – 7.trinn, ikke tatt med.

Budsjettet er marginalt, aktivitetsnivået er redusert fra 01.01.2008 i forhold til dagens nivå. For å holde rammene byr dette på store utfordringer.

Barnehagen har med nye lokaler og mer plass muligheter til å øke aktivitetsnivået ut fra det som er budsjettert ved økt inntak av barn.

## 235 Nesheim skole

| Grp. ansvar: | 235 NESHEIM SKOLE |
|--------------|-------------------|
|--------------|-------------------|

| Hovedgruppe                         | Regnskap pr.<br>30.sept 2007 | Budsjett 2007<br>inkl. endr. | Budsjettforslag<br>2008 | B08%B07       |
|-------------------------------------|------------------------------|------------------------------|-------------------------|---------------|
| 11 Netto lønn                       | 10 581 272                   | 14 835 282                   | 15 219 711              | 102,59        |
| 12 Øvrige kostnader                 | 2 332 009                    | 3 353 864                    | 3 292 200               | 98,16         |
| 13 Inntekter eks. sykelønnsrefusjon | -2 075 735                   | -2 788 700                   | -2 824 911              | 101,3         |
| <b>T o t a l t</b>                  | <b>10 837 547</b>            | <b>15 400 446</b>            | <b>15 687 000</b>       | <b>101,86</b> |

- Det framlagte budsjettforslag for 2008 for gir noenlunde samme muligheter for drift som inneværende år. Rammene er fortsatt stramme!
- Budsjettet gir lite rom for innkjøp av inventar og utstyr, noe som er beklagelig.
- Det er fortsatt ikke satt av nok midler i budsjettet til innkjøp av nye læremidler
- Muligheten for pedagogisk utviklingsarbeid og faglig oppdatering er inneværende år dekket fortsatt stort sett av prosjektmidler etter søknader til kommunen og til Fylkesmannen. Det finnes ingen mulighet til å kunne dekke dette behovet med midler bare innenfor det framlagte budsjettforlaget.

## 240 Skogn barne- og ungdomsskole

| Grp. ansvar:                        | 240 SKOGN BARNE- OG UNGDOMSSKOLE |                              |                         |               |
|-------------------------------------|----------------------------------|------------------------------|-------------------------|---------------|
| Hovedgruppe                         | Regnskap pr.<br>30.sept 2007     | Budsjett 2007<br>inkl. endr. | Budsjettforslag<br>2008 | B08%B07       |
| 11 Netto lønn                       | 18 064 133                       | 25 261 255                   | 25 343 300              | 100,32        |
| 12 Øvrige kostnader                 | 4 662 051                        | 7 049 947                    | 7 445 200               | 105,61        |
| 13 Inntekter eks. sykelønnsrefusjon | -2 174 597                       | -2 226 400                   | -2 292 400              | 102,96        |
| <b>T o t a l t</b>                  | <b>20 551 587</b>                | <b>30 084 802</b>            | <b>30 496 100</b>       | <b>101,37</b> |

Generelt er budsjetttrammene for trange til å dekke det økende behovet for individuell tilrettelegging og tilpasning som Kunnskapsløftet legger opp til. Dette kan medføre budsjettsprekke i løpet av året. Budsjettet er likevel satt opp i tråd med rammen.

Det er en økende utfordring å holde seg innenfor rammene, først og fremst fordi de er trange, dernest:

- enheten har mange lærere over 55/60 år som på grunn av redusert leseplikt medfører en ekstra lønns- og avgiftskostnad på vel 1 mill. kroner.
- enheten har mange elever med store tilretteleggingsbehov som burde hatt et utvidet tilbud utenfor klasserommet. Lønnsposten ”Lønn faste stillinger” er foreslått økt pga dette. En tilsvarende økning burde også vært gjort på ”Lønn pedagogisk personale”.

Behovet for innkjøp av læremidler, først og fremst lærebøker i forbindelse med ny læreplan, dekket ikke av det oppsatte budsjettet. Vi må derfor fortsatt bruke gamle lærebøker i flere fag.

Etter enhetens vurdering burde det også vært satt av langt mer til utviklingsarbeid med tanke på gjennomføring av Kunnskapsløftet. Dette gjelder ikke bare fagkurs, men i særlig grad læreplanarbeid, læreplananalyse og metodeutvikling som hittil har vært lite vektlagt i kompetanseutviklingsprogrammet.

## 250 Ekne/Tuv oppvekstsenter

| Grp. ansvar:                        | 250 EKNE/TUV OPPVEKST        |                              |                         |               |
|-------------------------------------|------------------------------|------------------------------|-------------------------|---------------|
| Hovedgruppe                         | Regnskap pr.<br>30.sept 2007 | Budsjett 2007<br>inkl. endr. | Budsjettforslag<br>2008 | B08%B07       |
| 11 Netto lønn                       | 8 107 495                    | 11 005 509                   | 11 797 100              | 107,19        |
| 12 Øvrige kostnader                 | 2 750 001                    | 3 613 493                    | 3 856 500               | 106,72        |
| 13 Inntekter eks. sykelønnsrefusjon | -3 275 982                   | -3 394 400                   | -4 256 600              | 125,4         |
| <b>T o t a l t</b>                  | <b>7 581 514</b>             | <b>11 224 602</b>            | <b>11 397 000</b>       | <b>101,54</b> |

Det er lagt et budsjett i balanse.

Det er ikke budsjettert med SFO-barn som har krav på gratis SFO. Altså de som er fra 5.- 7. klasse. Dette gjelder SFO ved både Ekne og Tuv.

Det er et marginalt budsjett, og som må holdes strengt av alle parter på enheten.

## 260 Åsen oppvekstsenter

| Grp. ansvar:                        | 260 ÅSEN OPPVEKST            |                              |                         |               |
|-------------------------------------|------------------------------|------------------------------|-------------------------|---------------|
| Hovedgruppe                         | Regnskap pr.<br>30.sept 2007 | Budsjett 2007<br>inkl. endr. | Budsjettforslag<br>2008 | B08%B07       |
| 11 Netto lønn                       | 10 707 704                   | 14 202 415                   | 15 249 500              | 107,37        |
| 12 Øvrige kostnader                 | 2 816 177                    | 4 195 767                    | 4 116 100               | 98,1          |
| 13 Inntekter eks. sykelønnsrefusjon | -2 910 952                   | -2 908 200                   | -3 629 700              | 124,81        |
| <b>T o t a l t</b>                  | <b>10 612 928</b>            | <b>15 489 982</b>            | <b>15 735 900</b>       | <b>101,59</b> |

Budsjettrammene er generelt stramme.

I forbindelse med utbyggingen var det ikke avsatt midler til inventar og utstyr. Dette må vi da ta over flere år.

Kunnskapsløftet innebærer stort behov for nye læremidler og kursing av lærere – summene her burde vært større.

## 270 Ytterøy oppvekstsenter.

| Grp. ansvar:                        | 270 YTTERØY OPPVEKST         |                              |                         |              |
|-------------------------------------|------------------------------|------------------------------|-------------------------|--------------|
| Hovedgruppe                         | Regnskap pr.<br>30.sept 2007 | Budsjett 2007<br>inkl. endr. | Budsjettforslag<br>2008 | B08%B07      |
| 11 Netto lønn                       | 4 538 486                    | 6 336 006                    | 6 340 800               | 100,08       |
| 12 Øvrige kostnader                 | 1 289 875                    | 1 956 211                    | 1 973 100               | 100,86       |
| 13 Inntekter eks. sykelønnsrefusjon | -1 535 776                   | -1 557 300                   | -2 028 900              | 130,28       |
| <b>T o t a l t</b>                  | <b>4 292 585</b>             | <b>6 734 917</b>             | <b>6 285 000</b>        | <b>93,32</b> |

- *Ny kriteriemodell* innenfor oppvekstsektoren fører til reduserte rammer for skolen. Flere årstrinn må gå sammen i enda større elevgrupper, og læringsarbeidet blir vanskeligere.
- *Elevrettede midler fra andre kommuner* vil avhjelpe situasjonen kommende år, men den effekten av styrkede ressursen som disse midlene egentlige skal innebære, vil bli redusert.
- Som i 2007, må *bruken av vikarer* også kommende år holdes på et minimum ved sykemeldinger av kort varighet. Dette medfører stor slitasje i personalet, og det innebærer at lærerne må ha mange alderstrinn sammen dersom noen er fraværende. Dette er ikke pedagogisk forsvarlig, men økonomisk nødvendig.
- *Barnehagen har nå færre barn* enn de har hatt. Men barnetallet er likevel så høyt at bemanningen må opprettholdes ut fra normene for voksentetthet. Forholdet mellom inntektsgrunnlaget og kostnader er derfor mindre gunstig enn det har vært.
- F.o.m. høsten 2007 er det igjen gitt tilbud om *SFO i oppvekstsenteret*. Som forrige gang det var et slikt tilbud, er det også nå plassert i barnehagen. Dette styrker inntektene i barnehagen, samtidig som vi utnytter kapasiteten.
- Med *5 klokke timer mer på de fire første trinnene* i skolen fra høsten 2008, vil trolig behovet for SFO øke betydelig. Dette skyldes at disse elevene ikke lenger kan ha en skolefri dag i uka slik de nå har. Trolig vil SFO-tilbudet dermed måtte gis ved skolen fra høsten 2008. En viktig grunn til dette er den fra Fylkeskommunen varslede reduksjonen i skystilbudet med færre heimkjøringer fra kommende høst.

- *Kompetanseheving og skoleutvikling* er sterkt vektlagt i Kunnskapsløftet og det er en klar forutsetning for å kunne imøtekomme satsingsområdet tilpasset opplæring nedfelt i Kvalitetsplana for skolene i Levanger og i styringskortet for enheten. Levanger kommune har valgt å bruke betydelige kompetansehevingsmidler på relativt korte og gode kurs. Men det er ikke mulig for vår enhet å nyttiggjøre seg det gode tilbudet – det vil føre til alt for stort fravær og alt for store vikarutgifter ved enheten. Vi har derfor, i tråd med signalene i St.melding 30, valgt å satse på skolebaserte utviklingsprosjekt. Med fylkeskommunale og kommunale utviklingsmidler lot dette seg gjennomføre forrige skoleår. Så langt har vi ikke greid å innhente eksterne midler for kommende år, og dette vil få betydning for det handlingsrommet vi har innenfor skoleutviklingsprosjekt i 2008.
- Behovet for å kjøpe inn *læremidler/lærebøker* i henhold til Kunnskapsløftet er stort. Her er det avsatt budsjettmidler som vil bli brukt inneværende regnskapsår. Behovet er langt større enn avsatte midler, og organisering gir større behov for lærebøker/læremidler enn det elevtallet tilsier når flere alderstrinn bruker samme bøker samtidig.
- *Ungt personale og store utskiftninger* hvert år gir store utfordringer med hensyn til å utvikle enheten. Det gir også slitasje på personalet, både de som er nye og de som over flere år må være bærende elementer for å sikre kontinuiteten i teamene og i læringsarbeidet med elevene. Med lav lærertetthet blir slitasjen enda sterkere.
- *Uteområdet* ved skolen trenger sårt til en opprusting. Her er det avsatt midler sentralt og planleggingsarbeidet vil bli igangsatt våren 2008.

## 280 Frol oppvekstsenter

| Grp. ansvar:                        | 280 FROL OPPVEKST            |                              |                         |               |
|-------------------------------------|------------------------------|------------------------------|-------------------------|---------------|
|                                     | Regnskap pr.<br>30.sept 2007 | Budsjett 2007<br>inkl. endr. | Budsjettforslag<br>2008 | B08%B07       |
| Hovedgruppe                         |                              |                              |                         |               |
| 11 Netto lønn                       | 31 991 156                   | 43 099 797                   | 43 881 100              | 101,81        |
| 12 Øvrige kostnader                 | 10 729 168                   | 10 090 001                   | 10 062 500              | 99,73         |
| 13 Inntekter eks. sykkelønsrefusjon | -6 552 924                   | -10 214 100                  | -10 332 800             | 101,16        |
| <b>T o t a l t</b>                  | <b>36 167 399</b>            | <b>42 975 698</b>            | <b>43 610 800</b>       | <b>101,48</b> |

Tilbudet som gis ved Frol OS innebærer et mangfold av ulike oppgaver opp mot mange ulike elevgrupper. Tildelt budsjetttramme er trang i forhold til å dekke det oppdraget enheten er tildelt. Tendensen merkes allerede i regnskap for 2007.

Ny kriteriemodell til fordeling bør fange opp mangfoldet og spesifikke utfordringer vi sliter med.

### Generelt

- Budsjetttrammen gir enheten et svakere handlingsrom i forhold til 2007
- Enheten må kutte med 2,5 årsverk fra 010108. Dette vil gi store konsekvenser for det tilbudet vi vil kunne tilby ved Frol OS i 2008. Opplevelsen av slike kutt vil være større, da flere opplever dagens drift som økonomisk trang.

### Avdeling skole

Behovet for økt tilrettelegging for elever og grupper av elever, er stort. Dette kan medføre budsjettsprikk i løpet av året

- For dette skoleåret har enkeltvedtakene på ungdomstrinnet økt med 25 t/u. Dette vil enheten dra med seg inn i 2008.
- Økte behov utover rammen av 2007 også på barnetrinnet tilsvarende 15 t/u. Dette vil enheten også dra med seg inn i 2008.
- Assistentbehovet har økt og vil øke i forhold til krevende elever.
- Fra 010808 begynner 2 funksjonshemmede elever i det ordinære skole- og sfo-tilbudet. Dette utløser et behov for nye stillinger i størrelsesorden 300%. I

tillegg må utgifter til nødvendige bygningsmessige tilpasninger inn på budsjettet.

- Utbygginger koster. Flere utstyrinvesteringer etter renoveringen av u-trinn i 2007 er dekket innenfor egne rammer. Dette vil enheten måtte dra med seg inn i 2008.
- Enheten har mange lærere over 55/60 år som på grunn av redusert leseplikt medfører en ekstra lønns- og avgiftskostnad.

#### TOA

- En elev (asylsøker) med stort tilretteleggingsbehov koster enheten ca kr 800.000. Dette er det ikke fullt ut kompensert for. I tillegg vil det være behov for mindre utstyrinvesteringer for neste år.

#### SFO

- SFO ligger omtrent på nivået for 2007, men vil få et økt behov fra skolestart 2008 pga elev med stort tilretteleggingsbehov som nevnt ovenfor.

#### Barnehagen

- Barnehagen ligger på samme nivå som 2007.

### 290 Nesset ungdomsskole

| Grp. ansvar:                        | 290 NESSET UNGDOMSSKOLE      |                              |                         |              |
|-------------------------------------|------------------------------|------------------------------|-------------------------|--------------|
| Hovedgruppe                         | Regnskap pr.<br>30.sept 2007 | Budsjett 2007<br>inkl. endr. | Budsjettforslag<br>2008 | B08%B07      |
| 11 Netto lønn                       | 8 997 100                    | 12 596 065                   | 12 279 000              | 97,48        |
| 12 Øvrige kostnader                 | 2 253 655                    | 2 990 321                    | 3 210 200               | 107,35       |
| 13 Inntekter eks. sykelønnsrefusjon | -466 811                     | -421 300                     | -541 300                | 128,48       |
| <b>T o t a l t</b>                  | <b>10 783 944</b>            | <b>15 165 086</b>            | <b>14 947 900</b>       | <b>98,57</b> |

Budsjettforslaget for 2008 viderefører stramme rammer for oss ved Nesset ungdomsskole. Det er fremdeles et budsjett for opplæring i (for) store grupper, for lite satsing på alternative læringsarenaer, nøkternhet i innkjøp av læremidler til tross for at vi er i innføringsfasen av ny læreplan og stor avhengighet av ekstern finansiering av utviklingstiltak. Det er et budsjett for en videreføring av dagens forsiktige drift.

### 310 Barne- og familietjenesten

| Grp. ansvar:                        | 310 BARN OG FAMILIE          |                              |                         |               |
|-------------------------------------|------------------------------|------------------------------|-------------------------|---------------|
| Hovedgruppe                         | Regnskap pr.<br>30.sept 2007 | Budsjett 2007<br>inkl. endr. | Budsjettforslag<br>2008 | B08%B07       |
| 11 Netto lønn                       | 21 994 543                   | 28 287 666                   | 30 651 300              | 108,36        |
| 12 Øvrige kostnader                 | 12 057 687                   | 19 090 166                   | 18 256 700              | 95,63         |
| 13 Inntekter eks. sykelønnsrefusjon | -7 100 309                   | -9 147 000                   | -9 858 000              | 107,77        |
| <b>T o t a l t</b>                  | <b>26 951 921</b>            | <b>38 230 832</b>            | <b>39 050 000</b>       | <b>102,14</b> |

Barne- og Familietjenesten (BaFa) har ansvar for Helsestasjon (skolehelsetjeneste, off. vaksinasjonskontor, flyktninghelsetjeneste, jordmortjeneste), Pedagogisk/psykologisk tjeneste (PPT), Barneverntjeneste, Tiltak førskolebarn (førskoleteam) og spesialundervisning i privatskoler. Enheten har 40,7 årsverk fordelt på ca 50 ansatte. Målgrupper er kommunens 5000 barn og unge med familier, gravide (svangerskapskontroll), studenter, og noen tjenester innenfor voksenopplæring.

Årets budsjettramme er på 39,05 mill, og det vil bli en stor utfordring å holde aktiviteten innenfor dette i 2008. Det foreliggende budsjettforslaget gir ingen rom for aktivitetsøkning i noen av avdelingene, og det forutsettes en stram budsjett disiplin over hele linja for å holde budsjettet gjennom året. Hovedårsaken til dette er uforutsigbarhet i kostnader og inntekter på tiltakssiden i barneverntjenesten. Med utgangspunkt i dagens aktivitet og kostnadsnivå, er det fare for budsjettsprekk i løpet av 2008. Rammen gir ikke rom for noen buffer i forhold til dette, og heller ikke rom for etablering av barnevernvakt, noe som fører til at ansatte i barnevernet må jobbe mye overtid når det oppstår kriser utenfor vanlig åpningstid.

Det er startet opp et arbeid med en særskilt gjennomgang av økonomien i barnevernet.

### 315 Helse- og rehabilitering.

| Grp. ansvar:                        | 315 HELSE/REHABILITERING     |                              |                         |              |
|-------------------------------------|------------------------------|------------------------------|-------------------------|--------------|
| Hovedgruppe                         | Regnskap pr.<br>30.sept 2007 | Budsjett 2007<br>inkl. endr. | Budsjettforslag<br>2008 | B08%B07      |
| 11 Netto lønn                       | 12 659 122                   | 17 572 135                   | 17 866 800              | 101,68       |
| 12 Øvrige kostnader                 | 19 906 744                   | 29 883 900                   | 28 161 200              | 94,24        |
| 13 Inntekter eks. sykelønnsrefusjon | -9 996 240                   | -14 569 200                  | -13 215 900             | 90,71        |
| <b>T o t a l t</b>                  | <b>22 569 626</b>            | <b>32 886 835</b>            | <b>32 812 100</b>       | <b>99,77</b> |

Enhet Helse- og rehabilitering har ansvar for følgende tjenester, fordelt på ca. 37 årsverk; Legetjenesten, Samfunnsmedisin (inkl. Kommunelege 1), Ergo- og fysioterapitjenester, Sosial- og psykiatritjenester og Mottak – Sosialtjeneste.

Etableringen av eget NAV kontor i Levanger i 2008 vil gi både muligheter og utfordringer for de tjenestene som blir samlokalisert med NAV, og for de tjenestene som blir igjen i kommunen i Helse - rehab. Målet er at en samlokalisering av statlige og kommunale tjenester skal gi en bedre oppfølging av bruker, og sikre en raskere tilbakeføring til arbeid gjennom kvalifisering eller andre tiltak. Å sikre større fokus på arbeidslinja er en gjennomgående motivasjon og begrunnelse nasjonalt for NAV reformen.

#### Rammen dekker følgende:

- Videreføring av aktivitet i 2008 på samme nivå som i 2007.
- Utgiftsdekning for turnuslege nr. 2 i kommunen.
- Dekking av kommunal andel (ca. 1/3 del) av faste kostnader som følge av etableringen av NAV-kontor i Gjensidige gården (husleie + strøm). Forhandlingene er ennå ikke sluttført med huseier, slik at kostnad ikke er avklart. Det vil bli lagt fram egen sak til politisk behandling i 2008 om endelig partnerskapsavtale for NAV Levanger.

## **Kommentarer/konsekvenser for hvert ansvarsområde:**

### **Samfunnsmedisin**

- Ingen vesentlige endringer. Kommunelege 1 har signalisert behov for 100 % stilling, men kommunen har ikke funnet rom for dette.

### **Legetjenesten**

- Bedre struktur og omfang i tjenesten er oppnådd og videreføres. Fast etablering av turnuslege nr. 2 og flytting av hjemmel til legesenter i sentrum. Tas inn ny 100 % ressurs som hjelpepersonell.
- Distriktslegelønn er tatt ut og fordelt på BAFA og PO Sentrum/Ytterøy med 240.000 kr.

### **Sosial- og psykiatritjenesten**

- Ved etablering av NAV overføres kapittel for ”rus/lokale tiltak” fra ansvar for Økonomisk sosialhjelp.
- Vurdert som viktig for tjenesten at føringer i opptrappingsplanen for psykiatri følges opp slik at 100 % miljøarbeider kan være på plass i 2008.
- Posten ”Grønn omsorg/Inn på tunet” er foreslått redusert med kr. 100.000,-. Dette anses som tilstrekkelig for å kunne videreføre inngåtte avtaler i 2008 på samme nivå som i 2007.

### **Ergo- og fysioterapitjenesten**

- Får ikke til den planlagte styrkingen i tilbudet som ønsket, og må derfor i enda sterkere grad kommunalt prioritere ivaretagelsen av råd- og veiledningsfunksjon.
- Vil ikke kunne påta seg funksjon som ”Koordinerende Enhet” med dagens ressurser.
- Har gjennom omprioriteringer forsøkt å styrke kapasiteten i regi av fysioterapeuter med driftsavtale for å redusere ventelister på tilpasset fysioterapitilbud.

### **ISK prosjekt for sysselsetting ungdom (AKKAR`N/NO26)**

- Planlagt overdragelse av driften av dette tiltaket til bedrift som gir tjenester for utprøving og kvalifisering i samarbeid med det offentlige i dag. Mål om at tiltaket videreføres i tett samarbeid med NAV og ny ansvarlig for driften. Kommunens bidrag vil være disponering av kompetanse og kjøp av tjenester. Viktig å opprettholde dette tiltaket i henhold til statlige føringer, bl.a. ved innføring av ”kvalifiseringsstønad”. Dette er også vurdert å være et viktig forebyggende tiltak i kommunen.

### **Prosjekt overgrepsmottak**

- Interkommunalt prosjekt. Enheten bidrar med personalressurs inn. Mottaket er planlagt etablert og i drift på slutten av 2007.

### **Fellestiltak – uendret.**

- Salg av tjenester. Det budsjetteres med en refusjon tilsvarende 50 % stilling som daglig leder av Interkommunal legevakt.

### **Mottak – Sosialtjenesten**

- Området overføres til NAV ved etablering av NAV- kontor Levanger.

### **Økonomisk sosialhjelp**

- Posten er foreslått justert ned for året 2008, dette med bakgrunn i utviklingen i regnskapstall for 2007. Det er samtidig tatt høyde for en økning av sosialhjelpsatsene fra 01.01.08 (ca. 500.000 i års virkning): Det vil bli fremmet en egen politisk sak om dette.

- Bidrag ”rus/lokale tiltak” er overført til ansvarsområde Sosial- og psykiatritjenesten..

## PLEIE OG OMSORG – GENERELL KOMMENTAR:

De største utfordringen for 2008 vil være knyttet til å håndtere et stadig økende press på tjenestene som gis i regi av pleie- og omsorg. Det er gjennomført 5 tilsyn i kommunen i regi av statlige tilsynsmyndigheter siden desember 2006, hvor alle er knyttet til enten tilsyn av systemer eller hendelser. Dette er en belastning, krever mye fokus og lederressurser for å håndtere det som er av etterarbeid.

Ut fra den demografisk utviklingen i kommunen, så må kapasiteten på de aller fleste tjenestene som gis av pleie- og omsorgs økes i årene som kommer. Da er det ikke forutsatt noen mulighet til økt bemanning ift å utføre de tjenestene og oppgavene som ytes i dag. Det er i dag ventelister på tildeling av omsorgsboliger type 3 (Bredablikktunet).

Telldato 01.10.07 viser et overbelegg på 9 plasser. Belegget i 2006 på de tre institusjonene i kommunen var på mellom 98 og 116%. Det er et stadig økende press på ressursene for å kunne gi tiltrekkelig med hjemmebaserte tjenester i alle 3 distriktene. Kapasiteten på hjemmetjenestene forsinker behovet for å gi tilbud om omsorgsbolig/institusjonsplass.

De demografiske utviklingstrekkene vil gi betydelige endringer i aldersgruppenes sammensetting i Levanger.

Gruppen 90+ viser en svært stor økning allerede om 3-4 år. Dette vil presse frem behov for en økt kapasitet.

### Demografisk befolkningsutvikling

Siste prognose fra SSB viser følgende demografiske befolkningsutvikling:

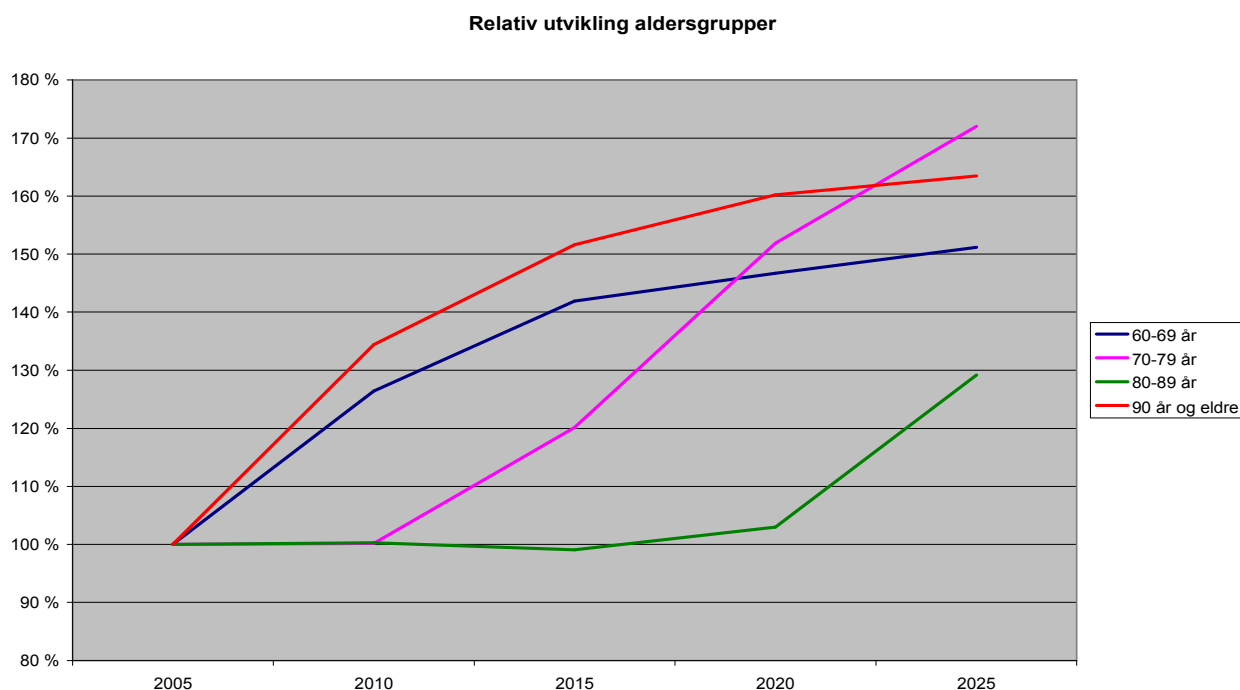
|              | 2005         | 2010         | 2015         | 2020         | 2025         |
|--------------|--------------|--------------|--------------|--------------|--------------|
| 0-9          | 2391         | 2348         | 2367         | 2445         | 2505         |
| 10-19        | 2720         | 2691         | 2566         | 2518         | 2541         |
| 20-29        | 2127         | 2330         | 2520         | 2521         | 2421         |
| 30-39        | 2428         | 2179         | 2156         | 2295         | 2462         |
| 40-49        | 2489         | 2617         | 2564         | 2327         | 2300         |
| 50-59        | 2358         | 2435         | 2484         | 2647         | 2610         |
| 60-69        | 1591         | 2011         | 2258         | 2334         | 2405         |
| 70-79        | 1139         | 1141         | 1368         | 1730         | 1959         |
| 80-89        | 665          | 667          | 659          | 685          | 859          |
| 90 +         | 93           | 125          | 141          | 149          | 152          |
| <b>Total</b> | <b>18001</b> | <b>18544</b> | <b>19083</b> | <b>19651</b> | <b>20214</b> |

Tabellen viser at antall personer i aldersgruppen over 90 år øker fra 93 i året 2005 til 149 i år 2020. Antall personer i aldersgruppen 70-79 øker fra 1141 i år 2010 til 1959 i år 2025 (gruppen øker med over 70%).

Hvis en setter fordelingen i året 2005 til 100% for hver aldersgruppe, så får en denne utviklingen i prosent:

|              | 2005         | 2010         | 2015         | 2020         | 2025         |
|--------------|--------------|--------------|--------------|--------------|--------------|
| 0-9 år       | 100 %        | 98 %         | 99 %         | 102 %        | 105 %        |
| 10-19 år     | 100 %        | 99 %         | 94 %         | 93 %         | 93 %         |
| 20-29 år     | 100 %        | 110 %        | 118 %        | 119 %        | 114 %        |
| 30-39 år     | 100 %        | 90 %         | 89 %         | 95 %         | 101 %        |
| 40-49 år     | 100 %        | 105 %        | 103 %        | 93 %         | 92 %         |
| 50-59 år     | 100 %        | 103 %        | 105 %        | 112 %        | 111 %        |
| 60-69 år     | 100 %        | 126 %        | 142 %        | 147 %        | 151 %        |
| 70-79 år     | 100 %        | 100 %        | 120 %        | 152 %        | 172 %        |
| 80-89 år     | 100 %        | 100 %        | 99 %         | 103 %        | 129 %        |
| 90 år +      | 100 %        | 134 %        | 152 %        | 160 %        | 163 %        |
| <b>Total</b> | <b>100 %</b> | <b>103 %</b> | <b>106 %</b> | <b>109 %</b> | <b>112 %</b> |

For aldersgruppene over 60 år kan dette vises grafisk slik:



Diagrammet viser en oversikt over økningen gradvis fram til 2020, og hvor vi må ha spesielt oppmerksomhet på antall personer i aldersgruppen 90+..

### Institusjoner

Levanger kommune har 97 institusjonsplasser og 50 omsorgsboliger gruppe 3 som er fordelt slik:

Distrikt sør: Åsen helsetun 20 plasser + Skogn helsetun 42 plasser

Distrikt Nettet-Frol: BBT 26 plasser + 40 leiligheter omsorgsbolig 3 på BBT

Distrikt Sentrum-Ytterøy: Ytterøy helsetun 9 plasser + 10 leiligheter omsorgsbolig 3 på LBAS

Tabellen viser alderssammensetningen på beboere i institusjon pr.01.10.07

| Type opphold      | Distrikt sør |       |       |     | Distrikt Nettet-Frol |       |       |     | Distrikt Sentrum-Ytterøy |       |       |     |
|-------------------|--------------|-------|-------|-----|----------------------|-------|-------|-----|--------------------------|-------|-------|-----|
|                   | 50-60        | 60-80 | 80-90 | 90+ | 50-60                | 60-80 | 80-90 | 90+ | 50-60                    | 60-80 | 80-90 | 90+ |
| Langtidsopphold   | 1            | 10    | 22    | 13  |                      | 3     | 7     | 3   |                          | 4     | 3     | 1   |
| K-opph. utredning |              | 1     |       |     |                      |       |       |     |                          |       | 1     |     |

|                  |          |           |           |           |          |          |           |          |  |          |          |          |
|------------------|----------|-----------|-----------|-----------|----------|----------|-----------|----------|--|----------|----------|----------|
| K-opph. avlastn. |          | 2         | 2         |           |          | 1        | 1         |          |  | 2        |          |          |
| K-opph. annet    | 1        | 1         | 4         | 1         | 1        | 5        | 11        | 3        |  | 1        | 1        |          |
| <b>Samlet</b>    | <b>2</b> | <b>14</b> | <b>28</b> | <b>14</b> | <b>1</b> | <b>9</b> | <b>19</b> | <b>6</b> |  | <b>7</b> | <b>5</b> | <b>1</b> |

Som det går fram av tabellen var det et betydelig overbelegg på institusjonsopphold 01.01.07. Til sammen 106 personer tilsier et overbelegg på 9.

33 av brukerne er under 80 år (bare 3 av disse er under 60 år), 52 er mellom 80-90 og 21 er over 90 år. Med andre ord en betydelig overvekt av personer 80+ (ca.70%)

### **Bemanning:**

Grunnbemanningen på våre institusjoner er forskjellig. Fordeles bemanningen gruppevis, uten å ta med spesialenhetene, ser en tildels betydelige forskjeller (fra 4 ansatte pr.13 brukere til 4 ansatte pr.18 brukere og videre til 4 ansatte pr. 20 brukere). Det er også forskjeller i bemanning på natt. Ytterøy helsetun har 2 nattvakter på 9 beboere, Åsen har 2 nattvakter på 20 beboere, Skogn helsetun har 2 nattvakter på 42 beboere (derav 15 spesialplasser for demente), Breidablikktunet har 3 nattvakter på 26 institusjoner og 40 omsorgsboliger, mens LBAS har 2 nattvakter på 10 omsorgsboliger. Det er flere årsaker til forskjellene på natt, blant annet store bygningsmessige forskjeller. Det er også forskjeller som ikke så lett lar seg forklare. Disse spørsmålene blir også viet nærmere oppmerksomhet i arbeidet med ny pleie- og omsorgsplan.

Kompetansen er ganske jevnt fordelt mellom institusjonene, dog med en del skjevheter ift sykepleierdekningen. Turnuser og arbeidstid er også ganske likt. Det samme er fordelingen av deltidstillinger.

### **Framtidig behov:**

Det er flere årsaker til at det er et oppbygget behov for å øke antall plasser (institusjon og/eller omsorgsbolig gruppe 3 – dvs. omsorgsbolig med nær tilgang til heldøgns tjenester) i kommunen:

- Overbelegg i dag
- Kommunehelsetjenesten får et stadig økende ansvar for å gi omfattende og sammensatte tjenester som følge av et vedvarende økonomisk press på helseforetakene.
- Grupper av demente/mental svikt krever mer skjerming og endret tilbud. Per i dag regner en med nasjonalt at ca. 3 av 4 av brukere av institusjonsplass har demens i en eller annen grad.
- Demografisk utvikling.
- Det er mulig å oppbemanne en god del av dagens omsorgsboliger klasse 2 til 3. Det gjelder hele LBAS og 8 leiligheter i 2.etg. på Åsen helsetun, 23 leiligheter på Holmegården og noe (3-5 leiligheter) på Ytterøy helsetun. Dette bør vurderes løpende, men dette vil ikke tilføre nye plasser til demente og tungt pleietrengende i seg selv.

## 370 Staupshaugen

| Grp. ansvar:                        | 370 STAUPSHAUGEN DAGTILBUD   |                              |                         |               |
|-------------------------------------|------------------------------|------------------------------|-------------------------|---------------|
|                                     | Regnskap pr.<br>30.sept 2007 | Budsjett 2007<br>inkl. endr. | Budsjettforslag<br>2008 | B08%B07       |
| Hovedgruppe                         |                              |                              |                         |               |
| 11 Netto lønn                       | 4 514 277                    | 6 077 401                    | 6 634 100               | 109,16        |
| 12 Øvrige kostnader                 | 1 974 017                    | 2 608 150                    | 2 495 400               | 95,68         |
| 13 Inntekter eks. sykelønnsrefusjon | -1 220 046                   | -1 756 400                   | -1 973 400              | 112,35        |
| <b>T o t a l t</b>                  | <b>5 268 248</b>             | <b>6 929 151</b>             | <b>7 156 100</b>        | <b>103,28</b> |

Driftsrammene er i hovedsak på samme nivå som i 2007, og vil ikke føre til store endringer i drift. Enheten vil fortsette å videreutvikle Sanserom, formingsaktiviteter samt friluftsgupper. Uteareal vil bli utviklet videre med tanke på sanseopplevelser.

De store budsjettpostene er innenfor produksjon av brensel (ved) og snekkerverksted. Her ligger også de største inntektene til enheten. Andre større driftsposter ligger på drift av transporttjenesten.

Staupshaugen vil fra vinteren 2008 ha aktiviteten for vedgruppa plassert ved Staup (gjennom en leieavtale med fylkeskommunen om bruk av lokaler ved Staup som erstatning for lokaler på havna). Dette kan medføre en del utgifter for tilrettelegging av aktivitet og produksjon i nye lokaler og nytt uteområde, samt overlappende husleie i ca. 2 måneder for å få en så smertefri flytting for gruppen som mulig. En har store forhåpninger til at flyttingen fører til en bedring av de fysiske arbeidsforhold for vedgruppa. En forventer ikke store endringer i omsetning av brensel pga flytting. Andre utenforliggende årsaker som f.eks. klima og strømpriser kan være faktorer som påvirker salg av brensel.

## 380 Distrikt Nesset – Frol

| Grp. ansvar:                        | 380 DISTRIKT NESSET/FROL     |                              |                         |              |
|-------------------------------------|------------------------------|------------------------------|-------------------------|--------------|
|                                     | Regnskap pr.<br>30.sept 2007 | Budsjett 2007<br>inkl. endr. | Budsjettforslag<br>2008 | B08%B07      |
| Hovedgruppe                         |                              |                              |                         |              |
| 11 Netto lønn                       | 44 205 453                   | 62 087 502                   | 62 571 000              | 100,78       |
| 12 Øvrige kostnader                 | 9 809 277                    | 12 694 583                   | 12 892 500              | 101,56       |
| 13 Inntekter eks. sykelønnsrefusjon | -9 237 970                   | -12 071 500                  | -12 851 500             | 106,46       |
| <b>T o t a l t</b>                  | <b>44 776 761</b>            | <b>62 710 585</b>            | <b>62 612 000</b>       | <b>99,84</b> |

Distrikt Nesset – Frol har ca 110 årsverk fordelt på ca 170 ansatte. 2007 var første året som distrikt Nesset – Frol (tidligere en del av distrikt Nord). Distriktet består av Breidablikktunet med 66 døgnplasser, hjemmetjenesten sone øst og sone vest. Bokollektivene Smørblomstvegen, Marknadsvegen, Eplehagen, Verdandesveg, Nordsivegen og BPA (brukerstyrt personlig assistent) er en del av hjemmetjenesten.

### Kommentarer til rammen:

I forhold til budsjett 2008, så er det i hovedsak lagt inn en videreføring av aktivitet som i 2007. I 2008 så gir statstilskudd til ressurskrevende brukere en økning på 870.000 kr, og en har budsjettert med økte utgifter til kjøp av tjenester for å gi tilbudet til ressurskrevende brukere med 700.000 kr.

BPA (brukerstyrt personlig assistent) er en lovpliktig tjeneste som distriktet har budsjettert med en økning i for 2008. Økningen er på 320.000 kr., og dette er en tjeneste som det er økende krav om å få tildelt.

Distriktet har for 2008 redusert lønnspostene til sykevikarer og ferievikarer. Dette er ut fra erfaringstall fra 2007, samt at en har som mål at sykefraværprosjektet vil føre til redusert sykefravær.

**Øvrige kommentarer:**

Det har i flere år kommet ønsker om økte ressurser på natt på Breidablikktunet. Det er i dag 3 nattevakter på 66 beboere, noe som vurderes som knapt. Hjemmetjenesten er et område som er under økt press. Liggetiden på sykehuset går ned, alvorlige syke ønsker å være hjemme lengst mulig som igjen fører til store krav i forhold til ressurser og rett kompetanse. Dekning av økte utgifter til klesgodtgjøring er det ikke tatt høyde for i budsjettet.

**385 Distrikt Sentrum – Ytterøy.**

| Hovedgruppe                         | 385 DISTRIKT SENTRUM/YTTERØY |                              |                         |               |
|-------------------------------------|------------------------------|------------------------------|-------------------------|---------------|
|                                     | Regnskap pr.<br>30.sept 2007 | Budsjett 2007<br>inkl. endr. | Budsjettforslag<br>2008 | B08%B07       |
| 11 Netto lønn                       | 28 587 855                   | 39 889 729                   | 41 819 200              | 104,84        |
| 12 Øvrige kostnader                 | 5 658 528                    | 7 540 083                    | 7 725 800               | 102,46        |
| 13 Inntekter eks. sykelønnsrefusjon | -6 300 440                   | -7 871 000                   | -8 980 000              | 114,09        |
| <b>T o t a l t</b>                  | <b>27 945 943</b>            | <b>39 558 812</b>            | <b>40 565 000</b>       | <b>102,54</b> |

Distrikt Sentrum-Ytterøy består av Levanger Bo og Aktivitetssenter (LBAS) med hjemmetjenester, aktivitetstilbud og kjøkken, Ytterøya med Ytterøy helsetun og hjemmetjenester, samt avlastningsboligen som yter avlastningstjenester til pårørende til barn og unge utviklingshemmede i helekommunen og Okkenhaugveien 20 som er et bofellesskap med 4 leiligheter for utviklingshemmede.

Utover dette ligger støttekontaktjenesten for utviklingshemmede, mennesker med psykiske lidelser og eldre under enheten. Det samme gjelder tjenesten avlastning i private hjem. Begge tjenestene dekker hele kommunen.

Lønn budsjett 2008:

- Vikarpostene for sykevikarer er foreslått redusert i budsjettet for 2008.
- det er planlagt en utbygging i januar 2008 av Okkenhaugsveien 20, med til sammen 2 nye leiligheter. (Dette i regi av Levanger Boligforvaltning KF). Det er ikke tatt høyde for et eventuelt økt behov for bemanning som følge av denne økningen i tilbudet. Det er et økende trykk på hjemmetjenestene for distriktet. Det er ikke rom for noen styrkning av denne tjenesten i 2008.

Godtgjøring støttekontakter:

- Levanger kommune har p.t. i 2007 tildelt ca. 9.600 timer med støttekontaktjenester. Med dagens godtgjøringsssats på kr. 79,90 så utgjør dette kr. 893.504,- inkl. arb.giveravgift.
- I tilsynsrapporten fra Fylkesmannen høsten 2007, så kreves det at kommunen legger bedre til rette for å øke tilbudet av støttekontaktjenester. For å styrke mulighetene for å bedre rekrutteringen av støttekontakter, så foreslås det en økning i godtgjørelsen fra kr. 79,90 pr time til kr. 100,- pr time. Dette er lagt inn forslag om en samlet ressurs på kr. 1 mill. til støttekontakter for 2008. Dette er en kraftig styrkning i forhold til budsjettet for 2007, og hvor deler av utgiftsøkningen søkes dekket gjennom disponeringen av psykiatrimidlene for 2008 ut fra føringene for bruken av disse midlene.
- Andre driftsutgifter: (kurs, inventar, utstyr, medisinsk forbruksmaterieill, medikamenter o.s.v)
- Enheten har redusert en del av disse postene i forhold til 2007-budsjettet, basert på erfaringstall, samt at noen av de øremerkede inntektspostene er fjernet.
- Økte utgifter til klesgodtgjøring er det ikke tatt høyde for i enhetens budsjett for 2008.

**Inntekter:**

- Enheten budsjetterer i 2008 med en refusjon på sykelønn på 60 % av vikarutgifter ved sykdom. Dette er en god del mer en hva enheten har mottatt i refusjon i 2007, og gir derfor en usikkerhet på inntektssiden i budsjettet.
- Enheten har flere ressurskrevende tjenester en tidligere, og det er budsjettert med en merinntekt som følge av økt statstilskudd på 1 mill. kroner i 2008.
- Inntekstnivået på mat, praktiskbistand og trygghetsalarmtjenester for bruker med inntekt under 2G er det fortsatt stor usikkerhet rundt, da presiseringen av rekkevidden av rundskrivet ennå ikke er endelig avklart av Fylkesmannen i Nord-Trøndelag.
- Inntektssiden av budsjettet er justert i forhold til de framlagt forslag til økninger av egenandelene i 2008-budsjettet.

**390 Distrikt Sør**

| Grp. ansvar:                        | 390 DISTRIKT SØR             |                              |                         |               |
|-------------------------------------|------------------------------|------------------------------|-------------------------|---------------|
|                                     | Regnskap pr.<br>30.sept 2007 | Budsjett 2007<br>inkl. endr. | Budsjettforslag<br>2008 | B08%B07       |
| Hovedgruppe                         |                              |                              |                         |               |
| 11 Netto lønn                       | 41 728 748                   | 55 299 992                   | 60 651 500              | 109,68        |
| 12 Øvrige kostnader                 | 6 874 953                    | 11 377 884                   | 9 538 700               | 83,84         |
| 13 Inntekter eks. sykelønnsrefusjon | -9 508 529                   | -11 525 100                  | -14 310 100             | 124,16        |
| <b>T o t a l t</b>                  | <b>39 095 172</b>            | <b>55 152 776</b>            | <b>55 880 100</b>       | <b>101,32</b> |

Distrikt Sør består av Skogn helsetun m/hjemmetjenester, Åsen Helsetun m/hjemmetjenester og Bofellesskapet Åsveien 5 som hovedbaser. I tillegg har vi et bofellesskap for brukere med psykiske lidelser og flere brukere med BPA-ordning rundt seg. I 2007 er det også etablert to nye botiltak omkring enkeltbrukere. Enheten har driftsansvaret for nattpatroljen som betjener hele kommunen samt koordinerings- ansvaret for omsorgslønnsordningen.

I forslag til ramme for 2008 ligger en videreføring av aktivitet på 2007 nivå.

**Følgende forutsetninger er lagt inn:**

Utgiftene til omsorgslønn er foreslått økt med kr. 83.000 (kr. 109.000,- inkl sos utg) for å dekke inn politisk vedtak om indeksregulering av gjeldende timesats. Timesatsen er økt fra kr. 60,- til kr. 67,- pr time som følge av dette.

Inntektspostene vedr. egenandeler er økt med til sammen kr. 100.000,- som følge av forslag om økte egneandeler på trygghetsalarm, hjemmehjelp, aktivitetstilbud og korttidsopphold. Enheten har i rammen fått tilført kr. 2.000.000,- til dekning av ressurskrevende tjenester (i tillegg til 2 mill gjennom revidert budsjett for 2007) og budsjetterer i den forbindelse med kr. 2.153.000,- i refusjon fra staten for denne tjenesten.

Etablerte lærlingestillinger er ikke budsjettert inn i ramma, dette forutsettes dekt fra sentralt avsatte midler. Enheten har i 2007 tatt inn 4 lærlinger (2 kokk og 2 omsorgsfag) og ønsker i tillegg å satse på 4-5 nye lærlinger i 2008 under forutsetning av at dette er økonomisk mulig.

**Usikkerhet i ramma:**

Dekning av økte utgifter til klesgodtgjøring er det ikke tatt høyde for i budsjettet. Dette utgjør ca. kr. 115.000,- for enheten på årsbasis. Refusjon av utgifter til sykevikarer er budsjettert høyere enn erfaringstallene for 2007. Enheten har i 2007 hatt en veldig god utvikling i sykefraværet. Endring av fraværet fra legemeldt til egenmeldt gjør at refusjonene minker, da sykefraværet i lengde i mange tilfeller kommer under 16 dager, som er perioden som arbeidsgiver må dekke.

Forebygging av sykefraværet koster, noe som gjør at en i perioden hvor det kjøres 2-årig sykefraværprosjekt må opprettholde mye av utgiftene for å kunne iverksette tilstrekkelig med

tiltak for å holde sykefraværet nede. Inntekstnivået på mat, praktiskbistand og trygghetsalarmtjenester for brukere med inntekt under 2G er det fortsatt stor usikkerhet rundt, da presiseringen av rekkevidden av rundskrivet ennå ikke er endelig avklart av Fylkesmannen i Nord-Trøndelag.

### Betraktninger i forhold til behov:

Enheten har en lav grunnbemanning for sine tjenester, og mange små stillinger. Rammen gir ingen mulighet til å imøtekomme økte tiltak i forhold til dette. En ønsker imidlertid å se muligheter for en justering av dette i 2008 gjennom tiltak prosjekt uønsket deltid, som er sentralt budsjettert fram til det blir avklart hvor ressursene skal settes inn lokalt. Tiltak for økt satsing på kompetanseoppbygging og vedlikehold forutsettes dekt gjennom en del tilskudd gitt etter søknad av Fylkesmannen (kompetanseløftet) og sentralt avsatte kompetansemidler (fond).

## 500 Kultur (inkl. Festiviteten)

| Grp. ansvar:                        | 500 KULTUR                   |                              |                         |               |
|-------------------------------------|------------------------------|------------------------------|-------------------------|---------------|
| Hovedgruppe                         | Regnskap pr.<br>30.sept 2007 | Budsjett 2007<br>inkl. endr. | Budsjettforslag<br>2008 | B08%B07       |
| 11 Netto lønn                       | 8 272 246                    | 11 699 303                   | 11 739 100              | 100,34        |
| 12 Øvrige kostnader                 | 9 059 709                    | 9 867 700                    | 10 451 800              | 105,92        |
| 13 Inntekter eks. sykelønnsrefusjon | -5 779 816                   | -7 874 700                   | -7 770 900              | 98,68         |
| <b>T o t a l t</b>                  | <b>11 552 139</b>            | <b>13 692 303</b>            | <b>14 420 000</b>       | <b>105,31</b> |

Enhet kultur består av Kulturskolen, Biblioteket, Festiviteten, allmennkultur og Levanger Ungdomshus.

Festiviteten hadde underskudd på drifta i 2006, og ligger an til et underskudd på ca kr. 250.000,- for 2007. Budsjettet 2008 er styrket med kr 350.000,-, herav er internhusleie er lagt inn med kr. 200.000,-. Det er usikkert om dette er tilstrekkelig for å opprettholde dagens aktivitet. Det vil bli foretatt en utredning om organisering av kinodriften. Festiviteten har inneværende år spart gjennom redusert vedlikehold, minimumsbemanning og ved å redusere kulturhusaktiviteten utenom kino.

Kulturskolen trappes opp med kr 200.000 som skal gå til aktivitetsøkning for å få flere barn og ungdom inn i tilbud. I 2007 har 11% av grunnskoleelevene et tilbud i Kulturskolen. Det er lange ventelister. Gjenstår likevel betydelig opptrapping for å nå nasjonale mål på 30% av grunnskolens elever.

Levanger Bibliotek har knappe ressurser. Det er avsatt et minimumsbudsjett mhp bok- og mediakjøp. Bokbuss kan ikke iverksettes i 2008.

Også innen Allmenn kultur er det knappe rammer. ”Avdelingen” driver en betydelig aktivitet innen arbeid for barn og ungdom, idrett og plan, funksjonshemmede, kultur og helse. Herunder ligger bl.a. faste tilskudd til idrett, museum og kulturmidler m.m. på drøyt 2,0 mill. kroner. Et omfattende arbeid innenfor kultur og helse er finansiert via ”Opptrappingsplanen for psykisk helsevern”.

Korpsene i kommunen får et tilskudd på kr. 2.000 hver til spilling 1. og 17. mai hvert år. Det hadde vært ønskelig at dette heves til 4.000 til hvert korps, en økning på til sammen kr. 24.000 pr. år. Det er dessverre ikke mulighet for å øke dette med dagens budsjettamme.

## 630 Drift og anlegg

| Grp. ansvar: | 630 DRIFT-ANLEGG |
|--------------|------------------|
|--------------|------------------|

| Hovedgruppe                         | Regnskap pr.<br>30.sept 2007 | Budsjett 2007<br>inkl. endr. | Budsjettforslag<br>2008 | B08%B07      |
|-------------------------------------|------------------------------|------------------------------|-------------------------|--------------|
| 11 Netto lønn                       | 5 219 117                    | 7 446 406                    | 8 535 500               | 114,63       |
| 12 Øvrige kostnader                 | 1 884 018                    | 2 967 600                    | 3 282 600               | 110,61       |
| 13 Inntekter eks. sykelønnsrefusjon | -7 182 728                   | -11 030 300                  | -12 330 800             | 111,79       |
| <b>T o t a l t</b>                  | <b>-79 593</b>               | <b>-616 294</b>              | <b>-512 700</b>         | <b>83,19</b> |

Drift og anlegg er en utførende enhet hvor Kommunalteknikk er hovedbestilleren. Arbeidsoppgavene har økt, og det blir stadig flere oppgaver i forhold til daglig drift og vedlikehold av anleggene. Bl.a. har Mattilsynet lagt mer vekt på drift og vedlikehold av vannrenseanleggene og hovedvannledningsnett i kommunen. Enhetens budsjetttramme er styrket sammenlignet med 2007. Dette skyldes at enheten fra 2008 blir belastet internhusleie med i overkant av kr. 300.000,-, reelt innebærer dette et skjerpet krav til inntjening. Det er også blitt mer fokus på drift av kloakkrenseanleggene/pumpestasjonene i kommunen, og alt dette krever flere ressurser. Det lyses derfor ut 2 nye 100 % stillinger som fagarbeidere i 2008.

Enheten vil fortsatt ha fokus på god inntjening, dette bl.a. for å klare å fornye bil- og maskinpark.

## 640 Bygg- og eiendom

| Grp. ansvar:                        |                              | 640 BYGG OG EIENDOM          |                         |              |  |
|-------------------------------------|------------------------------|------------------------------|-------------------------|--------------|--|
| Hovedgruppe                         | Regnskap pr.<br>30.sept 2007 | Budsjett 2007<br>inkl. endr. | Budsjettforslag<br>2008 | B08%B07      |  |
| 11 Netto lønn                       | 14 161 932                   | 22 462 298                   | 22 820 100              | 101,59       |  |
| 12 Øvrige kostnader                 | 12 962 349                   | 19 684 500                   | 19 747 300              | 100,32       |  |
| 13 Inntekter eks. sykelønnsrefusjon | -27 071 227                  | -36 458 700                  | -37 422 100             | 102,64       |  |
| <b>T o t a l t</b>                  | <b>53 054</b>                | <b>5 688 098</b>             | <b>5 145 300</b>        | <b>90,46</b> |  |

Brutto budsjett for hele ansvarsområdet for 2008 ligger på ca.kr.38.500.000,-. Nettobudsjettet er satt til 5,1 mill. kroner. Dette skal dekke driftsutgifter til bygg/aktiviteter som ligger utenfor internleiefaktureringen.

Internleie for 2008 legges på samme nivå som i 2007. I tillegg blir det i 2008 internleie for Festiviteten, Brann og feiervesenet, Drift og anlegg, Kultur og Helse/rehabilitering.

De aller flest kostnader for byggdrift øker (vedlikehold, energi, kommunale avgifter etc.), budsjettet er derfor meget stramt for enheten..

Budsjettet antas ikke å resultere i noen vesentlig negativ virkning for brukerne av bygningene i 2008, men det må påregnes en mye strammere linje i hva bygg og eiendom kan dekke av kostnader da enheten fortsatt sliter med til dels store ugjorte vedlikeholdsoppgaver.

Enheten har varierte inntekter på prosjektadministrasjon og utleie av bygg, lokaler og areal. Disse inntektene vil være variable og skal ikke medtas når internleie beregnes.

## 665 Kommunalteknikk

| Grp. ansvar:        |                              | 660 KOMMUNALTEKNIKK          |                         |         |  |
|---------------------|------------------------------|------------------------------|-------------------------|---------|--|
| Hovedgruppe         | Regnskap pr.<br>30.sept 2007 | Budsjett 2007<br>inkl. endr. | Budsjettforslag<br>2008 | B08%B07 |  |
| 11 Netto lønn       | 3 672 328                    | 6 198 287                    | 6 674 200               | 107,68  |  |
| 12 Øvrige kostnader | 37 398 981                   | 56 635 200                   | 56 407 500              | 99,6    |  |

|                                     |                  |                  |                  |              |
|-------------------------------------|------------------|------------------|------------------|--------------|
| 13 Inntekter eks. sykelønnsrefusjon | -39 909 236      | -57 073 500      | -57 039 500      | 99,94        |
| <b>T o t a l t</b>                  | <b>1 162 073</b> | <b>5 759 987</b> | <b>6 042 200</b> | <b>104,9</b> |

Enhetene Vann og avløp og Veg, park, parkering ble slått sammen til en enhet, Kommunalteknikk, fra høsten 2006. Da Vann- og avløp har egen økonomisk oppfølging som følge av selvkostprinsipper, presenteres underenhetenes budsjett hver for seg.

### **Vann og avløp.**

Kalkulatorisk avskrivninger øker i 2008 i forhold til 2007. Dette er medvirkende til økte avgifter.

Økningen i avgiften på avløp fra 2007 til 2008 på 19% skyldes økte renteutgifter, og det hensyn at en må balansere opp den store avgiftsreduksjon på som en har hatt de siste 4 årene. Avgiftsreduksjonen foregående år skyldes nedgang i renter og tilbakebetaling/redusering av tidligere opparbeid fond.

Den foreslåtte avgift pr. m<sup>3</sup> for avløp blir kr. 13,10. I tillegg legges til fastavgift på kr. 500 pr. år pr. abonnent, dette for å kompensere bortfallet av minsteforbruk.

Økningen i avgift fra 2007 til 2008 på 5% skyldes for vann økte renteutgifter og prisstiging. Den foreslåtte avgifta pr. m<sup>3</sup> for vann blir kr. 10,50 + kr. 500 pr. år i fastavgift.

Videre foreslås tilknyttingsavgiften, grunnavgifta for høg sats avløp redusert med 10%. Dette for å øke lysten til nyetablering. Øvrige tilknyttingsavgifter foreslås uforandret.

### **Veg, park og parkering.**

Budsjettrammen for 2008 ligger på samme nivå som i 2007. Når det bygges flere veger og antall veginstallasjoner (belysning, skilt, rekkverk etc.) øker også vedlikeholdsbehovet. Dette betyr et dårligere tjenestetilbud når rammene ikke øker.

Utskiftingstakt på asfalt er anbefalt til ca. hvert 15. år, i Levanger kommune har vi en fornyingstakt (levealder) på 30 – 35 år. Det vil si at etterslepet på reasfaltering øker voldsomt for hvert år. Dette kan få dramatiske følger for vegnettet i 2008 og videre framover.

Vi har også sett en økning i bruken av torgområde og parkområde til andre formål enn parkering de senere år, noe som betyr mindre inntekt på enheten. Forslaget til budsjett for Parkering, er laget ut fra at torget fortsatt blir benyttet til parkeringsplass. Parkeringsavgifta er således ikke foreslått forhøyet for 2008.

## 680 Brann- og feiervesen

| Grp. ansvar:                        | 680 BRANN OG FEIERVESEN      |                              |                         |               |
|-------------------------------------|------------------------------|------------------------------|-------------------------|---------------|
|                                     | Regnskap pr.<br>30.sept 2007 | Budsjett 2007<br>inkl. endr. | Budsjettforslag<br>2008 | B08%B07       |
| Hovedgruppe                         |                              |                              |                         |               |
| 11 Netto lønn                       | 6 839 060                    | 8 933 379                    | 9 876 800               | 110,56        |
| 12 Øvrige kostnader                 | 2 473 038                    | 3 216 200                    | 3 640 500               | 113,19        |
| 13 Inntekter eks. sykelønnsrefusjon | -2 869 223                   | -3 727 900                   | -4 394 900              | 117,89        |
| <b>T o t a l t</b>                  | <b>6 442 875</b>             | <b>8 421 679</b>             | <b>9 122 400</b>        | <b>108,32</b> |

Tildelt ramme for 2008 stiller store utfordringer til virksomhetens drift selv om økte lønnsutgifter de senere år nå er kompensert i rammen.

De faste bundne utgifter stiger mer enn økning i rammen. Dette gjør at øvrige driftsutgifter må reduseres til et minimum samtidig med at inntjening må økes.

HMS-krav til drift av beredskapsstyrken ligger hjemlet i forskriftskrav og er nøye beskrevet. Disse kravene må tilfredstilles. I tillegg til dette kommer øvrig beredskapsutstyr som til enhver tid skal være operativt

Når det gjelder inntjening så er det en balansegang mellom inntjening ved ulike oppdrag og krav til beredskap. Her ligger det store utfordringer.

Forholdet mellom tildelt ramme og driftsutgifter vil bli fortløpende belyst. Om nødvendig vil en komme tilbake til problemstillingen for å sette i verk ytterligere tiltak.

## 6. Innherred samkommune

Økonomiplan 2008-2011 og Budsjett 2008 for Innherred samkommune legges de fram til politiske behandling som et felles dokument i samkommunestyret 29.11.07 og endelig behandling i Verdal og Levanger kommunestyre som en del av kommunebudsjettet.

Følgende enheter er pr. i dag innlemmet i samkommunen:

IKT, Kemner, Økonomi, Organisasjon, Landbruk/naturforvaltning, Plan/byggesak-/oppmåling/miljø, Servicekontor og Dokumentsenter.

I budsjettet for Levanger kommune er det lagt inn en overføring til ISK på 29,4 mill. kroner for 2008. Ettersom budsjettet for ISK ennå ikke er ferdigstilt så kan det her bli mindre endringer.

## **7. Hovedoversikter-KOSTRA**

Det statlige rapporteringsopplegget (KOSTRA) har såkalte hovedoversikter som rapporteres til Statistisk sentralbyrå, Fylkesmannen og inngår som den offisielle rapportering ved hvert regnskapsår. Rådmannen har laget en tilsvarende oppstilling nå, basert på forslaget til budsjett 2008, sammenstilt med regulert budsjett 2007, opprinnelig budsjett 2007 og regnskapstall 2006. Oversikten er vist nedenfor.

Det må opplyses at det er litt forskjellige prinsipper i regnskap 2006-kolonnen og de øvrige kolonner. Årsaken til det er at i regnskap-2006 inkluderes ISK-enhetene (Levangers ideelle andel) art for art, f.eks. lønn, samt i overføringspostene under driftsinntekter og overføringer i driftsutgiftene), mens i budsjettsammenheng er tilsvarende kun med i driftsutgiftsposten overføringer. Forskjellen oppstår fordi det settes opp et eget budsjett for ISK, mens i offentlig regnskapsmessig sammenheng inngår ISK-talla som en artsintegrert del av morkommunen.

| <b>HOVEDOVERSIKT KOSTRA</b>                    | <b>Oppr.budsjett<br/>2008</b> | <b>Reg. budsjett<br/>2007</b> | <b>Oppr.budsjett<br/>2007</b> | <b>Regnskap<br/>2006</b> |
|--|-------------------------------|-------------------------------|-------------------------------|--------------------------|
| <b>Driftsinntekter</b>                         |                               |                               |                               |                          |
| Brukerbetalinger                               | 21.728.000,00                 | 20.998.500,00                 | 21.598.500,00                 | 21.403.171,14            |
| Andre salgs- og leieinntekter                  | 74.848.700,00                 | 70.210.700,00                 | 69.968.700,00                 | 83.921.861,65            |
| Overføringer med krav til motytelse            | 105.242.611,00                | 98.500.500,00                 | 100.752.200,00                | 184.316.967,43           |
| Rammetilskudd                                  | 218.745.000,00                | 199.668.000,00                | 201.689.000,00                | 195.159.825,00           |
| Andre statlige overføringer                    | 82.555.000,00                 | 67.067.000,00                 | 65.317.000,00                 | 67.451.639,00            |
| Andre overføringer                             | 210.000,00                    | 160.000,00                    | 160.000,00                    | 545.377,00               |
| Skatt på inntekt og formue                     | 300.955.000,00                | 292.611.000,00                | 292.611.000,00                | 289.031.772,20           |
| Eiendomsskatt                                  | 28.000.000,00                 | 26.700.000,00                 | 26.700.000,00                 | 26.884.787,90            |
| Andre direkte og indirekte skatter             | -                             | -                             | -                             | -                        |
| <b>Sum driftsinntekter</b>                     | <b>832.284.311,00</b>         | <b>775.915.700,00</b>         | <b>778.796.400,00</b>         | <b>868.715.401,32</b>    |
| <b>Driftsutgifter</b>                          |                               |                               |                               |                          |
| Lønnsutgifter                                  | 389.909.011,00                | 374.878.017,00                | 361.695.200,00                | 383.021.619,03           |
| Sosiale utgifter                               | 111.955.900,00                | 107.390.617,00                | 103.945.700,00                | 95.934.519,66            |
| Kjøp av varer og tj som inngår i tj.produksjon | 128.358.100,00                | 129.703.126,00                | 125.452.700,00                | 137.441.227,27           |
| Kjøp av tjenester som erstatter tj.produksjon  | 75.893.900,00                 | 68.803.095,00                 | 65.776.000,00                 | 98.277.802,64            |
| Overføringer                                   | 108.976.300,00                | 90.949.591,00                 | 97.182.200,00                 | 90.890.212,38            |
| Avskrivninger                                  | 27.417.500,00                 | 31.208.000,00                 | 19.504.400,00                 | 28.033.765,45            |
| Fordelte utgifter                              | -28.506.800,00                | -27.183.000,00                | -24.253.300,00                | -25.167.735,70           |
| <b>Sum driftsutgifter</b>                      | <b>814.003.911,00</b>         | <b>775.749.446,00</b>         | <b>749.302.900,00</b>         | <b>808.431.410,73</b>    |
| <b>Brutto driftsresultat</b>                   | <b>18.280.400,00</b>          | <b>166.254,00</b>             | <b>29.493.500,00</b>          | <b>60.283.990,59</b>     |
| <b>Finansinntekter</b>                         |                               |                               |                               |                          |
| Renteinntekter, utbytte og eieruttak           | 8.840.000,00                  | 4.528.000,00                  | 4.528.000,00                  | 7.812.807,33             |
| Mottatte avdrag på utlån                       | 200.000,00                    | 200.000,00                    | 100.000,00                    | 341.803,00               |
| <b>Sum eksterne finansinntekter</b>            | <b>9.040.000,00</b>           | <b>4.728.000,00</b>           | <b>4.628.000,00</b>           | <b>8.154.610,33</b>      |
| <b>Finansutgifter</b>                          |                               |                               |                               |                          |
| Renteutgifter, provisjoner og andre fin.utg.   | 39.271.000,00                 | 29.351.400,00                 | 29.351.400,00                 | 24.525.412,98            |
| Avdragsutgifter                                | 24.000.000,00                 | 25.700.000,00                 | 25.700.000,00                 | 16.097.902,50            |
| Utlån  | 100.000,00                    | 180.000,00                    | 180.000,00                    | 174.570,72               |
| <b>Sum eksterne finansutgifter</b>             | <b>63.371.000,00</b>          | <b>55.231.400,00</b>          | <b>55.231.400,00</b>          | <b>40.797.886,20</b>     |
| <b>Resultat eksterne finanstransaksjoner</b>   | <b>-54.331.000,00</b>         | <b>-50.503.400,00</b>         | <b>-50.603.400,00</b>         | <b>-32.643.275,87</b>    |
| Motpost avskrivninger                          | 27.417.500,00                 | 31.208.000,00                 | 19.504.400,00                 | 28.033.765,45            |
| <b>Netto driftsresultat</b>                    | <b>-8.633.100,00</b>          | <b>-19.129.146,00</b>         | <b>-1.605.500,00</b>          | <b>55.674.480,17</b>     |
| <b>Interne finanstransaksjoner</b>             |                               |                               |                               |                          |
| Bruk av tidligere års regnsk.m. mindreforbruk  | -                             | 34.735.984,00                 | -                             | 5.860.606,19             |
| Bruk av bundne fond                            | 10.684.100,00                 | 15.390.762,00                 | 14.353.100,00                 | 9.357.795,55             |
| <b>Sum bruk av avsetninger</b>                 | <b>10.684.100,00</b>          | <b>50.126.746,00</b>          | <b>14.353.100,00</b>          | <b>15.218.401,74</b>     |
| Overført til investeringsregnskapet            | 18.000,00                     | 8.018.000,00                  | 18.000,00                     | 619.394,49               |
| Dekning av tidligere års regnsk.m. merforbruk  | -                             | -                             | -                             | 8.201.276,04             |
| Avsetninger til disposisjonsfond               | -                             | 22.949.600,00                 | 12.699.600,00                 | 13.600.000,00            |
| Avsetninger til bundne fond                    | 33.000,00                     | 30.000,00                     | 30.000,00                     | 13.736.227,29            |
| <b>Sum avsetninger</b>                         | <b>51.000,00</b>              | <b>30.997.600,00</b>          | <b>12.747.600,00</b>          | <b>36.156.897,82</b>     |
| <b>Regnskapsmessig mer/mindreforbruk</b>       | <b>2.000.000,00</b>           | <b>-</b>                      | <b>-</b>                      | <b>34.735.984,09</b>     |

## 8. Politisk saksbehandling

### FORMANNSKAPETS INNSTILLING 28.11.2007 (SAK 127/07):

1. Foreløpig forslag til budsjett 2008 vedtas.
2. Det settes av 9% av skatteinntektene i margin.
3. Eiendomsskattesatsen for 2008 fastsettes til 3,5 o/oo generelt, og for verker og bruk.
4. Det vedtas økonomireglement for 2008 i samsvar med vedlegg.
5. Det vedtas nye gebyr- og betalingssatser for 2008 slik det fremgår av vedlegg,
6. Låneopptak til finansiering av investeringer i 2008 inkl. selvfinansierende investeringer og videreutlån/Startlån settes til 79,5 mill kr. Lånene skal være serielån med nedbetaling vektet etter maksimal avdragstid. Det delegeres til rådmannen å velge långiver samt godkjenne rentevilkår i lånenes løpetid.
7. Rådmannen får fullmakt til å foreta endelige justeringer av budsjettet og økonomiplan, samt fullmakt til oppstilling av budsjettet etter de gjeldende forskrifter og justeringer som følge av evt. organisasjonsmessige endringer.

### KOMMUNESTYRETS VEDTAK 12.12.2007.(SAK 94/07):

1. Formannskapetets innstilling vedtas med følgende endring:

|   | Reduksjon i kr    | Auke i kr |
|---|-------------------|-----------|
| Enheter innenfor pleie og omsorg (Innstillingen 166 213 mill) | 831 000 (0,5 %)   |           |
| Øvrige enheter (Innstillingen 348 148 mill)                   | 3 481 000 (1,0 %) |           |
| Politiske organer (Formsk. Disp.kto)                          | 500 000           |           |
| Driftsmargin / resultat                                       |                   | 4 812 000 |
| Sum   | 4 812 000         | 4 812 000 |

Det delegeres til Formannskapet å foreta den endelige fordelingen på enhetene innenfor disse rammer

2. Det settes av 9% av skatteinntektene i margin.
3. Eiendomsskattesatsen for 2008 fastsettes til 3,5 o/oo generelt, og for verker og bruk.
4. Det vedtas økonomireglement for 2008 i samsvar med vedlegg

*med følgende tillegg:*

*Det settes inn et tillegg i gjeldende reglements pkt. 4.1 som er et underpunkt til økonomireglementets pkt. 4. BUDSJETTENDRINGER I LØPET AV ÅRET*

*Tillegget innleder første periode og lyder slik:*

***Etter at saken er drøftet i formannskapet har rådmannen fullmakt til å ...***

*Innledningen til det nye pkt. 4.1 vil da samlet lyde slik:*

***Etter at saken er drøftet i formannskapet har rådmannen fullmakt til å overføre beløp mellom artsgruppe 0 til 5, samt til å øke utgifter tilsvarende økte inntekter i artsgruppen 6 til 9 i driftsbudsjettet innen en ansvarsgruppe og mellom de enkelte ansvarsgrupper, som følge av organisasjonsmessige tilpasninger.***

*Resten av pkt. 4.1 endres ikke*

*I samme hovedpunkt 4. BUDSJETTENDRINGER I LØPET AV ÅRET settes inn et nytt pkt.*

#### **4.2. HALVÅRLIG BUDSJETTBEHANDLING I K-STYRET.**

*Kommunestyret vurderer budsjettsituasjonen etter 2. kvartal og vedtar nødvendige justeringer.*

5. Det vedtas nye gebyr- og betalingssetser for 2008 slik det fremgår av vedlegg,
6. Låneopptak til finansiering av investeringer i 2008 inkl. selvfinansierende investeringer og videreutlån/Startlån settes til 79,5 mill kr. Lånene skal være serielån med nedbetaling vektet etter maksimal avdragstid. Det delegeres til rådmannen å velge långiver samt godkjenne rentevilkår i lånenes løpetid.
7. Rådmannen får fullmakt til å foreta endelige justeringer av budsjettet og økonomiplan, samt fullmakt til oppstilling av budsjettet etter de gjeldende forskrifter og justeringer som følge av evt. organisasjonsmessige endringer.
8. "Prosjekter" mellom 1999 og 2007 som kan avsluttes legges fram for K-styret til behandling i forbindelse med halvårsjustering av budsjett 2008.
9. Rådmannen bes om å innkalle styret for Levanger Fritidspark og representanter for Levanger Fotballklubb med flere til et møte snarest, for å drøfte – og komme fram til enighet når det gjelder leiepriser for bruk av idrettsanlegget for vinteren 2008. (Jfr. brev fra LFK som vedlegg til budsjettsaken)
10. Kommunestyret ber om at gate og veglys som hovedregel avslås i perioden 1.juni til 1. august.
11. Fra 01.01.08 oppretter Levanger kommune et estetikkutvalg på 3 personer. Utvalget forankres som et underutvalg til Plan- og utviklingskomiteen. Utvalgets mandat og vedtekter bestemmes av formannskapet/kommunestyret etter drøftinger i plan- og utviklingskomiteen og driftskomiteen.
12. Det iverksettes en systematisk gjennomgang, i alle staber og enheter, av alle former for rapporter-, statistikker og kontroller med sikte på fjerning av ikke lovpålagte rapporter mv. som det ikke kan dokumenteres noen vesentlig nytte av. Arbeidet iverksettes snarest. Resultatet av denne gjennomgangen rapporteres til Driftskomiteen.
13. Som følge av en realitetsvurdering av Levanger Kommunes økonomiske situasjon og framtidige utfordringer kan Levanger Kommune verken bygge eller drifte et nytt kulturhus i perioden 2007-2011. Det understrekes at utvikling av havneområdet fremdeles vil ha like stor prioritet.

#### **Oversendelsesforslag – oversendes formannskapet for videre utredning:**

Fra 2008 innføres en ordning der enheter, som har penger til gode ved årets slutt, får overført inntil 50% av beløpet til påfølgende år. Pengene kommer i tillegg til vedtatte budsjetttrammer.

Enheter som forbruker mer enn budsjettet, uten at dette er godkjent på forhånd får 50% av beløpet fratrukket på neste års ramme.

#### **Oversendelsesforslag – til formannskapet:**

Godtgjøringssetser for verv i kommunale AS, heleid av Levanger kommune, gis samme godtgjøring som styrer, råd og utvalg. Punktet arbeides inn i kommunens godtgjøringsreglement.