



Levanger kommune

Budsjett 2009



**Foreløpig forslag
(rådmannens forslag)
17.11.2008, versjon 19.11.08-2**

INNHOOLD

1. INNLEDNING OG SAMMENDRAG	3
2. STATSBUDDSJETTET	6
3. KOMMUNALE INNTEKTER.	8
3.1 INNTEKTSSYSTEMET	8
3.2 SKATT OG RAMMETILSKUDD.	10
3.3 EIENDOMSSKATT.	10
3.4 MOMSKOMPENSASJON PÅ INVESTERINGER.	10
3.5 KOMPENSASJONSTILSKUDD.....	10
3.6 GEBYRINNTEKTER	10
4. INVESTERINGER.....	11
5. HOVEDOVERSIKT DRIFT 2008.....	16
ORGANISERING.....	18
SKATT, RAMMETILSKUDD OG FINANS	19
100 POLITISKE ORGANER.....	20
110 RÅDMANNEN MED STAB	21
130 FELLESOMRÅDER.....	21
132 NÆRINGSARBEID	22
134 KIRKER MV.	23
135 KOMMUNESKOGENE	23
160 INNVANDRERTJENESTEN	23
OPPVEKST- GENERELL KOMMENTAR.....	26
138 OPPVEKST FELLES.....	28
210 MULE - OKKENHAUG OPPVEKSTOMRÅDE	29
230 HALSAN/MOMARKA OPPVEKSTSENTER.....	29
235 NESHEIM SKOLE.....	30
240 SKOGEN BARNE- OG UNGDOMSSKOLE.....	31
250 EKNE/TUV OPPVEKSTSENTER	31
260 ÅSEN OPPVEKSTSENTER	32
270 YTTERØY OPPVEKSTSENTER.....	32
280 FROL OPPVEKSTSENTER.....	33
290 NESSET UNGDOMSSKOLE.....	34
310 BARNE- OG FAMILIETJENESTEN	35
FELLES HELSE – GENERELL KOMMENTAR:.....	38
133 NAV KOMMUNE	40
315 HELSE- REHABILITERING	41
370 STAUPSHAUGEN VERKSTED.....	42
380 DISTRIKT NESSET – FROL	42
385 DISTRIKT SENTRUM – YTTERØY.	43
390 DISTRIKT SØR	44
500 KULTUR	46
630 DRIFT OG ANLEGG	47
640 BYGG- OG EIENDOM.....	47
665 KOMMUNALTEKNIKK	48
680 BRANN- OG FEIERVESEN	49
6. INNERRED SAMKOMMUNE	50
7. HOVEDOVERSIKTER-KOSTRA	50

1. Innledning og sammendrag

Om prosessen med budsjett 2009

I henhold til styringssystemet for Levanger kommune utarbeides økonomiplan i løpet av vårhalvåret og vedtas av Kommunestyret i september/oktober. Økonomiplan for perioden 2009 – 2012 ble vedtatt i Levanger kommunestyre 1. oktober 2008. Budsjettet for 2008 blir behandlet i Kommunestyret 10. desember. Mellom økonomiplanvedtaket og utarbeidelse av budsjettforslag har det vært en intern prosess i kommunen. I denne prosessen er de ulike resultatene involvert og representanter for de ansattes organisasjoner er forsøkt orientert løpende.

Langsiktige og strategiske vurderinger er beskrevet og drøftet i økonomiplanen. Budsjettforslaget er bygd opp omkring de føringer og vedtak som Kommunestyret fattet vedrørende økonomiplanen og regjeringens forslag til Statsbudsjett.

I vedtatt økonomiplan for perioden 2009 – 2012 ble følgende hovedelement/prioriteringer lagt til grunn ved forslag til rammer:

- | | |
|--|-----|
| ○ Opptrappingsplanen lærlinger | 1,5 |
| ○ P.o-planen opptrapping | 1,5 |
| ○ Husleie og økt sos.hjelp-satser NAV | 1,0 |
| ○ Nye lokaler (bl.a. husleie Skogn bu-skole) | 1,3 |
| ○ Økning større driftsprosjekter | 1,5 |
| ○ Opptrapping kulturskole og årlig "storarrangement" | 0,5 |

I samme vedtak ble følgende inndekning vedtatt

- | | |
|---|-----|
| ○ Redusert ramme oppvekst pga færre klasser | 1,3 |
| ○ Overføring næringssekskapet | 1,5 |
| ○ Reduserte felleskostnader | 1,0 |
| ○ Reduksjon Barn og familie | 0,5 |
| ○ Økt bidrag drift - anlegg | 0,2 |
| ○ Redusert overføring ISK | 0,3 |
| ○ Økt kompensasjonstilskudd | 1,0 |
| ○ Økt eiendomsskatt | 1,0 |

I løpet av 2008 vil ny felles kommuneplan for Levanger og Verdal bli ferdigstilt. I forbindelse med denne vil de overordna målene bli vurdert. Foreliggende planforslag baserer seg derfor på tidligere vedtatte overordna mål.

Selv om Levanger kommune de siste 10 årene har gjort betydelige utbygginger/ombygginger av skolene, er vi ikke ferdig. I foreliggende plan ligger midler til å ferdigstille rehabilitering på Skogn barne- og ungdomsskole. De øvrige renoveringsprosjektene er oppjustert noe pga prisstigning og justerte kalkyler fra enheten Bygg og eiendom. Dette innebærer at det foreslås 11 millioner kroner til hhv Nettet ungdomsskole i 2010 og Mule oppvekstsenter i 2011.

I forhold til vedtatt plan er det i rådmannens forslag til økonomiplan for 2009-2012 lagt inn ytterligere 12 millioner kroner til kjøp og ombygging av tidligere Staup vgs i henhold til vedtak i kommunestyret. I tillegg er det foreslått bevilget 44 millioner kroner i perioden 2009-2010 til bygging av ny svømmehall.

Kommunens styringssystem baserer seg på perspektivene samfunn, tjenester, organisasjon og økonomi. I den vedtatte økonomiplanen ble følgende strategiske mål for de 4 perspektivene vedtatt:

Samfunn		Tjenester		Organisasjon		Økonomi	
SM1	Sikre tilstrekkelige næringsarealer	TM1	Tilpasse tjenestenivået til endringene i befolknings sammensetningen	OM1	Færre personer med uønska deltid	ØM1	Beholde økonomisk handlefrihet gjennom effektiv drift og utnyttelse av inntekspotensialet
SM2	Arbeide aktivt med forbedring av kommunens omdømme	TM2	Økt kvalitet og produktivitet i tjeneste-produksjonen	OM2	Trappe opp til nasjonale mål for antall lærlinger i kommunen		
SM3	Skape arenaer for kultur og idrett	TM3	Bedre brukerdiallog og bruker-medvirkning	OM3	Være en attraktiv arbeidsgiver med motiverte og stolte medarbeidere		
SM4	Bedre samhandling med kompetansemiljøene			OM4	Videreutvikle samarbeidet med Verdal (ISK)		

Det framlagte budsjettet forsøker å bidra til å oppfylle disse målene. Eget styringskort for 2009 vil bli behandlet etter at budsjettet er vedtatt.

Rådmannens innledende kommentarer følger disse perspektivene.

Samfunn

Levanger kommune har hatt en sammenhengende jevn og kontrollert vekst de siste 50 årene. Vi har hatt en vekst i folketall på mellom 0,5 og 1 % årlig. Sysselsettingen har vært stabil og jevnt stigende de siste årene. Det bygges ca 100 nye boligenheter hvert år. Rådmannen legger til grunn en slik positiv utvikling også i 2009, selv om finansuroen sjølsagt medfører redusert investeringstempo også hos oss. Kommunen har aktive innbyggere med høy kompetanse og bør ha alle forutsetninger til å komme igjennom de trangere tidene bedre enn de fleste andre lokalsamfunn. Den store satsingen på handelsnæringen i kommunen vitner om optimisme og framtidstro. Arbeidet med tilrettelegging for næringsliv med bl.a. opparbeiding av nye næringsarealer ble opprioritert med bl.a. ny stilling som nærings sjef i 2007. I 2009 forventes avklaring på flere spennende utviklingsarealer, ikke minst Levanger havn. Dersom alt går etter planen vil arbeidet med bygging av Trønderhallen og ny svømmehall starte opp i 2009. Dette vil bidra til å gjøre kommunen enda mer attraktiv og kan bidra til at innbyggerne får flere gode opplevelser. Kommunens omdømme er betydelig forbedret de siste par årene. Det vil være nødvendig å ha stor oppmerksomhet på dette også i 2009.

Tjenester

Etter flere år med nedbemanning og reduksjon i tjenestetilbudet innebar 2007-budsjettet en økning av aktivitet. Antall årsverk i 2008 har vært om lag det samme som i 2007. Det ventes en reduksjon på vel 5 årsverk i 2009. Det vil være en stor utfordring å opprettholde tjenestenivået til innbyggerne med redusert personalinnsats, men med stadig å jakte etter mer effektive måter å arbeide på bør det være mulig å styrke innsatsen på prioriterte områder.

Som følge av kommunens egne prioriteringer og godt samarbeid med private aktører har kommunen nå full barnehagedekning.

Det blir færre elever i grunnskolen, slik at ressursbruken pr elev vil styrkes i 2009 ettersom rammene ikke reduseres i takt med elevnedgangen. Det er imidlertid krevende å ta ut denne gevinsten i form av bedre kvalitet. En utfordring er å få vridt ressursene over fra spesialundervisning til tilpassa opplæring for alle.

Som følge av at aktiviteten har økt mye mer enn de økonomiske rammene de senere årene er det hvert år tilført barnevernet mer ressurser. De foreslåtte budsjetttrammene nødvendiggjør redusert aktivitet i barnevernet i 2009 i forhold til 2008. Også de øvrige tjenestene innenfor enheten barn- og familie vil bli redusert som følge av denne utviklingen.

Som følge av den demografiske utviklingen er det nødvendig å prioritere styrking av tjenestetilbudet til den eldre del av befolkningen. Det ble gjennomført en opptrapping i 2008, denne vil videreføres i 2009, men det er ikke funnet rom for videre opptrapping, snarere vil en del av tiltakene for å få budsjettet i balanse kunne oppleves som nedtrapping.

Organisasjon

Det er hele tiden viktig å ha en organisasjon som støtter opp under effektiv tjenesteproduksjon og endringsdyktighet. Levanger kommune gjennomførte en gjennomgripende endring i organiseringen i 2002 med mindre justeringer i 2006. Resultatet av disse endringene er etter rådmannens vurdering positive. Likevel vil det i 2009 være behov for å gjennomføre et større organisasjonsutviklingsprosjekt for å se på muligheter til å tilpasse seg lavere driftsrammer.

Som et ledd i arbeidet med å styrke arbeidsmiljø og helsetilstand blant kommuneansatte er nivået på velferdstiltak som "Lev i Lag" videreført i 2009. I løpet av 2008 vil det bli vurdert om det skal innføres endringer i opplegget. Den omfattende satsingen på myndiggjorte medarbeidere gjennom bl.a. kursopplegget "Medarbeiderskap" fortsetter også. Finansieringen er delvis kompetansehevingsfondet som kommunestyret bevilget penger til etter det gode regnskapsresultatet for 2006 og med påfyll etter 2007.

Gjennom arbeidet med Inkluderende arbeidsliv er det store ambisjoner om lavt sjukefravær. Selv om resultater ikke har vært så godt i 2008 som i 2007 er det fortsatt håp om forbedringer i enkelte enheter i 2009.

Sammen med Verdal ble Levanger tatt opp i kvalitetskommuneprogrammet i 2007. Arbeidet innenfor denne paraplyen videreføres i 2009 og styrkes gjennom innføring av kvalitetssystemet Kvalitetslosen.

Økonomi

KS og regjeringen er enig om at kommunene bør ha en driftsmargin på 2-3 %. 2 % driftsmargin for Levanger kommune utgjør ca 16 mill kr. I forbindelse med økonomiplanen ble det vedtatt en målsetning på drøyt 8 mill (1 %) for Levanger kommune. I rådmannens forslag til budsjett er driftsmarginen på drøyt 3 mill kr (0,3 %). Dette er alt for lite til å sikre seg mot evt. merkostnader i 2009. Når det likevel kan forsvares skyldes det at det brukes 8 mill av driftsinntekter knyttet til mva-refusjon fra investeringer til delfinansiering av investeringer og at det er en del engangskostnader inne i driftsrammene for 2007. I første rekke gjelder dette utgifter til midlertidige lokaler for Skogn barne- og ungdomsskole i forbindelse med ombyggingen.

Det ser ut som det gjennomsnittlige rentekostnaden for 2008 blir 5,28 %, mot budsjettet 5,1 %, For 2009 tilsier prognosene en gjennomsnittrente på 5,04 % Det er foretatt grep for å sikre dette nivået.

Som beskrevet over vil det i 2009 være nødvendig å gjennomføre et nytt organisasjonsutviklingsprosjekt. I løpet av en 4-årsperiode vil det være nødvendig å øke inntekter eller redusere driftskostnader med minst 20 mill kr årlig.

2. Statsbudsjettet

Regjeringen påpeker i sitt forslag til statsbudsjett at kommunesektoren har et bredt ansvar og dermed en helt sentral rolle i utbygging av grunnleggende velferdstjenester til landets innbyggere, bl.a. innen barnehage, skole, helse, pleie og omsorg. Kommuner og fylkeskommuner forvalter en betydelig del av samfunnets ressurser, og har stor betydning for velferden i befolkningen. God lokal velferd basert på et likeverdig tilbud til alle uavhengig av bosted står helt sentralt for regjeringen.

Det påpekes videre at en sterk offentlig sektor er nødvendig for å oppnå en rettferdig fordeling og sørge for at nødvendige samfunnsoppgaver innenfor bl.a. utdanning og pleie- og omsorgstjenesten ivaretas. Samtidig stilles det store krav til kommunesektoren når det gjelder kvalitet i tjenestetilbudet og effektiv utnyttelse av tilgjengelige ressurser.

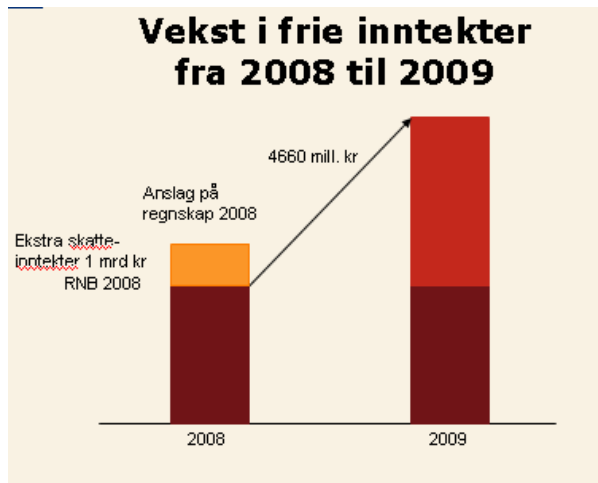
I kommuneproposisjonen for 2009 la regjeringen opp til reell vekst i kommunesektorens samlede inntekter på mellom 7 og 7,5 mrd. kr i 2009. Det ble lagt opp til reell vekst i kommunesektorens frie inntekter på mellom 3,5 og 4 mrd. kr.

Kommunesektorens frie inntekter anslås til 206 mrd. kr i 2009. De frie inntektene består av rammetilskudd og skatteinntekter, og utgjør til sammen knapt 70 pst. av kommunesektorens samlede inntekter. Av de frie inntektene er om lag 2/3 skatteinntekter og omlag 1/3 er rammetilskudd. Kommunesektoren kan disponere de frie inntektene i tråd med lokale prioriteringer innenfor rammen av gjeldende lover og regelverk.

Regjeringen legger nå opp til en realvekst i de samlede inntektene i 2009 på om lag 8,4 mrd. kr, tilsvarende 3,0 pst.

Pris- og lønnsvekst for kommunesektoren i 2009 er anslått til 4,5 pst, lønnsveksten er anslått til 5 prosent og prisveksten er anslått til 3 prosent. Kommunesektoren er kompensert for dette innenfor de foreslåtte inntektsrammene for 2009. Regjeringen legger opp til reell vekst i de frie inntektene i 2009 på 4 660 mill. kr, tilsvarende 2,3 pst. Veksten er regnet fra anslaget på kommunesektorens inntekter i 2008 i revidert nasjonalbudsjett 2008. For Levanger kommune er veksten i de frie inntektene anslått til 2,1 prosent, som er betydelig lavere enn øvrige kommuner i Nord-Trøndelag som i gjennomsnitt får en vekst på 4,7 %.

Det er verd å merke seg at den beregnede veksten er oppgitt i forhold til Revidert nasjonalbudsjett og ikke regnskap 2008, jfr. nedenforstående figur fra Statsbudsjettet:



Økningen i de frie inntektene skal kunne legge til rette for videre utbygging av kommunale tjenester bl.a. innen skole og pleie og omsorg. I 2009 beregnes frigjort om lag 430 mill. kr av kommunenes frie inntekter som følge av at utskifting av nye læremidler tilpasset Kunnskapsløftet skal være gjennomført. Regjeringen legger opp til at de frigjorte midlene skal brukes til å finansiere forsterket opplæring i norsk og matematikk for elever på 1.-4. trinn fra høsten 2009, jf. St.meld. nr. 31 (2007-2008) Kvalitet i skolen.

Av veksten er for øvrig 160 mill. kr knyttet til økning av de veiledende satsene for økonomisk sosialhjelp.

Videre er det forutsatt at en økning i barnetrinnet med to timer til fysisk aktivitet for trinn 1 fra skoleåret 2009-10 skal kunne dekkes av de frie midlene.

Regjeringen foreslår en økning i øremerkede ordninger som vil bedre det kommunale tjenestetilbudet. Budsjettforslaget for 2009 innebærer en reell vekst i øremerkede overføringer til kommunesektoren på knapt 3 mrd. kr. Det foreslås bl.a. økte bevilgninger til barnehagesektoren, toppfinansieringsordningen for ressurskrevende tjenester og kvalifiseringsprogram i regi av NAV-kontorene.

I 2008 ble det etablert et investeringstilskudd til sykehjemsplasser og omsorgsboliger. Regjeringen foreslår at det blir gitt tilsagn til ytterligere 1000 nye enheter i 2009.

Regjeringen foreslår videre å etablere en rentekompensasjonsordning for skole- og svømmeanlegg med en tidsperiode på 8 år.

Det tas sikte på en total investeringsramme på 15 mrd. kr i perioden. Det foreslås at 2 mrd. kr fases inn i 2009. Videre foreslår regjeringen en ny investeringsramme på 800 mill. kr i rentekompensasjonsordningen for kirkebygg.

Forslaget i kommuneproposisjonen 2009 om innlemming av øremerkede tilskudd i de frie inntektene følges opp i statsbudsjettet 2009. Opptappingsplanen for psykisk helse avsluttes ved utgangen av 2008. I tråd med forutsetningene for planen innlemmes de øremerkede tilskudd til drift av kommunens psykiske helsearbeid i de frie inntektene i 2009. Dette utgjør om lag 3,5 mrd. kr.

Regjeringens mål er full barnehagedekning, høy kvalitet og lav pris. Tall fra Asplan Viak viser at det ble opprettet 18 000 nye heltidsplasser i 2007. KOSTRA-tallene fra Statistisk Sentralbyrå viser at disse ga rom for om lag 14 900 flere barn i barnehage.

Foreldrebetalingen for en barnehageplass foreslås videreført på samme nominelle nivå som i 2008 helt fram til målet om maksimalpris på kr 1 750 (2005-kr) er nådd. Dette vil trolig skje i

2012. Foreldrebetalingen for et ordinært heltidstilbud vil dermed maksimalt utgjøre kr 2 330 pr måned og kr 25 630,- pr. år. Staten vil fra 1. januar 2009 dekke kostnadene ved den forventede pris- og kostnadsøkningen i kommunesektoren, som foreldrene normalt dekker gjennom foreldrebetalingen. Det foreslås å bevilge 260 mill. kr til dette formålet.

Staten vil i 2009 fortsatt finansiere drift og etablering av nye barnehageplasser gjennom øremerkede tilskudd. Innlemming av tilskuddene i barnehager i rammetilskudd til kommunene vil etter planen skje i 2011. Satsene for driftstilskudd i barnehager foreslås justert opp med forventet pris- og kostnadsvekst i kommunesektoren i 2009. I tillegg foreslås en økning i satsene som kompensasjon for barnehagenes inntektsbortfall som følge av forslaget om nominell videreføring av maksimalprisen på foreldrebetalingen.

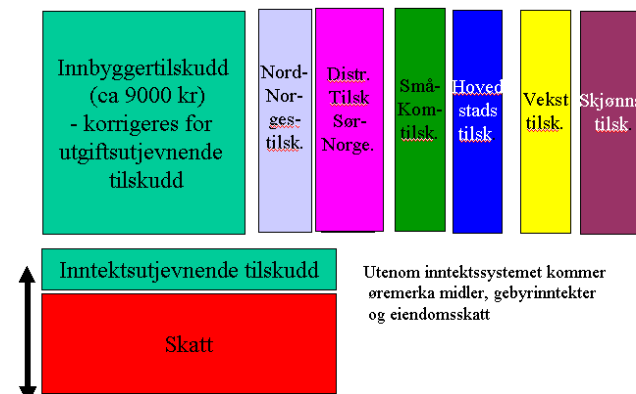
Det vil bli en ny og forbedret utgave av bostøtteordningen fra 1. juli 2009. Det legges fram en stortingsproposisjon den 7. november som skal redegjøre for detaljene i den nye ordningen.

3. Kommunale inntekter.

3.1 Inntektssystemet

Kommunenes inntektsforutsetninger er svært forskjellig. Det er derfor laget et inntektssystem som har som formål å utjevne kommunenes forutsetninger for å gi et likeverdig tjenestetilbud til sine innbyggere. For å oppnå dette søkes det tatt hensyn til strukturelle ulikheter i kommunenes kostnader (utgiftsutjevning) og ulikheter i skatteinntektene (inntektsutjevning). Det gis også et skjønnstilskudd for å korrigere for forhold som ikke ivaretas godt nok i fordelingsystemet for øvrig.

Inntektssystemet inneholder i tillegg virkemidler som utelukkende er begrunnet med regionalpolitiske målsettinger. Det samlede rammetilskuddet for kommunene i 2009 består av følgende elementer:



Omfordelingen som følge av utgifts- og inntektsutjevning gjøres i innbyggertilskuddet. Utgiftsutjevningen i inntektssystemet er begrunnet med at forhold av demografisk, geografisk og sosial art gir strukturelle kostnadsforskjeller som kommunene og i liten grad kan påvirke. Eksempel på kostnadsforskjeller kan være aldersfordeling eller reiseavstand innen kommunen. Det foretas også en inntektsutjevning (av skatteinntektene) for å oppnå en viss utjevning av de økonomiske forutsetningene.

Kommunene har siden tilbakeføringen av en andel av selskapsskatten i 2005 fått tildelt midler fra selskapsskatt gjennom et eget tilskudd, kommunal selskapsskatt. Denne ordningen avskaffes fra 2009.

Skjønnstilskuddet blir brukt til å kompensere for spesielle lokale forhold som ikke fanges opp i den faste delen av inntektssystemet.

Rammetilskuddet framkommer som summen av innbyggertilskuddet og de øvrige tilskuddene:

Det samlede innbyggertilskuddet fordeles i utgangspunktet med et likt beløp per innbygger til alle kommuner. Innbyggertilskuddet omfordeles deretter ved at det tas hensyn til utgifts- og inntektsutjevningen, samt eventuelle overgangsordninger

Tabellen nedenfor viser hvordan de ulike elementene i utgiftsutjevningen er vektet for 2009, samt hvordan Levanger sine vekter ser ut. Marginalberegninger som viser hvordan en i tilvekst på de ulike kriteriene vil slå ut gitt at ingen andre endringer skjer samtidig.

kriterium	vekt	antall	indeks	tillegg/fradrag	marinalverdi
Innb. 0-5 år	2,3	1 420	1,03864	505 938	8 062
Innb. 6-15 år	31,2	2 564	1,07545	13 400 459	55 194
Innb. 16-66 år	11,9	12 042	0,98032	-1 333 138	2 138
Innb. 67-79 år	8,5	1 569	1,02909	1 407 789	29 211
Innb. 80-89 år	13,3	688	0,96568	-2 598 308	102 308
Innb. o/90 år	4,9	119	0,91624	-2 336 355	213 355
Skilte og separerte	3,8	1 069	0,92049	-1 719 980	18 980
Arbeidsledige	1,1	192	1,07950	497 802	35 198
Dødelighet	2,5	120	0,95302	-668 606	-
Ikke-gifte over 67 år	2,5	1 115	0,96068	-559 544	12 544
Innvandrere	0,5	224	0,34003	-1 878 505	4 505
Reisetid	1,6		1,02029	184 811	-
Sone	1,0		1,25089	1 428 254	-
Nabo	1,1		1,03593	224 988	-
PU over 16 år	6,2	69	1,09617	3 394 430	560 570
PU under 16 år	0,4	19	1,04057	92 391	124 609
Urbanitetskriterium	4,2		0,85337	-3 505 908	-
Landbrukskriterium	0,5		2,27494	3 628 917	-
Basistillegg	2,5	1	0,60269	-5 654 346	-
Kostnadsindeks	100		1,00792	4 511 087	

Som det framgår av tabellen er Levanger beregnet til å koste 0,08 % mer enn gjennomsnittskommunen å drive. Inntektene er imidlertid ikke i samsvar med dette.

Som det framgår av tabellen under har Levanger kommune en skatteinntekt på ca 75 % av landsgjennomsnittet. Andelen i 2009 er forventet å bli 75,6.

	2005	2006	2007	2008	2009
Skatt	15 400	16 404	16 116	16 757	17 476
Netto skatteutjevning	2 900	3 612	3 997	4 108	4 089
Landsgj. skatt	19 658	21 588	21 759	22 561	23 111
% av landsgjennomsnittet i skatt	78,3 %	76,0 %	74,1 %	74,3 %	75,6 %
Skatt og netto skattutjevning	18 300	20 015	20 114	20 864	21 564
Andel av landsgj.	93,1 %	92,7 %	92,4 %	92,5 %	93,3 %

Ved hjelp av inntektsutjevningen løftes vi til 93,3 % av landsgjennomsnittet. Det er en liten forbedring i forhold til tidligere år, men hadde skatten vært fullt ut utjevnet ville vi hatt 1548 kr mer pr innbygger eller nærmere 30 mill mer i skatt og rammetilskudd.

For å vise kommunenes ulike utgangspunkt for å finansiere tjenesteproduksjonen har vi som et ledd i arbeidet med budsjett for 2009 foretatt en beregning som viser hvordan de frie inntektene ville vært fordelt om det fulgte det beregnede utgiftsbehovet slik det framkommer i inntektssystemet. Levanger kommune ville da fått nesten 50 mill mer, mens Oslo kommune ville fått 1,5 mldr mindre. Det er bare 3 kommuner i landet som har mindre å rutte med i forhold til utgiftsbehovet enn Levanger.

3.2 Skatt og rammetilskudd.

De nyeste prognosene for 2008 viser en samlet inngang fra skatt og rammetilskudd på 525,2 mill. kroner for Levanger kommune. For 2009 er tilsvarende tall beregnet til 575,5 mill. kroner. Tallene kan ikke direkte sammenlignes da det tidligere øremerkede psykiatritilskuddet fra og med 2009 kommer som en del av rammetilskuddet. Den nominelle veksten blir da 6,9 %. Denne veksten går i det alt vesentlige til å dekke den store lønnsveksten i 2008 som ble på 6,4 %.

3.3 Eiendomsskatt.

Regjeringen åpnet for at det kunne utskrives eiendomsskatt for hele kommunen fra 2007. Dette ble gjennomført i kommunen og det ble foretatt taksering av nye skatteobjekt i 2007. For 2008 har kommunen tatt inn ca. 29,0 mill. kroner i eiendomsskatt. Det er oppført samme beløp for 2009. Dette innebærer ingen økning i skattesatsene i 2009, men utgjør 1 mill mer enn budsjett 2008.

3.4 Momskompensasjon på investeringer.

Innføringen av generell momskompensasjon fra 1.1.2004 for både drift og investeringer, ble vedtatt på det vis at kommunene fikk et trekk i rammetilskudd svarende til den innsparing kommunene fikk gjennom økt momskompensasjon. Fra 2010 endres regnskapsførselen av kompensasjonen for investeringer.

I perioden 2010 til 2013 trappes den delen av momskompensasjonen som kan føres i driftsregnskapet ned med 20 prosent hvert år, dvs. 80 prosent i 2010 til 20 prosent i 2013. Fra 2014 skal hele på investeringer gå til fradrag i investeringsregnskapet, dvs. at finansieringsbehovet reduseres tilsvarende. Tap av kompensasjon i driftsregnskapet blir ikke kompensert med økt rammetilskudd. På sikt vil dette føre til mindre kapitalkostnader i driftsregnskapet og som sådan utlignes på lang sikt.

For 2009 budsjetteres med 20 mill i momskompensasjon fra investeringer. 8 mill av disse foreslås overført til investeringsbudsjettet.

3.5 Kompensasjonstilskudd

Kommunen mottar følgende kompensasjonstilskudd:

Tilskudd i forbindelse med investeringskostnader vedrørende Reform 97 (skolestart for 6-åringer). Dette er kompensasjon for renteutgifter på lån tatt opp i forbindelse med reformen. Det er lagt til grunn at den delen av kommunens lån som er knyttet til inventar og utstyr er nedbetalt i 2007, og grunnlaget for kompensasjon for dette faller dermed bort.

Videre ligger det tilskudd vedrørende rehabilitering og utbygging av skolebygg samt tilskudd for rentekompensasjon for bygging av sykeheim og omsorgsboliger.

Tilskuddene vil avta etter hvert som lån knyttet til disse formålene nedbetales. Totalt er det budsjettert med en kompensasjon på 7 mill. kroner for 2009.

3.6 Gebyrinntekter

Kloakkavgiftene for 2009 er foreslått økt med 19 %. Økningen er nødvendig for å bringe inntektsnivået opp igjen etter de store gebyrreduksjonene man har hatt i tidligere periode pga tilbakebetaling/reduisering av tidligere opparbeid fond. Selv med en økning på 19 % vil man ha en dekningsgrad på bare 89 % i 2009, slik at det vil akkumuleres et negativt driftsfond. For å begrense gebyrøkningen er det lagt opp til at kun de aller mest nødvendige driftstiltak iverksettes i perioden.

Det er anledning til å overføre negativt fond kun hvis kommunen har gjort vedtak om full kostnadsdekning innen avgiftsområdet.

For å unngå å legge ned aktivitetstilbudet i pleie- og omsorg er egenbetalingssatsene foreslått øket opp mot sjølkost.

SFO-satsene er også økt for å oppnå sjølkost.

Det er ikke lagt opp til vesentlige økninger i andre kommunale gebyrsatser for 2009. Detaljert forslag til gebyr framgår av appendiks 1-16 i vedlegg til budsjettet.

4. Investeringer

Nedenfor vises forslaget til investeringer i budsjett for 2009. Siste vedtatte investeringer i økonomiplanen for perioden 2009-2012 er også med.

Budsjettforslaget for 2009 følger i all hovedsak det vedtatte investeringsbudsjettet i økonomiplanen.

Kun på følgende punkter foreslås det endringer:

- Økning på vann/kloakk for å gjennomføre nødvendige tiltak. Medfører ikke økte kapitalkostnader da dette er selvfinansierende.
- Kommunens andel til fylkesvegprosjektet ”Gang-/sykkelveg fra Fv. 119 Eideskorsen – Julsborg økes” med 0,7 mill. kroner. Økningen skyldes at det er behov for sideforskyvning av vegen pga gravhauger, omlegging av vannledning og kryss, grunnforhold og generell prisstigning.
- Investeringsramma for kirkene foreslås økt med 1,0 millioner kroner p.g.a. renovering på Alstadhaug

	Prosjekt /år	Budsjett 2008	Øk.plan 2009	Budsjett 2009
IKT		2 500	3 000	3 000
	IKT generelt	2 500	3 000	3 000
SKOLER/BARNEHAGER M.M.		43 500	89 000	91 000
	Skogn renovering	30 000	75 000	75 000
	Neset u-skole renovering		1 000	1 000
	Utvikling av uteområder (Kval.plan, skolebrplan)	1 000	2 000	2 000
	Staup overtakelse/tilpasning	10 000	10 000	12 000
	Datateknologi i skolen	1 000	1 000	1 000
HELSE - OMSORG		200	800	800
	Digitalisering pleie/omsorg		500	500
	Ombygging Pleie omsorg jfr. PO-plan		300	300
	Staupshaugen, utstyr vedproduksjon	200		
KULTUR/MILJØTILTAK		250	25 400	25 400
	Miljøtiltak friluftsområder	250	400	400
	Ny svømmehall (kommunal andel)		25 000	25 000
BYGNINGER		3 000	1 000	1 000
	Mindre tiltak/ENØK/sikring kommunale bygg	3 000	1 000	1 000
MASKINFORVALTNINGEN		400	300	300
	Varebil til anleggsvirksomhet	400		
	Varebil til driftsoperatør kloakk		300	300
VANNVERK		5 700	3 600	6 000
	Utskifting ledninger	4 100	3 000	
	Utskifting Åsen inkl. sjøledning Hopla	1 000		400
	Nyanlegg utvidelse av nett			1 600
	Utskifting ledninger Skogn			600
	Sjøgrenda			400
	Hovedplan vann			300
	Gjerde Hoklingen dam			200

	Prosjekt /år	Budsjett 2008	Øk.plan 2009	Budsjett 2009
KLOAKKER	<i>Renovering pumpestasjoner</i>			600
	<i>Fordrøyning/optimalisering</i>			500
	<i>Vannforsyning Munkebygrenda</i>			1 400
	<i>Sonevannmålere, Epanett</i>	600	600	
		7 000	6 000	10 000
BRANN	<i>Åsen sentrum</i>	1 000		
	<i>Utslippsledning Havna/Hopla</i>			650
	<i>Fagerstrandvegen</i>			600
	<i>Pumpestasjon Hoklingen</i>			500
	<i>Utskifting ledninger Elberg</i>			650
	<i>Ekne renseanlegg</i>			4 000
	<i>Avløpsledning til Munkebygrenda</i>			800
	<i>Sanering Skogn sentrum</i>	1 000	1 000	600
	<i>Sanering Havna</i>	1 500		
	<i>Rinnleiret/Skånes</i>			2 200
	<i>Utskifting ledninger</i>	2 500	3 000	
	<i>Levanger sentrum sanering</i>	1 000	2 000	
		400	0	0
	<i>Krokløftbil/tankbil inkl 14000 l container</i>	400		
<i>Ny brannbil</i>				
SAMFERDSEL/MILJØTILTAK		10 250	13 350	13 350
GANGVEGER	<i>Miljøtiltak, gågate/miljøgate</i>	800	1 000	1 000
	<i>Levanger 2020 - partnerskapsavtale</i>	1 700	1 600	1 600
	<i>Trafikksikringstiltak, inkl 0-visjonen</i>	750	750	750
	<i>Gatelys, rehabiliteringspakke</i>	500		
	<i>Kom. veger, rehab/asfalt</i>	4 500	5 000	5 000
	<i>Fylkesveg 108 Åsen-utbedring/tilførsel</i>	500		
	<i>Ny kommuneveg Åsen sentrum</i>	1 000	2 000	2 000
	<i>Forlengelse av Moafjæra - andel</i>		1 000	1 000
	<i>Avlastningsveger sentrum</i>		1 000	1 000
	<i>Parkeringsplasser/utskifting av p-automater</i>	500	1 000	1 000
		300	600	1 300
	<i>Andel fylkesvegprosjekter og aksjon skoleveg</i>	300	600	1 300
	TOTALT BRUTTO INVESTERINGER		73 500	143 050

Prosjekt /år		Budsjett 2008	Øk.plan 2009	Budsjett 2009
FINANSIERING		2008	2009	2009
	Brutto egne investeringer	73 500	143 050	152 150
	Videreutlån Startlån	5 000	5 000	5 000
	Investeringer Den norske kirke	1 000	1 000	2 000
Sum finansieringsbehov		79 500	149 050	159 150
	Salg av eiendommer			6 500
	Annen finansiering	79 500	149 050	152 650
Sum finansiering		79 500	149 050	159 150
	Videreutlån Startlån	5 000	5 000	5 000
	Salg av eiendommer			6 500
	Sum ekskl.videreutlån og salg eiendommer	74 500	144 050	147 650
	<i>Selvfinansierende investeringer *)</i>	13 100	9 900	16 300
	<i>Finansiering fra drift (Momskomp)</i>		(3 000)	(8 000)
	*) kursiv i listen ovenfor			
Investeringer som gir kap.kostnader		61 400	131 150	123 350

	Større driftsprosjekter*	2008	2009	2009
	Mindre tiltak pleie og omsorg	500	500	500
	Utstyr helse- rehabilitering (legetjenesten)	300		
	Kulturminnetiltak	100	100	100
	Rehabilitering kommunale bygg	600	1 000	1 000
	Gatelys, rehabiliteringspakke	-	400	400
	Kom. veger, rehab/asfalt	500	1 500	1 500
	Moan Fritidspark A/S	-		
	Sum større driftsprosjekter	2 000	3 500	3 500

Større vedlikeholdsprosjekter som ikke kan defineres som investering. Finansieres over drift det enkelte år.

Kommentarer til investeringsprosjektene i planperioden

Generelt:

Det er i forslaget forutsatt at 8,0 millioner kroner av refundert moms på investeringer tilbakeføres fra driftsregnskapet for å finansiere investeringer i 2009.

IKT-utstyr.

Det foreslås avsatt 3 mill. kr. årlig til IKT-utstyr m.m. I tillegg til utskifting av ulikt datautstyr, vil fremdeles samkommunen framtinge/framskynde en del investeringer i kommunikasjonslinjer, servere, nettverksutstyr og felles systemer.

SKOLER/BARNEHAGER M.M.:

Skogn barne- og ungdomsskole

Skolen er vedtatt renovert. Utbyggingsplanene er godkjent. Byggestart er forventet 5. januar 2009. Skolen skal ha en miljøprofil i samsvar med Klima og Energiplan 2002-2010.

Kostnadsrammen er satt til 105 mill kr.

Neset u-skole, renovering

Skolen har store behov for renovering. Oppstart av prosjektering foreslås til høsten 2009.

Utvikling av uteområder.

Det er i 2009 avsatt 2 mill. kr. til oppfølging av ulike foreslåtte tiltak i skolebruksplan for Levanger kommune. Dette er i samsvar med forutsetningene som er lagt i planen. Skolene har utarbeidet helhetlige planer for utvikling av uteområdene. Det gjøres en årlig prioritering av tiltak for hver enhet.

Staup

Det er inngått avtale om at kommunen skal kjøpe hele eiendommen Staup fra fylkeskommunen. Kjøpesum er fastsatt til 20,5 millioner kroner. Totale kostnader ved overtakelsen er satt til 22,0 millioner kroner. Beløpet skal finansieres med låneopptak og salg av eiendommer. Det er i 2008 lånt 10 mill. kroner til formålet. I tillegg foreslås det et overskudd av salg av Rinnleiret i 2008 på 6,5 millioner kroner. Dette innebærer at restbeløp, 5,5 millioner kroner, må lånefinansieres i 2009.

Datateknologi i skolen

Beløpet skal dekke både utstyr for elever og lærere. Avsatt 1 mill. kr. for 2009.

HELSE – OMSORG:

Digitalisering pleie og omsorg

Det gjennomføres nå et forbedringsprosjekt i den hjemmebaserte omsorgen hvor den enkelte medarbeider vil benytte en PDA (handholt PC) under sine hjemmebesøk. Dette forenkler både logistikken, rapporteringen og gir større sikkerhet for eksempel mht. arbeidsoppgaver, medisinerings etc. ved hjemmebesøket. Det avsettes 0,5 mill. kr. i 2009.

Ombygging pleie og omsorg

Gjelder oppfølging mer kortsiktige tiltak innenfor eksisterende institusjoner i PO-planen med et 0,3 mill. kr. i 2009 til prosjektering.

KULTUR/MILJØTILTAK:

Miljøtiltak i friluftsområder

Det er i planperioden oppført til sammen 1,6 mill. kroner til ulike miljøtiltak i friluftsområder. Beløpet er inkl. kommunens andel på 250.000 kr. pr. år til utvikling av Røstodområdet – estetikk og opplevelse. Fylkeskommunen, HiNT og Statsbygg bidrar med tilsvarende beløp – totalt 1 mill. kr. pr. år.

Ny svømmehall

Det er avsatt 25 mill. kr. til oppstart av bygging av ny svømmehall (19 mill i 2010 ligger inne i økonomiplanen). Realiseringen av ny svømmehall vil skje samtidig med utbyggingen av ny flerbrukshall på Røstad. Det er forutsatt at svømmehallen utseksjoneres som kommunal eiendom.

BYGNINGER:

Rehabilitering, brannsikring og ENØK-tiltak er samlet i en post. Avsatt 1mill i 2009.

MASKINFORVALTNINGEN:

Det er lagt inn til sammen 0,3 mill. kr. til fornying av kommunens maskinpark i planperioden 2009.

VANNVERK:

Innen vannforsyning er det til sammen foreslått 6 mill. kr. til ulike investeringer i 2009. Er iht. vedtatt handlingsprogram. Finansieres gjennom gebyrer.

KLOAKKER:

Innen avløp er det til sammen foreslått 10,0 mill. kr. til ulike investeringer i 2009. Er iht. vedtatt handlingsplan. Finansieres gjennom gebyrer.

SAMFERDSEL/MILJØTILTAK:

Miljøtiltak, gågate/miljøgate.

Posten omfatter nå både miljøtiltak ut i kommunen og bygging av gågate/miljøgate i sentrum. Tidligere beløp videreføres i 2009 med 1,0 mill.

Levanger 2020 - partnerskapsavtale

Beløpet er kommunens andel i den foreslåtte partnerskapsavtalen mellom fylkeskommunen (20 %) og næringslivet i kommunen (30 %).

Trafikksikringstiltak inkl. 0-visjonen

Posten omfatter vår deltakelse i 0-visjonsprosjektet – egenandel aktuelle samarbeidstiltak rundt om i kommunen.

Kom. veger, rehab/asfalt

Det er foretatt en økning av beløpet til 5 mill. kr. pr. år (i forhold til tidligere år). Beløpet skulle vært høyere hvis ytterligere kapitalslit skulle vært unngått og oppsamlet kapitalslit bli tatt igjen.

Avlastningsveger Sentrum

Det er satt av 1 mill til planlegging i 2009. Gjelder bl.a forlengelse av Sørvegen mot Moan som følge av utbygging av Geitingsvollen.

Parkeringsplasser/utskifting av p-automater

Årlig beløp på 1 mill. kr. videreføres. Beløpene må sees i sammenheng med den nye reguleringsplanen for Levanger sentrum og de p-tiltak som her er beskrevet.

GANGVEGER

Kommunens andel til fylkesvegprosjektet ”Gang-/sykkelveg fra Fv. 119 Eideskorsen – Julsborg økes” med 0,7 mill. kroner. Økningen skyldes at det er behov for sideforskyvning av vegen pga gravhauger, omlegging av vannledning og kryss, grunnforhold og generell prisstigning.

KIRKER

På grunn av renovering på Alstadhaug foreslås det å doble investeringsramma for Den Norske Kirke fra 1,0 millioner kr til 2,0 millioner kroner.

Større driftsprojekter

Tidligere foreslåtte mindre investeringer/utskiftninger finansiert med låneopptak, må nå betraktes som en driftskostnad, og som sådan finansieres over drift. I forbindelse med økonomiplanen ble det vedtatt å sette av 3,5 mill kr til større drift. Forslaget til anvendelse av beløpet framgår av tabellen under investeringene.

5. Hovedoversikt drift 2008

Nedenfor følger rådmannens forslag til driftsbudsjett for 2009, sammenhold med regnskap 2007, budsjett 2008 og vedtatt økonomiplan-2009.

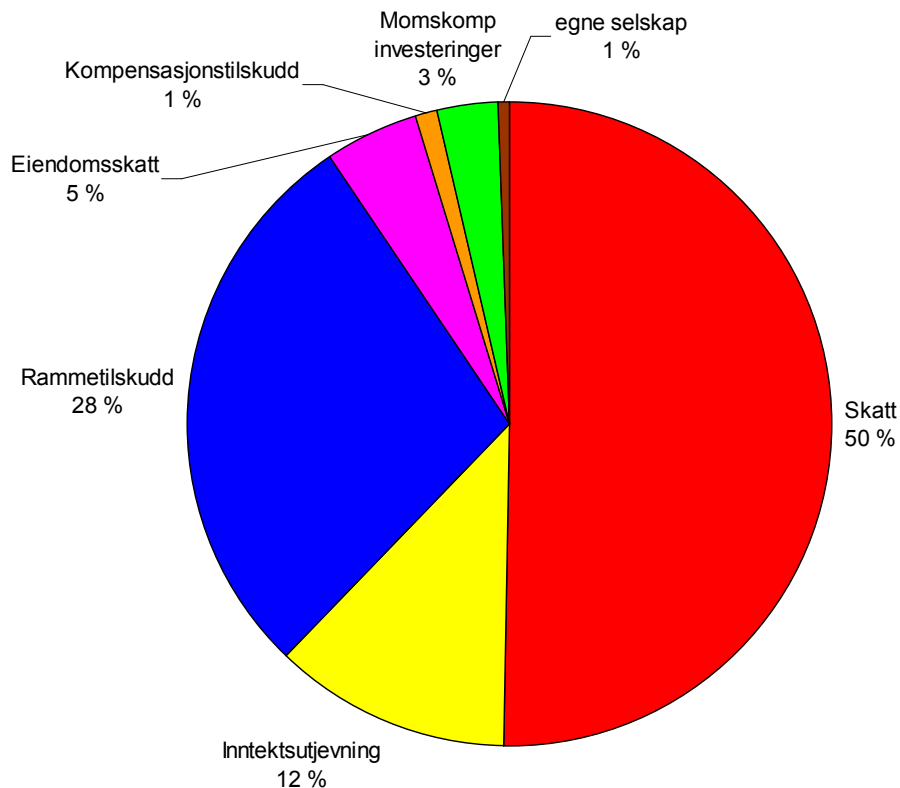
Oppsummert innebar kommunestyrets vedtak i økonomiplan følgende prioriteringer for 2009:

Opptrappingsplanen lærlinger	1,5
P.o-planen opptrapping	1,5
Husleie og økt sos.hjelp-satser NAV	1,0
Nye lokaler (bl.a husleie Skogn bu-skole)	1,3
Økning større driftsprosjekter	1,5
Opptrapping kulturskole og årlig "storarrangement"	0,5

Prioriteringene ble finansiert ved bl.a

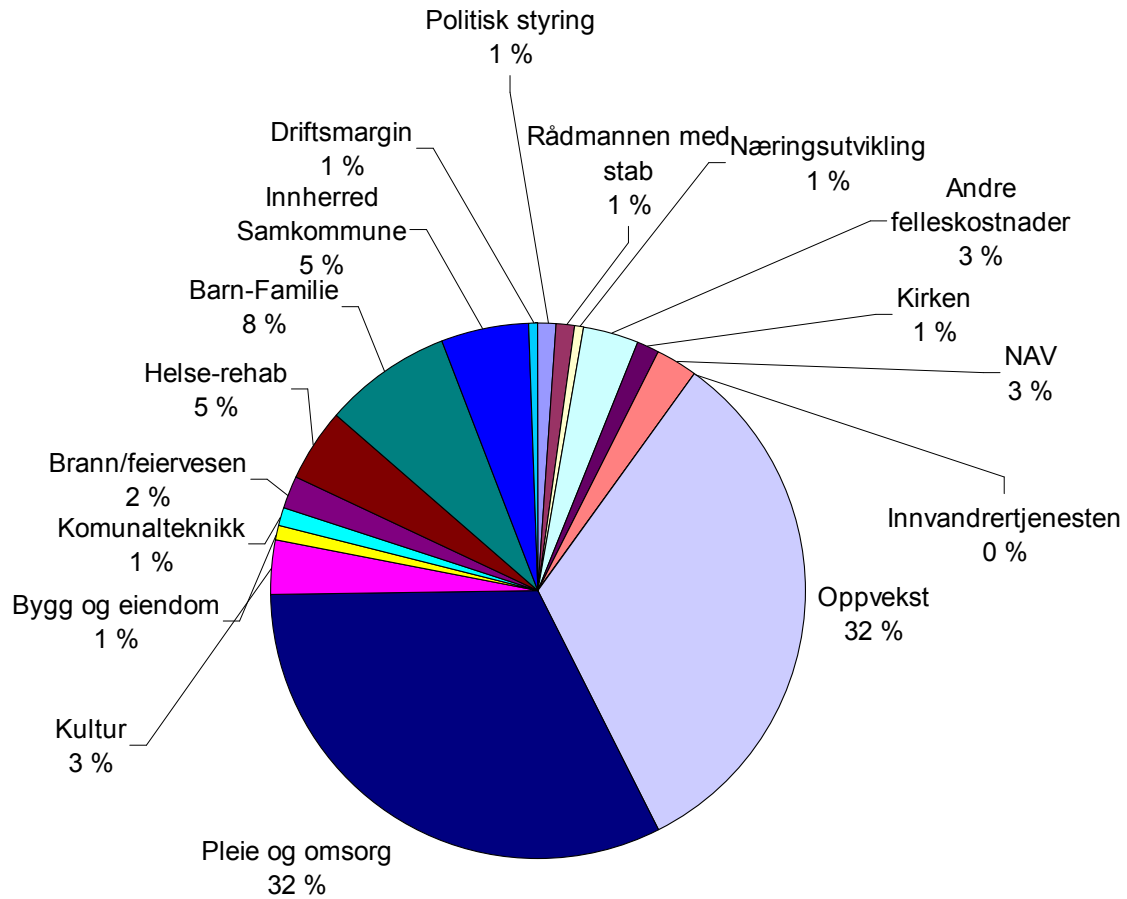
Redusert ramme oppvekst pga færre klasser	1,3
Overføring næringssselskapet	1,5
Reduserte felleskostnader	1,0
Reduksjon Barn og familie (barnevern)	0,5
Økt bidrag drift - anlegg	0,2
Redusert overføring ISK	0,3
Økt kompensasjonstilskudd	1,0
Økt eiendomsskatt	1,0

Det beregnes å komme 635 mill i fellesinntekter i 2009. Disse fordeler seg slik:



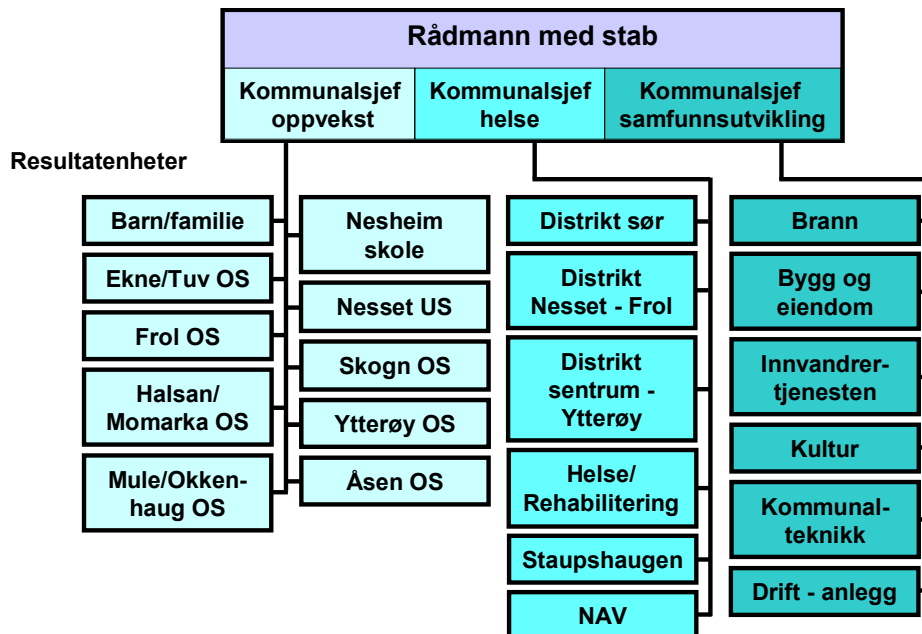
Hovedoversikt drift Levanger Kommune Alle tall i 1000 kr	Regnskap 2007	Budsjett 2008 12.12.07/	ØP 2009 2009	Forslag 2009
Skatt på inntekt og formue	-283 811	-300 955	-314 617	-320 000
Inntektsutjevning	-72 644	-69 467	-73 906	-75 800
Selskapskatt	-9 123	-10 470	0	0
Rammetilskudd	-130 416	-138 808	-172 677	-179 700
Sum frie inntekter	-495 994	-519 700	-561 200	-575 500
Eiendomsskatt	-28 412	-28 000	-29 000	-29 000
Kompensasjonstilskudd	-6 766	-6 000	-7 000	-7 000
Momskomp investeringer	-11 062	-11 000	-8 000	-20 000
fra næringsselskapet			-1 000	-1 000
Fra boligforetaket	-2 017	-2 500	-2 500	-2 500
Sum fellesinntekter	-544 251	-567 200	-608 700	-635 000
Sum renter og avdrag (kommunal)	23 485	35 000	35 000	35 000
NETTO RAMME	-520 766	-532 200	-573 700	-600 000
Større driftsprosjekter	1 351	2 000	3 500	3 500
REST NETTO RAMME	-519 415	-530 200	-570 200	-596 500
lønnsoppgj/pensjonsøkn. 08		12 639	7 000	
lønnsoppgj/pensjonsøkn. 09			13 000	16 500
overføring til inv.regnskap				8 000
nye lokaler		1 200	2 500	4 000
REST NETTO RAMME	-519 415	-516 361	-547 700	-568 000
RAMMEFORDELING:				
Effektivisering/strukturendring				
Politisk	33 824	5 491	36 500	6 194
Rådmannen m/stab		6 631		6 781
Næringsutvikling		3 301		3 370
Felleskostnader		17 538		18 610
Kirken	6 241	6 500	7 000	7 000
NAV			14 000	14 547
Innvandrer tjenesten	707	694	740	1 063
Sum oppvekst	172 785	170 280	178 500	184 023
- Oppvekst felles	4 113	5 530	7 000	8 425
- Mule/Okkenhaug	13 710	13 890		15 536
- Frol	48 273	43 196		45 742
- Halsan	14 085	13 977		14 546
- Nesheim	14 855	15 545		16 766
- Skogn	29 457	30 237		31 606
- Ekne/Tuv	11 023	11 276		13 132
- Åsen	15 652	15 585		17 104
- Ytterøy	6 719	6 220		6 636
- Nesset	14 898	14 824		14 530
Sum pleie og omsorg	162 433	165 409	175 000	184 209
- herav Staupshaugen	6 880	7 121		7 738
- Distrikt Sør	55 053	55 603		60 344
- Distrikt Sentrum-Ytterøy	38 748	40 368		44 674
- Distrikt Nesset -Frol	61 752	62 317		71 453
Kultur	14 351	14 261	15 500	17 725
Drift / anlegg	-1 596	-696	-870	-824
Bygg og eiendom	4 072	4 839	5 000	6 052
Kom. Teknikk (VannAvløp)	0	0	0	0
Kom. Teknikk (Vei,P,P)	6 070	5 931	6 200	6 257
Brann/feiervesen	8 904	9 042	9 500	9 935
Helse-rehab	30 658	32 529	21 000	26 238
Barn-Familie	38 974	38 876	41 500	42 933
Innherred Samkommune	26 687	28 923	30 000	30 262
SUM RAMME	504 110	482 079	539 570	564 375
Driftsmargin/resultat	-15 305	-34 282	-8 130	-3 625

Grafisk framstilt fordeles budsjettramma slik:



Organisering

Pr. 1.1.2009 har Levanger kommune følgende administrative organisering:



Beregning av lønn (generelt for alle enheter).

Som utgangspunkt for beregning av lønn for alle områder, er lønnsnivået pr. 31.12 2008 lagt til grunn. Det er sentralt avsatt 16,4 mill. kroner til å dekke lønnsoppgjør og pensjonskostnader for 2009, og 8 mill til å dekke 2009-effekten av 2008-oppgjøret.

Antall årsverk

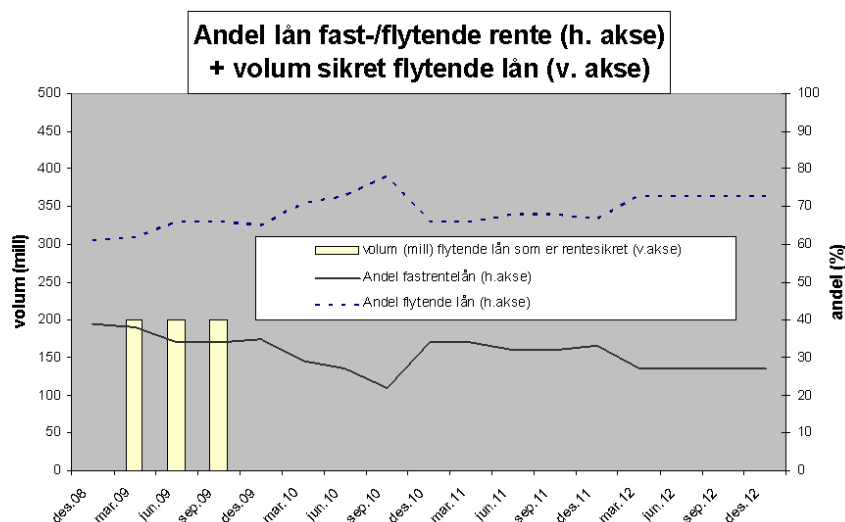
Antall årsverk pr. enhet og utviklingen av dette er vist i tabellen nedenfor. Det er en liten nedgang i budsjetterte årsverk i 2009 i forhold til 2008.

Resultatenhet	Pr. 31.12 2007	Pr. 31.12 2008	Budsjett 2009	Endring 2008 - 2009
Rådmannens stab inkl. fellesområder	18,2	18,2	17,6	-0,6
Innvandrertjenesten	45,2	44,2	43,8	-0,4
NAV kommune	9,0	10,0	10,0	0,0
Mule og Okkenhaug oppvekstområde	28,5	28,5	28,0	-0,5
Halsan/ Momarka oppvekstsenter	33,5	33,5	31,2	-2,3
Nesheim skole	29,6	29,6	29,6	0,0
Skogn barne- og ungdomsskole	50,3	50,3	49,5	-0,8
Ekne/ Tuv oppvekstsenter	23,9	28,8	28,3	-0,5
Åsen oppvekstsenter	30,4	30,4	33,9	3,5
Ytterøy oppvekstsenter	13,5	13,9	13,7	-0,2
Frol oppvekstsenter	97,3	94,8	90,4	-4,4
Neset Ungdomsskole	23,7	23,7	22,1	-1,6
Barn og familie	42,4	44,1	41,8	-2,3
Helse og rehabilitering	36,9	28,9	25,4	-3,5
Staupshaugen verksted	15,5	15,5	14,5	-1,0
Distrikt Neset/Frol	123,5	123,5	127,9	4,4
Distrikt Sentrum/Ytterøy	80,2	80,2	83,6	3,4
Distrikt Sør	111,5	112,5	112,5	0,0
Kultur/Festiviteten	21,0	21,0	22,3	1,3
Drift - anleggsavdelingen	16,5	18,5	18,5	0,0
Bygg- og eiendomsavdelingen	59,1	59,3	59,3	0,0
Kommunalteknikk	10,5	11,0	11,0	0,0
Brann og feiervesen	17,0	17,0	17,0	0,0
ANDEL ISK (57% Levanger)	54,2	56,4	56,5	0,1
Sum antall årsverk	991,4	993,8	988,4	-5,4

Skatt, rammetilskudd og finans

Skatt og rammetilskudd er ført opp med beløpene som er beregnet for Levanger av Kommunal- og regionaldepartementet i Statsbudsjett for 2009.

Finanskostnader forutsetter noe lavere rente på kommunens lån ved utgangen av 2008. I samsvar med finansstrategien satser rådmannen på å holde mellom 1/3 og 1/2 av lånene på fast rente, og mellom 2/3 og 1/2 på flytende rente. En betydelig del av lånene på flytende rente sikres også mot rentestigning, jfr. figuren under:



Utlånsrenten på investeringslåne er budsjettert til et snitt på 5,04 %, og det er lagt opp til at kommunen betaler minimumsavdrag.

Levanger boligforvaltning KF forvalter kommunens boligmasse. Foretakets budsjett legges fram for kommunestyret som egen sak. Det er lagt opp til en avkastning på 2,5 mill fra foretaket.

100 Politiske organer

Hovedgruppe	Regnskap 30.09.08	Rev. budsjett 2008	Budsjettforslag 2009	Bud. -09 i % av bud. - 08
11 Netto lønn	2 430 795	3 337 600	3 615 257	108
12 Øvrige kostnader	1 777 302	2 183 000	2 608 412	119
13 Inntekter eks. sykelønnsrefusjon	-84 548	-30 000	-30 000	100
Totalt	4 123 549	5 490 600	6 193 669	113

Sekretariatet for Kontrollutvalget føres på dette ansvarsområdet. For 2009 er det avsatt kr. 200.000 for kjøp av tjenester fra Komsek IKS. Innenfor dette området er også Overformynderi, Funksjonshemmedes råd, Eldres Råd og Ungdomsrådet budsjettert.

Til sammen øker politiske organer for 2009 med 590.000.

Foruten godtgjøringer til folkevalgte og sekretariatsfunksjonen ligger det på dette ansvarsområdet diverse tilskuddsposter og kostnader til valg.

I forhold til 2008 er budsjettet økt med 450 000 som følge av at det skal gjennomføres valg i 2009.

Diverse tilskudd

Tilskuddspostene inklusive sponsoravtaler er budsjettert på samme nivå som i 2008, dvs. 1,250 mill. Av disse midlene har Formannskapet sak 122/08 vedtatt at Levanger fritidspark skal få 75 000 kr i tilskudd fra denne posten til vinterdrift i 2009.

I 2007 ble det besluttet å inngå samarbeidsavtale med utvalgte idrettslag om profilering av Levanger kommune I formannskapetets møte 6. februar 2008 ble det satt av 250 000 til slikt samarbeid også for 2008. Rådmannen tilrår at denne ordningen videreføres også for 2009. Med dette vil 325 000 kr av de foreslåtte tilskuddsmidlene være disponert.

På det tidspunktet budsjettet legges fram foreligger følgende søknader om tilskudd som det kan være hensiktsmessig å behandle som en del av budsjettbehandlingen slik at tilskuddet er avklart når kommunestyret vedtar budsjettet 10. desember.

Disse søknadene er:

- Solhaug Landsted 170 000
- Frol symfoniorkester 50 000
- Dyrebeskyttelsen Norge, avd. Nord-Trøndelag 50 000
- Stiftelsen Nabohjelp 50 000

Som en del av budsjettbehandlingen for 2008 ble tilsvarende søknad fra Solhaug behandlet og innvilget med kr 110 000. Rådmannen foreslår samme beløp også for 2009. De øvrige søknader om driftstilskudd foreslås avslått da rammene ikke gir rom for å iverksette nye tiltak nå.

110 Rådmannen med stab

Hovedgruppe	Regnskap 30.09.08	Rev. budsjett 2008	Budsjettforslag 2009	Bud. -09 i % av bud. - 08
11 Netto lønn	4 458 346	6 396 300	6 566 976	103
12 Øvrige kostnader	1 068 840	1 480 800	1 459 492	99
13 Inntekter eks. sykelønnsrefusjon	-948 185	-1 246 400	-1 246 400	100
T o t a l t	4 579 001	6 630 700	6 780 068	102

For å innfri økonomiplanvedtaket om reduserte felleskostnader fjernes en 60 % stilling i rådmannens stab i forbindelse med pensjonering høsten 2008. Dette gir en besparelse på ca 100 000 i 2008 og ca 400 000 i 2009.

130 Fellesområder

Hovedgruppe	Regnskap 30.09.08	Rev. budsjett 2008	Budsjettforslag 2009	Bud. -09 i % av bud. - 08
11 Netto lønn	2 576 002	4 551 660	6 474 948	142
12 Øvrige kostnader	14 551 798	13 861 115	14 385 730	104
13 Inntekter eks. sykelønnsrefusjon	-2 740 018	-1 905 000	-1 925 000	101
T o t a l t	14 387 782	16 507 775	18 935 678	115

Her føres fellesutgiftene til Levanger kommune. Felleskostnadene som føres på ansvar 130 er netto 18,9 mill for 2009, mot 17 mill i revidert budsjett for 2008.

Hovedpostene er følgende:

- Husleie rådhuset 4 700 000
- Lærlinger 3 000 000
- Kontingent KS 1 200 000
- Revisjon 1 000 000
- Egenandel AFP osv 1 000 000
- Skadeforsikringer og erstatninger 1 000 000
- Festeavgifter 1 000 000

- Tilskudd Leva Fro	850 000
- Bedriftshelsetjeneste	650 000
- Kurs/opplæring	500 000
- Diverse gebyrer og lisenser	350 000
- Konsulenttenester	250 000

Avsatt beløp til lærlinger vil bli omfordelt til de enhetene som tar i mot lærlinger.

Av kostnadene som føres på dette ansvaret har en hatt behov for å øke følgende i forhold til budsjett 2008:

Forsikring og erstatning	350 000 kr
KS-kontingent	100 000 kr
Tilskudd Leva Fro	50 000 kr

Tiltak mot uønska deltid er i 2009 ført på enheter, mens det i revidert budsjett 2008 er igjen 280 000 på ansvar 130.

Det har således vært behov for å redusere kostnader/øke inntekter med ca 500 000 for å komme på rammen på 18.9 mill.

De største reduksjonene er tatt ut slik:

- Avvikle 20 % engasjementsstilling fra 1.5 100 000 kr
- Redusert annonsering 50 000 kr
- Redusert konsulenttenester 100 000 kr
- Økt internhusleie rådhuset for avgifskap. 50 000 kr
- Redusert andre driftskostnader 150 000 kr

132 Næringsarbeid

Hovedgruppe	Regnskap 30.09.08	Rev. budsjett 2008	Budsjettforslag 2009	Bud. -09 i % av bud. - 08
11 Netto lønn	855 313	1 154 200	1 194 470	103
12 Øvrige kostnader	4 327 234	5 122 000	3 824 892	75
13 Inntekter eks. sykelønnsrefusjon	-3 113 383	-2 975 600	-1 649 600	55
T o t a l t	2 069 165	3 300 600	3 369 762	102

Stillingene som nærings sjef og næringskonsulent er budsjettet på dette ansvarsområdet.

Beløp disponibel for næringsutvikling/tilskudd blir ca. 1,6 mill. kr.

De årlige tilskudd til Naboer AB, Markedsplassen Levanger as, Karolinerprosjektet, Innherred Reiseliv, Proneo, m.v er budsjettet her.

Rinnleiret er nå ferdig regulert og nødvendig infrastruktur for å gjøre arealene klare for etablering er ferdig opparbeidet. Arealet opp mot E-6 ble solgt i 2008.

Det står nå til rest ca. 17 daa industriområdet med 4 påstående bygninger for salg på Rinnleiret. To av disse er av tvilsom verdi, men ikke vernet/fredet. En er utleid til forsvaret ut 2009. Området ligger i bakkant av leiren og derved ikke så attraktivt. Det må påregnes kostnader mht vann, kloakk og vei på dette området, dette vil rådmannen komme tilbake til ved et eventuelt salg.

Det arbeides også med prosjekt for bruk av de verneverdige bygningene/områder. På sikt er målet å kunne få leieinntekter som dekker opp vedlikeholdet på den verneverdige bygningsmassen.

For næringsbygget Røstad er kalkulatoriske avskrivninger beregnet ut i fra den ekstraordinære vedtatte nedskrivning av bygget til 16 mill.

134 Kirker mv.

Hovedgruppe	Regnskap 30.09.08	Rev. budsjett 2008	Budsjettforslag 2009	Bud. -09 i % av bud. - 08
12 Øvrige kostnader	4 702 512	6 500 000	7 000 000	108
13 Inntekter eks. sykelønnsrefusjon	-70 502	0	0	-
T o t a l t	4 632 010	6 500 000	7 000 000	108

I den foreslåtte rammen på 7 mill inngår tilskudd til Den Norske Kirke med 6,2 mill. Dett er en økning på 400 000 i forhold til 2008. Dette bør muliggjøre nedbetaling av tidligere underskudd. I tillegg er det satt av 550 000 til gravetjenester og 250 000 som tilskudd til andre trossamfunn. Det vises forøvrig til eget dokument fra Den norske kirke som følger som vedlegg til budsjettsaken.

135 Kommuneskogene

Hovedgruppe	Regnskap 30.09.08	Rev. budsjett 2008	Budsjettforslag 2009	Bud. -09 i % av bud. - 08
12 Øvrige kostnader	52 150	316 600	366 800	116
13 Inntekter eks. sykelønnsrefusjon	-176 192	-625 500	-692 450	111
T o t a l t	-124 043	-308 900	-325 650	105

Det er budsjettert med et overskuddet fra kommuneskogen 366 000 kroner etter forslag fra styret.

160 Innvandrer-tjenesten

Hovedgruppe	Regnskap 30.09.08	Rev. budsjett 2008	Budsjettforslag 2009	Bud. -09 i % av bud. - 08
11 Netto lønn	20 812 150	26 476 700	29 781 034	112
12 Øvrige kostnader	14 952 893	17 370 600	19 708 737	113
13 Inntekter eks. sykelønnsrefusjon	-34 572 508	-42 708 000	-48 426 332	113
T o t a l t	1 192 536	1 139 300	1 063 439	93

Flyktningetjenesten

Kommunen er anmodet om å ta imot 50 flyktninger hvor av 10 er enslige mindreårige i 2009. I 2009 er det budsjettert ut fra antatt 151 flyktninger. Kommunen vil motta 16,5 mill. kroner i integreringstilskudd under forutsetning av at vi får det antallet vi er anmodet om å bosette. Beløpet gjelder over 5 år. Statsbudsjettet 2009 har økt i integreringstilskuddet til kommunene. Hvilke utslag det vil gi er avhengig av hvilket år tilskuddet legges til, hvor mange en mottar og om det blir stor fraflytting i 2009. Dersom flyktninger flyttet fra kommunen i den perioden en mottar integreringstilskudd for, vil tilflyttingskommunen ha rett til å kreve deler av integreringstilskuddet.

Resultatmålet er å gjennomføre introduksjonslovens intensjoner å kvalifisere den enkelte flytning for arbeid eller videre utdanning innenfor en periode på 2 år. Utgiftene i forbindelse med kvalifiseringsprogrammet forutsettes dekt av integreringstilskuddet. Deltakerne i kvalifiseringsprogrammet mottar en introduksjonsstønad. Stønaden er fastsatt av staten. Det er avsatt 6 100 000 til lønn og stimuleringstiltak for ca. 50 deltakere. Etableringskostnader for nyankomne, ca. 45 personer, utgjør ca. 2 400 000.

Flyktningetjenesten kjøper tjenester av andre enheter i form av stillinger og ulike tiltak. For 2009 utgjør dette drøyt 5,8 mill kroner fordelt som følger:

BAFA	Tilskudd barnevern	2.000.000
BAFA	Tilskudd PPT	150.000
BAFA	Tilskudd helsesøster	200.000
Sjefsgården	Tilskudd. div. tjenester	400.000
Sjefsgården	Stilling	350.000
Sjefsgården	Spes.ped.	350.000
NAV	Estimert sosialhjelp	700.000
Bygg og eiendom	Stillingsandel	330.000
Frol oppvekstsenter	Morsmål og norsk 2 ass.	500.000
Frol oppvekstsenter	Tiltak	300.000
Barnehage	Tilskudd	100.000
Leira mottak	div. tilskudd tolketj.	200.000
Helse rehab.	Tilskudd psyk.	100.000
Andre	Frivillighetssentralen	50.000
Andre	Legetjeneste	100.000

Leira mottak.

Budsjettforlaget er utarbeidet i forhold til inntekter fra Utlendingsdirektoratet (UDI) på 14,3 mill. kroner til drift av mottaket, og 1,2 mill kroner til husleiedekning for boligmasse. Statsbudsjettet for 2009 hadde flere poster som kan få betydning, blant annet 26,5 mill kroner ekstra til opprettelse av FA- avdeling og styrking av de eksisterende avdelingene, og 41,5 millioner til styrking av EM – tilbudet i mottak, eventuelt også til å styrke barnevernet i kommuner med spesielle utfordringer. Det er ennå ikke kjent hvor mye ekstra midler som vil fordeles til Levanger kommune.

Resultatmålet er å gjennomføre de krav som stilles etter kravspesifikasjonene gitt av UDI innenfor de økonomiske rammene. Overføringene fra UDI tar ikke høyde for de senere års lønnsutvikling, noe som har resultert i underskudd på driften de siste 2 år. UDI's kravspesifikasjon og ivaretagelse av ulike sikkerhetsbehov krever en minstebemanning med 2 ansatte pr avdeling på jobb til enhver tid. Det er ikke mulig å redusere på denne bemanningen uten å bryte mot kravene.

Sjefsgården voksenopplæring:

Det er fremdeles litt vanskelig å beregne per capita tilskuddet, da det har vært i bruk i kun 4 år. Da dette tilskuddet er hovedinntekten på ansvar 1611 vil nedgang her (færre tilflyttere

innvandrere) få følger for balanse i regnskapet. I tillegg til per capita er det et øremerket basistilskudd på kr.370 000. Det har vært nødvendig å ta bort en 50 % spesialpedagogstilling stilling for å få budsjettet i balanse.

Grunnskolen for voksne, med elever fra 10 – 15 land, er et tilbud som er en lovfestet rett og finansieres via rammeoverføringene til den enkelte kommune. Grunnskole for voksne er et kommunalt ansvar. Det har i mange år vært et interkommunalt samarbeid med Verdal kommune angående grunnskole for voksne. For neste år er det betydelige færre elever fra Verdal, noe som får konsekvenser for inntekt på dette ansvar. En vil ta opp dette forhold med Verdal kommune for å få en mer forutsigbar ordening i framtiden.

Skolens tilbud om eksamensrettet grunnskole for voksne bidrar til at det hvert år uteksamineres ca. 10 – 15 elever som går over til videregående skole og blir selvfinansiert via lånekassen, slik at de ikke belaster kommunens budsjett i framtida.

Vertskommunetilskudd:

Kommunen mottar vertskommunetilskudd fra Utlendingsdirektoratet for ulike kommunale tjenester. Dette har blitt økt fra kr. 2,6 til 3,1 millioner kroner pr år. Enkelte enheter som i 2008 har hatt store utgifter i forhold til asylsøkere vil gjennom vertskommunetilskuddet delvis få dekning.

Vertskommunetilskuddet for 2009 foreslås fordelt slik:

Art	Til hvem	For tjeneste	Sum
12970	Barn og familie	Helsesøstertjeneste, lovpålagte oppgaver Barneverntjenesten, lovpålagte oppgaver	200.000,- 880.000,-
10100	Sykepleier helsetjeneste	Daglig helseoppfølging av asylsøkere	452 200,-
10100 13703	Tilsynslege	Legetjeneste praksiskompensasjon	200.000,- 50.000,-
12970	Overformynderi	Utgiftsdekning hjelpeverger	30.000,-
13506, 13712, 10511	Tolketjenester	Tolking kommunale tjenester	200.000,-
12970	Skole, Frol oppvekstsenter	Skoletiltak, for elev med særskilte behov	700.000,-
12970	Sjefsgården voksenopplæring	Skoletiltak	300.000,-
12970	Rådmannens stab	Kommunale adm. utgifter, vertskommunefunksjoner	50.000,-
Totalt			3 062 200,-

OPPVEKST- GENERELL KOMMENTAR

Barnehage

Ved barnehageårets start i august 2008 var det oppnådd full barnehagedekning, dvs. alle som hadde søkt innen fristen av hovedopptaket kunne få en barnehageplass. Mange barnehager har økt kapasiteten. Dette gjelder både i og utenfor sentrum. Pr. 01. november 2008 er det 39 barnehager i Levanger kommune. Oppholdsbetalingen i kommunale barnehager videreføres med 2330 kr/mnd for full plass. Det foreslås at ordningen med at redusert oppholdstid er forholdsmessig høyere enn full plass videreføres.

Levanger kommune har mange minoritetsspråklige barn i barnehagealder. Disse tilbys språktrening i norsk i barnehagene. Utfordringen er å finne ressurser til å gi tilstrekkelig opplæring. Skjønnsmidlene kan avhjelpe dette noe, men det er usikkert hvor mye skjønnsmidler kommunen tildeles det enkelte år og man er derfor tilbakeholden med å sette inn slike tiltak basert på disse midlene.

Det er viktig med videre oppfølging av kompetanseplan. I 2009 vil en med utgangspunkt i satsningsområder i lokal rammeplan særlig vektlegge metodisk opplæring av alle ansatte i læringsstrategier. Det blir ellers viktig å arbeide med et helhetlig oppvekstløp hvor ansatte har fokus på gode felles rutiner i overgang/sammenhengen barnehage - skole.

Skolefritidsordning (SFO)

SFO skal i utgangspunktet drives etter ”selvkostprinsippet” jfr. kommunestyrevedtak i sak 67/02. Enhetslederne fikk i samme sak fullmakt til å sette lavere sats enn maksimalsats. Å drive etter dette prinsippet har vist seg vanskelig og derfor har flere enheter sett behov for å benytte kommunale midler til SFO. Det tas nå initiativ til å bringe SFOenes regnskaper i balanse både gjennom kostnadskutt og ved å øke satsen. Maksimalsatsen for opphold i SFO foreslås økt til 2000 kr pr mnd for 2009.

Det gis styrkingsmidler til SFO for å ivareta barn med særskilte behov. Dette dekker imidlertid ikke hele behovet slik at enhetene må finansiere en del av egen ramme. Det er ikke funnet rom for en økning av styrkingsmidlene. Kostnaden med dette blir derfor belastet den enkelte enhet.

Skole

Skolebudsjettet for 2009 viderefører rammen for 2008 inkl. pris og lønnsvekst. Følgende utfordringer må løses innenfor eksisterende ramme:

Timetallet i grunnskolen økte med 5 uketimer a 60 minutter fra høsten 2008. Fullt utslag av økt timetall fører til behov for ca. 1,4 mill kr i 2009. Klassetallet er redusert med 3 klasser fra i fjor. Det forventes en ytterligere reduksjon fra høsten 2009. Dette gir et anslått redusert behov på ca. 1,5 mill kr. Rådmannen anser derfor at behov for økte ressurser til økt timetall salderes med redusert behov for ressurser pga redusert klassetall.

Alle skolene melder at foreslått ramme for 2009 gir mindre rom for tilpasset opplæring og delingsressurser. Det meldes videre om økt antall elever med behov for spesiell tilrettelegging og økt behov for spesialundervisning. Dette har en sammenheng. Reduserte muligheter for tilpasset opplæring tvinger fram flere enkeltvedtak. Redusert bevilgning til PPT vil gi dårligere faglig bistand til skolene. Dette gir i sum skolene våre svært krevende utfordringer. Det vil, gjennom en utredning, bli vurdert om spes.ped. tiltak på alternative arenaer for ungdomsskolen skal erstattes av fellestiltak i kommunal regi.

Regjeringen har i Statsbudsjettet for 2009 bedt kommunene om å vri ressurser, tilført via rammebevilgningen, fra satsing på læremidler til økt lærertetthet i 1. – 4. trinn, også kalt forsterket innsats i 1. – 4. trinn. Det er altså ikke tilført friske midler til satsingen. Ressursen

er beregnet å utgjøre 1,672 mill kr for Levanger kommune. Våre skoler har fortsatt behov for å fornye sine læremidler og i småskolen benyttes også en del engangsmateriell. Rådmannen innstiller likevel på at ressurser avsatt til læremidler, 1 mill avsatt på ”138 Oppvekst felles” og 0,672 mill kr fordelt på enhetene, omfordeles gjennom ressursfordelingsmodellen slik at denne ressursen tildeles skoler med elever i 1. – 4. trinn for å bidra til økt lærertetthet.

Regjeringen har i Statsbudsjettet for 2009 økt satsingen på fysisk aktivitet i skolen med 2 timer fra høsten 2009. Tilbudet innrettes antakelig på mellomtrinnet, men dette kommer regjeringen tilbake til i forskrift. Satsingen skal ikke være en del av kroppsøvingsfaget. Rådmannen har ikke avsatt midler til denne satsingen i budsjettet. Det avventes ytterligere avklaringer om innholdet i satsingen. Rådmannen vil derfor komme tilbake til dette når saken er mer avklart.

Elevtallsutvikling

Elevtallet i de kommunale skolene vil bli redusert de nærmeste årene. Fra skoleåret 2007/08 til 2008/09 ble elevtallet redusert med 38. Dette medførte at klassetallet ble redusert fra 114 til 111.

Tabell som viser elevtall fordelt på skoler og klassetrinn, skoleåret 2008/09.

Klasse	1		2		3		4		5		6		7		8		9		10		SUM	
	Elev	Kl.	Elev	Kl.	Elev	Kl.	Elev	Kl.	Elev	Kl.	Elev	Kl.	Elev	Kl.	Elev	Kl.	Elev	Kl.	Elev	Kl.	Elev	Kl.
Ekne	11	1	6		9	1	8		11	1	8		14	1							67	4
Frol os	45	2	45	2	47	2	33	2	36	2	47	2	57	3	85	3	85	3	107	4	587	25
Halsan	33	2	27	1	28	1	28	1	25	1	25	1	31	2							197	9
Mule	11	1	12	1	22	1	17	1	15	1	19	1	26	1							122	7
Nesheim	48	2	45	2	47	2	42	2	45	2	41	2	47	2							315	14
Nesset u.															60	2	54	2	68	3	182	7
Okkenhaug	6		10	1	7		7	1	12		6	1	19	1							67	4
Skogn b-u	27	1	35	2	44	2	31	2	34	2	44	2	41	2	72	3	80	3	53	2	461	21
Tuv	6	1	5		10	1	16	1	11	1	8		12	1							68	5
Ytterøy			11		5	1	8		7	1	6		12	1	3	1	11		3	1	66	5
Asen	26	1	20	1	29	1	26	1	25	1	18	1	26	1	20	1	27	1	28	1	245	10
Sum	213	12	216	9	248	12	216	11	221	12	222	11	285	15	240	10	257	9	259	11	2377	111

Kilde: Grunnskolenes informasjonssystem

En ytterligere reduksjon av elevtallet i åra framover kan, men ikke nødvendigvis vil, føre til ytterligere reduksjon i antall klasser.

Tabell som viser utviklingen i innbyggertall fordelt etter alder (0 – 17 år)

Alder	Antall innbyggere fordelt etter alder		
	2006	2007	2008
0 år	227	263	227
1 år	226	226	273
2 år	228	235	221
3 år	219	227	243
4 år	230	223	225
5 år	250	223	226
6 år	242	248	230
7 år	232	233	253
8 år	240	230	231
9 år	298	240	231
10 år	248	301	242
11 år	272	245	303

12 år	276	271	251
13 år	278	268	275
14 år	311	283	271
15 år	272	312	288
16 år	276	273	314
17 år	271	277	276
Sum	4596	4578	4580
Snitt 0-5 år			235,8
Snitt 10-15 år			271,7
Differanse			35,8

Kilde: SSB.

Ut fra tabellen ovenfor kan man anslå at elevtallet vil bli redusert med ca 36 elever i skolene våre de neste 6 årene.

138 Oppvekst felles

Hovedgruppe	Regnskap 30.09.08	Rev. budsjett 2008	Budsjettforslag 2009	Bud. -09 i % av bud. - 08
11 Netto lønn	963 487	1 361 100	1 186 889	87
12 Øvrige kostnader	78 744 464	69 649 700	89 407 000	128
13 Inntekter eks. sykelønnsrefusjon	-78 279 072	-67 981 500	-82 168 713	121
T o t a l t	1 428 879	3 029 300	8 425 176	278

Tilskudd (skjønnsmidler) til private barnehager og SFO er budsjettert her. Det også for 2009 budsjettert med knapt 0,3 millioner kroner til voksenopplæring. Dette er en tjeneste kommunen sammen med Verdal kommune kjøper av Levanger videregående skole. Alternativet til å kjøpe disse tjenestene er å benytte egen kompetanse og organisasjon på området, en slik løsning vil bli betraktelig mer kostbar. Det er planlagt å legge voksenopplæring inn i ISK3. Det kan bli aktuelt å legge et tilbud i kommunal regi til Sjøfsgården voksenopplæring dersom de flytter til Staup.

Sykehuskolen finansieres på ”138 Oppvekst felles”. Denne posten refunderes av Nord-Trøndelag fylkeskommune. Levanger kommune finansierer hjemmeundervisning for en elev via post 138. Tilskudd til spesialundervisning i friskolene er lagt hit. Dette var tidligere budsjettert under Barne- og familietjenesten. Det er tatt høyde for noe økte utgifter til spesialundervisning i friskolene. Skoleskyss til elever ved ikke-kommunale skoler er lagt til dette ansvarsområdet.

1,0 millioner kroner som tidligere var avsatt til innkjøp av nye lærebøker, vris nå til forsterket innsats for 1. – 4. trinn. Midlene fordeles på skolene etter nærmere fastsatte kriterier våren 2009.

Under området er det også budsjettert med midler til kjøp undervisningstjenester for fosterheimplasserte barn. Dette er undervisning for barn bosatt i Levanger, men som er fosterheimplassert i en annen kommune.

Statlige midler til ”Plan for kompetanseutvikling i Levanger og Verdal kommuner, Kunnskapsløftet” er også lagt hit. Dette er et fellesprosjekt mellom Verdal og Levanger kommuner hvor målet er at det beste i grunnopplæringen i Norge ivaretas og utvikles videre – slik at elever og lærlinger settes bedre i stand til å møte kunnskapsamfunnets utfordringer. Visjonen er å skape en bedre *kultur for læring* for et felles kunnskapsløft. Lønnsmidler i prosjektet finansieres 50 % av statlige tilskudd, 25 % av Verdal kommune og 25 % av

Levanger kommune. Prosjektet ”Innføring av læringsstrategier som metode for tilpasset opplæring” finansieres som et underprosjekt under Kunnskapsløftet med tillegg av lønnsmidler fra Ansvar 110 Rådmannens stab. Læringsstrategier, arbeid med mål og vurdering er satsinger i 2009 i tråd med vedtatt Kvalitetsplan. Videreutdanning av pedagogisk personale er et satsingsområde i Statsbudsjettet. Det forutsettes at kommune og stat dekker 40 % av vikarkostnadene hver. Rådmannen vil komme tilbake til omfang og finansiering av denne posten.

Fellestiltak som Ungt Entreprenørskap, Midtnorsk Partnerskapsenter, Midtnorsk Real FAG- og Teknologisenter er finansiert over 138 Oppvekst felles. De videreføres på samme nivå som i fjor.

210 Mule - Okkenhaug oppvekstområde

Hovedgruppe	Regnskap 30.09.08	Rev. budsjett 2008	Budsjettforslag 2009	Bud. -09 i % av bud. - 08
11 Netto lønn	10 970 434	15 810 450	15 658 000	99
12 Øvrige kostnader	2 751 104	4 533 874	4 569 000	101
13 Inntekter eks. sykelønnsrefusjon	-3 425 549	-4 983 979	-4 691 000	94
T o t a l t	10 295 989	15 360 345	15 536 000	101

Mule - Okkenhaug oppvekstområde har greid å holde seg innenfor rammen for budsjett 2009. Generelt er det et stramt budsjett som gir lite handlingsrom. Noe som ytterligere forsterker behovet for samarbeid og samordning innad i enheten, herunder bruk av alternative arenaer. Enheten har imidlertid spesielle utfordringer i forhold til elever med særskilte behov.

Budsjettrammen gir enheten svakere handlingsrom i forhold til 2008.

På grunn av at en del elever har store behov for spesial- / tilpasset undervisning, har enheten et relativt høyt personalforbruk H-08. Dette gir utfordringer også i 2009.

Det vil fremdeles være nødvendig med ytterligere investeringer i forhold til Kunnskapsløftet, spesielt på læremiddelsida, men også i forhold til kompetanseheving.

Enheten drifter nå sfo-tilbudet på begge skolene under én administrasjon, og i samarbeide med barnehagene. Det vil si at den greier å opprettholde et sfo-tilbud på Okkenhaug, gitt et noenlunde tilsvarende elevtall som i år.

Begge barnehagene har noe lavere statstilskudd enn i fjor. Dette pga alderssammensetningen i barnegruppene, samt fordeling på hel- og delplasser. Det vil si at de får svært nøkterne budsjett i 2009.

Enheten kommer til å ha omtrent det samme antall årsverk våren 2009 som i 2008. Dette kan imidlertid endre seg i forhold til elever med spesielle behov, avhengig av sammensetning av elevgrupper, spes.ped.tiltak og andre elever med særskilte behov.

230 Halsan/Momarka oppvekstsenter

Hovedgruppe	Regnskap 30.09.08	Rev. budsjett 2008	Budsjettforslag 2009	Bud. -09 i % av bud. - 08
11 Netto lønn	12 101 753	16 450 388	17 418 123	106

12 Øvrige kostnader	2 931 183	4 126 088	4 115 060	100
13 Inntekter eks. sykelønnsrefusjon	-5 739 652	-6 333 592	-6 987 071	110
T o t a l t	9 293 284	14 242 884	14 546 112	102

Budsjettet for 2009 er stramt, og gir lite handlingsrom. Den nye modellen for fordeling av ressurser mellom enhetene innen oppvekst, slår negativt ut for enhetens vedkommende. De trange budsjetttrammene gir generelt lite rom for innkjøp, spesielt av læremidler og utstyr i forhold til å imøtekomme krav i Kunnskapsløftet. Det er fortsatt behov for nødvendig kompetanseheving i personalet, noe som vil påvirke pedagogisk utviklingsarbeid og faglig oppdatering.

Skolen:

- Det er en økning i antallet elever med behov for spesiell tilrettelegging noe som har ført til at skolen i 2008 har flere enkeltvedtak enn tidligere år. Flere saker ligger hos PPT, og vil muligens konkluderes med retten til spesialundervisning. Antall enkeltvedtak vil binde opp ressurser, og gi færre eller ingen timer til deling på klassene/ trinnene. Dersom denne økningen skjer, vil vi ha flere klasser/trinn med 28 elever uten deling, en lærer pr. klasse i alle timer. Det vil innvirke på kvaliteten i opplæringa i de fleste fagene, men spesielt i norsk, matematikk og engelsk.
- Midler fra enheten til videre kompetanseheving er umulig, og må nedprioriteres.
- Oppgradering av uteområdet er kostnadskreven og vil måtte vente.
- Skolen vil fortsette arbeidet med læringsstrategier og innføringen av It`s learning. Starte opp arbeidet med vurdering/ måloppnåelse. Større fokus på lesing, spesielt begynneropplæringen.

SFO:

- SFO har de to siste årene gått med underskudd. Det er blitt dekt opp av de andre ”avdelingene” ved enheten. Antall brukere har vært stabil, og det samme er personalgruppen. De siste årene har SFO hatt flere brukere med behov for tilrettelegging, noen med full oppdekning, samt andre som har behov for tett voksenoppfølging. Budsjettet for 2009 går med underskudd. Ut fra det som er nevnt ovenfor, er en reduksjon i bemanningen vanskelig.

Barnehagen:

- Etter utbyggingen er alle avdelingene samlet under samme tak, og vi sparer 120 000 kr. i ekstern husleie. Inntak av flere barn har gitt økt statstilskudd og foreldrebetaling for 2008. Det er en økning i bemanningen i forhold til større barnegruppe.
- Vi bygger nå en utebase på 40 kvadratmeter for en friluftsgruppe på 10 – 12 barn. Denne utbygginga frigjør plass inne slik at vi kan ta opp flere barn under 3 år som står på venteliste. Dette inntaket gir økt tilskudd, men medfører økning i bemanningen. Det forventes drift innenfor de rammene vi har til disposisjon.
- Læringsstrategiarbeidet som har vært satsingsområde i skolen, er også startet opp i barnehagen, og vil intensiveres og videreutvikles i 2009.

235 Nesheim skole

Hovedgruppe	Regnskap 30.09.08	Rev. budsjett 2008	Budsjettforslag 2009	Bud. -09 i % av bud. - 08
11 Netto lønn	12 049 551	15 715 709	17 582 393	112
12 Øvrige kostnader	2 700 184	4 092 231	3 556 600	87
13 Inntekter eks. sykelønnsrefusjon	-2 545 614	-3 507 348	-4 373 012	125
T o t a l t	12 204 122	16 300 592	16 765 981	103

Budsjettforslag for 2009 er meget stramt. Budsjettet gir lite rom for innkjøp av inventar og utstyr, noe som synes beklagelig. Både sløydsal, skolekjøkken og gym.sal skulle gjerne vært bedre utstyrt. Enheten har fått et løft når det gjelder læremidler, men har fortsatt behov for å skifte flere læreverk. Satsinga innenfor IKT krever også mer og bedre utstyr.

Muligheten for pedagogisk utviklingsarbeid og faglig oppdatering er det fortsatt krevende å finansiere.

Skolens elevtall stiger stadig litt, samtidig stiger også antall elever pr. gruppe. Antallet elever som krever spesiell tilrettelegging har også økt mye de siste årene, så enheten ser at den ikke makter å tilrettelegge i den grad den kunne ønske. Budsjettet gir omtrent samme muligheter som i inneværende år.

Enheten har satsingsområder innenfor IKT, lesing og læringsstrategier som den vil følge opp neste år innenfor tildelte rammer.

Enheten har en svært stor SFO-avdeling med ca 105 elever. Den er nøkternt bemannet og avdelingens regnskap går i balanse. Elever med ekstra store tilretteleggingsbehov gjør at bemanningen burde vært bedre.

240 Skogn barne- og ungdomsskole

Hovedgruppe	Regnskap 30.09.08	Rev. budsjett 2008	Budsjettforslag 2009	Bud. -09 i % av bud. - 08
11 Netto lønn	18 600 156	25 464 298	26 307 482	103
12 Øvrige kostnader	5 381 106	8 432 048	7 957 197	94
13 Inntekter eks. sykelønnsrefusjon	-2 253 641	-3 047 354	-2 658 295	87
T o t a l t	21 727 621	30 848 992	31 606 384	102

Budsjettrammen for 2009 betyr at resultatenheten Skogn b-u-skole må redusere virksomheten. Lønnspostene på lærerstillinger og assistentstillinger er tatt ned for å holde budsjettrammen. Det samme gjelder driftsposter. Antall elever med rett til spesialundervisning er så stort at det er vanskelig å se hvordan budsjettet kan holdes med de rammer enheten har for 2009. Vi ligger langt unna å kunne oppfylle tilrådingene i de sakkyndige vurderingene fra PPT når det gjelder omfang av spesialundervisningen.

Når det gjelder driftsposter er bl.a. ”Gården som pd. ressurs” på barnetrinnet og alle utgifter til leirskole på ungdomstrinnet strøket. Videre er midler til kompetanseheving, læremidler og frie skolesaker kraftig redusert i forhold til 2008-budsjettet.

Foreldrebetalingen i SFO er økt med ca 10 %.

Utleie- og billettpriser i svømmehallen og Skognhallen er også økt med ca 10 %. Dette er tatt inn i budsjettet. Disse inntektene er usikre fordi høyere pris kan føre til mindre bruk.

250 Ekne/Tuv oppvekstsenter

Hovedgruppe	Regnskap 30.09.08	Rev. budsjett 2008	Budsjettforslag 2009	Bud. -09 i % av bud. - 08
11 Netto lønn	9 004 179	13 181 100	14 747 599	112
12 Øvrige kostnader	3 029 266	4 133 640	4 035 456	98
13 Inntekter eks. sykelønnsrefusjon	-3 716 600	-4 469 200	-5 650 966	126

T o t a l t	8 316 845	12 845 540	13 132 089	102
--------------------	------------------	-------------------	-------------------	------------

Både Ekne og Tuv barnehager har også for kommende budsjettår 2 avdelinger. Dette for å gi barna på henholdsvis Ekne og Ronglan et best mulig tilbud gjennom differensiering i forhold til alder. Samtidig gir dette bedre økonomiske rammer både fra staten og gjennom foreldrebetaling.

De kommunale rammene er tilnærmet uendret.

For skolen vil budsjettforslaget føre til at den tilnærmet kan beholde den aktiviteten den har pr. i dag. Den vil også ha omtrent det samme elevtallet som er for inneværende budsjettår. Likevel vil det være trange rammer rundt elevene med tilpasset opplæring/spesialped.tiltak for høsten 2009. Som vanlig er det noe usikkerhet vedr. SFO for høsten 2009. Dette gjelder mest for Ekne hvor behovet for ordningen synes å være mindre en ved Tuv. Dette har også ført til at Ekne har gitt et noe redusert tilbud og bemanningen har vært knyttet opp mot skolen.

Totalt sett synes rammene å være knappe, og her kreves god budsjettstyring for å komme vel i havn.

260 Åsen oppvekstsenter

Hovedgruppe	Regnskap 30.09.08	Rev. budsjett 2008	Budsjettforslag 2009	Bud. -09 i % av bud. - 08
11 Netto lønn	12 039 227	16 082 498	17 012 650	106
12 Øvrige kostnader	2 997 938	4 684 376	4 522 974	97
13 Inntekter eks. sykelønnsrefusjon	-3 076 573	-4 068 300	-4 431 385	109
T o t a l t	11 960 593	16 698 574	17 104 239	102

Åsen barnehage:

Barnehagen utvidet til 2 avdelinger. Dette gir økte inntekter på statstilskudd og vederlag. Barnehagen har store behov for inventar og utstyr grunnet utvidelsen. Rommene gir lydutfordringer som er kostnadskrevende. Barnehagen har også store utfordringer i barnegruppa med spesielle behov. Det er søkt om ekstra midler fra BaFa, men her er det gitt avslag.

Åsen barne- og ungdomsskole:

Behovet for hjelp til barn med store utfordringer er økende. Dette gir seg utslag i høyere bemanning. Elever med behov for tiltak på andre institusjoner innenfor skoletiden koster svært mye. Det er krevende å finne rom for slike tiltak innenfor enhetens budsjett. Alternativet er å utarbeide ulike tilbud på skolen.

SFO er kostnadskrevende i forhold til egenbetaling. Det betyr at skolen må finansiere ca. kr. 150 000 av driften på SFO. Samarbeid med privat aktør som også har SFO kan være aktuelt for å opprettholde tilbudet.

Generelt:

Det er lagt et margintalt budsjett med svært liten mulighet til utvidet drift eller mulighet for å ta på seg uforutsette kostnader.

270 Ytterøy oppvekstsenter.

Hovedgruppe	Regnskap 30.09.08	Rev. budsjett 2008	Budsjettforslag 2009	Bud. -09 i % av bud. - 08
--------------------	------------------------------	-------------------------------	---------------------------------	--

11 Netto lønn	4 685 213	6 461 800	6 823 709	106
12 Øvrige kostnader	1 407 474	2 149 021	2 245 800	105
13 Inntekter eks. sykelønnsrefusjon	-1 263 938	-1 914 300	-2 433 145	127
T o t a l t	4 828 749	6 696 521	6 636 364	99

Budsjettet er lagt opp med noenlunde samme aktivitet som inneværende år. Den nye modellen for fordeling av ressurser mellom oppvekstenhetene har gitt betydelig reduksjon i budsjettet for Ytterøy os. Særlige forhold gjør at driftsnivået likevel opprettholdes.

Budsjettrammen er svært trang og gir for lite rom til å gjøre innkjøp av læremidler slik at kravene i Kunnskapsløftet kan imøtekommes. Ekstrabevilgede midler og midler avsatt innenfor eget budsjett er mer enn oppbrukt inneværende år, uten at vi på langt nær er i mål med å ha bøker og utstyr i hht. ny læreplan. Vi har også denne gangen sett at ekstrabevilgninger over budsjett til innkjøp av bøker/læremidler som tildeles ut fra elevgrunnlag gir skjeve utslag for oss som fådeltskole i forhold til reelt behov. Vår organisering fører til at det må kjøpes inn opp til det tredoble av det antall bøker og den utstyrmengde som elevtallet per årstrinn tilsier.

Budsjettet for 2009 er lagt opp i forhold til at enheten over tid har hatt gjennomsnittlig lavt sykefravær. Det kan selvsagt skje at sykefraværet øker ut over det stipulerte. Da vil vi kunne komme i den situasjonen at vi ikke har ressurser nok til å sette inn ekstra vikar i skolen før den egendekte sykepengeperioden er passert. Dette vil i praksis si at lærere må ha mange trinn sammen dersom noen er fraværende. Som før sag er dette ikke pedagogisk forsvarlig, men økonomisk nødvendig.

Enhetens barnehage har igjen betydelig økning i barnetallet. Dette er på alle måter gledelig, og det gir også positivt budsjettbidrag i barnehagen og i hele enheten.

Det har ikke vært mulig å finne en modell for SFO dette året som har vært økonomisk forsvarlig. Dette har ført til at vi nå igjen er uten slikt tilbud.

Enheten har arbeidet godt med utviklingstiltak de siste årene. Dette gir positive utslag både i form av bedre læringsmiljø for barn og elever, og det fører til iver, interesse og økt kompetanse hos de ansatte. Den felles kommunale satsingen på tilpasset opplæring gjennom læringsstrategiprojektet har vært en vellykket satsing sett fra vårt ståsted, og nå økes innsatsen innenfor dette også i barnehagen. Enheten har arbeidet for å bli bedre innenfor skolebasert vurdering. Dersom videre kompetanseutvikling skal kunne finne sted, må det finnes rom for kurs og faglig oppdatering innenfor budsjettrammen, noe som i årets budsjett dessverre har måttet prioriteres ned.

280 Frol oppvekstsenter

Hovedgruppe	Regnskap 30.09.08	Rev. budsjett 2008	Budsjettforslag 2009	Bud. -09 i % av bud. - 08
11 Netto lønn	34 167 282	46 106 906	45 939 498	100
12 Øvrige kostnader	9 039 206	12 078 732	11 572 100	96
13 Inntekter eks. sykelønnsrefusjon	-8 331 147	-12 035 200	-11 769 573	98
T o t a l t	34 875 341	46 150 438	45 742 025	99

Frol oppvekstsenter hadde i 2007 et betydelig overforbruk i forhold til budsjett. Det er i løpet av siste år nedbemannet med ca 7 årsverk. Nedbemanningen er gjort i skoledelen av oppvekstsenteret. Ca 1,5 årsverk relateres til at det er en klasse mindre på ungdomstrinnet

inneværende skoleår i forhold til forrige. Resten er reduksjon i bruken av spesialundervisning og delingstimer. Det er for tiden flere saker til utredning ved PPT. Dersom disse tilkjennes rett til spesialundervisning (noe en regner med vil være utfallet), vil enheten få utfordringer med å oppfylle retten dersom det ikke tilføres ytterligere midler. Foruten forringelse av opplæringen, vil det også føre til en stor belastning på lærere og assistenter, med fare for at sykefraværet øker.

Budsjettet gir ikke rom for å sette av tid til satsingsområder. Spesielt gjelder dette tid til ressurspersoner i innføringen av It's learning, oppbygging og drift av skolebiblioteket, prosjektet Kreativt oppvekstmiljø (KOM) m. m. Dette er oppgaver som bør tilføres tid og kompetanse. Kompetansen har enheten, men tiden mangler.

I budsjettforslaget ligger en reduksjon på 1,5 lærerstilling fra skolestart i august 2009. I tillegg må enheten vurdere om ordningen med ”frukt og grønt” kan fortsette, i alle fall i det omfanget det har nå. Denne budsjettposten er den største enkeltposten som kan strykes/redueres (340000 kr i forslaget). I tillegg vil enheten måtte vurdere om det er rom for å fortsette med ”Gården som pedagogisk ressurs” (25 000 + 10-20 % lærerstilling) samt om opplegget for en elev som har opplæringen utenfor skolen 3 dager pr uke kan fortsette (110 000 kr). Dette må avklares tidlig i budsjettåret for å få størst mulig virkning av eventuelle nedskjæringer.

Budsjettforslaget innebærer at forsterket avdeling ved Frol barnehage opphører fra 1. august 2009. Førskolebarn med behov for særskilt tilpasset opplegg vil ikke lenger få tilbud innenfor barnehagens ordinære tilbud, og fagkompetansen som er bygd opp over lang tid vil gradvis forsvinne. Det må tas inn fire barn til ved denne avdelingen, noe som gjør at arealet i barnehagen er utnyttet maksimalt, samtidig som barnehagen må nedbemanne med ca. en halv assistentstilling fra 1. august 2009.

290 Nettet ungdomsskole

Hovedgruppe	Regnskap 30.09.08	Rev. budsjett 2008	Budsjettforslag 2009	Bud. -09 i % av bud. - 08
11 Netto lønn	8 898 376	11 457 064	11 700 277	102
12 Øvrige kostnader	2 365 544	3 630 947	3 214 880	89
13 Inntekter eks. sykelønnsrefusjon	-422 543	-660 264	-385 447	58
T o t a l t	10 841 377	14 427 747	14 529 710	101

Budsjett 2009 er meget stramt for Nettet ungdomsskole sin del. Det er et budsjett for et aktivitetsnivå omtrent på linje med det er i 2008, og som således gir store utfordringer med tanke på tilpassa opplæring.

Tre forhold er meget bekymringsfulle:

- Enheten burde hatt mer penger til læremidler/utstyr. Selv om den har hatt et løft med tanke på innkjøp av læremidler nå i 2008, vil det her fortsatt være behov. Ikke minst vil det stadig være udekkede behov innenfor IKT-området nå når enheten nærmer seg behov for utskifting av pc-parken.
- Det er en utfordring å få finansiert og organisert nødvendig kompetanseheving, både innenfor fag, innenfor pedagogikk og innenfor bruk av metoder/utstyr.
- Klassene blir fortsatt store med mange elever pr lærer i altfor mange timer.

Nettet har en visjon om å være *et godt sted å lære – et godt sted å være*. Enheten skal greie å utvikle skolen videre også med det framlagte budsjettet. Den har flere prosjekter gående, bl.a innenfor fysisk aktivitet, læringsstrategier, matematikk og lese/skrive – ferdigheter, og skal i 2009 komme i gang med arbeid innenfor temaet klasseledelse.

Enheten ser langt større behov hos elevene enn hva den, med det framlagte budsjettforslag greier å dekke. Enheten skal likevel søke å arbeide målretta og bevisst i forhold til de rammer som er, og de mål som er satt.

310 Barne- og familietjenesten

Hovedgruppe	Regnskap 30.09.08	Rev. budsjett 2008	Budsjettforslag 2009	Bud. -09 i % av bud. - 08
11 Netto lønn	23 369 872	32 061 300	33 377 144	104
12 Øvrige kostnader	17 567 379	19 514 700	18 876 191	97
13 Inntekter eks. sykelønnsrefusjon	-7 875 934	-10 230 000	-9 320 000	91
T o t a l t	33 061 317	41 346 000	42 933 335	104

Barne- og familietjenesten består av avdelingene Førskoleteam, Barneverntjeneste, Helsestasjon med skolehelsetjeneste, jordmortjeneste og vaksinasjonskontor, Pedagogisk/psykologisk tjeneste og adm/leder.

Tallbudsjett 2009:

Barne- og familietjenesten har behov for 45,4 mill. for å opprettholde dagens aktivitet i form av tiltak, stillinger og øvrig drift. Med en tildelt ramme på 42,9 mill må det følgelig kuttes i kostnadene for enheten med 2,5 mill. Differansen mellom tildelt ramme og behov skyldes i all hovedsak økning i kostnader til barnevernstiltak på grunn av svært kostnadskrevede enkeltsaker i 2008. Sakene går videre i 2009 og gir spesielt stort utslag på postene for barnevernsinstitusjon og forsterkning av fosterhjem. Både antallet saker og økt godtgjøring (lønnsvest) for oppdragstakere i barnevernssaker, samt advokat- og konsultentsalær som ikke er fullt kompensert i tildelt ramme, slår kraftig ut på enkeltposter. Det er videre lagt inn noe økning i spesialpedagogisk hjelp til førskolebarn, jf § 5-7 i opplæringsloven på grunn av enkeltvedtak som er fattet.

Ettersom kostnadsøkningene i hovedsak skyldes lovpålagte barneverntiltak som ikke kan tas vekk, må det også kuttes dypt i driftsrammene til de *øvrige* avdelingene i enheten for å få sammen budsjettet. I klartekst betyr dette at deler av hjelpetjenestene for barn og unge legges ned for å finansiere tiltakene innenfor barnevern. Dette fører til nedbemanning og redusert tjenestenivå for barn og unge, samt for skoler og barnehager som system pga mindre hjelp og veiledning. Vesentlige deler av aktiviteten som er bygd opp gjennom ”opptrappingsplan for psykisk helse” forsvinner. Det knyttes bekymring til reduksjonen på forebyggende tiltak og til konsekvensene dette kan ha på lengre sikt.

Enheten vil så langt det er mulig å skjerme de yngste barna, ettersom tiltak her også har størst forebyggende effekt. Nedbemanning vil øke trykket på de ansatte, både i form av flere saker per ansatt og i form av misnøye og klager fra brukerne.

Regnskapsmessig har store kostnader til tiltak i barnevernet vært en særlig belastning fra 2006 og har delvis vært kompensert med økte budsjettammer, men tabellen nedenfor viser at barnevern de siste 3 år utgjør en stadig større del av enhetens rammer. Dette er en utvikling som går på bekostning av de øvrige tjenestene, og illustrerer tydelig behovet for en prinsipiell gjennomgang av finansieringsordningen for det kommunale barnevernet.

	Budsjett 2007		Budsjett 2008		Budsjett 2009	
	Budsjett	Budsjett-andel	Budsjett	Budsjett-andel	Budsjett	Budsjett-andel
Adm.BaFa	833 569	2,5 %	793 300	2,1 %	847 446	2,1 %
Førskoleteam	3 610 000	11,0 %	3 610 000	9,4 %	3 855 015	9,6 %

Barnevern	20 073 323	61,4 %	24 747 800	64,7 %	27 078 232	67,7 %
Helsestasjon	4 089 075	12,5 %	5 114 400	13,4 %	4 813 165	12,0 %
PPT	4 086 149	12,5 %	3 980 500	10,4 %	3 382 548	8,5 %
Netto	32 692 116		38 246 000		39 976 406	

Førskoleteam: kutt på 250 000

Konsekvenser: Kutt i kommunal del av øremerket tilskudd for barn med nedsatt funksjonsevne. Effekt kan først tas ut fra 2. halvår 2009, ettersom vedtak er fattet for hele barnehageåret. Dette betyr en innsparing på kr. 50 000 per mnd, tilsvarende ca 1,7 assistentstillinger i barnehage.

TILTAK	KONSEKVENSER
<ul style="list-style-type: none"> 1,7 assistentstilling i barnehage fra høsten 2009 	<ul style="list-style-type: none"> Dette vil øke belastningen på barnehagene som vil oppleve at kvaliteten på tilbud for barn med funksjonsnedsettelse blir dårligere, til tross for at det fra styrerhold er signalisert behov for styrking av dette tilskuddet.

Barnevern: kutt på 1 190 632

Konsekvenser: Det kan bli svært vanskelig å ivareta et forsvarlig og lovpålagt barneverntilbud ut fra dagens oppgaver og saksmengde uten at det sikres tilstrekkelig bemanning og ressurser til nødvendige tiltak. Innsparing på hjelpetiltak i alvorlige barnevernssaker kan gi en kortsiktig økonomisk gevinst som blir mer kostnadskrevende for kommunen på sikt.

TILTAK	KONSEKVENSER
Barneverntjeneste, (kutter 817 632)	
<ul style="list-style-type: none"> Kutt 100% stilling barnevernkurator Kutter vaktberedskap i helger og høytider Kutt 100 000 på konsulenttjenester. 	<ul style="list-style-type: none"> Vansker med å følge opp frister for undersøkelser, mest akutte og alvorlige saker må ha prioritet. Fare for at barn og unge ikke vil få nødvendig hjelp til rett tid. Store utfordringer med å overholde antall lovpålagte besøk i fosterhjem, noe som kan føre til problemer i fosterhjemmene. Redusert kapasitet til å lage og evaluere lovpålagte tiltaks- og omsorgsplaner. Redusert kapasitet til forebyggende arbeid og samarbeid i enheten og med skoler/barnehager. Økt press på personalgruppa som allerede har høyt sykefravær. Akuttberedskap for barn og familier som trenger krisehjelp fra barnevernet utenom ordinær arbeidstid halveres. Det vil bli økt belastning på ledelse og ansatte på fritiden pga oppringinger fra politivakta, sykehus mv. Avhenger av behov for sakkyndige vurderinger i forb. med saksutredninger i mest alvorlige saker.
HJELPETILTAK I FAMILIEN (kutter 223 000)	Disse hjelpetiltakene skal bidra til å unngå/utsette plasseringer utenfor hjemmet ved å styrke familiens evne til selvhjelp. Dette er i tråd med statlige føringer.
<ul style="list-style-type: none"> Redusert bruk av statlige hjelpetiltak ved sammensatte behov og atferdsvansker 	<ul style="list-style-type: none"> Reduksjon av statlige hjelpetiltak overfor barn/unge. Ettersom vi har flere saker som går videre til 2009 vil dette i praksis medføre at vi ikke kan sette inn noen nye statlige hjelpetiltak i hele 2009.
<ul style="list-style-type: none"> Reduksjon (halvering) i bruk av foreldresenter ved fødsel 	<ul style="list-style-type: none"> Ettersom vi har flere plasser som går over i 2009 vil det i praksis si at ingen flere kan få tilbud om foreldresenter i 2009. Kan føre til behov for akuttvedtak om

	omsorgsovertakelser.
PLASSERINGER UTENFOR HJEMMET (kutter 150 000)	Ved særlig store vansker kan det settes inn ekstra oppfølging fra staten for å forhindre sprekk i fosterhjem og oppfølging ved overføring til institusjon
<ul style="list-style-type: none"> • Reduksjon av kjøp av statlige tiltak i tillegg til plasseringer 	<ul style="list-style-type: none"> • Dette må reduseres fra 5 til 3 plasser. Kostnadene kan gi grunnlag for refusjon fra Bufetat, og i så fall vil det være mulig å benytte flere slike tiltak.

3. Helsestasjon: kutt på 580 960

Konsekvenser: Kutter 100% stilling helsesøster og 9,3% stilling helsestasjonslege. Kuttene tas i skolehelsetjenesten i ungdomsskoler, og videregående skole, samt på helsestasjonene i distrikt Ytterøy og Åsen. Skolehelsetjenesten på Ytterøy, Skogn og Åsen opprettholdes på et lavere nivå. Kuttet fører til at lovpålagt lavterskeltilbud i U-skolene settes tilbake på et absolutt minimumsnivå. Dette vil bl.a gå ut over samtale- og støttetilbud for mange unge som sliter i skolen.

TILTAK	KONSEKVENSER
<ul style="list-style-type: none"> • Åsen helsestasjon legges ned.(9,3% legelønn/ 37 000) 	<ul style="list-style-type: none"> • Tjenestene flyttes over til Skogn helsestasjon og brukere må komme dit.
<ul style="list-style-type: none"> • Legge ned helsestasjon Ytterøy (10% helsesøster/ 47 000) 	<ul style="list-style-type: none"> • Tjenestene gis ved sentrum helsestasjon, og brukere må komme dit. (praktiseres også i dag pga bemanningsst.)
<ul style="list-style-type: none"> • Skolehelsetjenesten i ungdomsskolene Frol og Nesset legges ned (opprinnelig psykiatrimidler) (320 000) 	<ul style="list-style-type: none"> • Helsesøsters ukentlige kontortid på skolene faller bort, (ca 1200 konsultasjoner per år i disse skolene) Elevene må evt. kontakte helsestasjon for ungdom. (1 ettermiddag/u) • Samtaler/oppfølging med elever på lavterskelnivå forsvinn • Kun vaksinasjoner og kriseoppfølging blir gjennomført • Fører til økt press på skolens miljøpersonale og helsestasjon for ungdom. • Ressursteam blir nedlagt
<ul style="list-style-type: none"> • Reduserer skolehelsetjenesten i videregående skole fra 80 til 40% /180 000- opprinnelig psykiatrimidler) 	<ul style="list-style-type: none"> • Helsesøsters ukentlige kontortid på skolen faller bort • Kun kriseoppfølging blir gjennomført, elevene må evt. kontakte helsestasjon for ungdom(2t/uke) • Økt press på skolens miljøpersonale og helsestasjon for ungdom. • Spisskompetanse forsvinner • Ressursteam blir nedlagt.

4. PPT: kutt på 562 800

Konsekvenser: Kutter 100% stilling ped.psyk.rådgiver/logoped for grunnskole. Dette betyr at antall stillinger opp mot grunnskolen reduseres med 25%, noe som representerer ca 80 saker per år. Nedbemanning i PPT fører til at deler av arbeidet må legges ned, til tross for stor og økende etterspørsel. Dette fører til at elever ikke vil få vurdert sine rettigheter etter opplæringsloven innen rimelig tid, i tillegg til at PPT får mindre tilstedeværelse på skolene, noe som vil gi mindre oversikt og kontinuitet både for PPT og skolene. Også her vil de yngste elevene bli prioritert høyest, mens elever i ungdomsskolen må vente lenger på hjelp.

TILTAK	KONSEKVENS
---------------	-------------------

Nedbemanner med 100 % stilling ped.psyk.rådgiver/logoped (delvis psykiatrimidler)	<ul style="list-style-type: none"> • Ordningen med faste skolekontakter og saksbehandlere opp mot hver skole opphører. • Deltakelse fra PPT i ressurs- og spes.ped.team i skoler opphører, kun kriseoppfølging prioriteres • Venteliste for elever og skoler økes til inntil ett års ventetid før inntak/oppstart av utredning, noe som medfører fare for tilleggsvansker. Ventelistene vil også utgjøre en ”flaskehals” for evt viderehenvisninger til spesialisthelsetjenesten. • Arbeid med sakkyndige vurderinger vil ta en større del av arbeidsåret (230 sakkyndige vurderinger i 2008). • Tap av viktig spisskompetanse i tjenesten vil føre til dårligere kvalitet på arbeidet, spesielt innenfor områdene pedagogisk IKT, språk og skolemiljø.
---	--

FELLES HELSE – GENERELL KOMMENTAR:

Hovedområdet felles helse omfatter enhetene Staupshaugen verksted, Helse- rehabilitering, pleie- og omsorgsdistriktene Distrikt Sør, Nettet - Frol, Sentrum – Ytterøy, og kommunens oppfølging av partnerskapsavtalen NAV Levanger.

Forslaget til budsjett 2009 for enhetene underlagt felles helse er stramt. For å skaffe budsjettbalanse er det nødvendig å foreta en økning av egenandelene. Det er også nødvendig med en reduksjon i enkelte deler av tjenestetilbudet, og en mindre reduksjon i bemanningen på noen områder.

På tross av et stramt budsjett, så er det lagt inn ressurser for å kunne foreta økninger ved deler av tjenestene. Dette for å kunne håndtere et stadig økende press på tjenester som gis av pleie- og omsorg. Det er lagt inn i budsjettet en økning av bemanningen ved Sentrum – Ytterøy (LBAS), fra 10 omsorgsboliger nivå 2 til 10 omsorgsboliger nivå 3 (for å kunne gi heldøgns omsorgstjenester). Dette tiltaket utgjør en merkostnad i form av økte personalutgifter på 1.687.000 kr. Økningen ligger inne i økonomiplanen.

I 2009 så vil en få helårsvirkning av etableringen av nye ressurskrevende tjenester for 2 brukere ved Nettet - Frol. Det er i rammen til budsjett ikke rom til å håndtere en økning i slike utgifter, uten en reduksjon i andre tjenester og en økning av inntektene.

Størrelsen på visse egenandeler styres av vedtak i Stortinget, etter lov, eller i medhold av forskrift. Egenandeler fastsettes ofte ut fra personlig inntekt, eller kostprisen for å tilby tjenesten. Brukernes følsomhet i forhold økninger i brukerbetalingen er et hensyn en må vurdere. Når alternativet til å ta vekk et tilbud er økte egenandeler, så er valget for de fleste å akseptere økte egenandeler.

Dag/aktivitetstilbudene ved LBAS, Skogn og Åsen er i budsjettet økonomisk avhengig av en meget betydelig egenandel fra brukerne. Selvkost for å tilby disse tjenestene ut fra antall brukere i 2008 ca. kr. 273,- pr. dag pr bruker. Det forelås i budsjettet å øke egenandelen pr dag pr bruker fra kr. 130,- til kr. 225,- Dette vil være samme sats som det i dag koster for dagprisen i barnehage.

Det er tydelig forventet og forutsatt at det skal skje en god samhandling kontinuerlig mellom enhetene under hovedområdet felles helse. Dette for å utnytte ressursene, dele på kunnskapen, og sikre videre utvikling. Spesielt gjelder dette mellom enhetene som organiserer pleie- og omsorgstjenestene, og mellom Helse- rehabilitering og NAV. Styrket samhandling mellom

helseområdet inkl. NAV og deler av oppvekst (BAFA) ble satt i fokus i 2008. Dette vil bli videreført i 2009.

Det er etablert et felles inntaksmøte for PO tjenestene, og det er utarbeidet en felles opplæringsplan for felles helse i kommunen. Den legges fram for rullering i Administrasjonsutvalget i desember 2008. Samarbeid med Verdal kommune om kompetansetiltak er viktig og nødvendig for å utnytte ressursene.

Det samme gjelder samarbeid om systemutvikling knyttet til innføring av bedre IKT systemer ved enhetene, nettløsninger mellom fastlegene, de kommunale tjenestene og Helseforetaket.

Levanger kommune vil i 2009 også delta i prosjekter sammen med Verdal kommune og Sykehuset Levanger for å bedre fordelingen av oppgaver mellom kommunehelsetjenesten og spesialisthelsetjenesten av hensyn til pasienter og brukere, styrke kompetansen ved kommunehelsetjenesten og bedre kvaliteten på den tjenesten som gis. Levanger kommune er også invitert til å delta i et rehabiliteringsprosjekt ved Bjørnang. Dette sammen med Sykehuset Levanger og det regionale helseforetaket. Det regionale helseforetaket gir i den forbindelse støtte til prosjektmidler til Bjørnang for å samarbeide tettere med Levanger kommune om rehabilitering av brukere av pleie- og omsorgstjenester.

Det pågår en gjennomgang internt av alle nåværende tilbud inkl. aktivitetsplasser og tiltak som benyttes i regi av kommunen og av NAV i forhold til brukere med problemstillinger inn mot rus/psykiatri. Ordningen med bruk av kvalifiseringsstønad i stede for sosialhjelp krever god samhandling mellom kommunen og NAV for å gi brukerne tilgang til tiltak og aktivitet som gir dem en personlig god utvikling og en mulig kvalifisering inn mot arbeidsmarkedet.

Hoveddelen av ressursene som disponeres av enhetene under felles helse går til å gi pleie- og omsorgstjenester. Ut fra utfordringene for disse tjenestene i årene som kommer, så er det naturlig at disse blir viet størst oppmerksomhet i budsjettkommentarene. Ut fra den demografisk utviklingen i kommunen, så vil presset på tjenestene som gis av pleie- og omsorg øke vesentlig i årene vi har foran oss.

Gruppen 90+ viser en betydelig økning allerede om 2 - 3 år. Dette vil presse frem behov for økt tilgang på alle typer tjenester. Ut fra behovsanalyser i PO planen, så må kapasiteten på plasser med heldøgns omsorgstjenester økes betydelig (20 plasser) i løpet av årene 2012/2013.

Demografisk befolkningsutvikling

Prognoser fra SSB viser følgende demografiske befolkningsutvikling i LK:

	2005	2010	2015	2020	2025
0-9	2391	2348	2367	2445	2505
10-19	2720	2691	2566	2518	2541
20-29	2127	2330	2520	2521	2421
30-39	2428	2179	2156	2295	2462
40-49	2489	2617	2564	2327	2300
50-59	2358	2435	2484	2647	2610
60-69	1591	2011	2258	2334	2405
70-79	1139	1141	1368	1730	1959
80-89	665	667	659	685	859
90 +	93	125	141	149	152
Total	18001	18544	19083	19651	20214

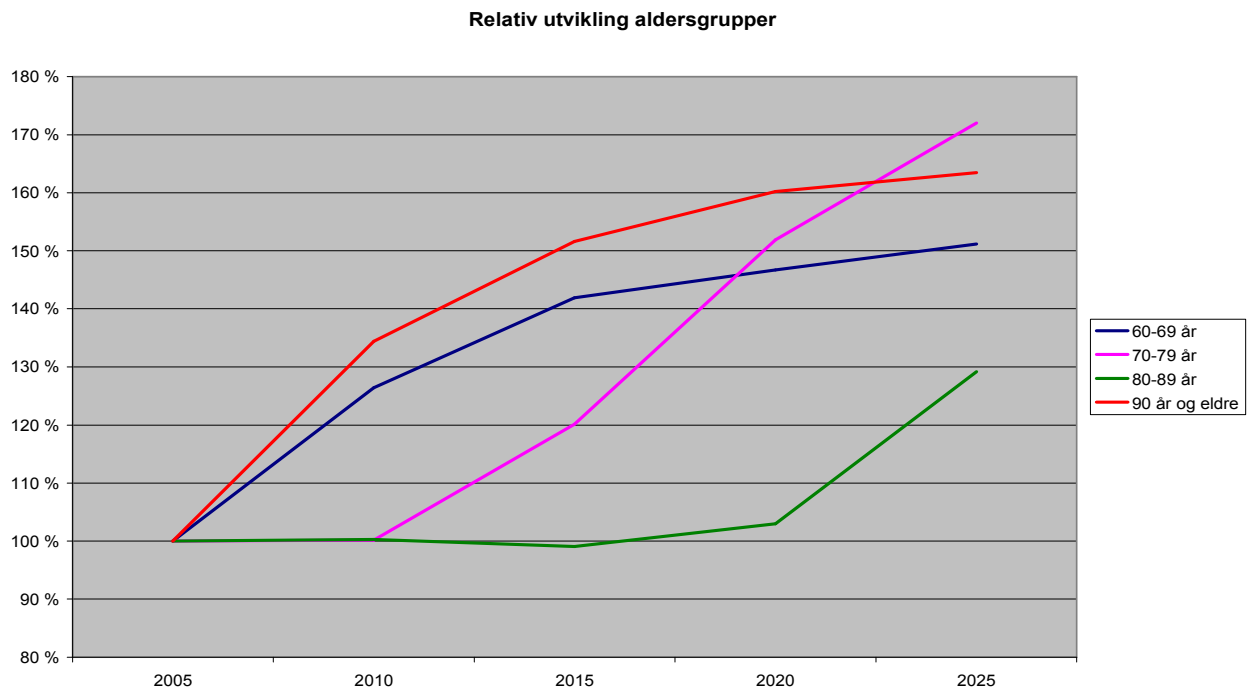
Tabellen viser at antall personer i aldersgruppen over 90 år øker fra 93 i 2005

til 149 i 2020. Antall personer i aldersgruppen 70-79 øker fra 1.141 i 2010 til 1.959 i 2025 (gruppen øker med over 70%).

Ved å sette året 2005 til 100% for hver aldersgruppe, så får vi denne utviklingen i prosent:

	2005	2010	2015	2020	2025
0-9 år	100 %	98 %	99 %	102 %	105 %
10-19 år	100 %	99 %	94 %	93 %	93 %
20-29 år	100 %	110 %	118 %	119 %	114 %
30-39 år	100 %	90 %	89 %	95 %	101 %
40-49 år	100 %	105 %	103 %	93 %	92 %
50-59 år	100 %	103 %	105 %	112 %	111 %
60-69 år	100 %	126 %	142 %	147 %	151 %
70-79 år	100 %	100 %	120 %	152 %	172 %
80-89 år	100 %	100 %	99 %	103 %	129 %
90 år +	100 %	134 %	152 %	160 %	163 %
Total	100 %	103 %	106 %	109 %	112 %

For aldersgruppene over 60 år kan dette vises grafisk slik:



Diagrammet viser en oversikt over økningen gradvis fram til 2020, og hvor vi må ha spesielt oppmerksomhet på antall personer i aldersgruppen 90+..

133 NAV kommune

Hovedgruppe	Regnskap 30.09.08	Rev. budsjett 2008	Budsjettforslag 2009	Bud. -09 i % av bud. - 08
11 Netto lønn	2 789 609	3 676 200	10 083 000	274
12 Øvrige kostnader	8 502 362	12 786 744	11 099 000	87
13 Inntekter eks. sykelønnsrefusjon	-2 159 006	-3 064 700	-6 635 000	216
Totalt	9 132 964	13 398 244	14 547 000	109

Aktiviteten innen NAV opprettholdes personellmessig i 2009 på samme nivå som i 2008. Internfordelingen til NAV av midler fra staten til kommunen for flyktninger er inntil videre holdt tilbake fra Innvandringstjenesten, med kr. 550.000,- for 2009. Dette beløpet har følgelig redusert rammen for økonomisk sosialhjelp tilsvarende. NAV vil dokumentere i løpet av 2009 at de midlene som er holdt tilbake har medgått til oppfølging og ytelser til flyktninger.

Flere brukere inn på ”Kvalifiseringsprogram” er en valgt strategi, og vil gi økte utbetalinger på dette ansvarsområdet. Samtidig vil kommunen og NAV få nye inntekter knyttet til ”Kvalifiseringsprogrammet” gjennom øremerket statstilskudd (anslått til ca. 2 mill for 2009), og refusjoner på den statlige ytelsen ”Individ stønad”.

En foreslått reduksjon i budsjettrammen til ”Grønn omsorg” ved enheten Helse- rehabilitering vil gi konsekvenser for tilbudet til brukere av kvalifiseringsprogram/sosialhjelp. Dette vil igjen gi en reduksjon i refusjoner (dvs. inntekter) som følge av bortfall av brukerplasser. Videre vil dette redusere mulighetene for valg av type virkemidler og tiltak for bestemte brukere. NAV øker sammen med kommunen det interne fokuset på en bedre samhandling og samordning om bruken av tiltak og aktivitetsplasser for flere brukere med problemstillinger opp rus/psykiatri.

315 Helse- rehabilitering

Hovedgruppe	Regnskap 30.09.08	Rev. budsjett 2008	Budsjettforslag 2009	Bud. -09 i % av bud. - 08
11 Netto lønn	11 837 966	17 678 600	15 570 000	88
12 Øvrige kostnader	12 974 252	18 482 072	17 987 200	97
13 Inntekter eks. sykelønnsrefusjon	-11 426 820	-14 647 200	-7 319 200	50
T o t a l t	13 385 398	21 513 472	26 238 000	122

Det foreslås en innsparing gjennom vakanse i faglederstillingen for samfunnsmedisin på 270.000 kr inkl. sosiale utg, som tilsvarer at stillingen må stå vakant i ca. 6 måneder. Konsekvensen av dette blir en redusert oppfølging av driften og de ansatte ved de kommunale legesentrene, en del lengre saksbehandlingstid for saker innenfor samfunnsmedisin (drikkevann, inneklime i skoler og barnehager, forurensningssaker, avløpsvann m.m.) og redusert oppfølging og tilsyn av skoler og barnehager.

Kjøp av tjenester fra andre (grønn omsorg) foreslås redusert med kr. 430.000,-. Konsekvensen av dette er en reduksjon i tilbudet om aktivitetsplasser til brukere innenfor rus/psykiatri. Det pågår en gjennomgang internt av alle nåværende tilbud opp mot bruken av diverse aktivitetsplasser og tiltak i regi av kommunen og NAV i forhold til rus/psykiatri, slik at en får mest mulig ut av de ressursene en har. Viktig i den forbindelse er en bedre samhandling mellom tjenestene, samordning av flere tilbud som kan dekke samme brukergrupper, og samtidig få på plass en bedre organisering rundt tilbudene.

Ut fra en grundig vurdering av hensiktsmessig organisering av fagressursene så vil det pr 01.01.09 bli overført 2.6 årsverk fra enhetens fysio-/ergoterapitjenester over til BAFA. Dette er også i tråd med faggruppens egen vurdering.

Rusprosjektet NO 46 er formelt organisert under samkommunens virksomhetsområde. Helse-rehabiliteringsenheten regner ikke med at prosjektet grunnet bortfall av statlige prosjektmidler blir vedtatt forlenget ut over prosjektperiodens opphør den 31.12.08. Levanger kommune dekker i 2008 ca. 480.000,- av de totale kostnadene som er knyttet til å drifte NO 46. Mye av dette er bundet opp til 1 årsverk ved NO 46, og som da må omdisponeres til andre tiltak etter opphør av prosjektperioden. Brukerne som i dag har sitt tilbud ved NO 46 fra Levanger vil få oppfølging av NAV og ved Helse- rehabilitering ut fra sine behov.

370 Staupshaugen verksted

Hovedgruppe	Regnskap 30.09.08	Rev. budsjett 2008	Budsjettforslag 2009	Bud. -09 i % av bud. - 08
11 Netto lønn	4 670 313	6 828 100	6 727 000	99
12 Øvrige kostnader	2 106 389	2 647 000	2 711 400	102
13 Inntekter eks. sykelønnsrefusjon	-1 247 980	-2 105 400	-1 700 400	81
T o t a l t	5 528 722	7 369 700	7 738 000	105

Selve profilen på forslag til budsjettet for 2009 er lik budsjett for 2008. Det innebærer at utgifter i hovedsak går til lønn. Driftsbudsjettet er redusert ned så langt en finner det forsvarlig. Det er forsøkt lagt inn en liten økning for å gjøre nødvendige tilpasninger for vedproduksjonen ved anlegget på Staup. Fra og med januar 2009 vil vedproduksjonsgruppen ta i bruk hele verkstedbygget som leies ved Staup, og en får dermed etablert tilfredsstillende arbeidsforhold for alle ansatte/brukere som er knyttet til gruppen. Leieutgifter for bygget er i henhold til avtale med Nord-Trøndelag fylkeskommune. Enhetens inntekter kommer i hovedsak fra vedsalg og snekkerverksted. Det er ikke lagt inn noen økning i inntekter fra vedsalget i 2009. Markedet er følsomt for prisendringer, det er mange tilbydere, så det ligger ingen ytterligere inntekspotensialer ved å øke prisene. Det kan derimot slå ut den andre veien.

Pleie-og omsorgsplanen viser en økning av brukere i årene som kommer. Det er sannsynlig at flere av disse er ressurskrevende brukere. Dagens ramme gjør at alle brukere må påregne å få et noe redusert tilbud. Dette gjøres konkret ved å etablere enda større brukegrupper (færre ansatte pr. bruker).

For å komme ned på rammen i forslaget til budsjett, så er det nødvendig med redusert bemanning. Forslaget er:

- Redusere bemanningen ved transporttjenesten i løpet av 2009.
- Sjøførstillingene inngår i den øvrige tjenesteytingen ved Staupshaugen, og vil ved bortfall av 1 stilling følgelig redusere tilbudet til brukerne.

Konsekvenser av redusert bemanning ved transporttjenesten:

- Færre brukere, eldre og uføre kan transporteres til/fra dagtilbudene ved pleie- og omsorg inkl. Staupshaugen verksted.
- Interpostruta fjernes. Fører til økte portoutgifter, ingen kjøring av prøver fra sykehjem, samt et inntekstap fra andre på kr.70 000.
- Redusert/bortfall av kjøring til kulturelle tiltak, som f.eks. Gladsang.

380 Distrikt Nesset – Frol

Hovedgruppe	Regnskap 30.09.08	Rev. budsjett 2008	Budsjettforslag 2009	Bud. -09 i % av bud. - 08
11 Netto lønn	49 361 970	66 553 000	72 511 000	109
12 Øvrige kostnader	10 270 943	13 225 700	13 259 200	100
13 Inntekter eks. sykelønnsrefusjon	-10 809 797	-14 878 000	-14 317 200	96
T o t a l t	48 823 116	64 900 700	71 453 000	110

Enheten har i løpet av året 2008 fått en ny bruker som forutsetter ressurskrevende tjenester og som gir en helårseffekt i 2009, samt at det fra januar 2009 kommer enda en ny bruker som

forutsetter ressurskrevende tjenester. Disse tjenestene utgjør i hovedsak økningen i rammen for distriktet Nesset - Frol. For å klare denne økningen ved Nesset – Frol, så er inndekningen i det vesentlige tatt inn ved de andre enhetene som er underlagt felles helse.

For å komme ned på tildelt forslag til budsjett for pleie- og omsorg, så er det skissert følgende sparetiltak:

- Redusere nattpatroljen, fra 3 til 2 vakter pr. natt (hvor budsjettet for nattpatroljen er lagt til Distrikt Sør, men reduserte tjenester virker direkte opp mot Nesset – Frol).

Dette vil medføre at hjemmetjenesten vil måtte øke vaktlengden til ansatte, samt at behovet for institusjonsplasser og omsorgsboliger med døgnbemanning vil øke. En har forsøkt det meste for å unngå å gjennomføre dette tiltaket, men finner ingen andre eller bedre alternativer i forhold til å gjennomføre nødvendige innsparinger for pleie- og omsorg.

Ikke budsjettert i 2009:

Lærlinger:

Enheten har 3 lærlinger fra august 2008, og 3- 4 nye fra august 2009. Med 7 lærlinger i 2009 vil nettoutgiftene bli på 1.225.000 kr. Dette er det ikke budsjettert i enhetens budsjett for 2009, men en har lagt til grunn at budsjettmidler fra lærlingordningen legges ut til enhetene i løpet av 2009. Viss dette ikke skjer, så vil manglende overføring føre til tilsvarende underskudd for Nesset – Frol.

Nattevakt på BBT.

Økning av en nattevakt ved BBT var et prioritert tiltaket i økonomiplan 2009 – 2012 fra Nesset – Frol. Dette kan ikke gjennomføres innenfor rammen av forslag til budsjett for 2009. Utgjør 1,7 årsverk.

385 Distrikt Sentrum – Ytterøy.

Hovedgruppe	Regnskap 30.09.08	Rev. budsjett 2008	Budsjettforslag 2009	Bud. -09 i % av bud. - 08
11 Netto lønn	32 173 348	44 588 198	46 567 000	104
12 Øvrige kostnader	6 139 945	7 645 800	8 162 800	107
13 Inntekter eks. sykelønnsrefusjon	-7 110 522	-9 850 600	-10 055 800	102
T o t a l t	31 202 771	42 383 398	44 674 000	105

Distrikt Sentrum-Ytterøy sitt forslag til budsjett for 2009 inneholder en videreføring av dagens aktivitet, samt en økning av tjenestetilbudet ved LBAS fra 10 omsorgsboliger nivå 2 til 10 omsorgsboliger nivå 3. Tiltaket ligger inne i Økonomiplanen i forhold til styrkning til PO, og fremgår av PO planen som tiltak i 2009. Behovet for tiltaket er udiskutabelt, og måtte alt påbegynnes i 2008 av hensyn til brukernes helsesituasjon og kravet til forsvarlighet. Dette tiltaket utgjør en merkostnad i form av økte personalutgifter på 1.687.000 kr.

Kostnaden for å videreføre alle planlagte tiltak i distriktet i 2009 er beregnet til 45,7 mill. kr.. Dette er 1 mill kroner over den tildelte budsjetttrammen. Tiltakene for å oppnå budsjettbalanse er flere.

DAG/AKTIVITETSTILBUDET I SENTRUM – YTTERØY DISTRIKT:

Tiltak:

Øke egenbetalingen for brukere av dag/aktivitetstilbud, fra kr. 130,- til kr. 225,- pr dag pr bruker (økningen utgjør ca. 73%).

Konsekvens:

Betydelig usikkerhet om konsekvensene av forslaget om økt egenandel. Kan føre til et bortfall av brukere og manglende ny rekruttering av nye brukere til dag/aktivitetstilbudet ved LBAS. For at budsjettet skal gå i balanse, så forutsetter dette en økning av brukere til dag/aktivitetstilbudet. Antall brukere i 2009 må være utover det antall brukere som benytter tilbudet i dag, da de som har vedtak om bruk av tilbudet og av en eller annen grunn ikke kan møte, heller ikke betaler ved fravær. I de budsjetterte inntektene er det beregnet med 20 brukere pr. dag x 260 dager i året, dvs. 5128 brukere i året. Dette ligger over dagens brukertall. Ved manglende oppfyllelse av måltallet for antall brukere i 2009, så vil dette føre til en tilsvarende svikt i inntektene ved Sentrum – Ytterøy.

REDUKSJON AV STØTTEKONTAKTTJENESTEN

Tiltak:

Redusert budsjett til støttekontakttjenester med 190.000 kr inkl. sosiale utgifter.

Konsekvens:

Forslaget innebærer en reduksjon av støttekontaktposten med 18 %. Konsekvensen av denne reduksjonen innebærer at færre bruker vil få tilbud om støttekontakt i 2009. I 2007 gjennomførte Fylkesmannen i Nord-Trøndelag et tilsyn av Levanger kommune sine støttekontakttjenester, der kommunen fikk avvik for ikke å gi slike tjenester til alle som har krav på det. Et forslag om reduksjon i budsjett til støttekontakttjenesten vil måtte redusere omfanget til de som allerede har vedtak på denne tjenesten.

Generelt:

Enheten har ellers store utfordringer i forhold press på økonomien som følge av økte kostnader, ikke minst den betydelige prisstigningen som har vært på mat. Sentralkjøkkenet har fått økte utgifter knyttet til innkjøp av mat og uttransportering, og dette er økte utgifter enheten ikke klarer å ta inn igjennom forslaget til prisøkning på middagsmat som er lagt inn i budsjettet for 2009. Prisøkningene er følsomme i forhold til bortfall av etterspørsel, så dette kan også gi et negativt utslag med konsekvens lavere inntekter enn budsjettert, uten at utgiftene kan reduseres tilsvarende.

Ikke budsjettert i 2009

Enheten ser viktigheten av å være en lærlingbedrift, men dette gir pr. dags dato lønnsutgifter i 2009 på kr. 690.000,- inkl. sos. utg for 4 lærlinger. En forutsetter at budsjettmidler til lærlingordningen blir fordelt på enhetene i løpet av 2009. Viss dette ikke skjer, så vil manglende overføring føre til tilsvarende underskudd for Sentrum - Ytterøy.

390 Distrikt Sør

	Regnskap	Rev. budsjett	Budsjettforslag	Bud. -09 i
Hovedgruppe	30.09.08	2008	2009	% av bud. -08
11 Netto lønn	48 833 873	65 626 160	64 333 000	98
12 Øvrige kostnader	7 358 351	9 642 900	10 346 200	107
13 Inntekter eks. sykelønnsrefusjon	-12 397 732	-16 921 600	-14 335 200	85
T o t a l t	43 794 492	58 347 460	60 344 000	103

Kostnad for å videreføre alle tiltak i enheten i 2009 er beregnet til ca. 61,7 mill. kroner.

Følgende tiltak iverksettes ved pleie- og omsorg for å komme ned på rammen:

OMSORGLØNN:

Tiltak:

Det er tidligere vedtatt politisk at satsen for omsorgslønn skal konsumprisindeksreguleres hvert år. Satsen er i 2008 kr. 67,- pr time. Det foreslås å ikke indeksregulere satsen for året 2009. Dette utgjør kr. 90.000,- i mindre utgifter.

NATTPATRULJEN:

Tiltak:

Reduksjon av antall vakter i nattpatruljen fra 3 til 2 per natt. Nattpatruljen dekker hele kommunen. Dette vil kunne medføre at hjemmetjenestene vil måtte øke vaktlengden til ansatte, samt at behovet for institusjonsplasser og omsorgsboliger med døgnbemanning vil øke. En har forsøkt det meste for å unngå å gjennomføre dette tiltaket, men finner ingen andre eller bedre alternativer i forhold til å gjennomføre nødvendige innsparinger for pleie- og omsorg

Innsparing som følge av å redusere bemanningen ved nattpatruljen 1/3:

3 x 65,7% stilling som fagarbeider	= kr. 760.000,- inkl sos utg.
Innsparing tilleggs lønn	= kr. 312.000,- inkl sos utg.
Innsparing ferievikar	= kr. 60.000,- inkl sos utg.
Innsparing sykevikarer	= kr. 53.000,- inkl sos utg.
Styrking av turnuser i enhetene	= kr. 285.000,-
	= kr. 900.000,-

Konsekvenser:

En konsekvens av innsparingen (reduksjon av nattpatruljen med 1/3-del) er at 3 ansatte må omplasseres til andre oppgaver i kommunen. Redusert nattpatruljen Betydelig redusert mulighet til faste oppdrag på natt. Vil måtte prioritere beredskap i forhold til trykghetsalarmtjenesten. Vil føre til et større trykk på institusjonsplasser fordi omfanget av tilbud om hjemmetjenester til en del brukere ikke kan opprettholdes som i dag.

DAG/AKTIVITETSTILBUDET I DISTRIKT SØR:

Tiltak:

Øke egenbetalingen for brukere av dag/aktivitetstilbud, fra kr. 130,- til kr. 225,- pr dag.

Konsekvenser:

Betydelig usikkerhet om konsekvensene av forslaget. Kan føre til bortfall av noen brukere og manglende tilgang av nye brukere til dag/aktivitetstilbudet ved Skogn og Åsen helsetun (har i dag ca 20-25 brukere). For at budsjettet skal gå i balanse, så forutsetter dette en økning i antallet brukere av dag/aktivitetstilbudet i 2009. Med dagens bemanning av tilbudet, og med kun en videreføring med dagens antall brukere med ny betalingssats, så har Distrikt Sør en underbalanse i budsjettet på i underkant av kr. 300.000 ved utgangen av 2009. Ved en svikt i bruken av tilbudet i 2009 som gir et lavere brukertall enn for 2008, så vil dette øke underbalansen ved enheten tilsvarende.

Dag/aktivitetstilbudet er fortsatt ikke lovpålagt som en kommunal tjeneste, men det ligger sterke føringer om dette i sosialtjenestelovens formålsbestemmelse og ikke minst i Stortingsmelding nr 25 Mestring, muligheter og mening. Det er tydelig forankret som et viktig område i kommunens egen vedtatte PO plan.

Manglende-/reduisert tilbud om dag/aktivitetstilbud vil føre til behov for mer oppfølging i egen bolig, samt tidligere behov for institusjonstjenester. En mister noe av det forebyggende perspektivet i det å delta på et akt.tilbud for å opprettholde høyest mulig funksjonsnivå lengst mulig hos den enkelte. Dagens bemanning kan ikke reduseres viss tilbudet skal opprettholdes.

Ikke budsjettert i 2009:

Lærlinglønn (8 lærlinger inkl sos.utgifter/till.lønn) = kr. 1.400.000,-

Enheten har 8 lærlinger fra august 2009. Med 8 lærlinger i 2009 vil nettoutgiftene bli på 1.400.000 kr. Dette er ikke budsjettert i enhetens budsjett for 2009, men en har lagt til grunn at budsjettmidler på samme nivå fra lærlingordningen i kommunen legges ut til enhetene i løpet av 2009. Viss dette ikke skjer, så vil manglende overføring føre til et tilsvarende underskudd for Distrikt Sør.

500 Kultur

Hovedgruppe	Regnskap 30.09.08	Rev. budsjett 2008	Budsjettforslag 2009	Bud. -09 i % av bud. - 08
11 Netto lønn	8 715 340	12 258 100	12 538 169	102
12 Øvrige kostnader	8 098 973	10 507 500	10 792 503	103
13 Inntekter eks. sykelønnsrefusjon	-6 929 954	-8 272 600	-5 605 900	68
T o t a l t	9 884 359	14 493 000	17 724 772	122

Budsjettet for 2009 har fått følgende økning i forhold til 2008:

Kulturskolen	kr 200.000.-
Tilskudd løypekjøring	kr. 250.000.-
Torgsatsningen 2009	kr. 300.000.-

I tillegg er psykiatritilskuddet på kr 2.070.000.- fra 2008 lagt inn i ramma.

Enheten omfatter biblioteket, kulturskolen, Festiviteten, almennkultur inkl barn og ungdom/Levanger Ungdomshus, kultur og helse og nyopprettet 50% stilling som SLT-koordinator fra 1. januar 2009 (kriminalitetsforebygging og samordning av tverrfaglig personale på forebygging barn og unge)

En opptrapping av Kulturskolen medfører et økt elevtall på ca 70 i 2009, noe som reduserer ventelistene og som vil gi ca 480 barn og unge tilbud innen dans, drama/teater, kunst og musikk/instrumentopplæring.

Biblioteket har utfordringer i forhold til behovet for økt tilgjengelighet for publikum i form av utvidet åpningstid. Videre er det behov for tilrettelegging og utvikling av lokaler og tjenester.

Meget stram budsjettering for Festiviteten for 2009. Kombinasjonen en-sals kino og kulturhus er fortsatt svært krevende og begrenser både bruk og inntektsgrunnlag. Svært utfordrende drift fram mot nødvendig teknologisk oppgradering i form av digitalisering av kino. Dette forventes å gi økte inntekter, enklere drift av kinodelen og åpner for ny bruk av kinoen, men løser ikke behovet for å øke tilgjengeligheten til Festiviteten som kulturhus pga bare en sal.

Budsjettet på almennkultur er meget stramt. Dette berører tjenester og veiledning som når mange - barn og unge, personer knyttet til psykisk helsevern, kulturvern og tilskudd museumsdrift, tilskudd Levanger Fritidspark, frivillig kulturliv samt tiltak knyttet til kultur og helse.

630 Drift og anlegg

Hovedgruppe	Regnskap 30.09.08	Rev. budsjett 2008	Budsjettforslag 2009	Bud. -09 i % av bud. - 08
11 Netto lønn	5 895 858	8 533 498	8 699 644	102
12 Øvrige kostnader	3 307 857	4 287 169	3 584 895	84
13 Inntekter eks. sykelønnsrefusjon	-7 762 872	-13 273 810	-13 108 501	99
T o t a l t	1 440 843	-453 143	-823 962	182

Som utførerenhet har Drift og anlegg ansvaret for drift av renseanlegg, høydebasseng, pumpestasjoner og ledningsnett vann/avløp, sommer og deler av vintervedlikehold veg, sommer og vintervedlikehold parker og parkeringsplasser sentrum og deler av friområdene og i tillegg utbygging forsterking av veier, sanering av vann/avløpsnett.

Redusert drift og investeringsmidler til kommunale veier og parkområder vil få konsekvenser for vår maskinpark med tanke på inntjeningen. Dette vil gi oss store utfordringer for å klare rammen.

640 Bygg- og eiendom

Hovedgruppe	Regnskap 30.09.08	Rev. budsjett 2008	Budsjettforslag 2009	Bud. -09 i % av bud. - 08
11 Netto lønn	14 691 494	23 312 100	22 545 259	97
12 Øvrige kostnader	14 422 374	20 727 743	21 766 944	105
13 Inntekter eks. sykelønnsrefusjon	-27 710 797	-38 398 865	-38 259 900	100
T o t a l t	1 403 071	5 640 978	6 052 303	107

Bruttobudsjettet for ansvarsområdet 640 ligger 2009 ligger på ca. 45,7 mill kroner inklusive mva og vel 42 mill kroner eksklusive mva.

Nettobudsjettet er satt til kr. 6.052.000,- Dette skal dekke driftsutgifter til bygg/aktiviteter som ligger utenfor internleiefaktureringen.

Følgende bygg/aktiviteter har ikke internleie:

- Rådhuset
- Ytterøy herredshus
- Skogn herredshus
- Sjefsgården
- Musikkpaviljongen
- Toalettet på torget
- Friområder og friluftsområder
- Toyota servicebil

De bygg /enheter som har internleie får i 2009, for alle poster utenom lønnspostene, en økning på 4, 5 % som tilsvarer økningen i konsumprisindeksen.

Fortsatt er ikke administrasjonskostnadene blitt med i internleiegrunnlaget. Dette må tas opp ved neste budsjetttrunde slik at alle driftskostnadene blir ”fakturert”.

Vi benytter opsjonspris i avtalen med NTE på primakraft for 2009. Det betyr at prisen øker med 4,4 % og det gir en merkostnad på ca.kr. 150.000,-

Prisen på fyringsolje er fortsatt veldig høy og prisen på elektrisk kjelekraft (spotprisen) er høy og forventes betydelig høyere i 2009. Antatt merkostnad i 2009 kr. 600.000,-

Når det gjelder kommunale avgifter øker kloakkavgifta med 19 % mens vannavgifta beholdes uendret. Renovasjonsavgifta vil øke med 5-6 % i følge Innherred renovasjon / Retura.

Utflyttingen fra Skogn barne- og ungdomsskole til midlertidige lokaler vil gi oss høyere driftskostnader for driftspersonell (vaktmester/renhold) og energi. Det antas en merkostnad på kr. 650.000,-.

Budsjettet er minimalt i og med at økningen ikke fullt ut dekker økningen i lønninger, men det antas ikke å resultere i noen vesentlig negativ virkning for brukerne av bygningene i 2009. Det må imidlertid påregnes vanskeligere å få utført arbeider som ikke er relatert til lover og forskrifter.

Alle inntekter til bygg og eiendom som gjelder prosjektadministrasjon, bygg – og arealutleie samt betaling for diverse tjenester internt/eksternt vil være variable og skal ikke medtas når internleie beregnes. Disse justeres opp i samsvar med konsumprisindeks og lønnsutvikling. For å oppnå budsjettballanse er det nødvendig å få mest mulig ut dette potensialet og det er disse inntektene som gjør at ”kabalen går opp”.

Antall årsverk i 2008 har vært/er 58,3. På grunn av ”midlertidige Skogn BU” forventes en økning på et årsverk til drift med 60% på renhold og 40% til vaktmester.

665 Kommunalteknikk

Hovedgruppe	Regnskap 30.09.08	Rev. budsjett 2008	Budsjettforslag 2009	Bud. -09 i % av bud. - 08
11 Netto lønn	4 228 710	6 601 200	6 261 411	95
12 Øvrige kostnader	44 352 926	60 602 578	59 579 325	98
13 Inntekter eks. sykelønnsrefusjon	-48 653 692	-61 250 900	-59 583 879	97
T o t a l t	-72 056	5 952 878	6 256 857	105

Enheten har ansvar for utbygging, drift og vedlikehold av kommunale veger, vann, avløp parkeringsordning og parker i sentrum

Vann og avløp.

Det foreslås en økning i årsgebyr for avløp på 19 % til neste år. Økningen er nødvendig for å berge inntektsnivået opp igjen etter de store reduksjonene i gebyr i foregående periode. Selv med denne økningen vil man fortsatt ha en dekningsgrad på bare 90 % i 2009, så det vil være nødvendig med ytterligere økninger i årsgebyr kommende år. For å begrense gebyrøkningen er det lagt opp til betydelig reduksjon i driftsutgiftene i samme periode. Det vil derfor legges opp til at kun de aller mest nødvendige driftstiltak iverksettes. Årsgebyr for vann foreslås uendret neste år. Tilknytningsgebyr foreslås uendret.

Veg, park og parkering.

Det er behov for økning i driftsbudsjettet på veg på ca 4,3 mill i forhold til foreliggende forslag for at det skal være tilstrekkelig midler til å stanse forfallet på vegene. Slik det er dokumentert gjennom hovedplan for veg som ble rullert i år har kommunen et betydelig etterslep på vegvedlikehold, spesielt asfalteringsarbeider og vedlikehold av gang-/sykkelvegnettet. Det går nå så langt at disse vegene må bygges opp fra grunnen av ved å fjerne asfalt og bygge opp nytt bærelag. Dette representerer ikke god forvaltning av investert kapital.

Behov for asfaltering, oppgrusing og grøfting:

Asfalt

Gjennomsnittlig levetid for asfaltdekke anslås til ca 15 år. Dette medfører at det er behov for reasfaltering av ca 6,1 km pr år – noe som med dagens priser tilsvarer en årlig kostnad på ca kr 2,8 mill. Forsømt vedlikehold her medfører ikke besparelse men tvert imot en økning av kostnadene i tillegg til at man skyver disse foran seg.

Grus

Det antas behov for oppgrusing med 5 cm grusdekker hvert 10 år. Dette medfører behov for oppgrusing av ca 6,3 km grusveg pr år til en kostnad av ca kr 410 000 pr år.

Grøft

Hvis man antar det skal være grøft på min en side av vegen, og en grøft må renskes min hvert 10 år finner man at det årlig bør tas / renskes ca 21 km grøft langs kommunevegene i Levanger. Årlig utgift til grøfting bør da ligge på ca 1,1 mill kr.

Dagens nivå til drift og vedlikehold av kommunale veger gir ikke rom for tiltak til hverken grøfting, grusing eller reasfaltering. Midlene er bundet til tilsyn og løpende oppgaver med egne og innleide mannskaper samt brøyting, strøing, høvling, salting, kosting, kantklipp, gatelys mm.

Parkeringsavgiften foreslås økt med ca 10 % neste år. Satsene ble sist økt med ca 10 % i 2006.

Det er svært knappe midler til vedlikehold av de kommunale parkene. Budsjettforslaget vil medføre en reduksjon i standarden på vedlikeholdet.

680 Brann- og feiervesen

Hovedgruppe	Regnskap 30.09.08	Rev. budsjett 2008	Budsjettforslag 2009	Bud. -09 i % av bud. - 08
11 Netto lønn	7 248 303	9 982 800	10 792 558	108
12 Øvrige kostnader	2 477 559	3 401 809	3 474 148	102
13 Inntekter eks. sykelønnsrefusjon	-3 055 268	-4 195 600	-4 331 773	103
T o t a l t	6 670 594	9 189 009	9 934 933	108

Tildelt ramme for 2009 stiller store utfordringer til virksomhetens drift.

De faste bundne utgifter stiger mer enn økning i rammen. Dette gjør at de øvrige driftsutgifter må reduseres tilsvarende. Dette går utover sikkerheten i korpset da en i utgangspunktet driver brannvesenet etter et absolutt minimum.

HMS – krav til drift av beredskapsstyrken ligger hjemlet i forskriftskrav og er nøye beskrevet. Disse kravene må tilfredstilles.

Det kommer stadig nye krav om sertifisering av røykdykkerutstyr, høydebil, løfteutstyr etc. Disse økte årlige kostnader gjør at dekning av driftsutgifter til brannvesenet blir tilsvarende redusert.

Brannberedskap Ytterøy.

Brannberedskapen på Ytterøy består av 12 mann fordelt på to lag a 6 mann. Brannmannskapet har ikke tilstedeværelsesplikt – noe som er i henhold til dimensjoneringsforskriften.

Opp gjennom årene har brannmannskapet vært stabile ved at de stort sett hele tiden har oppholdt seg på øya.

Gjennom de senere år har dette forandret seg slik at også brannmannskapet oftere enn før forlater Ytterøy for kortere eller lengre tid – sommerferie, høytidshelger og arbeid på fastlandet.

Det vil derfor være en del usikkerhet mht. hvem som stiller ved alarm. I en utrykningsituasjon må brannmannskapet på Ytterøy klare seg selv i minimum 1 time før de får hjelp fra hovedbrannstasjonen på Levanger. Tilstedeværelsesplikt bør derfor vurderes spesielt for jul/nyttår påskeuken og i juli måned. Det er ikke funnet rom for en slik kostnad (250. – 300.000 kr) innenfor de tildelte rammer.

Opplæringsreform deltidsbrannvesen.

Det stilles nå krav til beredskapsstyrken i deltidsbrannvesen om at samtlige skal ha gjennomført grunnkurs innen 31.12.2012. For vårt korps gjelder dette 30 mann. Grunnkurset ved Norges Brannskole er på 8 uker og utgjør en kostnad på ca. kr. 90.000,- pr. deltaker.

For å få ned kostnaden her arbeides det med å få gjennomført desentralisert grunnkurs i regionen. Erfaringsmessig vil en da kunne få utdannet en kursdeltaker til ca. kr. 50.000,- . Det planlegges å få gjennomført desentralisert grunnkurs i løpet av 2009.

I vårt korps er det 25 konstabler som ikke har grunnkurset. For å få disse utdannet innen fristens utløp må det utdannes i snitt 6 stk. pr. år til en samlet pris av kr. 300.000,- pr. år. Egen inndekning av disse utgiftene må vurderes i løpet av økonomiplanperioden – innen 31.12.2012.

6. Innherred samkommune

Økonomiplan 2009-2012 og Budsjett 2009 for Innherred samkommune legges de fram til politiske behandling som et felles dokument i samkommunestyret 27.11.07 og endelig behandling i Verdal og Levanger kommunestyre som en del av kommunebudsjettet.

Følgende enheter er pr. i dag innlemmet i samkommunen:

IKT, Kemner, Økonomi, Organisasjon, Landbruk/naturforvaltning, Plan/byggesak-/oppmåling/miljø, Servicekontor og Dokumentsenter.

I budsjettet for Levanger kommune er det lagt inn en overføring til ISK på 30,3 mill. kroner for 2009. Etersom budsjettet for ISK ennå ikke er ferdigstilt så kan det her bli mindre endringer.

7. Hovedoversikter-KOSTRA

Det statlige rapporteringsopplegget (KOSTRA) har såkalte hovedoversikter som rapporteres til Statistisk sentralbyrå, Fylkesmannen og inngår som den offisielle rapportering ved hvert regnskapsår. Tilsvarende oppstilling basert på forslaget til budsjett 2009, sammenstilt med regulert budsjett 2008, opprinnelig budsjett 2008 og regnskapstall 2007 vil bli produsert til budsjettbehandlingen i formannskap og kommunestyre og legges ved budsjettdokumentet.