



Levanger kommune

Økonomiplan 2007 - 2010



**vedtatt 18.10.2006
kommunestyrets sak
064/06**

Innholdsfortegnelse

1	INNLEDNING	3
1.1	SAMMENDRAG	3
1.2	OM ØKONOMIPLANPROSESSEN	3
1.2	ØKONOMI	3
1.3	ORGANISASJONEN	4
1.4	KOMMUNALE TJENESTER	5
1.5	KONKLUSJON	5
•	VISJON OG OVERORDNA MÅL	6
•	FOLKETALLSUTVIKLING – PROGNOSE	8
•	RAMMEBETINGELSER – FORUTSETNINGER – SPESIFISERINGER	8
	EIENDOMSSKATT	8
	SKATT OG RAMMEOVERFØRINGER	9
	MOMSKOMPENSASJON PÅ INVESTERINGER	9
	KOMPENSASJONSTILSKUDD	9
	FINANSPOSTER	10
	LIKESTILLING	10
•	INVESTERINGER 2007-2010	11
•	PRIORITERINGER DRIFT MED KOMMENTARER	17
•	DE ENKELTE ENHETER – HOVEDMÅL, ENDRINGER I PERIODEN OG PRIORITERINGER VED ENDREDE RAMMER	20
	SKOLER OG BARNEHAGER	20
	INNVANDRERTJENESTEN	23
	PLEIE- OG OMSORG: DISTRIKT SØR OG NORD	24
	STAUPSHAUGEN VERKSTED	26
	KULTUR	26
	FESTIVITETEN	28
	BYGG- OG EIENDOM	29
	DRIFT OG ANLEGG	30
	VANN- OG AVLØP	31
	VEG, PARK OG PARKERING	32
	BRANN- OG FEIERVESENET	33
	TJENESTEOMRÅDER I INNHERRED SAMKOMMUNE	34
•	KOSTRA-TALL	35
•	FRAMTIDSBILDER OG UTFORDRINGER	38

1 Innledning

1.1 Sammendrag

Etter flere år med nedskjæring og nedbemanning er det en svært offensiv økonomiplan som med dette legges fram.

Planen inneholder et stort løft for renovering av ungdomskolene i kommunen, og har fanget opp skolebruksplanens forslag om økt satsing på miljø og uteareal. Planen er også offensiv i forhold til digital kompetanse.

Det er satt av midler for å bygge ny svømmehall, samt bidrag til å finansiere husleie i Trønderhallen. Andre trivselstiltak er også prioritert slik at det skal bli enda bedre å være innbygger i Levanger.

Den nye eiendomsskatteloven fører til at det er mulig å redusere eiendomsskattesatsen fra 4,5 – 3,5 o/oo uten at kommunens inntekter reduseres. De 26-27 mill som årlig kommer fra eiendomsskatt vil bli brukt til investeringer i skole, kultur og miljø/trivsel.

Når det gjelder de viktige kommunale tjenestene kan en rekne med at det er full barnehagedekning allerede i 2007. Videre er det lagt opp til en moderat styrking av pleie – og omsorg, selv om ikke denne veksten er tilstrekkelig til å dekke økt etterspørsel etter tjenester. Effektiviseringsarbeidet må derfor fortsette. For første gang på mange år er det mulig å bruke mer ressurser pr elev gjennom at en opprettholder budsjettnivået selv om elevtallet faller. Den omfattende strukturendringen en har gjennomført de siste årene begynner å gi frukter. Det er likevel fortsatt nødvendig å utnytte ressursene svært effektivt for å få til god kvalitet. Kultursektoren får et løft både gjennom de nye idrettsanleggene som er omtalt over, men også kulturskole og bibliotek får bedre vilkår.

Det som kanskje blir den vanskeligste kommunikasjonsoppgaven med denne økonomiplanen er å sørge for at innbyggere og ansatte ikke får urealistiske forventninger om nivå på tjenestene. Det blir ikke store forbedringer, men det går riktige vegen. Det blir veldig viktig å holde trykket på omstilling og produktivitetsforbedringer oppe.

1.2 Om økonomiplanprosessen

Arbeidet med rullering av Økonomiplanen startet med et felles dialogseminar for politikere, administrasjon og tillitsvalgte for Levanger og Verdal i Åre i februar 2006. Den 26. april ble det så gjennomført et eget seminar for Levanger kommune på Rinnleiret. Foreliggende planforslag baserer seg på disse seminarene, samt to etterfølgende arbeidsmøter/drøftinger i formannskapet

1.2 Økonomi

Etter mange år med akkumulerte underskudd opplevde kommunen i 2005 å kunne betale tilbake det meste av underskuddet. Med budsjettet for 2006 tilbaketales resten slik at økonomiplanen 2007-2010 kan starte med ”blanke ark”.

Driftsdel	2002	2003	2004	2005	B-2006
+ Budsjettert dekning merforbruk	25 000	10 000	15 900	13 000	21 200
- Herav ikke oppnådd inndekking	-15 446	-9 477	-15 900	0	0
+ Inndekking med mindreforbruk fra tidligere år	6 452	0	0	0	0

Driftsdel	2002	2003	2004	2005	B-2006
= Sum inndekking av merforbruk fra tidligere år	16 006	523	0	13 000	21 200
Udekket merforbruk 01.01	34 927	18 921	18 398	21 201	8 201
+ Merforbruk i året	0	0	2 803	0	0
- Inndekket merforbruk	-16 006	-523	0	-13 000	-21 200
= Udekket merforbruk 31.12	18 921	18 398	21 201	8 201	-12 999
+ Udisponert mindreforbruk 31.12	0	0	0	5 860	5 860
- Udekket merforbruk 31.12	-18 921	-18 398	-21 201	-8 201	12 999
= Akkumulert regnskapsresultat drift	-18 921	-18 398	-21 201	-2 341	18 859
Udisponert i investeringsregnskapet 31.12	0	0	0	-3 454	-3 454

Ettersom Levanger kommune fortsatt står i Robek-registeret skal fylkesmanen godkjenne budsjettene. Fra godkjenningsdokumentet for 2006 gjengis følgende:

Budsjettert netto driftsresultat er fortsatt lavere enn kommunens egne målsettinger, og lavere enn anbefalinger fra Teknisk BeregningsUtvalg for kommuneøkonomi. Levanger kommune har en målsetting om 3% årlig driftsmargin.

Etter kommunens egen målsetting om driftsmargin, bør kommunen i et normalår styre mot et netto driftsresultat på ca 21 mill kr. I budsjettet for 2006 er det budsjettert med 14.4 mill kr (tilsvarer 2% driftsmargin). Driftsmargin på 2% er i samsvar med det nivå som Fylkesmannen har anbefalt som et absolutt minimum for driftsmargin.

Levanger kommune har i 2005 vist stor styringsvilje, og budsjettet for 2006 inneholder også en minimumsmargin. Fylkesmannen finner derfor ikke at årets budsjett kan rammes av kommunelovens forbud mot manglende budsjettrealisme.

Rådmannens forslag til økonomiplan 2007-2010 viser 2% netto driftsresultat i 2007, men svakere årene etterpå. Dette har sammenheng med de store investeringene som foreslås og de dermed stigende kapitalkostnadene.

1.3 Organisasjonen

I henhold til vedtak i forbindelse med økonomiplan 2006-2009 er den administrative organiseringen gjennomgått. Prosjektet pekte på følgende hovedutfordringer for kommunen framover:

- Ledelse
- Produktivitets- og kvalitetsutvikling
- medarbeider- og brukerdialog
- Fortsatt fokus på overordnet langsiktig økonomisk styring og økt presisjon i den løpende økonomiforvaltningen.

Det ble pekt på 10 forbedringstemaer for kommunens organisasjon i 2006 og 2007:

1. Bruker- og innbyggerdialog,
2. Overordna ledelse,

3. Ledelse generelt,
4. Resultatenhetsstrukturen,
5. Styringsystemet,
6. Økonomisk styring,
7. Organisering pleie og omsorg,
8. Organisering oppvekst,
9. Ny arbeids- og velferdsforvaltning
10. Strategi i forhold til Innherred Samkommune.

I forbindelse med midtveisevalueringen av Innherred samkommune i juni 2006 vedtok samkommunestyret å gjøre visse endringer i oppgavefordelingen mellom samkommunen og morkommunene.

Disse endringene er ikke hensyntatt i denne økonomiplanen, men vil bli lagt inn i forbindelse med budsjettet for 2007.

Sykefraværet for Levanger kommune økte gjennom 2005 og i 1. kvartal 2006. Pr. 2. kvartal 2006 har fraværet gått noe ned. Men med et fravær på 10 % mot 8,3 % i 2. kvartal 2005, er fraværet hele 20 % høyere enn på samme tidspunkt i fjor.

Dette viser at intensiteten i arbeidet for å holde sykefraværet ned må opprettholdes.

1.4 Kommunale tjenester

Når framtidig aktivitet skal prioriteres må det tas hensyn til befolkningsutviklingen, tilbakemelding fra innbyggerne gjennom bl.a brukerundersøkelser, sammenligning med andre kommuner ved hjelp av Kostra-statistikk, og utfordringer for kommunen framover.

Også i 2006 er det gjennomført brukerundersøkelser i regi av KS-effektiviseringsnettverket. Her er Levanger i samme gruppe som Steinkjer, Levanger, Stjørdal, Malvik og Orkdal kommuner.

Det er også gjennomført en elevundersøkelse basert på den undersøkelsen som Utdanningsdirektoratet har iverksatt for hele landet.

Resultatene av brukerundersøkelsen viser at Levanger kommune har mange svært fornøyde brukere. Det gjelder spesielt barnehagene, barnetrinnet i grunnskolen og pleie og omsorg. Denne situasjonen har vi til tross for de store omstillingsprosessene som er gjennomført de siste åra.

1.5 Konklusjon

Kapitlet om framtidbilder og utfordringer, viser at aktive bostedskommuner er vinnere på alle fronter. Levanger kommune er i omlandet til Trondheim, og en bedre kommunikasjon med Trondheim blir derfor viktig å prioritere innen regionen.

Å framstå som et godt bosted, med utviklingspreget og utviklingsrettet image, er viktig. Slik image kan oppnås gjennom suksess med befolknings- og næringslivsvekst, bostedskvaliteter og kommunal service, kulturelle vannhull og møteplasser, urbane storbykvaliteter og aktiv markedsføring og profilering samt arrangementer.

Levanger kommune har svært mange positive fortrinn som danner et godt utgangspunkt for arbeidet videre.

Kommunen har en mangfoldig natur med mulighet for en rekke fritidsaktiviteter, et velutviklet handels- og servicetilbud innenfor de fleste bransjer og innenfor offentlig sektor, sentrumsområdene fremstår som trivelige, folketallet øker og byggeaktiviteten er høy.

Videre utvikling krever fortsatt samhandling i partnerskap mellom næringsliv, utviklingsaktører, kulturliv og offentlige myndigheter. Det regionale samarbeidet er godt i gang gjennom Innherred samkommune og Innherred Vekst gir et godt utgangspunkt for at Innherred kan opptre som **en** næringsregion.

Grunnlaget for en god utvikling av Levanger kommune er ved inngangen til en ny økonomiplanperiode i aller høyeste grad tilstede. At kommunen også i fortsettelsen bestreber seg på å være en aktiv utviklingsaktør i samspill med omgivelsene, har stor betydning for hvordan den framtidige Levanger kommune vil se ut.

God økonomistyring i kommunen er den andre faktoren som må ligge på plass for å sikre positiv utvikling framover. God økonomistyring betyr tilpasning av aktivitet til økonomiske rammer.

• **Visjon og overordna mål**

Basert på vedtatt økonomiplan og styringskort for 2006-2010 og drøftinger i formannskapet foreslås følgende overordna mål for planperioden:

Visjon:					
<i>Levanger - triveligst i Trøndelag</i>					
Overordna mål					
<i>* Sikre trygghet, trivsel og gode opplevelser for alle</i>					
<i>* Øke bosetting og sysselsetting gjennom tilrettelegging for nyskaping og vekst i næringslivet</i>					
<i>* Ha fokus på miljø og bærekraftig utvikling</i>					
<i>* Betrakte engasjerte innbyggere som en ressurs</i>					
<i>* Ha motiverte, kompetente og kreative medarbeidere som</i>					
STYRINGSKORT 2007 - 2010 Rådmannen					
Samfunn			Tjenester		
Mål:			Mål:		
SM	1	Aktiv næringsutvikling basert på naturgrunnlag og kompetanse	TM	1	Økt kvalitet og produktivitet på tjenesteproduksjonen
SM	2	Dialog med innbyggerne – involvering i utviklingsarbeid/ kommuneplanarbeidet	TM	2	Effektiv utnyttelse av kommunens bygninger og eiendommer
SM	3	Sentrumsutvikling/levende sentrum	TM	3	Økt brukermedvirkning og dialog
SM	4	Kultur- og helse, inkl fysisk fostring skal være et satsingsområde			
SM	5	Utnytte geografisk strategisk beliggenhet			
Organisasjon			Økonomi		
Mål:			Mål:		
OM	1	Lavere sykefravær enn landsgjennomsnittet	ØM	1	Beholde økonomisk handlefrihet
OM	2	En effektiv, fleksibel, utviklingsorientert og helhetstenkende organisasjon	ØM	2	Bruke eiendomsskatten målretta og strategisk
OM	3	Økt stillingsprosent for ansatte i delstillinger	ØM	3	Vedlikeholde og utvikle både human- og realkapitalen
OM	4	Motiverte og stolte medarbeidere			

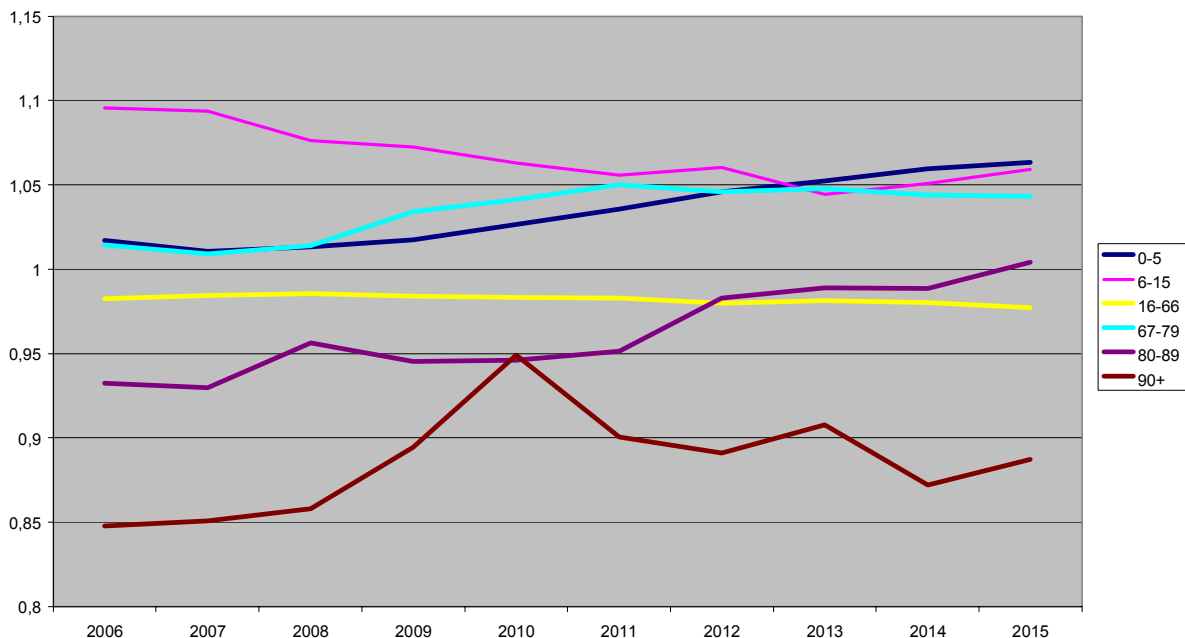
• Folketallsutvikling – prognoser

I henhold til statistisk Sentralbyrå sine prognoser for folketallsutvikling vil Levanger få følgende utvikling i de ulike aldersgruppene i årene som kommer:

	2006	2007	2008	2009	2010	2011
0-5	1383	1364	1365	1367	1372	1375
6-15	2665	2656	2602	2575	2545	2519
16-66	11753	11894	12031	12117	12205	12282
67-79	1545	1538	1559	1594	1634	1689
80-89	670	669	683	670	666	661
90+	101	104	109	117	126	127
	18117	18225	18349	18440	18548	18653

Prognosene for Levanger nominelt i økonomiplanperioden tilsier vekst i 90+, 67-79 og 16-66, nedgang i 6-15 og relativt uendra for resten. Folketallet antas stige jamt som de siste åra.

Utv av aldersgrupper relativt



Denne figuren hvordan folketrallsprognosen estimerer utviklinga av Levanger Kommune sine aldersgrupper sett mot landet si utvikling. Dette har betydning for utgiftsutjamninga. Relativt vil aldersgruppene 0-5 år, 80-89 år øke. For 90+ er talla små og usikre.

• Rammebetingelser – forutsetninger – spesifiseringer

Eiendomsskatt

Stortinget har vedtatt å endre eiendomsskatteloven slik Levanger kommune tidligere har bedt om, ved at det fra 2007 kan utskrives eiendomsskatt for hele kommunen dersom Kommunestyret vedtar det. Rådmannens forslag til økonomiplan baserer seg på at en benytter seg av den muligheten som åpner seg og at det utskrives eiendomsskatt i hele kommunen. Foreløpige beregninger indikerer at en da kan få inn om lag samme beløp som i dag selv om en

senker eiendomsskattesatsen fra 4,5 til 3,5 o/oo. Eiendomsskatt på dette nivået muliggjør en offensiv satsing på fornyelse av ungdomsskolene og bygging av ny svømmehall.

Skatt og rammeoverføringer

Skatteinntekt og rammetilskudd for 2007-10 er beregnet ved hjelp av KS sin modell. Tallene som presenteres er i faste 2007 kroner.

Det er lagt til grunn en lønns- og prisvekst fra 2006 til 2007 på 3 prosent.

Som utgangspunkt for beregningene er det lagt til grunn følgende vekst i skatteinntektene:

2007: 1,4 prosent (I henhold til Kommuneproposisjonen)

2008: 1,25 prosent

2009: 1,25 prosent

2010: 1,25 prosent

Selskapsskatten er lagt inn i skatteinntektene i hele perioden.

Når det gjelder rammetilskuddet er det lagt til grunn en svak reduksjon i størrelsen på skjønnsmidlene.

Denne framskrivningen innebærer en svært beskjeden økning frie inntektene i perioden 2007 til 2010 (i 2007-kroner).

Momskompensasjon på investeringer

Fra 1. januar 2004 ble det innført ei ordning med generell kompensasjon for merverdiavgift for kommuner, fylkeskommuner og visse private virksomheter som utfører lovpålagte kommunale oppgaver. Ordningen innebærer at det ut fra beregninger for den enkelte kommune gjøres trekk i rammetilskuddet. Samtidig får kommunen kompensert det vi betaler i merverdiavgift.

Det er usikkert om det vil komme endringer i denne ordningen i statsbudsjettet fra den sittende regjering. Derfor vil det være knyttet usikkerhet til kompensasjonens størrelse i planperioden.

De foreslåtte investeringer gir en beregna momskompensasjon på fra 7 til 19 mill pr år i planperioden.

Rådmannen har lagt til grunn at det legges inn et beløp på 10 mill kroner hvert år i hele perioden. Dette vil ut fra en målsetting om et mest mulig stabilt inntektsgrunnlag. Eventuell merkompensasjon i forhold til dette for enkelte år kan brukes til egenkapital ved investeringer.

Kompensasjonstilskudd

Tilskudd Reform 97/Kompensasjon rehabilitering og utbygging av skolebygg

Tilskudd til Reform 97 er lagt inn med 1,4 mill. kroner fra 2007. Videre er det lagt inn kompensasjon vedrørende rehabilitering og utbygging av skolebygg. Dette gjelder de avsluttede arbeider ved Ekne skole og PCB-arbeider, i tillegg kommer utbygging ved Åsen barne- og ungdomsskole og ungdomstrinnet ved Frol oppvekstsenter inn i løpet av 2007. Til sammen vil dette utgjøre ca. 1,1 mill. kroner i 2007. Under forutsetning om en økning i rentenivået framover er det lagt inn en økning i beløpet på slutten av planperioden. De samme vurderingene gjelder også for kompensasjonstilskuddet til sykeheim og omsorgsboliger.

Kompensasjonstilskudd sykeheim og omsorgsboliger

Kompensasjonstilskudd for sykeheim og omsorgsboliger følger renteutviklingen i Husbanken som har en økning fra 2,9 % i oktober 2005 til 3,3 % fra og med oktober 2006.

De større utbyggingene innen sykeheimplasser og omsorgsboliger er nå slutført og det er ikke satt av budsjettmidler til større investeringer innen pleie og omsorgssektoren i

økonomiplanperioden. En har da lagt inn kjente størrelser av kompensasjonstilskudd ved Skogn helsetun og Breidablikktunet som for 2005 var på 2.870.000 kr, og har foreslått økt dette beløpet til 3.000.000 kr fra og med 2007 i økonomiplanperioden.

Finansposter

Renter og avdrag (kommunal del)

Det er i beregningene for finanskostnadene lagt til grunn følgende:

- Renta øker svakt gjennom hele perioden. Fra et gjennomsnittlig rentenivå i 2006 på 3,9 prosent antas renta å øke til 5,0 prosent i 2010.
- Det er lagt inn en liten sikkerhetsmargin på ca. 0,5%. Eventuelle rentebesparelser benyttes til å betale ekstra avdrag ut over minimumsavdrag.
- Det er forutsatt at lånene kan tas opp i slutten av året og at det dermed ikke påløper kostnader ved låneopptak i budsjettåret.
- Det er lagt til grunn at kommunen legger seg på en strategi hvor sum faktiske renter og avdrag skal tilsvare budsjettert nivå. Dette innebærer at skulle renta øke mer enn forutsatt, må størrelsen på avdrag ut over minimumsavdrag reduseres og vice versa. Dette gir forutsigbarhet når det gjelder finanskostnadene.
- Det er viktig å merke seg at gjelda øker betydelig gjennom perioden, fra ca. 400 mill. kroner ved begynnelsen av 2007 til 570 mill. kroner ved utgangen av 2010.

De foreslåtte investeringer, og forutsetningene foran lagt til grunn, gir følgende kapitalutgifter:

Mill. kr.	2006	2007	2008	2009	2010
Netto renteutgifter	18,0	19,0	22,0	26,0	29,0
Netto avdragsutgifter	17,0	17,0	19,0	21,0	22,0
Sum kapitalutgifter	35,0	36,0	41,0	47,0	51,0

Dette innebærer at summen av renter og avdrag øker med 16 mill. kroner i løpet av perioden 2006 til 2010.

Opptak av Startlån og lån til Vann /avløp

I 2006 ble det tatt opp 5 mill. kroner i startlån for videre utlån. For perioden 2007-10 legges det til grunn et tilsvarende opptak hvert år. Dette påvirker ikke det kommunale regnskapet.

Lån til investeringer i Vann og avløp kommer i tillegg til de oppgitte kommunale finanskostnader ovenfor. Dette dekkes inn gjennom gebyrinntekter fra disse tjenestene.

Likestilling

Målsettingen for kommunes likestillingsarbeid er nedfelt i Personalpolitisk handlingsplan:

- Kommunen har en målsetting om å arbeide for bedre likestillingen i forhold til lik gjennomsnittslønn for kvinner og menn innenfor kvinnedominerte og mannsdominerte stillingskategorier.
- Øke kvinneandelen innen ledende stillinger i kommunen.
- Øke andelen menn i kvinnedominerte yrker.
- Det må arbeides mer bevisst med å redusere bruken av deltidsstillinger i de kvinnedominerte yrkene i kommunen.

I forbindelse med behandlingen av styringskort for Levanger kommune 2006 – 2009 ble det fattet følgende vedtak med en framdriftsplan med sikte på å redusere antall deltidsstillinger i kommunen:

- 2007 – reduksjon av antall deltidsstillinger der ingen skal ha mindre enn 40 %.
- 2008 – reduksjon av antall deltidsstillinger der ingen skal ha mindre enn 45 %.
- 2009 – reduksjon av antall deltidsstillinger der ingen skal ha mindre enn 50 %.

Det er svært krevende å få til denne opptrappingen innenfor de foreslåtte økonomiske rammene.

• **Investeringer 2007-2010**

Nedenfor vises vedtatte investeringer for perioden 2007-2010

VEDTATT INVESTERINGER I ØKONOMIPLAN 2007 - 2010					
1000 kr.	Budsjett	Økonomiplan			
Prosjekt år	2006	2007	2008	2009	2010
IKT	3 000	2 500	2 500	3 000	3 000
IKT generelt	3 000	2 500	2 500	3 000	3 000
SKOLER/BARNEHAGER M.M.	29 600	46 350	24 500	36 000	8 500
Frol mellombygg	11 350				
Åsen - tilbygg / ombygging 2006 17,5 mill??	12 500				
Frol u-trinn renovering	1 000	41 000			
Frol oppv.senter - Tilbygg/ombygging					
Skogn u-trinn renovering/tilbygg b.trinn		1 000	20 000	30 000	
Nesset u-skole renovering				0	6 000
Mule ventilasjon	1 500	850		3 500	
Leira sjefsgård, renovering, parkering		0	1 000		
Leira Asylmottak, rehabilitering		500			
Momarka bhg, renovering/paviljong		1 000	1 500		
Ytterøy svømmehall	3 000				
Utbedring barnehager					
Momarka barnehage					
Utvikling av uteområder (Kval.plan, skolebrplan)		1 000	1 000	2 000	2 000
Datateknologi i skolen	250	1 000	1 000	500	500
HELSE - OMSORG	300	900	500	300	300
Mindre tiltak pleie og omsorg	100	100	100	100	100
Omsorgsboliger Breidablikktunet					
Breidablikk,Inventar					
Utstyr helse- rehabilitering (legetjenesten)	200	200	200	200	200
Leira Asylmottak (renovering)					
Staupshaugen verksted (utstyr)					
Staupshaugen verksted (rehabilitering/tilbygg)					
Staupshaugen, Minibuss m. rampe for funksj.hemmede		600			
Staupshaugen, Truck			200		
KULTUR/MILJØTILTAK	500	300	25 300	11 400	600
Kulturminnetiltak	100	100	100	200	200
Bru over Leirabekken/elvepromenaden		0		1 000	
Miljøtiltak friluftsområder	200	200	200	200	400
Ny svømmehall	200		25 000	10 000	
BYGNINGER	2 200	1 800	1 800	1 800	1 800
Rehabilitering kommunale bygg	1 000	1 000	1 000	1 000	1 000
Brannsikring av bygg	200	300	300	300	300
Utskifting armaturer kom. bygg (SFT-Krav pga. PCB)					
Enøk	1 000	500	500	500	500
MASKINFORVALTNINGEN	700	1 300	400	300	1 500
Fornyng av maskinpark	700				
Lastebil		1 300			
Varebil til anleggsvirksomhet			400		
Varebil til driftsoperatør kloakk				300	
Hjulgående gravemaskin					1 500

(Tabellen fortsetter på neste side)

VEDTATT INVESTERINGER I ØKONOMIPLAN 2007 - 2010					
1000 kr.	Budsjett	Økonomiplan			
Prosjekt /år	2006	2007	2008	2009	2010
VANNVERK	7 000	7 000	5 700	4 000	4 000
Erosjonssikring, dam, Hoklingen		700			
Ronglan vassverk	3 700	800	0	0	
Utskifting ledninger		2 100	4 100	3 000	3 500
Utskifting Åsen		1 000	1 000	400	500
Utskifting Ronglan sentrum		300			
Utskifting Filter Lello	2 600				
Høydeb. Ytterøy	700				
Sonevannmålere, Epanett		500	600	600	
Sikring Åsen renseanlegg		500			
Renovering høydebassenger		500			
Renovering pumpestasjoner		600			
KLOAKKER	6 500	7 000	7 000	6 000	6 000
Åsen sentrum			1 000		1 000
Utslippsledning Havna	2 500				
Sanering Skogn sentrum		1 000	1 000	1 000	
Sanering Havna			1 500		
Rehab. Renseanlegg		1 000			
Utskifting ledninger	1 900	3 000	2 500	3 000	3 000
Levanger sentrum sanering	500	2 000	1 000	2 000	2 000
Åsen- Hoklingen	600				
Kjønstadmarka	1 000				
BRANN	220	1 150	0	0	0
Stigebil	220				
Krok løftbil/tankbil inkl 14000 l container		1 000			
Beredskapsutstyr		150			
SAMFERDSEL/MILJØTILTAK	8 950	11 050	7 750	8 150	6 550
Miljøtiltak, gågate/miljøgate	300	800	800	800	800
Gågate/miljøgate i sentrum	500				
Levanger 2020 - partnerskapsavtale		1 700	1 700	1 600	
Opprusting Kirkegt. Fortau-belysning	1 000	800			
Trafikksikringstiltak, inkl 0-visjonen	150	750	750	750	750
Gatelys, rehabiliteringspakke	500	500	500		
Gatelys, utskifting PCB-holdelige armaturer	500				
Kom. veger, rehab/asfalt	4 000	3 000	3 500	4 000	4 000
Fylkesvei 108 Åsen-utbedring	1 000	2 000			
Forlengelse av Moafjæra - andel	0	1 000			
Parkeringsplasser/utskifting av p-automater	1 000	500	500	1 000	1 000
GANGVEGER	300	300	300	300	300
Andel fylkesvegprosjekter og aksjon skoleveg	300	300	300	300	300
TOTALT BRUTTO INVESTERINGER	59 270	79 650	75 750	71 250	32 550
		Korrigert etter vedtak i kom.styret 18.10.2006			

De foreslåtte investeringer er forutsatt finansiert slik:

Korrigert etter vedtak i kom.styret 18.10.2006					
Økonomiplan					
FINANSIERING	2006	2007	2008	2009	2010
Brutto egne investeringer	59 270	79 650	75 750	71 250	32 550
Videreutlån Startlån	5 000	5 000	5 000	5 000	5 000
Investeringer Den norske kirke	1 000	1 000	1 000	1 000	1 000
Sum finansieringsbehov	65 270	85 650	81 750	77 250	38 550
Låneopptak	65 270	85 650	81 750	77 250	38 550
Sum finansiering	65 270	85 650	81 750	77 250	38 550
Videreutlån Startlån	5 000	5 000	5 000	5 000	5 000
Nytt låneopptak ekskl.videreutlån	60 270	80 650	76 750	72 250	33 550
Selvfinansierende investeringer *)	14 200	15 300	13 100	10 300	11 500
Finansiert av "Skolepakken" *)	24 850				
*) kursiv i listen ovenfor					
Investeringer som gir kap.kostnader	21 220	65 350	63 650	61 950	22 050

IKT-utstyr.

Det foreslås avsatt 3 mill. kroner årlig til IKT-utstyr m.m. I tillegg til utskifting av ulikt datautstyr, vil fremdeles samkommunen framtinge/framskynde en del investeringer i kommunikasjonslinjer, servere, nettverksutstyr og felles systemer.

Etter vedtak i kommunestyret er denne posten endret, se tabell ovenfor!

Frol oppvekstsenter

Kostnadsrammen er i følge vedtak i k-sak 41/06.

Skogn barne- og ungdomsskole

Det foreligger ikke noe romprogram og kostnadsramme. En eventuell bygging av svømmehall på Røstad vil få betydning for påkrevd utbedring/ombygging/tilbygg ved Skogn bu. 60 mill. kroner til formålet i perioden.

Etter vedtak i kommunestyret er denne posten endret, se tabell ovenfor!

Neset u –skole

Behov for betydelige utbedringer og muligens tilbygg. Program for dette foreligger ikke. Det foreslås avsatt 10. mill. kroner i perioden.

Etter vedtak i kommunestyret er denne posten endret, se tabell ovenfor!

Mule skole

Avsatt 1,5 mill. kr. i 2006. Det er nødvendig med tillegg på 0,85 mill kroner (2007)

Etter vedtak i kommunestyret er denne posten endret, se tabell ovenfor!

Leira sjefsgård/Leira asylmottak

Innvandrertjenesten har behov for ca 600 m2 iht. utarbeidet romprogram. Rådmannen vil forsøke å løse dette rombehov ved leie/eventuelt kjøp. Egen sak vil bli lagt fram. Det er tatt med opparbeidelse av parkeringsareal samt diverse nødvendige utbedringer av Leira sjefsgård 1,5 mill. kr. i perioden.

Etter vedtak i kommunestyret er denne posten endret, se tabell ovenfor!

Momarka barnehage

Beløpet vil dekke flytting av skolepaviljongen fra Åsen OS og gjøre den til permanente lokaler samt foreta oppussing av bestående barnehage. Leie i grendehuset går til 1/7-2007. Det er foreslått avsatt 2,5 mill. kr. i perioden.

Etter vedtak i kommunestyret er denne posten endret, se tabell ovenfor!

Utvikling av uteområder.

Det er avsatt 8 mill. kr. til oppfølging av ulike foreslåtte tiltak i skolebruksplan for Levanger kommune. Dette er i samsvar med forutsetningene som er lagt i planen.

Etter vedtak i kommunestyret er denne posten endret, se tabell ovenfor!

Datateknologi i skolen

Beløpet skal dekke både utstyr for elever og lærere.

Ulike tiltak helse og omsorg.

Det er avsatt 2 mill. kr. til ulike tiltak innen helse og omsorg. Av dette beløpet er 0,8 mill. kroner foreslått avsatt til ny minibuss og ny truck ved Staupshaugen verksted og 0,8 mill. kroner til utskifting av forskjellig utstyr ved legekantorene.

Kulturminnetiltak

Beløpet er videreført i planperioden.

Etter vedtak i kommunestyret er denne posten endret, se tabell ovenfor!

Bru over Leirabekken

Det er oppført 1 mill. kr. til bygging av bru over Leirabakken. Opprinnelig oppført i 2006.

Etter vedtak i kommunestyret er denne posten endret, se tabell ovenfor!

Miljøtiltak i friluftsområder

Det er oppført til sammen 1,6 mill. kroner til ulike miljøtiltak i friluftsområder. Beløpet er inkl. kommunens andel på 250.000 kr. pr. år til utvikling av Røstadområdet – estetikk og opplevelse. Fylkeskommunen, HiNT og Statsbygg bidrar med tilsvarende beløp – totalt 1 mill. kr. pr. år.

Etter vedtak i kommunestyret er denne posten endret, se tabell ovenfor!

Ny svømmehall

Det er avsatt 35 mill. kr. til bygging av ny svømmehall. Realiseringen av ny svømmehall vil skje samtidig med utbyggingen av ny flerbrukshall på Røstad. Det er forutsatt at svømmehallen utseksjonerer som kommunal eiendom.

Rehabilitering Bygg

Rehabilitering bygg er nødvendig for å ta etter manglende vedlikeholdsbudsjettering. Tidligere beløp videreføres i planperioden. Beløpet omfatter ny heis Åsen helsetun i 2007.

Brannsikring av bygg

En økning fra 200.000 til 300.000 kr. årlig er nødvendig for oppfølging av branntekniske krav.

Enøk i bygg

Tidligere beløp er videreført i planperioden. Beløpene er nødvendig både for oppfølging av vedtatt klima- og energiplan (bl.a. opphør av oljefyring) samt krav som følge av EU's energidirektiv.

Etter vedtak i kommunestyret er denne posten endret, se tabell ovenfor!

Fornyelse av maskinparken.

Det er lagt inn til sammen 3,5 mill. kr. til fornying av kommunens maskinpark i planperioden. Dette skal dekke innkjøp av to varebiler, lastebil og gravemaskin.

Ulike tiltak innen vannforsyning.

Innen vannforsyning er det til sammen foreslått 20,7 mill. kroner til ulike investeringer i perioden. Størstedelen av investeringene er knyttet til utskifting av gamle ledningsnett, både i sentrum, på Åsen og Ronglan.

Ulike tiltak innen avløp.

Innen avløp er det til sammen foreslått 26 mill. kroner til ulike investeringer i perioden. Størstedelen av investeringene er knyttet til sanering av gamle ledningsnett både i Levanger sentrum, i Skogn sentrum og på Havna.

Når det gjelder investeringer i vann og kloakk skal disse i sin helhet finansieres gjennom kommunale gebyrer.

Brannvesen.

Innenfor brannvesenet er det til sammen avsatt 1,15 mill. kr. til ulike tiltak. Av dette beløp utgjør 1 mill. kr. innkjøp av ny krokluftbil/tankbil. Kommunen har pr. dato ikke egen tankbil i beredskap. Beredskapen dekkes opp av Verdal kommune.

Miljøtiltak, gågate/miljøgate.

Posten omfatter nå både miljøtiltak ut i kommunen og bygging av gågate/miljøgate i sentrum. Tidligere beløp videreføres i planperioden.

Levanger 2020 - partnerskapsavtale

Beløpene er kommunens andel i den foreslåtte partnerskapsavtalen mellom fylkeskommunen (20%) og næringslivet i kommunen (30%).

Trafikksikringstiltak inkl. 0-visjonen

Posten omfatter vår deltakelse i 0-visjonsprosjektet – egenandel aktuelle samarbeidstiltak rundt om i kommunen. 600.000 kr. er avsatt til dette prosjektet.

Kommunale vegger, rehab/asfalt, Fylkesvei 108 Åsen og posten parkeringsplasser/utskifting av p-automater er endret etter vedtak i kommunestyret

Rådmannen er betenkt over den store økningen i gjeld som investeringsforslaget innebærer. I planen er det forutsatt at investeringene i sin helhet lånefinansieres. Til sammen må det tas opp lån på ca. 225 mill. kroner i planperioden. (Lån til vann og avløp er da holdt utenfor) Rådmannen håper at kommunen framover kan klare å avsette 2-3 prosent av driftsinntektene hvert år. Deler av denne avsetningen må gå til å redusere behovet for låneopptak. Dette vil en måtte komme tilbake til ved framtidig rullering av planen.

Etter vedtak i kommunestyret er diverse poster endret, slik at finansieringsbehovet i planperioden er redusert med 10,9 mill. kroner i forhold til rådmannen forslag

• Prioriteringer drift med kommentarer

Det er lagt til grunn følgende hovedelement ved forslag til rammer for perioden 2007-10:

- Utgangspunktet er at alle virksomhetsområdene er videreført på nivået i vedtatt budsjett for 2006. Eventuelle effektiviseringsgevinster innen ett område forutsettes beholdt i området. Regjeringen påpeker i Kommuneproposisjonen fortsatt behov for effektivisering av kommunesektoren. Det påpekes at dette vil komme som tillegg til kommunen, i forhold til den veksten i inntektsgrunlaget som er beregnet av regjeringen. Regjeringen opererer med et talleksempel som viser at 0,25 prosent effektiviseringsgevinst pr. år vil gi kommunene 600 mill. kroner mer til produksjon av tjenester.
- Kommunestyret har tidligere hatt som intensjon en betydelig opptrapping av tilbudet innen kulturskolen. Dette har vært umulig å få til innenfor svært trange økonomiske rammer. Rådmannen foreslår en økning på 200.000 kroner i 2007 og en ytterligere økning på 200.000 kroner i 2008.
- Levanger kommune har hittil hatt forholdsvis få lærlinger i forhold til sentrale målsettinger. Det foreslås at det avsettes 0,3 mill. kroner som kommunale egenandel til dette fra 2007. Dette er innarbeidet i de foreslått avsetningene til lønnsoppgjør.
- Drift og anleggsavdelingen utfører gravetjenester for kirka for ca. 0,3 mill. kroner i året. Dette må tas inn i tjenesteytingsavtalen med kirken og dermed dekkes av kommunen. Ramma for kirken er på denne bakgrunn reelt sett økt med 0,3 mill. kroner fra 2007.
- Det er forventninger om økt formidling ved museumsavdelingen i Levanger. Det arbeides med planer for å styrke og synliggjøre formidlingen ved avdelingen på en langt sterkere måte enn i dag. Dette vil i 2007 konkretiseres gjennom en vandretutstilling av trefargefotografi, utstillinger i Rådhuset, digitalt arbeidsrom til digitalisering av billedsamling m.m. I tillegg kommer økt tilskudd for å matche statens bidrag til museet. Det er lagt inn en økning i ramma til kultur med ca 0,3 mill. kroner fra 2007.
- I forslaget til investeringer for perioden er det lagt inn 35 mill. kroner til bygging av nytt svømmebasseng i 2008. Dette skjer samtidig med en forventet realisering av Trønderhallen. Husleiesatsene vil øke betydelig for lag og foreninger som skal bruke de nye fasilitetene. I stedet for en subsidiering av husleie fra kommunen foreslår rådmannen at tilskudd til lag og foreninger over kultur sitt budsjett økes. En kjenner ikke eksakt hvilke merutgifter dette vil gi for de enkelte brukerne. Rådmannen har

foreløpig innarbeidet 500.000 kroner i tallene for 2008, økende til 1,5 mill. kroner fra 2009. Rammen for kultur er foreslått økt tilsvarende.

- I forbindelse med ny organisering i Levanger kommune er det opprettet en ny stilling som kommuneleder. Beregnet årlige kostnader på ca. 0,7 mill. kroner. Rammen for administrative enheter er økt tilsvarende.
- I forbindelse med behandling av kvartalsrapport pr 30. juni 2006, behandlet i kommunestyret 30. august, ble budsjettet for Fosterheimsplasserte barn i Levanger kommune og overføring til spesialundervisning i private skoler til sammen økt med 3 mill. kroner. Dette er videreført i rammene for 2007-10. Videre er det innen oppvekst forventet en betydelig reduksjon i elevtallet i løpet av planperioden. Rådmannen foreslår at dette ikke får virkning for rammefastsettelsen. Reelt betyr dette en betydelig styrking av rammen for oppvekstområdene samlet.
- I forbindelse med ny organisering i Levanger kommune er det opprettet nye lederstillinger innen pleie og omsorgssektoren. Beregnet årlig kostnad er 2 mill. kroner. Rammen for pleie og omsorg er økt tilsvarende. Rådmannen forventer at styrking på ledersiden vil bidra til en ytterligere bedret ressursutnyttelse innen sektoren. Spesielt stilles det forhåpninger til forbedring i sykefraværet.
- Helårsdrift Eplehagen bofellesskap. Budsjettet for distrikt Nord ble økt med 0,8 mill. kroner ved kommunestyrets vedtak om budsjettjusteringer i kommunestyret den 30. august. Dette er videreført i rammen for området. Imidlertid vil ikke dette være nok til å dekke helårsvirkning. Denne er beregnet til 3,2 mill. kroner. Rådmannen ser det svært vanskelig å finne dekning for dette gjennom de ordinære inntektene. Rådmannen vil foreslå at dette søkes dekt gjennom opptrapping av psykiatrimidler til kommunen for 2007.
- Det er vedtatt en handlingsplan for ruspolitikk i samkommunestyrets møte den 7. september 2006. Denne planen inneholder en rekke tiltak som skal gjennomføres i perioden 2007-10. Det er ikke lagt inn noen økning i rammene i økonomiplanperioden. Gjennomføring av tiltakene må tilpasses kommunens tilførsel av midler til psykiatritjenesten.
- Kommunestyret har gjort følgende vedtak knyttet til stillingsandeler i kvinnedominerte yrker i kommunen:
 - ” Reduksjon av antall deltidsstillinger i 2007, der ingen skal ha mindre enn 40 % stilling.
 - Reduksjon av antall deltidsstillinger i 2008, der ingen skal ha mindre enn 45 % stilling.
 - Reduksjon av antall deltidsstillinger i 2009, der ingen skal ha mindre enn 50 % stilling.”

De kostnadmessige konsekvensene av blant annet endringer av turnusplaner er er nåværende tidspunkt ikke beregnet.

I møte 18.10 vedtok kommunestyret å øke rådmannens forslag til Kultur/festtiviteten med 150.000 kroner for hvert av årene 2007, 2008 og 2009. Dette påvirket posten driftsmargin/resultat tilsvarende.

VEDTATT ØKONOMIPLAN (komst 18.10.2006)				Økonomiplan 2007 – 2010			
Alle tall i 1000 kr	Regnskap	Justert	J.budsj	ØP	ØP	ØP	ØP
For årene 2007-2010: tall i 2007-kr	2005	budsjett 2006	2006 i 2007-kr	2007 2007-kr	2008 2007-kr	2009 2007-kr	2010 2007-kr
Skatt på inntekt og formue	-263 652	-276 783	-285 086	-288 532	-292 083	-292 097	-292 002
Inntektsutjevning	-52 526	-58 591	-60 348	-60 868	-60 886	-60 856	-60 874
Selskapsskatt	-13 581	-7 605	-7 833	-9 123	-9 123	-9 123	-9 123
Rammetilskudd	-106 925	-122 005	-125 665	-125 477	-123 608	-124 124	-124 801
Sum frie inntekter	-436 684	-464 984	-478 933	-484 000	-485 700	-486 200	-486 800
Eiendomsskatt	-23 652	-26 700	-26 700	-26 700	-26 700	-26 700	-26 700
Kompensasjonstilskudd	-4 916	-4 000	-4 000	-4 500	-5 000	-5 000	-5 000
Momskomp investeringer	-10 784	-8 000	-8 000	-10 000	-10 000	-10 000	-10 000
Overført fra boligforetaket		-2 000	-2 000	-2 000	-2 000	-2 000	-2 000
Sum fellesinntekter	-476 036	-505 684	-519 633	-527 200	-529 400	-529 900	-530 500
Sum renter og avdrag (kommunal ar	22 714	35 000	35 000	36 000	41 000	47 000	51 000
NETTO RAMME	-453 322	-470 684	-484 633	-491 200	-488 400	-482 900	-479 500
Inndekning tidl. års underskudd	18 861	2400					
REST NETTO RAMME	-434 461	-468 284	-484 633	-491 200	-488 400	-482 900	-479 500
Årlig endring ramme i %	103,6	107,8	111,5	104,9	99,4	98,9	99,3
Nye tiltak:							
lønnsoppgj/pensjonsøkn.	0	7 496	7 571	12 000	14 000	12 000	14 000
nye lokaler		1 000	1 010	2 000	3 000	5 000	5 000
Rest netto ramme	-434 461	-459 788	-476 052	-477 200	-471 400	-465 900	-460 500
RAMMEFORDELING:							
Adm./politisk/felles m.m	35 309	39 658	40 055	40 700	40 200	40 700	40 200
Innvandrer-tjenesten	-1 163	553	559	600	600	600	600
Oppvekst	142 986	147 345	148 818	149 000	149 000	149 000	149 000
Pleie og omsorg	140 072	148 587	150 073	153 000	153 000	153 000	153 000
Kultur/Festiviteten	11 018	12 045	12 185	12 650	12 850	14 150	14 000
Drift / anlegg	-1 516	-893	-700	-900	-900	-900	-900
Bygg og eiendom	5 401	4 799	4 847	5 000	5 000	5 000	5 000
Vann og avløp	0	0	0	0	0	0	0
Veg,park,parkering	5 454	5 521	5 576	5 700	5 700	5 700	5 700
Brann/feierevesen	7 857	7 840	7 918	8 000	8 000	8 000	8 000
Kirken	8 851	5 600	5 656	5 900	5 900	5 900	5 900
SUM RAMME LK	354 270	371 255	374 968	379 650	379 350	381 150	380 500
Innherred Samkommune	80 191	79 533	80 328	81 000	80 000	79 000	78 000
Driftsmargin/resultat	0	-9 000		-16 550	-12 050	-5 750	-2 000
d.o. i % av brutto dr.inntekt	0,0	0,8	0,0	2,1	1,5	0,7	0,3
				endret etter vedtak i kom.st 18.10.2006			

- **De enkelte enheter – hovedmål, endringer i perioden og prioriteringer ved endrede rammer**

Skoler og barnehager

Oppvekstområdenes tjenestetilbud

Oppvekstsektoren består av 9 områder geografisk fordelt i Levanger; Mule og Okkenhaug oppvekstområde, Frol oppvekstsenter, Halsan og Momarka oppvekstsenter, Nesheim skole, Skogn barne- og ungdomsskole, Ekne og Tuv oppvekstområde, Åsen oppvekstsenter, Ytterøy oppvekstsenter og Nettet ungdomsskole. Det er 8 kommunale barnehager, 11 kommunale skoler og 7 kommunale SFO-tilbud. I tillegg samarbeider vi med over 20 private barnehager, 2 private skoler og 4 private SFO.

Mule og Okkenhaug oppvekstområde

Mule og Okkehaug oppvekstområde består av to barneskoler, to barnhager samt én SFO (Mule). Vi har i tillegg dialog med de private barnehagene som naturlig sogner til oppvekstområdet. Mule og Okkenhaug oppvekstområde jobber aktivt med samhandling på tvers i enheten, både i et faglig og et merkantilt/administrativt perspektiv.

Enheten har 34 ansatte fordelt på ca 27 årsverk.

Mule skole, 1. – 7. trinn, fulldelt. Ca 135 elever. 10 pedagoger fordelt på ca 9 stillinger. 2 assistenter i deltidsstillinger. SFO med ca 25 elever. 1 pedagog i 50 % stilling og 2 assistenter i deltidsstillinger.

Okkenhaug skole, 1 – 7. trinn, 5-delt (2005-2006). Ca 75 elever. 8 pedagoger fordelt på ca 6 stillinger. 1 assistent i deltidsstilling.

Mule barnehage. Ca 20 barn. 2 pedagoger inkl. styrer, 135 % stilling. 3 assistenter fordelt på 2 hele stillinger.

Okkenhaug barnehage. Ca 20 barn. 2 pedagoger inkl. styrer, 135 % stilling. 4 assistenter fordelt på 2 hele stillinger.

Enheten har til sammen 22 % felles merkantil ressurs.

Frol oppvekstsenter

Enheten består av barnehage, spesialavdelingen TOA, SFO, barnetrinn og ungdomstrinn og er mottaksskole for språklige minoriteter i Levanger kommune.

Skolen har ca 600 elever og ca 110 ansatte. Neste skoleår vil ungdomstrinnet øke med en klasse slik at det blir 4 paralleller på alle trinn. Ved barnehagen er det knapt ca. 10 årsverk og knapt 50 barn.

Enheten sliter økonomisk bl.a. fordi TOA-elever (pleietrengende elever) tilbys plass i SFO, men vi får ikke tilsvarende økonomisk dekning.

Enheten er mottaksskole og får midler for språklige minoriteter, men samtidig er disse elevene overrepresentert i forhold til behov for PP-tjenester. Det er en stor utfordring å gi den nødvendige tilrettelegging og spesialundervisning for denne gruppa.

Halsan - Momarka oppvekstsenter

Tjenesteområdet er barnehage, grunnskole – barnetrinn og SFO.

- Momarka barnehage er en treavdelingsbarnehage med styrer, 3 avdelingsledere og 8 assistenter. Barnehagen har totalt 9,8 årsverk.
- Halsan skole er en 1 – 7 skole med rektor, to avdelingsledere, 20 lærere og 6 assistenter. Skolen har drøyt 200 elever, 16,9 lærerårsverk, 1,4 assistentårsverk.
- SFO har en pedagogisk leder i 70% stilling og 7 assistenter - 1,9 assistentårsverk. De fleste av assistentene arbeider både i skolen og SFO.

Satsingsområder vil være i tråd med fokusområdene i Kvalitetsplanen og gjennomføringen av Kunnskapsløftet. Skolen ønsker å ha fokus på fysisk aktivitet hos elevene

Nesheim skole

Nesheim skole har 1. – 7. trinn og ca 300 elever fordelt på 14 klasser. Enheten har 26 pedagoger i hel- og delstillinger og 3 assistenter i deltidsstillinger. Enheten har skolefritidsordning med ca 80 – 90 elever. Ved SFO er det 1 pedagog i 70 % stilling og 7 assistenter i deltidsstillinger

Skogn barne- og ungdomsskole

Skolen har en bemanning på ca 37 lærerårsverk, 0,7 årsverk SFO-leder, 5 assistentårsverk i skole og SFO til sammen og ca 0,8 sekretærårsverk. Av økonomiske årsaker er bemanningen redusert med ca 1,5 lærerårsverk i løpet av skoleåret 2005-06. Enheten har knapt 500 elever. Tjenestetilbudet i skole og SFO opprettholdes stort sett, men enheten sliter økonomisk, hovedsaklig på grunn av at det er mange lærere i alderen +58/+60 som skal ha reduksjon i sin undervisningsplikt. Satsningsområder vil være i tråd med fokusområdene i Kvalitetsplanen og gjennomføring av kunnskapsløftet

Ekne/Tuv oppvekstområde

Tjenesteområdet er barnehage og grunnskole for barnetrinnet. Enheten har fire avdelinger:

- Tuv oppvekstsenter, barnehage. Styrer, ped. leder og tre assistenter fordelt på 3,35 årsverk. Barnehagen har en avdeling og ca. 20 barn.
- Tuv Oppvekstsenter, skole. 1-7-skole med rektor, fem lærere og to assistenter. Skolefritidsordning med to deltidsansatte assistenter. Skolen har ca. 75 elever
- Ekne barnehage. Styrer, ped. leder og tre assistenter fordelt på 3,35 årsverk. Barnehagen har en avdeling og ca. 20 barn..
- Ekne skole. 1-7-skole med rektor, seks lærere og to assistenter. Skolen har ca. 75 elever.

Åsen oppvekstsenter

Enheten består av barnehage skole og skolefritidsordning.

Barnehagen har ca 100% pedagogressurs og 250% assistent, det er ca. 25 barn i barnehagen. Skolen er en fulldelt 1-10-skole med til sammen 265 elever fordelt på 14 klasser. Skolen har 50% merkantil ressurs, 150% assistent og ca 2300% pedagogressurs (inkl. administrasjonsressurs.)

Skolefritidsordningen har 50% pedagog og 70% assistent. Skoleåret 2005/06 var 12 barn knyttet til skolens SFO.

Ytterøy oppvekstsenter

Ytterøy oppvekstsenter består av Ytterøy skole og Ytterøy barnehage. Det er ca ei mil mellom de to enhetene. Muligheten for SFO-tilbud i oppvekstsenteret ble utredet våren 2006, men det er p.t. ikke økonomisk grunnlag for å opprette et slikt tilbud.

Ytterøy skole er en femdelt 1-10-skole. Her er det litt over 70 elever, 13 ansatte med 9 lærere, 2 assistenter, rektor og kontorassistent i en 12% stilling. Rektor ved skolen er samtidig administrativ leder for oppvekstsenteret.

Ytterøy barnehage har en avdeling med 22 barn og 7 ansatte, med 5 assistenter, en styrer og en pedagogisk leder.

Skolen har to atskilte bygg, ett småtrinnsbygg, som opprinnelig er kommunehuset for gamle Ytterøy kommune som ble bygd på 50-tallet, og et hovedbygg for mellom- og ungdomstrinn,

bygd i 1974. Her er også administrasjonen lokalisert. Hovedbygget er et kombinasjonshus, med skole og samfunnshus og med eget 12-meters svømmebasseng.

Uteområdet ved skolen får ny ballbinge før skolestart høsten 2006, men er ellers i dårlig stand. Nærområdet til skolen er imidlertid godt egnet til uteskole og ekskursjoner i både skog- og fjærområder.

Neset ungdomsskole

Neset ungdomsskole er en ren ungdomsskole med ca. 250 elever fordelt på 9 klasser. Skolen har ca. 21 lærerårsverk fordelt på 28 personer. I tillegg har skolen en assistent- og merkantil ressurs på drøyt 2 årsverk.

Hovedmål for oppvekstområdene i 4-årsperioden

Det vises vedtatt Kvalitetsplan for skolen Levanger kommune

- Samfunn: Økt brukervedvirkning
- Tjenester: Økt satsing på tilrettelagt opplæring
- Organisasjon: De oppsatte mål i Rådmannens styringskort er dekkende for oppvekstområdet.
- Økonomi : Mål 1 og 4 i Rådmannens styringskort

Endringer for oppvekstområdene i perioden

- **Utvikling av brukergrupper i 4 årsperioden og i et 20 årsperspektiv**

Fødselstall i Levanger kommune:														
1991	1992	1993	1994	1995	1996	1997	1998	1999	2000	2001	2002	2003	2004	2005
312	279	275	274	247	298	240	231	243	250	231	226	229	225	228

Prognosen viser at i perioden vil elevtallet gå ned i kommunen. Skoleåret 05/06 er elevtallet 2497. Tilsvarende tall i skoleåret 11/12 ser ut til å bli 2290, en reduksjon på knapt 180 elever.

Skole	2005/06		2011/12		Endring	
	Elever	Klasser	Elever	Klasser	Elever	Klasser
Mule	136	7	110	7	-26	-
Okkenhaug	78	5	61	4	-17	-1
Halsan	202	10	180	9	-22	-1
Nesheim	303	15	350	16	+ 47	+1
Skogn	482	24	450	22	-32	-2
Tuv	74	4	58	4	-16	-
Ekne	74	4	58	4	-15	-
Åsen	265	14	229	14	-36	-
Ytterøy	69	5	55	4	-14	-1
Neset	232	9	201	8	-31	-1
Frol	582	27	567	25	-15	-2
Totalt	2 497	124	2 319	112	-178	-7

Nesheim er den eneste skolen som ser ut til å øke sitt elevtall i de kommende årene, alle øvrige skoler vi få et redusert elevtall. Totalt reduseres gruppe-/klassetallet med 7 grupper/klasser de kommende årene. Det er i disse tallene ikke tatt hensyn til ev. endringer i barnetall på grunn av forventet inn-/utflytting. Det er heller ikke tatt hensyn til at enkelte vil velge å benytte en av kommunens private skoler (det er imidlertid forutsatt at barn bosatt i Markabygda vil velge Markabygda Montessoriskole).

- **Endrede krav i lov-/ regelverk som påvirker driften på oppvekstområdene**
 - Kommunale omorganiseringer og evt. nye kommunale planer må være grunnlag for regulering av budsjett.
 - Innføring av Kunnskapsløftet, blant annet nye læreplaner, vil påvirke driften.
 - Ny arbeidstidsavtale for personalet i oppvekstsektoren vil påvirke driften.
 - Opplæringslova og ny rammeplan for barnehagen styrker brukernes rettigheter. Opplæringslova §9a, elevenes arbeidsmiljølov gir rettigheter og krav i forbindelse med fysisk- og psykososialt arbeidsmiljø, medvirkning, mobbing med mer.
- **Andre endringer i rammevilkår for oppvekstområdene**
 - Elevtallet i grunnskolen vil gå ned de neste 5 – 6 årene.
 - Seniorpolitiske tiltak får økonomiske konsekvenser.
 - Renovering av skolebygg må gjennomføres
 - Andre endringer i rammevilkår – ikke kjent.
 - Generelt vedlikehold av kommunale bygg.

Prioriteringer ved lavere økonomisk ramme

Ved lavere økonomisk ramme for oppvekstområdet, må det skje en vesentlig strukturendring

Prioriteringer ved høyere økonomisk ramme (2% økning)

- Viser til Kvalitetsplanen og prioriterer midler til økt satsing på ”Tilpasset opplæring”
- Stort behov for en gjennomgang av merkantil bemanning og en fastsetting av norm for stillingsstørrelser.

Innvandertjenesten.

Tjenestetilbud og bemanning.

Innvandertjenesten består av 3 avdelinger, Leira mottak, Sjefsgården voksenopplæring for innvandrere og flyktingetjenesten. Innvandertjenesten har totalt 46 årsverk.

Flyktingetjenesten driver introduksjonsprogram for alle nye flyktinger med påfølgende kursstønad for deltakelse etter introduksjonsloven. Målet er å kvalifisere flyktinger for et yrkesaktivt liv eller videre skolegang.

Det vil i perioden bli opprettet et bokollektiv for enslige mindreårige. For å drive forsvarlig må ungdommene iflg. barnevernsloven sikres nødvendig tilsyn og omsorg.

Hovedmål for 4-årsperioden.

- God dialog med samfunnet, drive holdningsskapende arbeid samt integreringsarbeidet etter gjeldende lover og forskrifter
- Tjenesten skal styrkes og utvikles gjennom målretta kvalifiseringsarbeid.
- Skape trygge og gode arbeidsplasser der personalet skal trives.
- Vi skal være i balanse med økonomien og bestrebe oss på å utnytte stordriftsfordelene bedre.

Endringer i perioden.

- Tallene på ankomster av flyktinger og asylsøkere som kommer til Norge er nedadgående.
- NAV-reformen kan få innvirkning på flyktingtjenestens plassering i organisasjonen.

Ved opprettelse av forsterka avdelingen ved Leira mottak har vi sikret mottakets eksistens på en bedre måte. Det gjenstår enda noe rehabiliteringsarbeider i bygningsmassen på Leira, noe som en søker løst i samarbeidet mellom kommunen og UDI.

Prioriteringer ved lavere økonomisk ramme.

Bortsett fra rammeoverføringer til skolen mottar innvandrer-tjenesten ingen rammeoverføringer. Rammen sjefsgården får overført er en egenandel som kreves av staten for å få utløst de statlige tilskuddsmidlene.

Prioriteringer ved høyere økonomisk ramme.

Ved en høyere økonomisk ramme vil en prioritere et bedre tilrettelagt tjenestetilbudet for ulike grupper.

Pleie- og omsorg: Distrikt Sør og Nord

Kort beskrivelse av enhetenes tjenestetilbud og bemanning.

- Distrikt Sør har i underkant av 99 årsverk fordelt på ca 170 fast ansatte. Flere år med innsparinger har ført til en sterk økning av antall småstillinger under 40%.
- Driver 2 institusjoner Skogn og Åsen helsetun med til sammen 62 plasser inklusiv 15 plasser for demente
- Hjemmetjenester med praktisk og personlig bistand til bruker i alle aldre både i egen bolig og i tilrettelagte omsorgsboliger med base i Skogn og Åsen helsetun.
- Personal- og driftsansvar for nattpatroljen for hele kommunen.
- Driver 2 bemannede bofellesskap, 1 for mennesker med utviklingshemming og 1 for mennesker med psykiske lidelser.

- Distrikt Nord har 189 årsverk fordelt på ca 300 faste ansatte.
- Distriktet har 2 sykeheimer. Breidablikktunet har 26 plasser som i hovedsak skal brukes til korttidsplasser. I tillegg er det 9 plasser på Ytterøy.
- Distriktet driver også en avlastningsenhet for barn og unge, for hele kommunen.
- Ved Breidablikktunet er det 40 omsorgsboliger som er spesielt tilrettelagt med døgnbemanning for å yte tjenester til mennesker med omfattende tjenestebehov.
- Ved Levanger Bo og aktivitetssenter drives et bofellesskap for demente, 9 plasser.
- Hjemmetjenester med praktisk bistand og helsehjelp til bruker i alle aldre, både i egen bolig og i tilrettelagte omsorgsboliger med base ved Breidablikktunet og ved Ytterøy Helsetun.
- Det ytes hjemmetjenester av egne arbeidslag i 5 bofellesskap. Tjenester til personer med ulike funksjonshemming som fysiske og psykiske lidelser, og rusproblemer.
- Personal og driftsansvar for støttekontakt tjenesten i kommunen.

Hovedmål for 4-årsperioden.

- **Samfunn** : Helse- kultursatsing i flere deler av tjenesten
- **Tjenester** : Bygge opp tjenester som dekker brukerbehov på alle nivå
- **Organisasjon** : Bred satsing for å unngå bruk av uønsket deltid.
Motiverte og stolte medarbeidere
- **Økonomi** : Utvikle et godt og kvalitetssikret styringsverktøy på budsjett.
Opparbeide en budsjettreserve for å dekke kostnadskrevende tiltak innenfor budsjettåret.

Endringer i perioden

- Ny administrativ organisering som skal iverksettes i perioden.
- Prosjekt produktivitet og tjenestekvalitet som skal gjennomføres i perioden kan rokkere på innhold i og mellom enhetene.
- Ingen sterk økning i antall eldre i den første perioden.
- Antall brukere med stort og sammensatt bistandsbehov er økende i perioden fram til 2010
- Opplever en økning i antall brukere med spesielle behov for bistand, både innenfor demens og psykiatri.
- Blir utfordret på rehabiliteringstilbud i og med endringer i Helse- Midt Norge sitt reduserte tilbud i opptreningsinstitusjoner
- Raskere utskrivning fra sykehus, kommunen må ta over ansvaret tidligere for dårlige/krevende (ressurser, kompetanse, spesialplasser) brukere
- Opplyste brukere og pårørende som setter store krav til tjenesten og til saksbehandling.

Prioriteringer ved lavere økonomisk ramme

Distrikt Nord har i de senere år hatt stort negativt driftsresultat i forhold til budsjett. Budsjettrammene for 2006 er noe økt i forhold til enkelte driftstiltak, men det er grunn til å mene at årets budsjett er for lavt i forhold til drift. Agenda rapporten viser at det er for knappe rammer fordelt til DN. Disse tallene er nå vurdert i forhold til budsjett 2006, og det er grunn til å mene at DN må tilføres midler for å kunne gi tjenester på et nivå som er likt for kommunen. Ellers er regnskapstallene i kvartalsrapporten gjenstand for nøye gjennomgang og analyse. Gjennomgangen gjøres av DN og DS sammen med økonomiavdelingen. Det gjøres en gjennomgang i forhold til regnskapstall første del av 2006 opp imot forventet aktivitet resten av året.

• Tiltak med effektiviseringsgevinst

Vi er i første driftsår etter innføring av elektroniske timelister. Innføringen har forskjøvet litt på tidsbruken mellom merkantile og innleieansvarlige i enheten, den største effektiviseringsgevinsten er vel tatt ut på lønningskontoret. Ser ingen andre nye tiltak med effektiviseringsgevinst nå.

• Nedprioritering av aktivitet

Aktivitetstilbudet:

Viser til tidligere prioriterte liste hvor det ved en senking av aktivitet foreslås å avvikle aktivitetstilbudet.

Samlet for pleie- og omsorg inkludert Staupshaugen vil det gi en innsparing på
Ca kr. 1.900.000,-.

Dette vil føre til at ca 30 brukere hver dag vil miste et tilbud.

Ordningen med internpost opphører.

Fører til oppsigelse av 6 aktivtører og 3 sjåførere.

Nattpatruljen:

Reduserer nattpatruljen med 50% kr. 1.200.000,-

Bruker noen ressurser til å styrke turnuser på kveld i DS/DN kr. 300.000,-

Samlet innsparing kr. 900.000,-

Går ut over fast oppdrag på natt, kan føre til større press på andre tjenester.

Oppsigelse/omplussing av 3 sykepleiere (1,98 årsverk)

Vil bare kunne prioritere akuttberedskap (trygghetsalarmer).

Prioriteringer ved høyere økonomisk ramme

- **Prioriterte områder eller nye tiltak**

Dette må sees i sammenheng med prosjektet som starter i forhold til tjenester og kvalitet.

- mange bemanningsplaner er veldig trange
- behov for nye spesialplasser/bofellesskap for alderspsykiatri/demens-problematikk
- økt bemanning i allerede eksisterende bofellesskap for å imøtekomme brukeres behov.
- Økning i bemanning må sees i sammenheng med mål om å redusere uønsket deltid.
- I tilknytning til enkelte brukergrupper er det behov for mer tilgjengelighet til høyere kompetanse, i form av tettere samarbeid med helse- rehab / psykiatri og/eller oppbygging av egen kompetanse.

Staupshaugen verksted

Kort beskrivelse av enhetens tjenestetilbud og bemanning

- Arbeid og aktivisering for voksne mennesker med bistandsbehov
- Voksenopplæring for målgruppen
- Transporttjeneste for eldre og uføre i kommunen
- Antall stillinger : 15,5

Hovedmål for 4-årsperioden.

Hovedmål for 2007-2010 skal formuleres med utgangspunkt i rådmannens langsiktige styringskort. For tjenesteområdene pleie- og omsorg og oppvekst skal det utformes felles hovedmålsbeskrivelser for den enkelte kommune. Hver enhet skal senere utarbeide årlige styringskort til budsjettdokumentet. Mål for det enkelte år i enhetens styringskort skal da bygge på enhetens hovedmål for 4-årsperioden. Målene beskrives for følgende områder:

- **Samfunn** : Kultursatsing skal være en del av enhetens tilbud
- **Tjenester** : Dialog og informasjonsmøter med brukere og pårørende
- **Organisasjon** : Motiverte og stolte medarbeidere
- **Økonomi** : Ivaretagelse av human- og realkapital

Endringer i perioden

- Antall brukere med stort bistandsbehov er økende i perioden fram til 2010. Dette vil være en utfordring i forhold til bemanning og tjenestetilbud. Antall brukere etter denne perioden er svært usikkert da en ikke vet hvor mange av dagens tjenestemottakere som slutter.
- Utbygging i havneområdet sannsynliggjør flytting av Vedproduksjonen

Prioriteringer ved lavere økonomisk ramme

- Transporttjenesten ved Staupshaugen Verksted avvikles. Samlet økonomisk gevinst inkludert besparing i DN og DS vil bli på kr.1 900 000

Prioriteringer ved høyere økonomisk ramme

- Økt bemanning og kompetanse i forhold til brukere med stort bistandsbehov.

Kultur

Tjenestetilbud og bemanning

Enheten har bredt sammensatt kulturfaglig bemanning fordelt på Levanger Bibliotek, kulturskolen og avdeling for allmennkultur. Enheten har bibliotekfaglig, musikkfaglig, teaterfaglig, dansefaglig, kunstfaglig, kulturvern faglig, idretts- og friluftsfaglig kompetanse. Biblioteket er den best besøkte kulturarena i kommunen sammen med idrettsanleggene på Moan (Levanger Fritidspark). Biblioteket er den mest brukte arena for innvandrere og flyktninger. Samtidig er arbeidspresset økende på personalet, og det er stor knapphet på ressurser i forhold til bok/mediakjøp.

Kulturskolen gir tilbud til ca. 12% av grunnskoleelevene innenfor sang/musikk, dans, drama/teater og billedkunst. Kommunestyrevedtak 68/02 er i tråd med nasjonale mål på tilbud til 30% av grunnskoleelevene. I 2006 etablerer Kultuskolen seg i Kirkegata 11, tidl. Levanger skole.

Almennkultur består av Levanger Ungdomshus, tilskudd til fritidsklubber, samarbeid med Levanger Barne- og ungdomsråd, arbeid for og med mennesker med funksjonshemninger, samarbeid med lag og foreninger, kulturvernarbeid, omfattende kultur- og helsearbeid (kommunalt, regionalt, nasjonalt).

Hovedmål for 4-årsperioden.

Etablering av et nasjonalt, flerfaglig kompetansesenter for kultur og helse med base i Levanger kommune og i samarbeid med HiNT og evt andre.

Endringer i perioden

Etablering av ny svømmehall i Levanger og i tilknytning til denne etablering av regional hall for innendørsidrett, Trønderhallen på Røstad. (jmf vedtatt Strategisk Kulturplan 2005-2010)

Utvikling av kompetansemiljø innen kunstområdet og kultur og helse.

Ny kulturlov 2007: Regjeringen arbeider med en ny, generell kulturlov som vil omfatte store deler av kulturfeltet. Dette vil bety en ytterligere styrking av kulturarbeidets legitimitet og samfunnsbetydning.

I dag er disse tjenestene lovhjemlet: Bibliotek, Kulturskolens virksomhet, deler av kulturvernområdet. En del innbyggere har lovhjemlet tilgang til kulturtiltak gjennom helse/sosiallovgivningen.

Regjeringens "Kulturløft" vil over en 4-årsperioden styrke tilgang til kultur på flere områder, bla en betydelig styrking av Kulturskolene.

Kulturreformen "Den kulturelle skolesekken" er en opptrappingsplan. Betyr økonomisk styrking av kulturtiltak i grunnskolen.

Ny bibliotekmelding er under planlegging.

Felles fylkesplan for Nord-og Sør-Trøndelag har som et av sine hovedmål å bli:

"Europas mest kreative region"- et mål som vil måtte realiseres gjennom et omfattende offentlig og frivillig kulturarbeid – der vanlig kulturarbeid og profesjonell kunst og kultur går hånd i hånd.

20-årsperspektiv:

Teknologiutviklingen vil i stor grad påvirke kulturfeltet (også formidling)

Økt digitalisering og tettere sammenveving av lokal og global kultur, internett-, mobil-og multimediatjenester. Vil influere bla på bibliotek tjenestene som i tillegg til bøker, CD mv vil få et omfattende digitalt kunnskaps- og formidlingssystem.

Alle barn og unge under 16/18 år vil ha mulighet til å drive med en systematisk kulturaktivitet (inkl. idrett) som i tillegg til egenverdien også vil ha en betydelig positiv helseeffekt.

Prioriteringer ved lavere økonomisk ramme

Dagens ramme er meget knapp, det gjelder både Kulturskolen, Levanger bibliotek og almennkultur. Enheten driver et større arbeid enn ressursene gjenspeiler gjennom utstrakt prosjektarbeid med statlig finansiering.

Biblioteket: Kutt i stillinger/reduisert åpningstid/svekket faglig kompetanse
Kulturskolen: Færre elever/kutt i stillinger/svekket faglig kompetanse
Allmenn kultur: Reduserte overføringer lag og organisasjoner. Reduksjon i tiltak kulturminnevern. Redusert støtte barn og unge.

Prioriteringer ved høyere økonomisk ramme

Biblioteket:

4-årsperspektiv : Igangsettelse av bokbuss igjen, Økning i mediebudsjettet, styrking av bemanning for å møte økt bruk av biblioteket

I et 20-årsperspektiv:

Utvida åpningstider, Økt bokbusstilbud i samarbeid med servicekontor

Utvikling av digitale tjenester, sterkere integrering av bibliotekets aktivitet i kommunens totale virksomhet

Kulturskolen:

4-årsperspektiv: Gode, tidsmessige lokaler for virksomheten. 30% av grunnskoleelevene plass i Kulturskolen.

I et 20-årsperspektiv: Alle barn og unge under 18 år som ønsker det, skal ha mulighet til å drive med en systematisk kulturaktivitet. Utvidet tilbud andre grupper, bla eldre. Integrert kultur- og helsesatsing

Allmenn kultur:

4-årsperspektiv: Økt satsing på kulturmidler (stimulering av kulturlivet).

Subsidiering av halleie til aldersbestemte grupper. Viderutvikling av tilbudet til barn og unge, mennesker med funksjonshemninger og kultur- og helsearbeidet.

Måloppnåelse 2005

Strategisk kulturplan vedtatt vår 2005

Meget stramt budsjett og god måloppnåing innenfor et bredt kulturområde. Mange og varierte tiltak - når store deler av befolkningen og som totalt gir god uttelling med relativt små midler. Økonomisk overskudd på kr 180.000.- og lavt sykefravær i 2005. Overskuddet skyldes i hovedsak sparing på allmennkultur og innsparing pga innleie av unge sykevikarer i Kulturskolen.

Festiviteten

Tjenestetilbud og bemanning

Festiviteten består av to avdelinger: Kulturhus og Kino

Kino er Festiviteten sin viktigste inntektskilde. Overskuddet fra kinoen kanaliseres til kulturhusdelen for å øke kulturtilbudet.

Hovedmål for 4-årsperioden.

- **Samfunn**

- Festiviteten skal være en aktiv brikke i arbeidet med å skape et levende sentrum. Kino og kulturtilbud er en av de viktigste faktorer for bolyst.

- **Tjenester**

- Enheten skal opprettholde et stort og bredt antall arrangement til glede for folk flest.
- **Organisasjon**
 - Festiviteten skal være en inkluderende og utfordrende arbeidsplass for de ansatte.
- **Økonomi**
 - Økonomisk handlefrihet.

Endringer i perioden

- Innen 2010 må kinoen digitaliseres. Det vil gi meget stor økning i kinobesøk og økonomi.

Bygg- og eiendom

Tjenestetilbud og bemanning

Det blir ingen endring i administrativ bemanning.

Det blir heller ingen endring vedr. antall ansatte vaktmestre.

For renholdsansatte beregnes det nytt årsverk i løpet av 2007 med ½ virkning i 2007 og full virkning i 2008.

Tjenesteytingsavtalene med enhetene blir revidert med virkning fra og med 2007.

Hovedmål for 4-årsperioden.

- **Samfunn**

Det blir lagt mer vekt på arbeid i friluftsområder.

- **Tjenester**

Jfr. nye tjenesteytingsavtaler

- **Organisasjon**

Lavere sykefravær og fellesmøte med ansatte og rådmannen

- **Økonomi**

Lavere sykefravær og fellesmøte med ansatte og rådmannen

Endringer i perioden

Det blir lagt vesentlig mer vekt på energivennlige anlegg med god styring slik at brukertilfredsheten blir god. Web-basert styring av anlegg gjør vaktmestertjenesten mer flexibel over tid.

Energiplanen krever at oppvarming av bygg ikke skal skje med olje etter 2010. Det vil derfor bli iverksatt prosjekt med biovarme i 2007.

Fasader bygges mindre vedlikeholdskrevende.

EU's energidirektiv vil stille større krav til bygg på investeringsiden, men gevinsten vil da ligge på drift.

Prioriteringer ved lavere økonomisk ramme

Dagens ramme er ute av kurs, og det har den vært snart i 20 år. Dette resulterer i store akkumulerte vedlikeholdsbehov som er nesten umulig å ta igjen over drift. Det bevilges bare en 1/5 av det som er et normalbeløp til vedlikehold av bygg og anlegg.

Behovet for investeringsmidler til vedlikehold vil være i mange år enda.

Renhold er den største utgiftsposten for byggdrift

Vesentlig bedre tilrettelegging for renhold i byggene og at alle skoler gjøres til uteskofrie vil kunne gi gode gevinster. Renholdsplaner kan da i noen grad omgjøres og det vil også kunne gi en gevinst på sykefraværet.

Styring av varme og ventilasjon på byggene via datanettverket bør gi oss gevinster på flere hold.

Det er vanskelig å se for seg nedprioritering av noe område verken innenfor byggdrift eller drift av friområder.

Prioritering ved høyere økonomisk ramme

Vedlikehold er et klart satsningsområde ved høyere økonomiske rammer.

Videre er det et klart behov for større midler til friluftsområder og friområder

Drift og anlegg

Tjenestetilbud og bemanning:

Drift og anlegg er en "utfører enhet" der våre største bestillere er Vann/avløp og Veg, park og parkering, men vi utfører også arbeid for andre enheter og private så snart vi har ledig kapasitet på mannskap og maskiner.

Enhetens hovedoppgaver:

- Drift/vedlikehold av kloakkledningsnett og 5 kloakkrenseanlegg og 75 kloakkpumpestasjoner.
- Drift/vedlikehold av vannledningsnett, damanlegg, 2 vannrenseanlegg, 10 trykkøkingsstasjoner og 7 vannbasseng.
- Vannprøver av drikkevann, bekker og vassdrag.
- Sanering/utskifting av ledningsnett i gamle boligfelt og Levanger sentrum.
- Reparasjoner ved vannledningsbrudd
- Sommer/vintervedlikehold av kommunale veger.
- Drift/vedlikehold av parker og grøntområder i sentrum.
- Brøyting/strøing og vårrengjøring for Bygg og eiendom.
- Graving på alle kommunens kirkegårder.
- Salg av tjenester til private, dette gjelder i hovedsak spesialmaskiner som veghøvel og verkstedtjenester.
- Lagerhold for kommunalteknisk materiell.
- Verksteddrift.

- **Bemanning:**

Drift og anlegg har 16 faste ansatte, men leier inn entreprenører og enkelt personer etter oppdragmengde.

Hovedmål for 4. årsperioden

- **Samfunn:**

Være med å utvikle kommunen og yte service til det beste for kommunens innbyggere.
Enheten skal være en naturlig samarbeidspartner for andre enheter i kommunen.

- **Tjenester:**

Utføre tjenester til det beste for kommunens innbyggere. Opprettholde eventuelt forbedre kvaliteten på tjenestene vi utfører. Utvide tjenestetilbudet til andre enheter.

- **Organisasjon:**

Drift og anlegg skal være en enhet som er villig til å være med på omstilling og nytenking. Videreutvikle samarbeidet med våre hovedbestillere og i kommunen forøvrig. Fortsatt lavt sykefravær.

- **Økonomi:**

Økonomisk handlefrihet innenfor de rammer som gis. God budsjettstyring og rapportering. Bedre regnskapsrutiner og raskere oppdatering. Eventuell overskudd settes av til nyinviteringer.

Endringer i perioden.

Utvikling i brukergrupper i 4 årsperioden og i et 20-årsperspektiv

Øking av innbyggertallet gir større arbeidsmengde og stiller større krav til effektivitet.

Endrede krav i lov-/regelverk som påvirker driften

Miljøkrav som kan kreve raskere utskifting av maskinparken.

Andre endringer i rammevilkår

Reduserte rammer for våre hovedbestillere vil gi redusert aktivitet.

Prioriteringer ved lavere økonomisk ramme

Redusere innleie av mannskaper og maskiner.

Se på mulig effektivisering.

Prioriteringer ved høyere økonomisk ramme

Raskere utskifting av maskinparken.

Opplæring / kurs til ansatte for å møte nye utfordringer.

Vann- og avløp

Tjenestetilbud og bemanning

Vann: Enheten har ansvaret for 3.stk. Kommunale vannverk, 260 km ledningsystem. 7 Høydebasseng .Vannverkene er: Levanger, Torhaugen og Ytterøy. I løpet av året overtar og oppgraderer Ronglan vannverk. Totalt 4590 abonnenter.

Avløp: Enheten har ansvaret for kommunens avløpsnett med 257 km ledninger, 2590 kummer, 5 renseanlegg, 61 pumpestasjoner. Totalt 4570 abonnenter.

Større nyanlegg pågår etter kost/nytteprinsipper. Bemanning: 6 mann

Hovedmål for 4-årsperioden.

Samfunn:

Bosettingsutvikling. Enheten vil være på offensiven med planer og gjennomføring av investeringer for å fremme bosettingen. Den samme offensiven vil bli gjennomført i forhold til sentrumsutviklingen. Dette arbeidet samordnes med investeringene til veiutbygging.

Tjenester:

Økt kvalitet og produktivitet på tjenesteproduksjon.

Stadig utbedring av vannforsyning og avløpsnett.
Godt og trygt drikkevann til alle i kommunen.
Renere fjord og vassdrag.
Tilbud med riktig pris og kvalitet tilpasset brukernes behov.

Organisasjon:

Følge opp vedtak i forny 2006.
Lavt sykefravær.
Gjennomføre medarbeidersamtaler med alle.
Arbeide for en åpen, helhetlig og tydelig organisasjon.

Økonomi:

Økonomisk handlefrihet.
God budsjettstyring og rapportering.
Aktivitet tilpassa budsjett.
Investeringer etter kost/nytte prinsippet.

Endringer i perioden

Foreta utbygginger for å dekke dagens behov, og ta hensyn til fremtidens krav ved:

- Fornyning/utskifting av ledningsnett, pumpestasjonere og renseanlegg.
- Overtakelse og oppgradering av private vasslag etter søknad.
- Utvikle samarbeidet med andre kommuner, og andre kommunale enheter.
- Arbeide med å oppfylle ny forskrift for avløp fra 0101- 2006
- Ved sammenslåing med vei og park arbeide for mer effektiv samordning av oppgavene. Bedre bruk av tildelte midler.
- Omgjøring av avgiftene på vann og avløp til to – delt modell i henhold til nye forskrifter. Dette blir utført i samarbeid med Steinkjer, Inderøy og Verdal.
- Prioritere saneringstiltak i samarbeid med Fylkesmannens miljøavdeling.
- Samarbeide med Mattilsynet med oppgradering av vannforsyning til større deler av kommunen.

Veg, park og parkering

Tjenestetilbud og bemanning

- Sikre god framkommelighet på vegnettet
- Sikre gode parkeringsforhold i sentrum
- 4 ansatte i 100 % stilling

Hovedmål for 4-årsperioden.

- **Samfunn:** Bedre vegstandard
- **Tjenester:** Tilfredse brukere
- **Organisasjon:** Forny 2006, ny organisering, sammenslåing
- **Økonomi :** Ivareta human og realkapital

Endringer i perioden

- Sammenslåing av enheten med vann og avløp
- Utvikle samarbeide med andre kommuner

- Forsterking av veger/fornyning veginstallasjoner
- Miljøriktig materialbruk
- Utvikle samarbeid med vegvesen/fylke

Prioriteringer ved lavere økonomisk ramme

Driftsbudsjettet er allerede på et lavmål og lavere rammer vil medføre kutt i tjenesten overfor brukerne. Enda lavere standard på vegnettet, spesielt på vintervedlikehold hvor kutt vil medføre dramatiske følger for brukerne som eksempelvis stopp i all brøyting/strøing på nettene. Redusere feiing/kosting i sentrumsområder. Redusere vedlikehold på park/grøntarealer

Prioriteringer ved høyere økonomisk ramme

Forsere forsterkningsarbeidet på kommunale veger i henhold til hovedplan. Etterslep asfalteringsarbeider. Bygge 1 leskur for buss pr. år i perioden. Styrke ressursbruken på saker innen trafikksikkerhetsarbeid, skilting/skiltplaner med påfølgende uttalelser/vedtak. Fornyning/utskifting av gatebelysning Utarbeide/ajourholde vegregister Heving av standard på fortau i sentrum. (Endring av vedlikeholdskrav i.f.t. politivedtekter)

Brann- og feiervesenet

Tjenestetilbud og bemanning

I henhold til brannloven er primæroppgaven til brann- og feiervesenet å redde liv og verdier. Fra å være en organisasjon hvor hovedoppgaven var å forebygge brann og slukke eller begrense den er nå oppgaven utvidet til også å gjelde alle former for hendelser hvor liv og verdier står i fare.

I tillegg til ovennevnte bistår også brann- og feiervesenet i og gir informasjon innenfor virksomhetsområdet. For å kunne ivareta de oppgaver som nå er tillagt brann- og feiervesenet kreves det her økt kompetanseheving i form av sentrale og lokale kurs og øvelser.

Brann- og feiervesenets mål er å gi kommunes innbyggere trygghet i at enheten er i stand til å takle utfordringene på en profesjonell måte.

• Samfunn

Hovedmålet for 4-årsperioden er å tilfredsstille brannlovens krav med tilhørende forskrifter. Vi skal videre drive et holdningsskapende arbeid ute i kommunen.

• Tjenester

Brann- og feiervesenet skal gi kommunens innbyggere trygghet gjennom høy kompetanse og at arbeidet blir utført på en profesjonell måte. Det forebyggende arbeid skal legge vekt på informasjon.

• Organisasjon

Brann- og feiervesenet skal arbeide for en sunn bedriftskultur og skal fremstå som en åpen, helhetlig og tydelig organisasjon. Den skal videre være inkluderende ovenfor de ansatte og skape trygge og gode arbeidsplasser.

• Økonomi

Brann- og feiervesenet vil aktivt arbeide for at tildelt ramme holdes. Men dette betinger at rammen er av en slik størrelse at brannlovens krav blir innfridd.

Endringer i perioden.

Utvikling i brukergrupper i 4 årsperioden og i et 20-årsperspektiv

Utvikling i brukergrupper vil først og fremst skje ved at det etableres nye virksomheter i kommunen som krever spesiell kompetanse fra brannvesenet

Endrede krav i lov-/regelverk som påvirker driften

Under tiden skjer det justeringer i brannloven med tilhørende forskrifter etter hvert som det skjer forandringer i samfunnet.

Prioriteringer ved lavere økonomisk ramme

Det må presiseres at driften av brannvesenet skjer på sparebluss. Det er ikke rom for å fornye verneutstyr og beredskapsutstyr etter hvert som det slites og må kasernes. Dette har resultert i at vi er kommet til et skjæringspunkt der vi ikke er i stand i å tilfredsstille brannlovens krav til beredskap.

Prioriteringer ved høyere økonomisk ramme

Økning av brannvesenets ramme vil i sin helhet gå med til å redusere regnskapsmessig overforbruk.

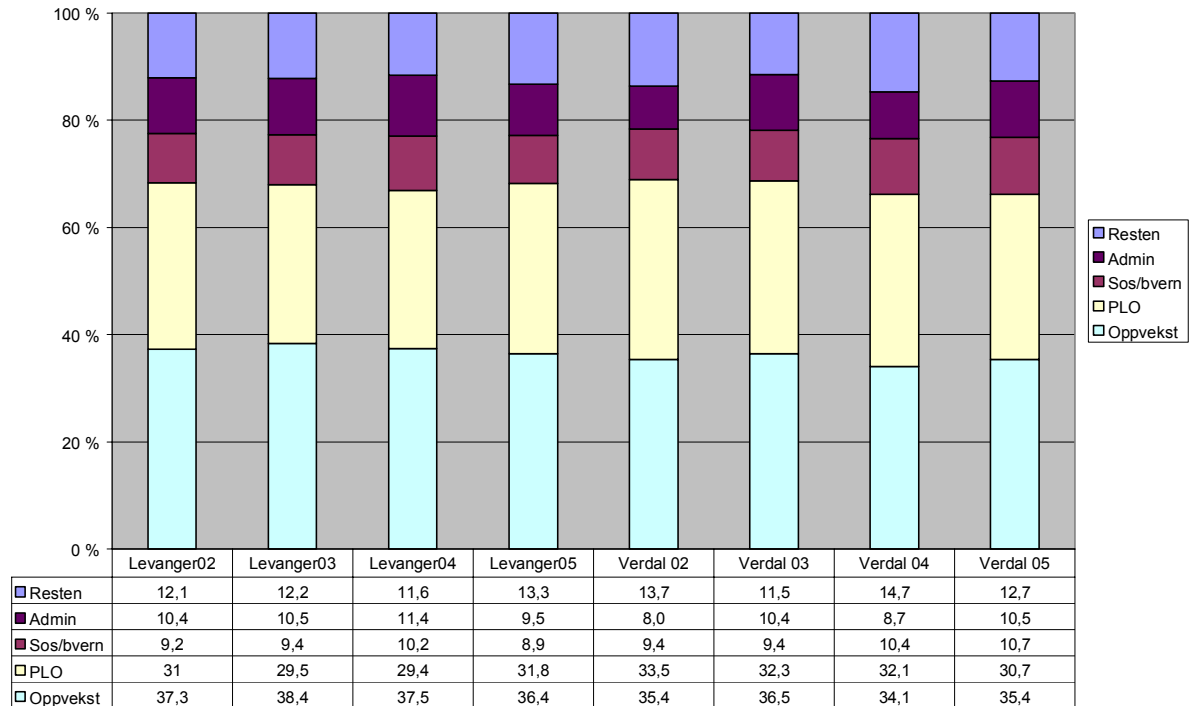
Tjenesteområder i Innherred Samkommune

ISK setter opp sin egen økonomiplan som behandles i egne organer. Fra høsten 2006 vil enhetene Barn-Familie, Helse-Rehabilitering og Sosialtjenesten organisatorisk bli lagt tilbake til morkommunen. Mye av disse funksjonene vil inngå i NAV, og øvrige funksjoner vil innlemmes som en del av kommunens organisasjon forøvrig.

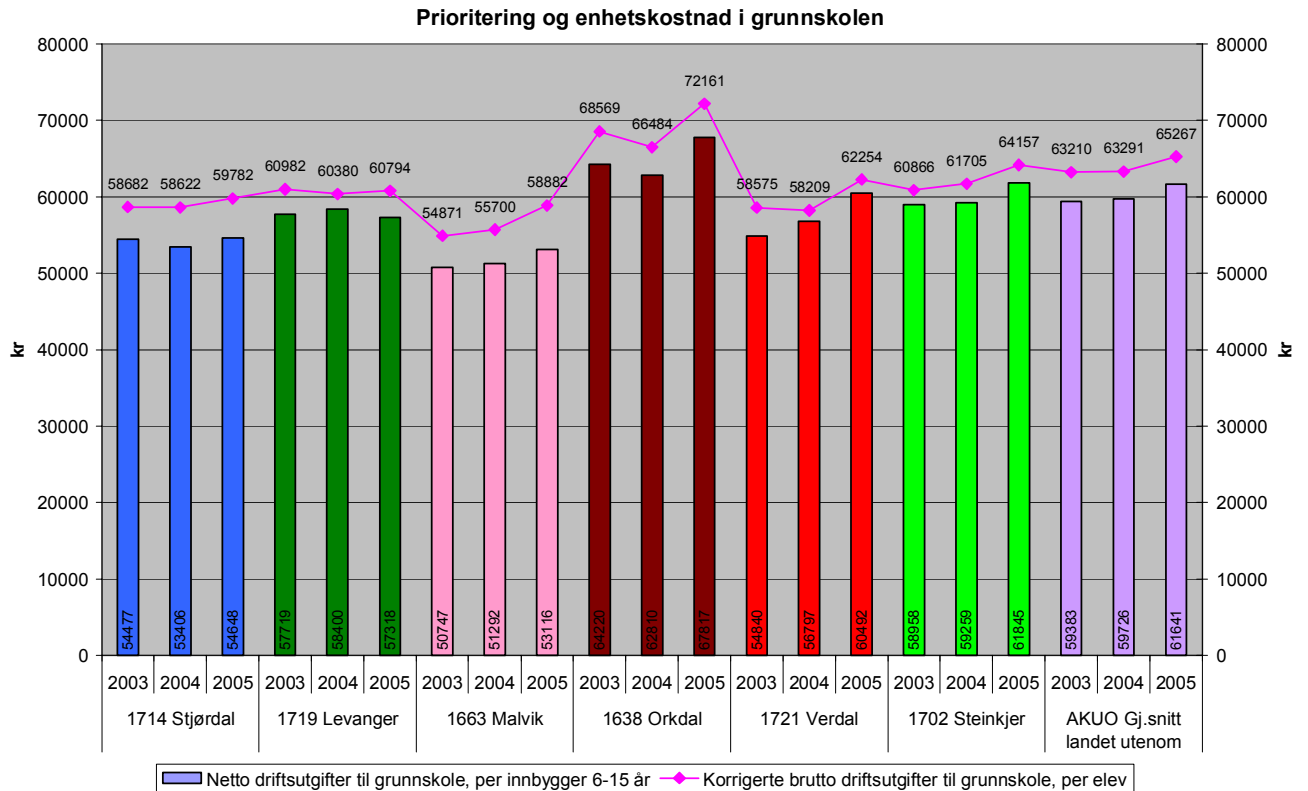
De øvrige enheter i ISK vil innen utløpet av prøveprosjektet, bli vurdert mhp. organisering, tjenestenivå og tilknytning til morkommunene.

• KOSTRA-tall

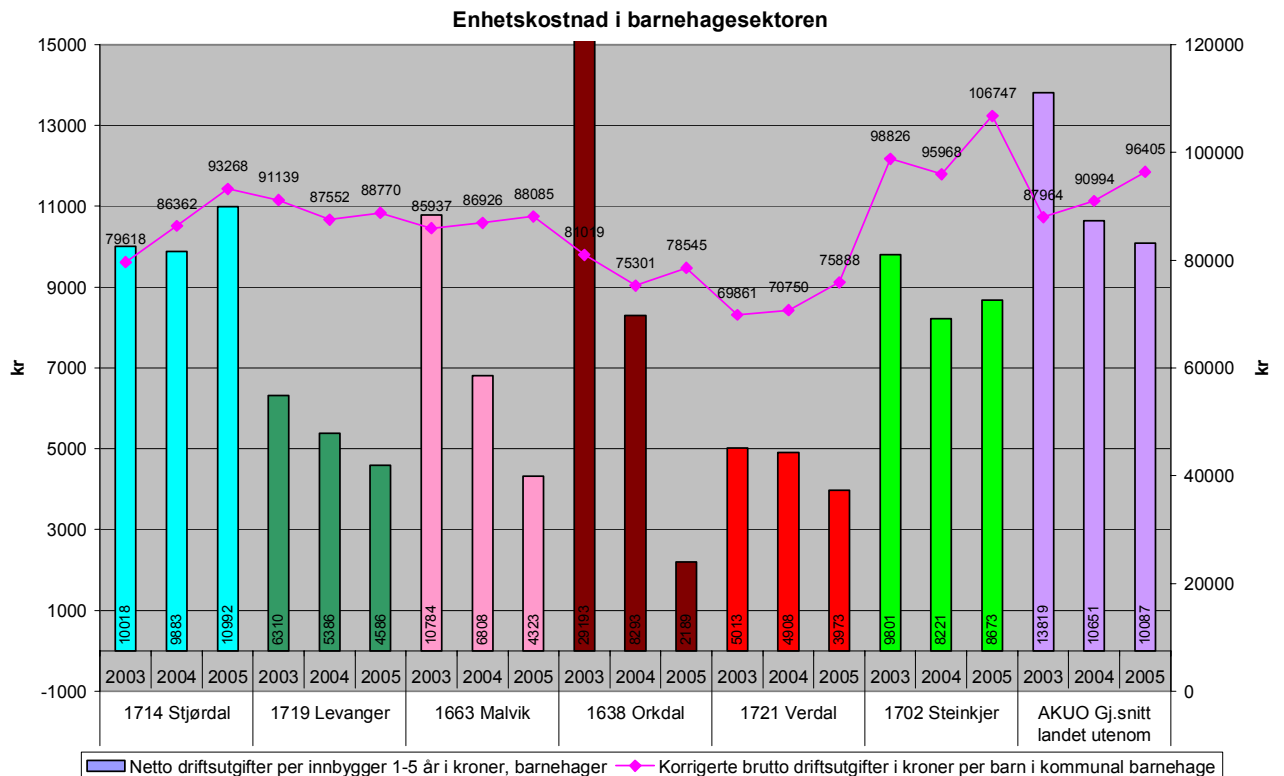
KOSTRA er system der kommune rapporterer inn regnskapstall etter en funksjonskode som skal vise hvor pengene er brukt. Systemet er tenkt uavhengig av organisering og skal da vise prioriteringer og enhetskostnader når en kobler til andre kjente tall. I praksis er det ennå for usikkert å bruke detaljerte tall. Sumtall for sektorer anser vi som rimelig sikre, og vi holder oss til dem.



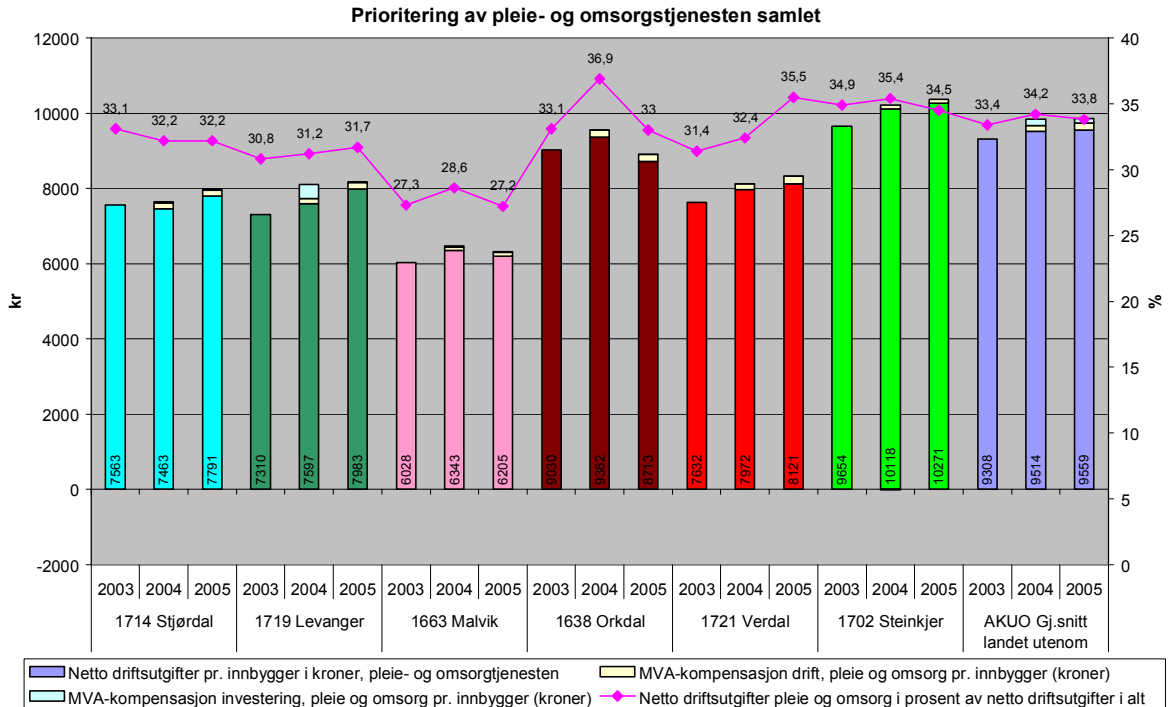
En bearbeidet oversikt over fordeling av netto driftsutgifter på sektorer der vann/avløp, premieavvik og næring er holdt utenom viser at Verdal øker sin andel innen skole, mens Levanger minker sin del. Endringer i føringsmåte er hovedårsaken til Levangers nedgang på administrasjon, der føringa nå er lik for begge kommunene. Noe av auken for PLO har samme årsak.



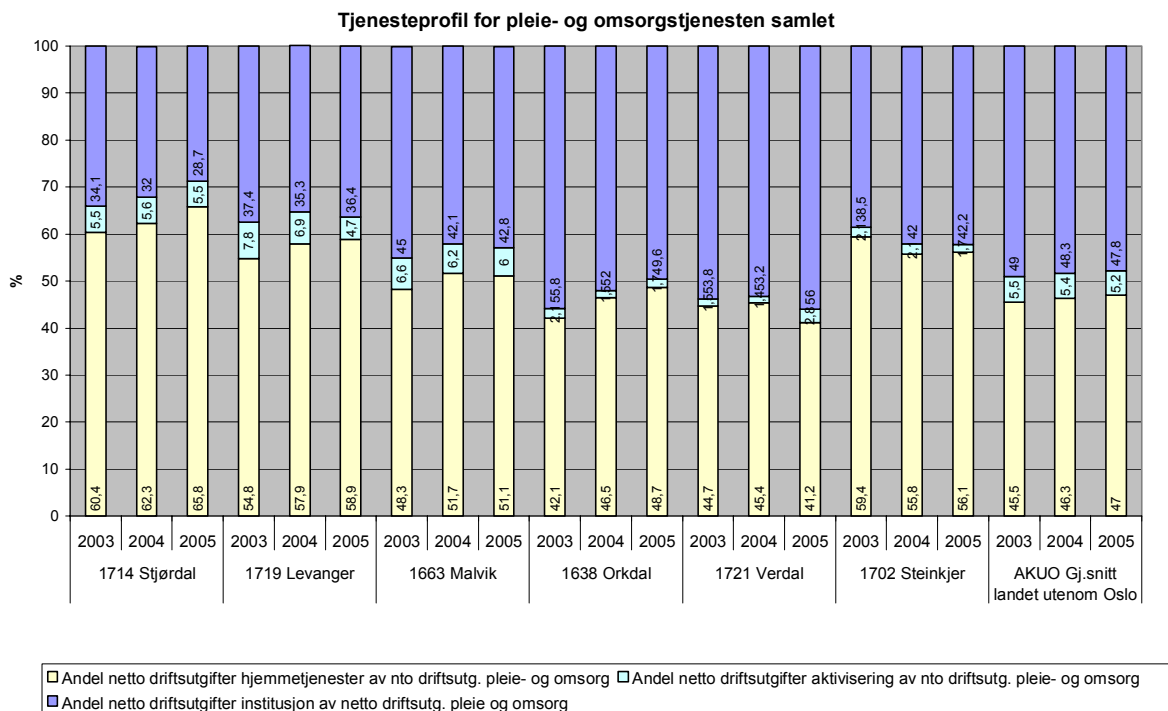
Talla viser at Levanger bruker noe mer pr skolebarn til skole enn Malvik og Stjørdal. Levanger har som eneste kommune i gruppa hatt liten nedgang fra forrige år mens Verdal har hatt sterk vekst. Orkdal og Steinkjer bruker enda mer.



I barnehagesektoren bruker både Levanger og Verdal lite penger pr førskolebarn mot andre kommuner, og Verdal noe mindre enn Levanger. Årsaken til store utslag fra år til år i disse tallene er variasjon i øremerka tilskudd som slår ulikt ut.



Levanger Kommune har økt sin innsats relativt og pr innbygger de siste årene i pleie og omsorg. Det gjelder også de fleste andre kommunene. Auken i kroner er knytta til heimebaserte tjenester. Da vel 40 % av mottakerne av heimebaserte tjenester er under 67 år, har en valgt å ikke ta med enhetstall pr aldersgrupper over 67 og 80 år denne gangen.



Der KOSTRA viser en reell forskjell på Verdal og Levanger er hvor stor del av kostnadene i pleie og omsorg som blir brukt til heimebaserte tjenester. Riktig nok er skillet mellom institusjon og omsorgsboliger blitt mindre, og spesielt mindre for brukerne, likevel viser dette en reell forskjell i prioritering og drift av tjenestene.

KOSTRA inneholder en database med store mengder tall, og talla ligger åpent på Internett Vi vil bidra til at kvaliteten på talla stiger, spesielt slik at Verdal og Levanger kan sammenlignes sikrere. Likevel er det grunn til å påpeke at det kreves både fagkunnskap og nøkternhet for å trekke sikre konklusjoner av KOSTRA – materialet, og en har i denne sammenheng holdt seg til aggregerte tall som vi tror gir et bilde av situasjonen.

• **Framtidsbilder og utfordringer**

Kapitlet bruker bla. fakta og analyser fra ”Muligheter for samarbeid og vekst på Innherred” av cand.oecon Erik Holmelin, Agenda AS, presentert på seminar på Jægtvolden 3. mai 2005 (http://www.innherred-samkommune.no/saker/skom/050609/24_a_1.pps) og ”Næringsanalyse Innherred” av Knut Vareide, Telemarksforskning, presentert samtidig (http://www.innherred-samkommune.no/saker/skom/050609/24_a_2.pdf)

Generelle og regionale utviklingstrekk

Generelt er det byområdene i Norge som har befolkningsvekst, med ca 1 % pr år og tilsvarende vekst i antall arbeidsplasser. Ungdommene flytter til storbyene for utdanning, bor i byen i sen ungdomsfase og flytter deretter ut i pendlingsområdet 10 år senere på jakt etter det gode bosted. Kommunene i pendlingsområdet får derfor en boligstyrt utvikling hvor befolkningsveksten er drivkraften i næringsutviklingen.

Tunge regionale utviklingstrekk

Trondheim er under utvikling til et integrert regionalt storbyområde, større aksjonsradius på arbeidsmarkedet gir nye bosettingsmuligheter. Jakten på det gode bosted gir en boligstyrt befolkningsutvikling i pendlingsområdet hvor det samtidig skjer en økning i kompetansetetthet og det menneskelige ressursgrunnlag. Pendlingsområdet er for tiden på 30-40 minutter, noe mer i høykonjunktur enn i lavkonjunktur. Utenfor dette pendlingsområdet faller utflyttingsraten og dermed også befolkningsveksten betydelig.

For Levangers vedkommende økte befolkningen med 685 fra 1994 til 2004 (nesten 4 %), som er omtrent 10 ganger mer enn i nabokommunen Verdal. Steinkjer hadde netto utflytting i samme periode og Inderøy en svak vekst. Levanger ligger altså innenfor området med positivt befolkningsutvikling, men utviklingen er langt sterkere lenger sør i fylket.

Fra 2005 til 2020 forventes det 5,6 % vekst i befolkningen i Levanger og 3,0 % vekst i Verdal. Nordover forventes 3,9 % vekst i Inderøy og 0,7 % i Steinkjer.

Levanger strekker seg nesten 4 mil langs E6 og jernbanelinjen. Målt i forhold til kjøretid, er det den sørlige delen av kommunen som er mest attraktivt som pendleromland til Trondheim. Kommunen som helhet, ligger i randsonen til pendlingsområdet til Trondheim.

Dette betyr at kommunen ikke helt og fullt kan satse på en boligstyrt befolkningsutvikling, men heller ikke se bort fra den. Det er viktig å være en aktiv bostedskommune, siden disse vinner på alle fronter.

Kjennetegnet for Trondheimsregionen er videre at det skjer en rask overgang fra industrisamfunn til informasjonssamfunn, hvor kompetansekrevende servicearbeidsplasser innenfor IT, elektroniske teletjenester og konsulenttjenester øker. Industriarbeidsplassene presses utenfor storbyområdets grenser. Levanger kan sies å ligge i ytterkant av storbyens grenser og således være et mulig ”nedslagsfelt” for industri og industrielle nyetableringer.

I våre dager er det helt avgjørende at begge i et parforhold kan finne seg arbeid i grei pendleravstand fra heimen. 75 % av de yrkesaktive som bor i Levanger, har arbeidsplassen sin innenfor kommunen. 6 % pendler til Verdal og 5 % til Trondheim. I overkant av 2 % pendler til Steinkjer og nesten det samme stopper opp på vegen sørover for å jobbe på Stjørdal.

¼ av Levangers innbyggere pendler ut av kommunen, og nesten like mange pendler inn fra andre kommuner. De som pendler inn til Levanger, arbeider innenfor helse- og sosialtjenester i stor grad, dvs sykehuset. Og en svært stor del av de som pendler til sykehuset, bor i nabokommunen Verdal. De som pendler ut av kommunen, arbeider først og fremst innen industri og bygge/anleggsvirksomhet. Noen av industriarbeidsplassene finnes i Verdal, men på langt nær alle.

1/3 av de som arbeider i Levanger er sysselsatt innen helse- og sosialtjenester, og 12 % innen industri, mens 20 % av de som arbeider i Verdal er sysselsatt i industri. Sammenlagt er Levanger og Verdal tung på industri, mens begge kommunene drar nytte av at Levanger har sykehus. Og Levanger er en litt større undervisningskommune enn i Steinkjer, med henholdsvis 11 og 9 % sysselsatt i undervisning.

Levanger kan velge ulike strategier for å dra nytte av storbyutviklingen;

- Forsøke å hekte seg på Trondheimsområdet gjennom bedre kommunikasjon
- Spesialisere seg på produksjon av varer og tjenester til næringslivet i Trondheimsområdet
- Utvikle fritidsaktiviteter for Trondheimsområdets befolkning

Næringslivets krav til kompetanse øker mye raskere enn det arbeidsmarkedet kan tilby, næringskompetanse blir dermed en betydelig knapphetsfaktor for bedriftene. Siden næringskompetansen søker mot det gode bosted og felleskap med likesinnede mennesker, tenderer kompetansekrevende bedrifter mot å flytte etter, dit næringskompetansen velger å bo.

Kompetansesamfunnets folk velger selv sitt bosted, steder som har utviklingspreget og utviklingsrettet image vinner kampen om kompetansen. Slike bilder skapes gjennom:

- Suksess med befolknings- og næringslivsvekst
- Bostedskvaliteter og kommunal service
- Kulturelle vannhull og møteplasser
- Urbane storbykvaliteter
- Aktiv markedsføring, profilering, arrangementer

Regionalt samarbeid

Region-tenking mellom nabokommuner

Dersom Levanger kommune sammen med naboene sine, tenker utover kommunegrensene og handler samlet som en næringsregion, vil området som utgjør INVEST-kommunene og Innherred samkommune (fra Verran til Levanger) utgjøre 60 000 innbyggere.

Det er mulig å måle hvor godt næringslivet i en kommune eller en region går, ved å analyse regnskapstall mhp på lønnsomhet, vekst i omsetning, nyetablering og næringslivets størrelse i forhold til antall innbyggere.

I ”Nærings NM 2005. Topp og bunn i regional næringsutvikling”, analysert av Telemarksforskning og utgitt av NHO viser regnskapene fra 2004 at Innherreds-regionen (kommunene i INVEST og ISK) har kommet opp på 4. plassen nasjonalt av 81 politisk regioner. Basert på regnskapstallene fra 2003 var Innherred på 6.plass, en formidabel økning fra 57. plassen ved starten i 1999. http://www.nho.no/files/Nærings_NM4_2.pdf

Også når det gjelder kommunale tjenester er det viktig og nødvendig å tenke regionnvis for å videreutvikle og bedre tjenestetilbudet på flere områder.

Et eksempel på dette er habiliterings-/rehabiliteringsfeltet. Frostatingskommunene har deltatt i et 2-årig prosjekt som fra årsskiftet skal etableres som et løpende samarbeid og samhandling på dette området.

Som et annet eksempel kan nevnes interkommunal legevaktordning hvor Frosta og Inderøy er invitert med sammen med Levanger og Verdal, både for å heve kvaliteten og gjøre tjenesten mer kostnadseffektiv.

Helhetlig regionalpolitikk i Trøndelag

Utvikling av felles fylkesplan for Trøndelag (2005-2008) er en erkjennelse av at Trøndelag har et potensial utover det som er realisert og et uttrykt ønske om å utnytte regionens fortrinn og vekstmotorer bedre.

Trøndelag ønsker å satse på ungdom . Videre å styrke samhandlingen mellom de ulike aktører i regionen og framstå utad som en samlet region.

Retningen for utviklingen av Trøndelag er anvist slik:

- Et meningsfylt liv og et godt samfunn for Trøndelags viktige ressurs – menneskene som bor her
- Kunst og kulturaspektet skal integreres i alle deler av samfunnsutviklingen
- Trøndelag skal bli den mest kreative regionen i Europa
- Bedre samhandling mellom distriktene, byene og Trondheims skal gjøre Trøndelag sterkere, og bidra til en balansert utvikling i hele regionen.

Ut ifra fylkesplanen trekkes de viktigste områdene for felles innsats ut i et samhandlingsprogram for det enkelte år. Programmet skal representere områder hvor felles innsats tilfører en ekstra styrke.

For 2006 kan vi nevne:

- Utnytte verdiskapingspotensialet av regionens kulturelle aktivitet gjennom en satsing på opplevelsesnæringer
- Øke internasjonaliseringen av trøndersk næringsliv og innflagging av virksomheter i Trøndelag
- Petroleums- og naturgassressursene skal komme hele Trøndelag til gode

Med tiltak

- Utvikle strategier for felles satsing på kultur og opplevelsesnæringer i Trøndelag
- Etablere og forankre et eget selskap for Innflagging Trøndelag, gjennomføre aktiviteter i henhold til plan, og samordne og videreutvikle profileringsarbeidet i og av regionen
- Påvirke arbeidet med teknologi og løsninger for CO2fangst, transport og lagring slik at gaskraftverket på Skogn kan bli Norges første gaskraftverk med full CO2 håndtering og at teknologimiljøet i Trondheim opprettholdes som kompetansemessig ledende på området.

Utdanning og forskning er en sentral del av en samordna satsing som skal gjøre Trøndelag til den mest kreative regionen i Europa. Innen enkelte fagfelt er det allerede i dag etablert et samarbeid mellom HINT og HIST som gir et mer attraktivt studietilbud.

Oppsummering utfordringer bolig og næringsutvikling

Levanger kommune ligger i yttersonen for pendling til Trondheim. Befolkningsvekst alene vil derfor ikke være en drivkraft i næringsutviklingen i kommunen.

Kommunen har svært mange arbeidsplasser innefor helse- og sosialtjenester (sykehuset) og er tung på industri og undervisning. Det burde ligge svært godt til rette for videreutvikling av fellesskap for kompetansemennesker innenfor visse fagområder.

Kommunen har satt i gang et stort utviklingsprosjekt, Levanger 2020, med hovedmål å:

- Skape et omforent grunnlag for utvikling av Levanger sentrum
- Gi innspill til Levanger kommunes arbeid med utvikling av en visjonær kommunedelplan for Levanger sentrum i tråd med Plan- og Bygningsloven
- Foreslå konkrete fysiske tiltak som kan iverksettes nå
- Foreslå andre (organisatoriske) tiltak for å utvikle tilgjengeligheten til og attraktiviteten i sentrum

Første fase av prosjektet avsluttes nå, men styringsgruppen fremmer forslag om videreføring av arbeidet på ulike måter. Ett av forslagene går på å inngå partnerskapsavtale for på denne måten forene kreftene i kommunen til felles, positiv byutvikling i Levanger sentrum.

Utfordringer knyttet til eNorge

Informasjonsteknologi har en sterkt samfunnsomformende kraft. Generelt står vi nasjonalt overfor en spennende arbeidsøkt med å realisere samfunnsmessige gevinster av IT.

Måten vi kommuniserer, arbeider, lærer og innretter offentlig sektor på, og hvordan verdiskaping fremmes og formes i det norske samfunnet, er under så sterk endring at det kalles ”det digitale spranget”.

Alle skal ha mulighet til å delta i informasjonssamfunnet. Digitale tjenester skal tilpasses den enkeltes behov. Digitale ferdigheter blir like viktig som andre ferdigheter, for alle.

Offentlig sektor forutsettes å gjøre både innbyggernes og næringslivets bruk av offentlig tjenester enklere gjennom helhetlige digitale løsninger. All ikke-sensitiv, formell kommunikasjon innen offentlig sektor forutsettes å i hovedsak å skje elektronisk.

Utfordringer knyttet til økt fokus på økonomi hos samarbeidspartnere

Generelt er det økt fokus på økonomi hos alle offentlige samarbeidspartene. Innenfor sykehussektoren er det stor oppmerksomhet omkring å få sendt ut pasientene så snart de har fått den behandling sykehuset har ansvaret for å gi. Fokus på dette, medfører økt press på kommunale tjenester.