



Levanger kommune

Økonomiplan
2008-2011



Rådmannens forslag 20.06.2007 med
vedtaket i kommunestyret 05.09.07

Innholdsfortegnelse

1	Politisk behandling	3
1.1	SAKSFRAMSTILLING	3
1.2	AVSTEMMING/ENDELIG VEDTAK	6
	Innledning, rådmannens kommentarer	9
1.1	SAMMENDRAG	9
1.2	OM ØKONOMIPLANPROSESSEN	10
1.3	LOKAL SAMFUNNSUTVIKLING	10
1.4	KOMMUNALE TJENESTER	10
1.5	ORGANISASJONEN	11
1.6	ØKONOMI	11
2	Visjon og overordna mål	12
2.1	VISJON	12
2.2	MÅL – OVERORDNA STYRINGSKORT FOR LEVANGER KOMMUNE	12
3	Folketallsutvikling - prognoser	13
4	Rammebetingelser – forutsetninger – spesifiseringer	14
4.1	KOMMUNALE PLANER OG UTREDNINGER – ØKONOMISKE KONSEKVENSER	14
4.2	EIENDOMSSKATT	14
4.3	SKATT OG RAMMEOVERFØRINGER	15
4.4	MOMSKOMPENSASJON PÅ INVESTERINGER	15
4.5	KOMPENSASJONSTILSKUDD	16
4.6	FINANSPOSTER	16
4.7	SYKEFRAVÆR	17
4.8	LIKESTILLING	19
5	Prioriteringer 2008-2011	19
5.1	PRIORITERING INVESTERINGER 2008-2011 MED KOMMENTARER	19
5.2	PRIORITERINGER DRIFT MED KOMMENTARER	23
6	De enkelte enheter – hovedmål, endringer i perioden og prioriteringer ved endrede rammer	25
6.1	FELLESOMRÅDER	25
6.2	SKOLER OG BARNEHAGER	25
6.3	BARN OG FAMILIE	33
6.4	INNVANDRERTJENESTEN	35
6.5	PLEIE OG OMSORG	37
6.6	HELSE- OG REHABILITERING	41
6.7	STAUPSHAUGEN VERKSTED	46
6.8	KULTUR	47
6.9	BYGG OG EIENDOM	50
6.10	DRIFT OG ANLEGG	51
6.11	KOMMUNALTEKNIKK	53
6.12	BRANN- OG FEIERVESEN	56
6.13	TJENESTEOMRÅDER I INNHERRED SAMKOMMUNE	59
	VEDLEGG TIL ØKONOMIPLANEN:	60
7	KOSTRA-tall	60
8	Framtidsbilder og utfordringer	67

1 Politisk behandling

1.1 Saksframstilling

ØKONOMIPLAN 2008-2011

Saksansvarlig: [Meier Hallan](#)

Arkivref: 2007/2200

Saken avgjøres av: KOM

Saksgang:	Møtedato:	Saksbeh.:	Saksnr.:
Formannskapet	22.08.07	MHA	86/07
Kommunestyret	05.09.07	MHA	54/07

Vedlegg:

[Uttalelse fra Eldres råd](#) PDF

Saksprotokoll i Levanger formannskap - 22.08.2007

Forslag i møte:

[Annikken Kjær Haraldsen](#) (V) fremmet følgende endringsforslag:

DRIFT:

Rammefordeling Oppvekst styrkes med 5 mill. pr. år.

Midlene fordeles på enhetene etter den vedtatte kriteriemodellen.

Avsetning lønnsoppgjør/pensjonsøkning reduseres med 5 mill pr. år.

[Jostein Trøite](#) (SV) fremmet følgende tilleggforslag:

1. Omsorgslønn

Satsene for omsorgslønn justeres etter konsumprisindeksen, slik at de for 2008 kommer på samme nivå som da de ble vedtatt. Den totale ramma justeres tilsvarende.

2. Svømmehall i Skogn

Det forutsettes fortsatt drift av svømmehallen i Skogn uavhengig av ny svømmehall på Røstad.

3. ENØK-tiltak

Investeringene til ENØK-tiltak økes til 1 mill. pr år for å følge opp vedtatt klima- og energiplan og som følge av EU's energidirektiv.

4. Kulturskolen

Ved arbeidet med årsbudsjett for 2008, skal plan for utvikling av kulturskolen som blir utarbeidet i høst, legges til grunn.

5. Kommunalt fjernvarmenett.

Det utarbeides planer for kommunalt fjernvarmenett for boligstrøk, og normer for nettleie og tilkoblingsatser.

6. Deltidsstillinger

Det arbeides videre etter de målsettinger kommunestyret har vedtatt m.h.t. uønska deltid.

Dette som ledd i kommunens likestillingspolitikk og for å sikre rekrutteringa.

7. Gården Som Pedagogisk Ressurs

Det gis en oppstartsstøtte til skoler som ønsker å bruke "Gården Som Pedagogisk Ressurs" i sitt pedagogiske opplegg. Det innledes et samarbeid med HINT om dette.

8. Kommunale veger

Det legges fram en plan for opprustning av kommunale veger.

9. Miljøvernsjef

Det tilsettes en miljøvernsjef med tverrfaglig arbeidsområde. Det kan omfatte bl.a. klima-energispørsmål, helse og kultur. Det forventes at stillingen i stor grad blir sjølfinsierende da det skal satses på eksterne midler fra Stat og Fylket.

10. Kompetanseheving.

Rådmannen og enhetsledere oppfordres til å prioritere kompetanseheving for ansatte.

[Eli Grevskott](#) (DNA) fremmet følgende endringsforslag – investeringsbudsjettet:

Skogn u.trinn flyttes fram til 2009/2010 i sammenheng med barnetrinn.

Avstemning:

Rådmannens forslag til vedtak enstemmig vedtatt.

Haraldsens forslag avvist med 8 mot 1 stemme.

Trøites tilleggsforslag pkt. 1 enstemmig tiltrådt.

Trøites tilleggsforslag pkt. 2 tiltrådt med 8 mot 1 stemme.

Trøites tilleggsforslag pkt. 3 tiltrådt med 5 mot 4 stemmer.

Trøites tilleggsforslag pkt. 4 enstemmig tiltrådt.

Trøites tilleggsforslag pkt. 5 tiltrådt med 7 mot 2 stemmer.

Trøites tilleggsforslag pkt. 6 enstemmig tiltrådt.

Trøites tilleggsforslag pkt. 7 tiltrådt med 8 mot 1 stemme.

Trøites tilleggsforslag pkt. 8 enstemmig tiltrådt.

Trøites tilleggsforslag pkt. 9 avvist med 7 mot 2 stemmer.

Trøites tilleggsforslag pkt. 10 enstemmig tiltrådt.

Grevskotts forslag enstemmig tiltrådt.

VEDTAK:

Økonomiplan 2008-2011 ([Rådmannens forslag](#) med foreslåtte endringer i formannskapsmøte 22.08.07) legges ut til offentlig ettersyn fram til 04.09.07. Deretter behandles saken i kommunestyret 05.09.07.

INNSTILLING:

Forslag til økonomiplan vedtas med følgende endringer:

1. Omsorgslønn

Satsene for omsorgslønn justeres etter konsumprisindeksen, slik at de for 2008 kommer på samme nivå som da de ble vedtatt. Den totale ramma justeres tilsvarende.

2. Svømmehall i Skogn

Det forutsettes fortsatt drift av svømmehallen i Skogn uavhengig av ny svømmehall på Røstad.

3. ENØK-tiltak

Investeringene til ENØK-tiltak økes til 1 mill. pr år for å følge opp vedtatt klima- og energiplan og som følge av EU's energidirektiv.

4. Kulturskolen

Ved arbeidet med årsbudsjett for 2008, skal plan for utvikling av kulturskolen som blir utarbeidet i høst, legges til grunn.

5. Kommunalt fjernvarmenett.

Det utarbeides planer for kommunalt fjernvarmenett for boligstrøk, og normer for nettleie og tilkoblingssatser.

6. Deltidsstillinger

Det arbeides videre etter de målsettinger kommunestyret har vedtatt m.h.t. uønska deltid.

Dette som ledd i kommunens likestillingspolitikk og for å sikre rekrutteringa.

7. Gården Som Pedagogisk Ressurs

Det gis en oppstartsstøtte til skoler som ønsker å bruke "Gården Som Pedagogisk Ressurs" i sitt pedagogiske opplegg. Det innledes et samarbeid med HINT om dette.

8. Kommunale vegger

Det legges fram en plan for opprustning av kommunale vegger.

9. Kompetanseheving.

Rådmannen og enhetsledere oppfordres til å prioritere kompetanseheving for ansatte.

Investeringer:

Skogn u.trinn flyttes fram til 2009/2010 i sammenheng med barnetrinn.

Rådmannens forslag til vedtak:

Økonomiplan 2008-2011 ([Rådmannens forslag](#) med foreslåtte endringer i formannskapsmøte 22.08.07) legges ut til offentlig ettersyn fram til 04.09.07. Deretter behandles saken i kommunestyret 05.09.07.

Rådmannens forslag til innstilling:

Forslag til økonomiplan vedtas.

Vedlegg:

[Fire høringsuttalelser](#) PDF

Saksopplysninger:

Rådmannens forslag til økonomiplan (datert 15.06.07) ble utdelt i formannskapsmøte 20.06.07.

Saken legges nå fram til behandling i formannskapet

Hefte er videre sendt på høring til resultatenhetsledere, ISK-ledere, fagforeninger, Eldres råd og Kommunalt råd for funksjonshemmede, med høringsfrist 14.08.07

Innenfristens utløp var det framkommet 4 høringsuttalelser. Uttalelsene vedlegges saken.

Rådmannen foreslår følgende framdriftsplan for økonomiplanarbeidet:

- Behandling i formannskapet 22.08.07
- Offentlig ettersyn til 04.09.07
- Kommunestyret 05.09.07

Vurdering:

Rådmannens vurderinger fremgår av det [utsendte heftet](#).

1.2 Avstemming/Endelig vedtak

Saksprotokoll i Levanger kommunestyre - 05.09.2007 – sak 54/07

Forslag i møte:

[Odd-E. Thraning](#) (DNA) fremmet følgende tilleggsforslag:

1. *Kommunens Klima- og energiplan rulleres senest høsten 2008. Det utarbeides i tillegg til selve planen en konkret tiltaksdel. Denne delen rulleres i forbindelse med senere behandlinger av økonomiplanen perioden.*
2. *Strategisk næringsplan rulleres i løpet av første halvår 2008. Det endelige resultatet må være i samsvar med felles kommuneplan i ISK.*

[Hans Heieraas](#) (SP) fremmet følgende forslag :

1000 kroner	2008	2009	2010	2011
Bru over Leirabekken		- 1000		+ 1000
Kommunale veier	+ 1000			

Alternativt forslag punkt 8 i innstillingen:

"Hovedplan for vei og trafikk vedtatt 22.10.98 rulleres før neste økonomiplanbehandling".

[Inge Johansen](#) (FRP) fremmet følgende forslag:

Eiendomsskatten reduseres med kr. 8.000.000,- i den samme fireårsperioden, kr.2.000.000,- hvert år.

Posten fordeles som følger:

Reduksjon i sammkommunedrift hvert år med kr. 2.000.000,-

Ned til 26.000.000,- for alle år.

Der: 8.000.000,- går til reduksjon Eiendomsskatt de neste fire år.

[Anikken Kjær Haraldsen](#) (V) fremmet følgende forslag:

Formannskapets innstilling vedtas med følgende endringer:

DRIFT

Rammefordeling Oppvekst styrkes med kr. 5 mill pr. år i planperioden. Midlene fordeles enhetene etter vedtatte kriteriemodellen.

Større driftsprosjekter reduseres med kr. 3 mill pr. år i planperioden.

Adm./politisk/felles reduseres med kr. 1 mill pr. år i planperioden.

Innherred samkommune reduseres med kr. 1 mill pr. år i planperioden.

Sigvard Gilstad (H) fremmet følgende oversendelsesforslag:

Grunnlag for beregning av eiendomsskatt:

"Retningsgivende skattetakst etablert etter gjeldende regler skal begrenses oppad til maks 60% av sannsynlig salgsverdi."

Dette for å sikre skattebetalerne en tilnærmet lik behandling, samt at det også vil være et egnet "kontrollverktøy" for administrasjonen.

Asle Granås (DNA) fremmet følgende oversendelsesforslag:

Levanger kommune skal hvert år sette av en sum på kr. 250.000,- til dekning av løypemaskiner og utstyr som må haes for å holde løypetraseer og lysløyper tilgjengelig i kommunen.

Summen på kr. 250.000,- må komme inn på økonomiplanen.

Det kommer inn på miljøtiltak på budsjettoppsettet.

Jostein Trøite (SV) fremmet følgende tilleggsforslag:

Miljøvernsjef

Det tilsettes en miljøvernsjef med tverrfaglig arbeidsområde. Det kan omfatte bl.a. klima-energispørsmål, helse og kultur. Det forventes at stillingen i stor grad blir sjølffinansierende da det skal satses på eksterne midler fra Stat og Fylket.

Avstemning:

Johansens forslag fikk 6 stemmer.

Haraldsens forslag fikk 2 stemmer.

Thranings forslag pkt. 1 enstemmig vedtatt.

Formannskapetets innstilling, pkt. 1, vedtatt med 33 mot 1 stemme.

Formannskapetets innstilling, pkt. 2, vedtatt med 22 mot 12 stemmer.

Formannskapetets innstilling, pkt. 3, avvist med 27 mot 7 stemmer.

Formannskapetets innstilling, pkt. 4, enstemmig vedtatt.

Formannskapetets innstilling, pkt. 5, avvist med 22 mot 12 stemmer.

Formannskapetets innstilling, pkt. 6, enstemmig vedtatt.

Formannskapetets innstilling, pkt. 7, vedtatt med 27 mot 7 stemmer.

Ved alternativ votering mellom Heieraas sitt endringsforslag pkt. 8 og formannskapetets innstilling pkt. 8 ble Heieraas sitt forslag enstemmig vedtatt.

Formannskapetets innstilling, pkt. 9, enstemmig vedtatt.

Thranings tilleggsforslag pkt. 2 enstemmig vedtatt.

Trøites tilleggsforslag avvist med 27 mot 7 stemmer.

Formannskapetets innstilling vedr. investeringsbudsjettet enstemmig vedtatt.

Heieraas sitt forslag til endringer investeringsbudsjettet enstemmig vedtatt.

Formannskapetets innstilling med endringer i møtet ble enstemmig vedtatt.

Gilstads oversendelsesforslag vedtatt oversendt med 30 mot 4 stemmer.

Granås sitt oversendelsesforslag enstemmig vedtatt oversendt.

VEDTAK:

Forslag til økonomiplan vedtas med følgende endringer:

1. Omsorgslønn Satsene for omsorgslønn justeres etter konsumprisindeksen, slik at de for 2008 kommer på samme nivå som da de ble vedtatt. Den totale ramma justeres tilsvarende.

2. Svømmehall i Skogn Det forutsettes fortsatt drift av svømmehallen i Skogn uavhengig av ny svømmehall på Røstad.

4. Kulturskolen Ved arbeidet med årsbudsjett for 2008, skal plan for utvikling av kulturskolen som blir utarbeidet i høst, legges til grunn.

6. Deltidsstillinger Det arbeides videre etter de målsettinger kommunestyret har vedtatt m.h.t. uønska deltid.

Dette som ledd i kommunens likestillingspolitikk og for å sikre rekrutteringa.

7. Gården Som Pedagogisk Ressurs

Det gis en oppstartsstøtte til skoler som ønsker å bruke ”Gården Som Pedagogisk Ressurs” i sitt pedagogiske opplegg. Det innledes et samarbeid med HINT om dette.

8. Kommunale veger

Hovedplan for vei og trafikk vedtatt 22.10.98 rulleres før neste økonomiplanbehandling.

9. Kompetanseheving

Rådmannen og enhetsledere oppfordres til å prioritere kompetanseheving for ansatte.

10. Kommunens Klima- og energiplan rulleres senest høsten 2008. Det utarbeides i tillegg til selve planen en konkret tiltaksdel. Denne delen rulleres i forbindelse med senere behandlinger av økonomiplanen perioden.

11. Strategisk næringsplan rulleres i løpet av første halvår 2008. Det endelige resultatet må være i samsvar med felles kommuneplan i ISK.

Investeringer:

- Skogn u.trinn flyttes fram til 2009/2010 i sammenheng med barnetrinn.
- Bru over Leirabekken flyttes fra 2009 til 2011.
- Kommunale veier styrkes med 1.000.000,- i 2008

OVERSENDELSESFORSLAG 1:

Grunnlag for beregning av eiendomsskatt: ”Retningsgivende skattetakst etablert etter gjeldende regler skal begrenses oppad til maks 60% av sannsynlig salgsverdi.”

Dette for å sikre skattebetalerne en tilnærmet lik behandling, samt at det også vil være et egnet ”kontrollverktøy” for administrasjonen.

OVERSENDELSESFORSLAG 2:

Levanger kommune skal hvert år sette av en sum på kr. 250.000,- til dekning av løypemaskiner og utstyr som må haes for å holde løypetraseer og lysløyper tilgjengelig i kommunen. Summen på kr. 250.000,- må komme inn på økonomiplanen. Det kommer inn på miljøtiltak på budsjettoppsettet. [^](#)

Innledning, rådmannens kommentarer

1.1 Sammendrag

Etter nesten 20 år med sammenhengende akkumulerte underskudd i Levanger kommune kunne kommunestyret i mai inneværende år vedta et regnskap for 2006 hvor alle gamle underskudd er nedbetalt. Å gjenopprette den økonomiske balansen har vært en svært krevende oppgave og har nødvendiggjort mange upopulære tiltak. Når en nå har fått ryddet opp i ”gamle synder” er det selvsagt forventninger om bedre tider og økt aktivitet innenfor prioriterte oppgaver.

Foreliggende økonomiplan viser imidlertid at det fortsatt er behov for effektiviseringstiltak for å kunne finansiere nye tiltak som allerede er vedtatt eller varslet. Den forventete realveksten på ca 5 mill årlig dekker bare de aller nødvendigste oppjusteringene av prioriterte oppgaver samt økte rente- og avdragskostnader. Det har vært et mål å få til en driftsmargin på 2% av brutto driftsinntekter hvert år. I foreliggende forslag til plan er marginen 1% første år, og noe varierende de etterfølgende.

Levanger kommune står foran betydelige demografiske endringer. Antall elever i grunnskolen vil reduseres med 30-40 pr år, mens antallet eldre over 90 år forventes å øke betydelig i planperioden. Prognosene tilsier en økning fra 104 personer i denne aldergruppa i 2007 til 124 i 2011. Dette tilsier selvsagt en vridning av ressursbruken fra skole til eldreomsorg. Problemet med dette er at elevtallsnedgangen er spredt på mange skoler og klasser, slik at det ikke er så enkelt å ta ut effektene av elevtallsnedgangen, men det kan bli behov for 5 – 10 klasser mindre i 2011 enn inneværende skoleår. Det frigjøres således mellom 3 og 5 mill kr som kan brukes til å forbedre kvaliteten på undervisningen dersom en beholder rammene.

Økonomiplaneforslaget følger profilen i vedtatt plan for 2007-2010, men har tatt høyde for følgende endring i ressursbehov i forhold til budsjett 2007:

- Barnevern 1,5 mill- 2 mill
- Pleie og omsorg 4,8 mill – 7,5 mill
- Helse-rehab 1 mill
- Nye tiltak grunnskolen 1 – 1,5 mill
- Opptrapping kulturskolen 0,2- 0,8 mill
- Tiltak mot uønska deltid 1- 4 mill

Det er dessuten tatt høyde for vedtatt oppjustering av godtgjøring folkevalgte med 0,3 mill årlig.

Det har ikke vært mulig å finne rom for disse påplussingene uten å redusere driftsmargin i forhold til vedtatt plan. Som i vedtatt plan må alle enheter pålegges et årlig effektiviseringskrav på ca 1%.

I løpet av 2008 vil ny felles kommuneplan for Levanger og Verdal bli utarbeidet. I forbindelse med denne vil de overordna målene bli vurdert. Foreliggende planforslag baserer seg derfor på tidligere vedtatte overordna mål, men en har forsøkt å plassere inn delmål for det enkelte år i planperioden.

Selv om Levanger kommune de siste 10 årene har gjort betydelige utbygginger/ombygginger av skolene, er vi ikke ferdig. I foreliggende plan foreslås å forsere rehabilitering på Skogn barne- og ungdomsskole, barnetrinnet, mens rådmannen foreslår å utsette den store investeringen i ungdomstrinnet til en høster erfaring med de nye lokalene på Frol. De øvrige renoveringsprosjektene er oppjustert noe pga prisstigning.

I forhold til vedtatt plan er det i rådmannens forslag til økonomiplan for 2008-2011 lagt inn som nytt tiltak kjøp av tidligere Staup vgs samt indikert behov for nye botilbud med heldøgns omsorg i pleie og omsorg.

Selv om Levanger kommune er en av de kommunene i Nord-Trøndelag med lavest gjeld pr innbygger er gjelda økende og for høy i forhold til inntektsgrunnlaget. Det er derfor et mål å komme over til en situasjon hvor en ikke lånefinansierer større investeringer enn det en makter å betale tilbake i avdrag det enkelte året. På slutten av planperioden er en der dersom en ikke får inn nye store prosjekter.

1.2 Om økonomiplanprosessen

Arbeidet med rullering av Økonomiplanen startet med et felles dialogseminar for politikere, administrasjon og tillitsvalgte for Levanger og Verdal i Åre i mars 2007. Den 23. april ble det så gjennomført et eget seminar for Levanger kommune på Falstad. Foruten kommunestyrets medlemmer deltok enhetsledere og tillitsvalgte på dette seminaret. Foreliggende planforslag baserer seg på disse seminarene, samt etterfølgende arbeidsmøter/drøftinger i 2 møter med enhetsledere/tillitsvalgte og foreløpige drøftinger i forbindelse med orienteringer i formannskapet.

Planen ferdigstilles fra rådmannen før sommerferien og vil være tilgjengelig for alle som ønsker å komme med innspill før den politiske behandlingen i august/september.

1.3 Lokal samfunnsutvikling

Dels som følge av den kraftige nedbemanningen og omstillingen Levanger kommune har vært nødt til å gjennomføre de siste årene har det vært mye negativ omtale av kommunen i media. Mange har nok fått et bilde av at Levanger ikke alltid er ”Triveligst i Trøndelag”. Likevel har folketallet økt jevnt og trutt og det har vært en stor økning i nye arbeidsplasser, særlig i servicenæringene.

Som et ledd i arbeidet med å bygge opp en bedre image har kommunen de siste par årene investert mer enn før i kulturelle tilbud og også forsøkt å få til positiv profilering av kommunen gjennom sponing av toppidrettsutøvere fra kommunen. Etter rådmannens vurdering vil det fortsatt være behov for å satse på identitetsbygging og positivitet for Levangersamfunnet. Dette må vi make å få til samtidig som vi driver et utstrakt samarbeid med våre nabokommuner om profilering og næringsutvikling.

1.4 Kommunale tjenester

Når framtidig aktivitet skal prioriteres må det tas hensyn til befolkningsutviklingen, tilbakemelding fra innbyggerne gjennom bl.a brukerundersøkelser, sammenligning med andre kommuner ved hjelp av Kostra-statistikk, og utfordringer for kommunen framover.

Det gjennomføres brukerundersøkelser i regi av KS-effektiviseringsnettverket. Her er Levanger i samme gruppe som Steinkjer, Levanger, Stjørdal, Malvik og Orkdal kommuner.

Det er også gjennomført en elevundersøkelse basert på den undersøkelsen som Utdanningsdirektoratet har iverksatt for hele landet.

Resultatene av brukerundersøkelsen viser at Levanger kommune har mange svært fornøyde brukere. Det gjelder spesielt barnehagene, barnetrinnet i grunnskolen og pleie og omsorg.

Denne situasjonen har vi til tross for de store omstillingsprosessene som er gjennomført de siste åra.

1.5 Organisasjonen

Som et resultat av organisasjonsutviklingsprosessen ”Forny 2006” vedtok kommunestyret i juni 2006 en ny organisasjon med større vekt på ledelse og koordinering.

Medarbeiderundersøkelsen som ble gjennomført i mars 2007 tyder på at en er på riktig veg, men det er fortsatt et stykke å gå før de ansatte i Levanger kommune er like tilfredse med sin arbeidssituasjon og sine ledere som sammenlignbare kommuner. I planperioden vil det bli staset tungt på inkluderende arbeidsliv og kvalitetsutvikling, bl.a gjennom satsing på ”medarbeiderskap” som metode.

Etter at sykefraværet for Levanger kommune økte gjennom 2005 og i første del av 2006 har vi hatt en fin utvikling i sykefraværet. Kommunestyret har avsatt betydelige midler til fortsatt arbeid med å få ned sykefravær. Det vil pågå prosjekter med dette formål i hele planperioden.

Forsøket med Innherred samkommune går ut 31.12.07. Det er allerede besluttet å søke om et nytt 4-årig forsøk med samkommune mellom Levanger og Verdal. Planen tar utgangspunkt i samme oppgaveportefølje for ISK 2 som ISK 1.

1.6 Økonomi

Etter mange år med akkumulerte underskudd opplevde kommunen i 2005 å kunne betale tilbake det meste av underskuddet. I brev til kommunen våren 2007 uttrykker Fylkesmannen følgende:

Levanger kommune er ved utgangen av 2006 i en økonomisk stilling der hele det udekkede merforbruket er dekket inn. Kommunen er nylig meldt ut av Kommunal- og regionaldepartementets ROBEK-register (KL § 60)

Vi vil understreke at det fortsatt er nødvendig at kommunen klarer å holde budsjettet for 2007, slik at kommunens økonomi konsolideres i samsvar med tidligere vedtatte økonomiplaner. Fylkesmannen gjør i den forbindelse spesielt oppmerksom på budsjettforskriften § 10 som angir krav om rapportering til kommunestyret om budsjettoverskridelser og kommunelovens § 47 nr 3 som omhandler plikten til å foreta budsjettreguleringer.

Teknisk beregningsutvalg for kommuneøkonomi, KS, Fylkesmennene og frittstående rådgivningsselskaper anbefaler at kommunene i en normalsituasjon budsjetterer med driftsmargin. Dette for å møte påregnelige svingninger i rammebetingelser og i utgiftsposter. Slike svingninger kan utløses av variasjoner i nasjonal skatteinntang, momskompensasjon, behovsvariasjoner i lovpålagte ytelser som for eksempel barnevernsutgifter, endringer i rentenivå, lønnsutvikling osv. Anbefalt nivå for netto driftsresultat varierer noe, men de fleste anbefaler at kommunen skal ha et netto driftsresultat på minimum 3% av driftsinntektene. Fylkesmannen i Nord-Trøndelag har gitt uttrykk for at 2% netto driftsresultat eller tilsvarende 2% i disposisjonsfond, er et minimumsnivå som en kommune bør styre mot. Det er kommunen som har ansvaret for å styre økonomien på en slik måte at det finansielle grunnlag for tjenesteproduksjonen blir høyest mulig. Dette innebærer en aktiv tilpasning mellom inntekter og aktivitetsnivå. Vår oppfatning er at budsjett og økonomiplan i reell langsiktig balanse med tilstrekkelig driftsmargin, riktig gjeldsnivå og oppbygging av nødvendige fond, vil frigjøre ressurser til økt tjenesteproduksjon for kommunens innbyggere.

Rådmannens forslag til økonomiplan 2008-2011 viser 1% netto driftsresultat i 2008, 0% i 2009, 0,6% i 2010 og 1% i 2011. Årsaken til at rådmannen ser seg nødt til å redusere på det generelle kravet til driftsmargin i planperioden er sammensatt. Som en følge av endring i

momskompensasjonen for investeringer, vil denne inntekten fra og med 2009 bli å føre i investeringsregnskapet. Av denne grunn har regjeringen i årets kommuneproposisjon foreslått at kravet til balanse i planperioden kan reduseres tilsvarende. Andre årsaker til at rådmannen ser at dette ikke kan oppnås i perioden, er bl.a. det relativt høye lånegjeldsnivået kommunen har og med forhøyet rentenivå. Gjennom mange år med sparebluss, er vedlikeholdsbehovet stort. Heller ikke i den kommende planperiode gis det rom for nødvendig vedlikehold.

2 Visjon og overordna mål

Følgende overordna styringskort foreslås for planperioden.

2.1 Visjon

VISJON
LEVANGER - TRIVELIGST I TRØNDELAG

2.2 Mål – overordna styringskort for Levanger kommune

OVERORDNA MÅL

Sikre trygghet, trivsel og gode opplevelser for alle innbyggere
 Øke bosetting og sysselsetting gjennom tilrettelegging for nyskaping og vekst i næringslivet
 Ha fokus på miljø og bærekraftig utvikling
 Ha aktive og engasjerte innbyggere
 Ha motiverte, kompetente og kreative medarbeidere som utnytter knappe ressurser til beste for innbyggerne

Strategiske mål:

Samfunn		Tjenester		Organisasjon		Økonomi	
SM1	Sikre tilstrekkelige næringsarealer	TM1	Økt kvalitet og produktivitet i tjeneste-produksjonen	OM1	Økt stillings% for ansatte i deltid	ØM1	Beholde økonomisk handlefrihet og strategisk bruk av eiendomsskatt
SM2	God organisering av næringsarbeid	TM2	Bedre bruker-medvirkning og dialog	OM2	Levanger Kommune tar ansvar for lærlinger og tar i mot flere lærlinger		
SM3	Skape arenaer for kultur og idrett			OM3	Motiverte og stolte medarbeidere		

Resultatmål for det enkelte år i planperioden:

SR1	Sikre tilstrekkelige næringsarealer	2008	Kommuneplanens arealdel vedtatt. Reg.plan Hotran ferdig. Erverv av Hotran avklart. Erverv av Gråmyra avklart. Rinnleiret byggeklart.
		2009	Reg.plan Vassmarka vedtatt. Vassmarka byggeklar. Hotran byggeklar.
		2010	Reg.plan Gråmyra vedtatt.
		2011	Gråmyra byggeklar.
SR2	God organisering av næringsarbeid	2008	Avklart.
		2009	
		2010	
		2011	
SR3	Skape arenaer for kultur og idrett	2008	Investeringsbeslutning Trønderhallen med svømmebasseng.
		2009	Åpning av Trønderhallen. Investeringsbeslutning kulturhus
		2010	
		2011	Åpning kulturhus

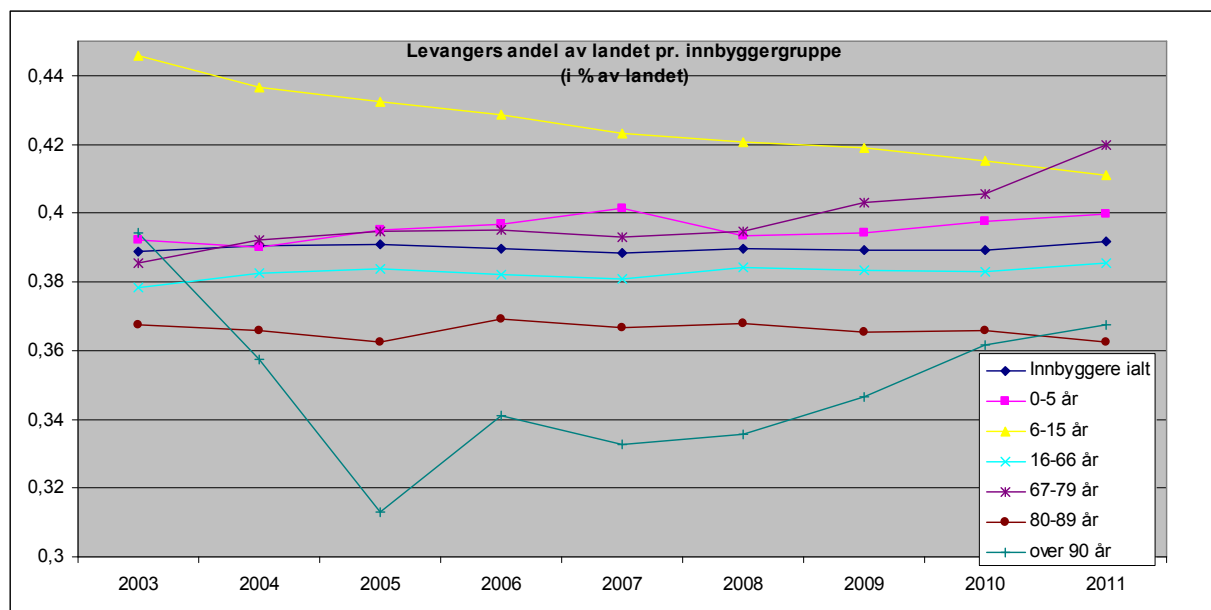
TR1	Økt kvalitet og produktivitet i tjeneste-produksjonen	2008	Kvalitetskommuneprosjektet operativt. KPP pilot i drift. PO-plan vedtatt. Etablere kvalitetsvurderings- og utviklingssystem etter opplæringslova
		2009	Rullere kvalitetsplanen for skole slik at det blir en oppvekstplan
		2010	Oppstart arbeid med operativt kvalitetssystem
		2011	Kvalitetssystem i funksjon forankra hos alle med riktig avviksmelding og behandling
TR2	Bedre bruker-medvirkning og dialog	2008	Lage retningslinjer for brukermedvirkning i alle planprosesser. Plan for skole/heim samarbeid ved alle skoler.
		2009	Utrede felles brukerpanel/bukerråd for alle tjenester i Levanger kommune.
		2010	
		2011	
OR1	Økt stillings% for ansatte i deltid	2008	10% i red. av uønsket deltidsstillinger under 40%
		2009	20% i red. av uønsket deltidsstillinger under 40%
		2010	30% i red. av uønsket deltidsstillinger under 40%
		2011	50% i red. av uønsket deltidsstillinger under 40%
OR2	Ansvar for lærlinger og ta i mot flere lærlinger	2008	27 lærlingeplasser
		2009	36 lærlingeplasser
		2010	36 lærlingeplasser
		2011	36 lærlingeplasser
OR3	Motiverte og stolte medarbeidere	2008	300 ansatte gjennomført opplæring Medarbeiderskap. Rullere komp.hevingsplan oppvekst ut fra nye forutsetninger.
		2009	500 ansatte gjennomført opplæring Medarbeiderskap.
		2010	700 ansatte gjennomført opplæring Medarbeiderskap.
		2011	900 ansatte gjennomført opplæring Medarbeiderskap.
ØR1	Økonomisk handlefrihet og strategisk bruk av eiendomsskatt	2008	Følge budsjett og forutsatt driftsmargin
		2009	Benytt hele momskompensasjonen fra investeringer til nye investeringer uten å få negativt driftsresultat
		2010	Opparbeide positiv driftsmargin på nytt
		2011	Balanse mellom låneopptak og avdrag

3 Folketallsutvikling - prognoser

I henhold til statistisk Sentralbyrå sine middel-prognoser for folketallsutvikling, er Levangers utvikling i de ulike aldersgruppene i årene fram mot 2011 følgende:

Kriteriedata, Levanger	01.01.2003	01.01.2004	01.01.2005	01.01.2006	01.01.2007	01.01.2008	01.01.2009	01.01.2010	01.01.2011
Innbyggere ialt	17700	17875	18001	18080	18173	18346	18446	18544	18656
0-5 år	1387	1368	1382	1380	1397	1365	1366	1371	1377
6-15 år	2733	2705	2687	2669	2631	2603	2575	2545	2519
16-66 år	11277	11494	11631	11701	11817	12030	12120	12202	12280
67-79 år	1542	1545	1543	1542	1539	1557	1596	1634	1692
80-89 år	652	661	665	683	683	680	671	667	661
over 90 år	109	102	93	105	106	111	118	125	127

Prognosene for Levanger i % av landets befolkning i økonomiplanperioden tilsier større andel i 90+, 67-79, nedgang i 6-15 og relativt stabil %-andel for resten. Folketallet totalt antas stige i samme takt som for landet i planperioden. Dette påvirker en viss økning i rammetilskudd, men må også forvente at kostnadene som følge av denne demografiutviklingen får samme utvikling.



Figuren viser også at gruppene 6-15 år, 67-79 år og 0-5 år er overrepresentert i Levanger i forhold til landet, mens de øvrige grupper har en andel som ligger under linjen for innbyggerandel totalt

4 Rammebetingelser – forutsetninger – spesifiseringer

4.1 Kommunale planer og utredninger – økonomiske konsekvenser

Rådmannen har som målsetning at økonomiske konsekvenser av kommunale planer og utredninger som gjøres, skal gjenspeiles i økonomiplanen. Det er viktig at alle planer og utredninger i framtiden har en tydeligere spesifisering av de antatte økonomiske rammebehov.

4.2 Eiendomsskatt

Stortinget har vedtatt å endre eiendomsskatteloven slik Levanger kommune tidligere har bedt om, ved at det fra 2007 kan utskrives eiendomsskatt for hele kommunen. Beregninger nå viser at en da kan få inn litt høyere beløp enn det som er budsjettet i 2007 med uforandret skattepromille (3,5 o/oo). Eiendomsskatt på dette nivået muliggjør en offensiv satsing på fornyelse av ungdomsskolene, bygging av ny svømmehall og andre nødvendige investeringer.

4.3 Skatt og rammeoverføringer

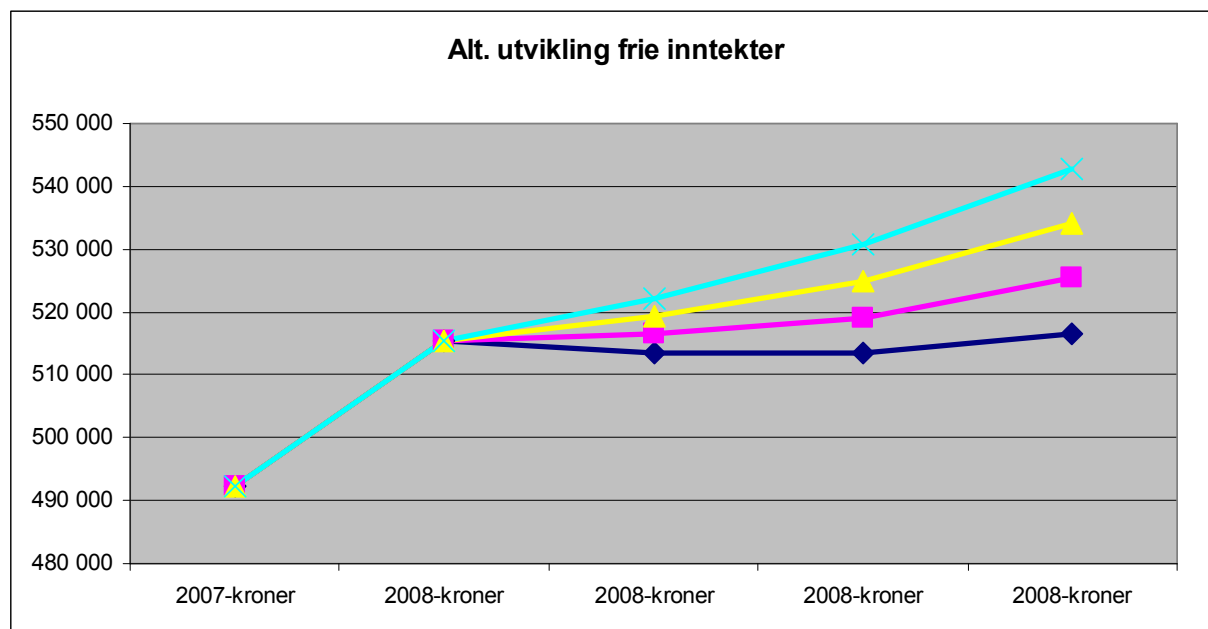
Skatteinntekt og rammetilskudd for 2008-11 er beregnet ved hjelp av KS sin modell. Tallene som presenteres er i faste 2008 kroner.

Det er lagt til grunn en lønns- og prisvekst fra 2007 til 2008 på 3,6 prosent i gjennomsnitt.

Rådmannen frykter at dette kan være vel optimistisk, spesielt for de kommuner som har høyere lønnsandel av totalkostnadene enn gjennomsnittet for landet.

Når det gjelder den generelle veksten ut over deflator, er det valgt 1% vekst for hvert år i planperioden (kurve markert med gul linje). Dette basert på beste skjønn i forhold til sentrale føringer for utvikling i den kommunale sektor. I tabellene nedenfor er det vis hvor store utslag de forskjellige vekstalternativene gir:

Lands- endring 4 alternativ	Lands- endring Skatt	Lands- endring R.tilskudd	Lands- endring sum	Virkning Levanger (1000 kr)	2007	2008	2009	2010	2011
					2007-kroner	2008-kroner	2008-kroner	2008-kroner	2008-kroner
	%	%	%	skatt	288 359	299 784	299 670	299 531	301 340
Alt 0	0,00	0,00	0,00	r.tilsk	203 932	215 669	213 925	213 854	215 320
(1000kr)	0	0	0	sum frie innt	492 291	515 453	513 595	513 385	516 660
Alt 1	0,33	0,67	0,50	skatt	288 359	299 784	300 456	301 101	303 709
(1000kr)	250000	500000	750000	r.tilsk	203 932	215 669	216 016	218 036	221 634
				sum frie innt	492 291	515 453	516 472	519 137	525 343
Alt 2	0,50	1,50	1,00	skatt	288 359	299 784	301 341	302 671	306 078
(1000kr)	500000	1000000	1500000	r.tilsk	203 932	215 669	218 108	222 218	227 948
				sum frie innt	492 291	515 453	519 449	524 889	534 026
Alt 3	0,75	2,25	1,50	skatt	288 359	299 784	302 026	304 241	308 447
(1000kr)	750000	1500000	2250000	r.tilsk	203 932	215 669	220 200	226 401	234 262
				sum frie innt	492 291	515 453	522 226	530 642	542 709



4.4 Momskompensasjon på investeringer

Innføringen av generell momskompensasjon fra 1.1.2004 for både drift og investeringer, ble vedtatt på det vis at kommunene fikk et trekk i rammetilskudd svarende til den innsparing kommunene fikk gjennom økt momskompensasjon. Fra 2009 endres regnskapsførselen av kompensasjonen for investeringer. Endringen består i at komp. på investeringer fra da av skal gå til fradrag i investeringsregnskapet, dvs at finansieringsbehovet reduseres tilsvarende. Tap av kompensasjon i driftsregnskapet blir ikke kompensert med økt rammetilskudd, men

departementet foreslår som en følge av dette at kravet til driftsmargin kan lempes tilsvarende i de første årene etter ordningen. På sikt vil dette føre til mindre kapitalkostnader i driftsregnskapet og som sådan utlignes på lengre sikt.

Rådmannen har lagt til grunn at det legges inn et beløp på 11 mill kroner i 2008, basert på forslaget til investeringer i 2008. Deretter vil momskomp bli ført som fradrag i investeringsregnskapet.

4.5 Kompensasjonstilskudd

Tilskudd Reform 97/Kompensasjon rehabilitering og utbygging av skolebygg

Tilskudd til Reform 97 er lagt inn med 1,4 mill. kroner. Videre er det lagt inn kompensasjon vedrørende rehabilitering og utbygging av skolebygg. Dette gjelder de avsluttede arbeider ved Ekne skole og PCB-arbeider, i tillegg kommer utbygging ved Åsen barne- og ungdomsskole og ungdomstrinnet ved Frol oppvekstsenter inn fra 2007. Til sammen vil dette utgjøre ca. 1,1 mill. kroner i 2007. Under forutsetning om en økning i rentenivået framover er det lagt inn et beløp i planperioden på samlet 3. mill.kroner for skolebygg.

Kompensasjonstilskudd sykeheim og omsorgsboliger

Kompensasjonstilskudd for sykeheim og omsorgsboliger følger renteutviklingen i Husbanken. De større utbyggingene innen sykeheimplasser og omsorgsboliger er nå slutført og det er ikke satt av budsjettmidler til større investeringer innen pleie og omsorgssektoren i økonomiplanperioden. En har da lagt inn kjente størrelser av kompensasjonstilskudd ved Skogn helsetun og Breidablikktunet som for 2005 var på 2.870.000 kr, og har foreslått økt dette beløpet til 3.000.000 kr fra og med 2007. Samme beløp brukes i hele økonomiplanperioden.

4.6 Finansposter

Renter og avdrag (kommunal del)

Det er i beregningene for finanskostnadene lagt til grunn følgende:

- Renta øker svakt gjennom hele perioden. Fra et gjennomsnittlig rentenivå i 2006 på 3,9 prosent antas renta å øke til 5,0 prosent i 2010.
- Det er lagt inn en liten sikkerhetsmargin på ca. 0,5%. Eventuelle rentebesparelser benyttes til å betale ekstra avdrag ut over minimumsavdrag.
- Det er forutsatt at lånene kan tas opp i slutten av året og at det dermed ikke påløper kostnader ved låneopptak i budsjettåret.
- Det er lagt til grunn at kommunen legger seg på en strategi hvor sum faktiske renter og avdrag skal tilsvare budsjettert nivå. Dette innebærer at skulle renta øke mer enn forutsatt, må størrelsen på avdrag ut over minimumsavdrag reduseres og vice versa. Dette gir forutsigbarhet når det gjelder finanskostnadene.
- Det er viktig å merke seg at gjelda øker betydelig gjennom perioden, fra ca. 400 mill. kroner ved begynnelsen av 2007 til 575 mill. kroner ved utgangen av 2011.

De foreslåtte investeringer, og forutsetningene foran lagt til grunn, gir følgende kapitalutgifter:

Mill. kr.	2007	2008	2009	2010	2011
Netto renteutgifter	17,0	18,0	20,0	21,0	22,0
Netto avdragsutgifter	16,0	17,0	18,0	20,0	22,0

Sum kapitalutgifter	33,0	35,0	38,0	41,0	44,0
----------------------------	-------------	-------------	-------------	-------------	-------------

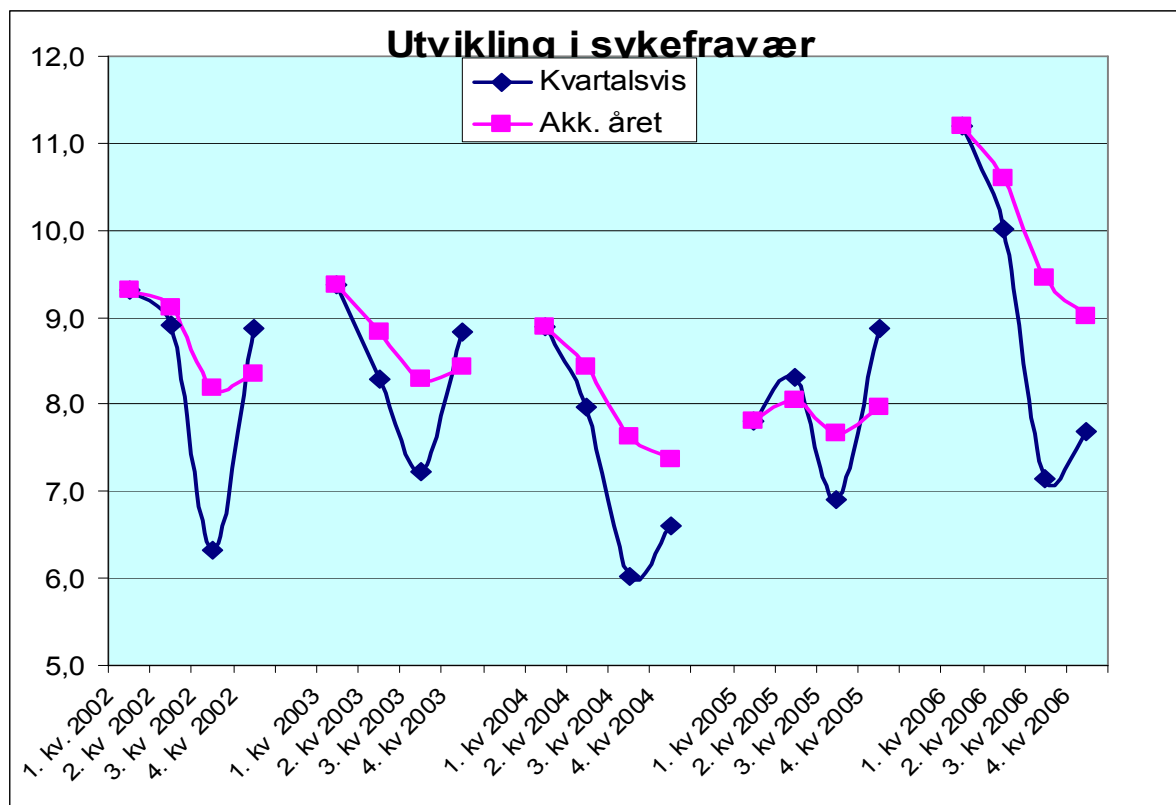
Dette innebærer at summen av renter og avdrag øker med 11 mill. kroner i løpet av perioden 2007 til 2011.

Opptak av Startlån og lån til Vann /avløp

I 2007 ble det tatt opp 5 mill. kroner i startlån for videre utlån. For perioden 2008-11 legges det til grunn et tilsvarende opptak hvert år. Dette påvirker ikke det kommunale regnskapet. Lån til investeringer i Vann og avløp kommer i tillegg til de oppgitte kommunale finanskostnader ovenfor. Dette dekkes inn gjennom gebyrinntekter fra disse tjenestene.

4.7 Sykefravær

Kommunen har kvartalsvis rapportering for oppfølging av sykefraværet pr. resultatenhet. Utviklingen i sykefravær for hele kommunen sett under ett har hatt en positiv utvikling i slutten av 2006 og begynnelsen av 2007. Sykefraværet er fortsatt høyt og det arbeides aktivt for å redusere fraværet i de enkelte enheter. Kommunen inngikk i juni 2002 avtale om et inkluderende arbeidsliv, IA-avtale. Målet for dette er at det skal ha en gunstig innvirkning på fraværsprosenten.



Følgende mål og aktiviteter er vedtatt for Levanger kommune som IA-bedrift i perioden 2007 – 2009. (Vedtatt i Arbeidsmiljøutvalget 29. januar 2007).

MÅL	AKTIVITET	TID	ANSVARLIG
Delmål 1: Fravær < 7.0 %	a. Forebyggende sykefraværarbeid: Kontinuerlig og systematisk HMS-arbeid på alle enheter i henhold til overordnet HMS-plan og lokale utfordringer. b. Opplæring og informasjon i IA-arbeidet, sektorvis.	a. Kontinuerlig. HMS-årsplan skal være utarbeidet i løpet av første kvartal hvert år b. Første kvartal	a. Resultatenhetsleder b. Rådmann v/

	<ul style="list-style-type: none"> c. Sykefraværprosjekt i utvalgte enheter/ avdelinger, og oppstart av utviklings-programmet ”Medarbeiderskap”. d. Ledere med personalansvar følger gjeldende rutiner for oppfølging av sykmeldte. Utpøving av resultatsikringsmodell. e. Info./formidling av gode tiltak i sykefraværarbeidet, eget vedlegg. f. Årlig IA fagdag. g. Oppdatering av oppfølgingsrutiner etter gjeldende lov og forskrift. 	<ul style="list-style-type: none"> c. Første halvår d. Kontinuerlig e. Første kvartal f. Fjerde kvartal g. Første kvartal 	<p>kom.sjef i tett samarbeid med NAV Arbeidslivssent er</p> <ul style="list-style-type: none"> c. Rådmann og resultatenhetsledere d. Rådmann v/ kommunalsjef og resultatenhetsleder e. IA-gruppa f. IA-gruppa og Organisasjonse nheten g. IA-gruppa og AMU
<p>Delmål 2: Årlig stille 5 IA-plasser*) til disposisjon for personer som ikke har et arbeidsforhold. *) IA-plasser er midlertidig arbeidsutprøving som bekostes av NAV for personer som ikke har et arbeidsforhold.</p>	<ul style="list-style-type: none"> a. Kartlegge status for hvor mange ”eksterne” Levanger kommune per i dag har i arbeidstrening. b. Opplæring og informasjon i IA-arbeidet, sektorvis. c. Bevisstgjøre og ansvarliggjøre hver enkelt leder for å ta inn i ansatte med redusert funksjonsevne. d. Årlig IA fagdag. 	<ul style="list-style-type: none"> a. Første kvartal b. Første kvartal c. Første kvartal d. Fjerde kvartal 	<ul style="list-style-type: none"> a. Resultatenhetsleder og Org.enheten b. Rådmann v/ kommunalsjef i tett samarbeid med NAV Arbeidslivssent er c. Som b) d. IA-gruppa og Organisasjonse nheten
<p>Delmål 3: Øke den gjennomsnittlige avgangsalderen for ansatte over 62 år med 6 måneder.</p>	<ul style="list-style-type: none"> a. Kartlegge status for gjennomsnittlig avgangsalder per 2006. b. Opplæring og informasjon i IA-arbeidet, sektorvis. c. Særskilte seniortiltak, beskrevet i revidert personalpolitisk handlingsplan, inkl. årlig seniorsamtale ved fylte 55 år (<i>ikke vedtatt per januar 2007</i>). d. Aktiv personal- og medarbeiderutvikling i henhold til personalpolitisk handlingsplan 	<ul style="list-style-type: none"> a. Første kvartal b. Første kvartal c. Kontinuerlig d. Kontinuerlig e. Tredje kvartal 	<ul style="list-style-type: none"> a. Organisasjonse nheten b. Rådmann v/ kommunalsjef i tett samarbeid med NAV Arbeidslivssent er c. Resultatenhetsleder i samarbeid med arbeidstaker d. Resultatenhetsl

	<p>e. Årlige seniorseminar for ansatte som fyller 60 år.</p> <p>f. Årlig IA fagdag.</p>	f. Fjerde kvartal	<p>eder i samarbeid med arbeidstaker</p> <p>e. Organisasjonsheten</p> <p>f. IA-gruppa og organisasjonsheten</p>
--	---	-------------------	---

Det er i den nye IA-avtalen lagt betydelig vekt på det forebyggende arbeidet for å redusere sykefraværet.

4.8 Likestilling

Målsettingen for kommunes likestillingsarbeid er nedfelt i Personalpolitisk handlingsplan:

- Kommunen har en målsetting om å arbeide for bedre likestillingen i forhold til lik gjennomsnittslønn for kvinner og menn innenfor kvinnedominererte og mannsdominererte stillingskategorier.
- Øke kvinneandelen innen ledende stillinger i kommunen.
- Øke andelen menn i kvinnedominererte yrker.
- Det må arbeides mer bevisst med å redusere bruken av deltidsstillinger i de kvinnedominererte yrkene i kommunen.

I forbindelse med behandlingen av styringskort for Levanger kommune 2006 – 2009 ble det fattet følgende vedtak med en framdriftsplan med sikte på å redusere antall deltidsstillinger i kommunen:

- 2007 – reduksjon av antall deltidsstillinger der ingen skal ha mindre enn 40 %.
- 2008 – reduksjon av antall deltidsstillinger der ingen skal ha mindre enn 45 %.
- 2009 – reduksjon av antall deltidsstillinger der ingen skal ha mindre enn 50 %.
- 2010- reduksjon av antall deltidsstillinger der ingen skal ha mindre enn 50 %.

Det er svært krevende å få til denne opptrappingen innenfor de foreslåtte økonomiske rammene.

Det er i senere vedtak forutsatt at reduksjonen av uønsket deltid knyttes til arbeidsgivers behov for relevant kompetanse og bemanning innenfor de økonomiske rammene som til enhver tid er gitt.

I perioden 2008 – 2011 skal Levanger kommune arbeide for at alle som ønsker det skal ha minimum 40 % stilling.

Gjennomføring vurderes ved rullering av økonomiplaner og behandlingen av de årlige budsjetter, men det er ikke realistisk å komme lenger enn til 50 % med den foreslåtte ressursbruken. 100% dekning av målet er beregnet til å koste over 10 mill kr årlig.

5 Prioriteringer 2008-2011

5.1 Prioritering investeringer 2008-2011 med kommentarer

Nedenfor vises forslaget til investeringer for perioden 2008-2011 inkl endringer vedtatt (merket rødt)

INVESTERINGER I ØKONOMIPLAN 2008 - 2011		med endringer vedtatt i kommunestyret 050907			
1000 kr.	Budsjett	Økonomiplan			
Prosjekt år	2007	2008	2009	2 010	2 011
IKT	2 500	2 500	3 000	3 000	3 000
IKT generelt	2 500	2 500	3 000	3 000	3 000
SKOLER/BARNEHAGER M.M.	47 850	44 500	27 000	30 000	1 000
Frol u-trinn renovering	41 000				
Skogn u-trinn renovering	1 000			20 000	0
Skogn tilbygg b.trinn		30 000	20 000		
Neset u-skole renovering				7 000	
Mule ventilasjon/tilbygg	850		4 000		
Leira sjefsgård, renovering, parkering	0	1 000			
Leira Asylmottak, rehabilitering	500				
Momarka bhg, renovering/paviljong	2 500	1 500			
Utvikling av uteområder (kval.plan, skolebrplan)	1 000	1 000	2 000	2 000	1 000
Staup overtakelse		10 000			
Datateknologi i skolen	1 000	1 000	1 000	1 000	0
HELSE - OMSORG	600	200	10 000	10 000	0
Heldøgns omsorgstilbud			10 000	10 000	
Staupsh.Minibuss	600				
Staupshaugen, Truck		200			
KULTUR/MILJØTILTAK	200	200	25 200	10 400	1 400
Bru over Leirabekken/elvepromenaden	0		0		1 000
Miljøtiltak friluftsområder	200	200	200	400	400
Ny svømmehall			25 000	10 000	
BYGNINGER	1 000	1 000	1 000	1 000	1 000
Mindre tiltak/ENØK/sikring kommunale bygg **	1 000	1 000	1 000	1 000	1 000
MASKINFORVALTNINGEN	1 300	400	300	1 500	800
VANNVERK	7 000	5 700	4 000	4 000	4 000
KLOAKKER	7 000	7 000	6 000	6 000	6 000
BRANN	1 150	400	0	0	0
Krokløftbil/tankbil inkl 14000 l container	1000	400			
Beredskapsutstyr	150				
SAMFERDSEL/MILJØTILTAK	10 450	9 250	8 150	6 550	6 550
Miljøtiltak, gågate/miljøgate	800	800	800	800	800
Levanger 2020 - partnerskapsavtale	1 700	1 700	1 600		
Opprusting Kirkegt. Fortau-belysning	800				
Trafikksikringstiltak, inkl 0-visjonen	750	750	750	750	750
Gateløys, rehabiliteringspakke **	400	500			
Kom. veger, rehab/asfalt	2 500	4 500	4 000	4 000	4 000
Fylkesvei 108 Åsen-utbedring/tilførsel	2 000	500			
Forlengelse av Moafjæra - andel	1 000				
Parkeringsplasser/utskifting av p-automater	500	500	1 000	1 000	1 000
GANGVEGER	300	300	300	300	300
Andel fylkesvegprosjekter og aksjon skoleveg	300	300	300	300	300
TOTALT BRUTTO INVESTERINGER	79 350	71 450	84 950	72 750	24 050

INVESTERINGER I ØKONOMIPLAN 2008 - 2011		med endringer vedtatt i kommunestyret 050907			
1000 kr.	Budsjett	Økonomiplan			
FINANSIERING	2007	2008	2009	2 010	2 011
Brutto egne investeringer	79 350	71 450	84 950	72 750	24 050
Videreutlån Startlån	5 000	5 000	5 000	5 000	5 000
Investeringer Den norske kirke	1 000	1 000	1 000	1 000	1 000
Sum finansierungsbehov	85 350	77 450	90 950	78 750	30 050
Tilskudd Barnehage Momarka	735				
Annen finansiering	84 615	77 450	90 950	78 750	30 050
Sum finansiering	85 350	77 450	90 950	78 750	30 050
Videreutlån Startlån	5 000	5 000	5 000	5 000	5 000
Sum ekskl.videreutlån	79 615	72 450	85 950	73 750	25 050
Selvfinansierende investeringer *)	15 300	13 100	10 300	11 500	10 800
Momskomp			(15 130)	(12 450)	(2 850)
*) kursiv i listen ovenfor					
Investeringer som gir kap.kostnader	64 315	59 350	60 520	49 800	11 400
Låneopptak eks videreutlån	79 615	72 450	70 820	61 300	22 200
Større driftsprosjekter*	2007	2008	2009	2 010	2 011
Mindre tiltak pleie og omsorg	300				
Utstyr helse- rehabilitering (legetjenesten)	200				
Kulturminnetiltak	100				
Rehabilitering kommunale bygg	800				
Gatelys, rehabiliteringspakke	100				
Kom. veier, rehab/asfalt	500				
Moan Fritidspark A/S	1 000				
Sum større driftsprosjekter	3 000	3 000	3 000	3 000	3 000

Større vedlikeholdsprosjekter som ikke kan defineres som investering. Finansieres over drift det enkelte år.

Kommentarer til investeringsprosjektene i planperioden:

IKT-utstyr.

Det foreslås avsatt 2,5-3 mill. kroner årlig til IKT-utstyr m.m. I tillegg til utskifting av ulikt datautstyr, vil fremdeles samkommunen framtinge/framskynde en del investeringer i kommunikasjonslinjer, servere, nettverksutstyr og felles systemer.

Skogn barne- og ungdomsskole

I forhold til gjeldende økonomiplan foreslås å prioritere forbedring av barneskole i 2008-2009, og deretter oppstart ungdomsskolen fra 2011. En eventuell bygging av svømmehall på Røstad vil få betydning for påkrevd utbedring/ombygging/tilbygg

Neset u –skole

Behov for betydelige utbedringer og muligens tilbygg. Program for dette foreligger ikke. Det foreslås avsatt 7 mill. kroner i 2010 som antatt kostnad for en moderat ombygging.

Mule Oppvekst

Tidligere avsatt 1,5 mill. kr. i 2006 (ventilasjonsanlegg) Det er nødvendig med tillegg på 0,85 mill kroner (2007). I 2009 foreslås å avsette 4 mill. i tilbygg.

Leira sjefsgård/Leira asylmottak

Innvandrer-tjenesten har behov for ca 600 m2 iht. utarbeidet romprogram. Rådmannen vil forsøke å løse dette rombehov ved leie/eventuelt kjøp. Egen sak vil bli lagt fram. Saken må ses i sammenheng med mulig overtakelse av Stauap. Det er tatt med opparbeidelse av parkeringsareal samt diverse nødvendige utbedringer av Leira sjefsgård 1,0 mill. kr. i 2008

Momarka barnehage

Beløpet vil dekke flytting av skolepaviljongen fra Åsen OS og gjøre den til permanente lokaler samt foreta oppussing av bestående barnehage. Leie i grendehuset går til 1/7-2007. Det foreslås avsatt 1,5 mill. kr. i 2008 i tillegg til tidligere bevilgninger i 2007.

Utvikling av uteområder.

Det er i planperioden avsatt 6 mill. kr. til oppfølging av ulike foreslåtte tiltak i skolebruksplan for Levanger kommune. Dette er i samsvar med forutsetningene som er lagt i planen.

Overtakelse Staup

Det foreslås et beløp på 10 mill. kr for mulig overtakelse av Staup i 2008

Datateknologi i skolen

Beløpet skal dekke både utstyr for elever og lærere. Avsatt 1 mill.kroner for hvert av årene 2008, 2009 og 2010.

Heldøgns omsorgstilbud

Da det forventes økt behov for flere heldøgns omsorgstilbud, foreslås et beløp på 10mill kr for hvert av årene 2009 og 2010.

Bru over Leirabekken

Det er i 2009 oppført 1 mill. kr. til bygging av bru over Leirabekken. Opprinnelig foreslått i 2006.

Miljøtiltak i friluftsområder

Det er i planperioden oppført til sammen 1,4 mill. kroner til ulike miljøtiltak i friluftsområder. Beløpet er inkl. kommunens andel på 250.000 kr. pr. år til utvikling av Røstadområdet – estetikk og opplevelse. Fylkeskommunen, HiNT og Statsbygg bidrar med tilsvarende beløp – totalt 1 mill. kr. pr. år.

Ny svømmehall

Det er avsatt 35 mill. kr. til bygging av ny svømmehall. (25mill. i 2009 og 10 mill i 2010) Realiseringen av ny svømmehall vil skje samtidig med utbyggingen av ny flerbrukshall på Røstad. Det er forutsatt at svømmehallen utseksjonerer som kommunal eiendom.

Rehabilitering /Brannsikring /Enøk Bygg

Rehabilitering, brannsikring og ENØK-tiltak er samlet i en post. Avsatt 1mill pr år i planperioden.

Fornvelse av maskinparken.

Det er lagt inn til sammen 3,0mill. kr. til fornying av kommunens maskinpark i planperioden. Det utarbeides en utskiftingsplan som rulleres ved hver budsjettbehandling.

Ulike tiltak innen vannforsyning.

Innen vannforsyning er det til sammen foreslått 17,7 mill. kroner til ulike investeringer i perioden. Det utarbeides en handlingsplan som rulleres ved hver budsjettbehandling.

Ulike tiltak innen avløp.

Innen avløp er det til sammen foreslått 25 mill. kroner til ulike investeringer i perioden. Det utarbeides en handlingsplan som rulleres ved hver budsjettbehandling. Når det gjelder investeringer i vann og avløp skal disse i sin helhet finansieres gjennom kommunale gebyrer.

Brann

Innen brann er det i 2008 foreslått Containerutstyr til krokloft-/tankbilen. Evt. mindre utskiftninger søkes dekket innenfor posten større drift.

Miljøtiltak, gågate/miljøgate.

Posten omfatter nå både miljøtiltak ut i kommunen og bygging av gågate/miljøgate i sentrum. Tidligere beløp videreføres i planperioden med 0,8 mill. pr. år.

Levanger 2020 - partnerskapsavtale

Beløpene er kommunens andel i den foreslåtte partnerskapsavtalen mellom fylkeskommunen (20%) og næringslivet i kommunen (30%).

Trafikksikringstiltak inkl. 0-visjonen

Posten omfatter vår deltakelse i 0-visjonsprosjektet – egenandel aktuelle samarbeidstiltak rundt om i kommunen. 750.000 kr. er avsatt årlig til dette prosjektet.

Øvrige investeringer innen samferdsel/miljøtiltak

Gatelys, helasfaltering og andre investeringer innen vei/parkering følger tidligere vedtatte planer.

Momskompensasjon av investeringer

Innføringen av generell momskompensasjon for noen år siden for både drift og investeringer, ble vedtatt på det vis at kommunene fikk et trekk i rammetilskudd svarende til den innsparing kommunene fikk gjennom økt momskompensasjon. Fra 2009 endres regnskapsførselen av kompensasjonen for investeringer. Endringen består i at komp. på investeringer fra da av skal gå til fradrag i investeringsregnskapet, dvs at finansieringsbehovet reduseres tilsvarende. Tap av kompensasjon i driftsregnskapet blir ikke kompensert med økt rammetilskudd, men departementet foreslår som en følge av dette at kravet til driftsmargin kan lempes tilsvarende i de første årene etter ordningen. På sikt vil dette føre til mindre kapitalkostnader i driftsregnskapet og som sådan utlignes på lengre sikt.

Rådmannen er betenkt over den store økningen i gjeld som investeringsforslaget innebærer. I planen er det forutsatt at investeringene i sin helhet lånefinansieres. Til sammen må det tas opp lån på ca. 224 mill. kroner i planperioden. (Lån til vann og avløp er da holdt utenfor) Rådmannen håper at kommunen framover kan klare å avsette ca. 2 prosent av driftsinntektene hvert år. Deler av denne avsetningen må gå til å redusere behovet for låneopptak. Dette vil en måtte komme tilbake til ved framtidig rullering av planen.

Større driftsprosjekter

Tidligere foreslåtte mindre investeringer/utskiftinger finansiert med låneopptak, må nå betraktes som en driftskostnad, og som sådan finansieres over drift. Forslag om et årlig beløp i størrelsesorden 3 mill kr som rulleres og spesifiseres ved den årlige budsjettbehandlingen.

5.2 Prioriteringer drift med kommentarer

Det er lagt til grunn følgende hovedelement ved forslag til rammer for perioden 2008-11:

- Utgangspunktet er at alle virksomhetsområdene er videreført på nivået i vedtatt budsjett for 2007, men det har vært nødvendig å pålegge alle effektiviseringskrav på 1%. Eventuelle effektiviseringsgevinster utover dette forutsettes beholdt i området.
- Barnevernskostnadene i kommunene øker stadig. Det er tatt høyde for en økning på 1,5 mill i 2008 i forhold til vedtatt budsjett for 2007
- Som følge av den demografiske utviklingen og endring i egenbetalingsregelverk er rammene for Pleie og omsorg økt med 4,8 mill – 7,5 mill i perioden
- Helse og rehabilitering sine rammer foreslås økt for å finansiere ekstra stilling som turnuslege samt økt sosialhjelpssatser i henhold til sentrale vedtak 1 mill
- Nye tiltak grunnskolen vil kreve en viss kommunal egenandel. Det foreslås å budsjettere med dette i tillegg til drift av enhetene som vil få videreført sine rammer til tross for elevtallsnedgang.
- Kommunestyret har tidligere hatt som intensjon en betydelig opptrapping av tilbudet innen kultur. Rådmannen foreslår en økning på 400.000 kroner i 2008 og en ytterligere økning på 200.000 kroner i 2009. Dette vil muliggjøre opptrapping av kulturskoletilbudet samt gi mulighet for en langsiktig plan når det gjelder museumsdrift.
- Levanger kommune har hittil hatt forholdsvis få lærlinger i forhold til sentrale målsettinger. Det foreslås at det avsettes 2,5 mill. kroner som kommunale egenandel til dette for 2008. I 2009 og 2010 økes dette beløpet 1 mill. for hvert av årene

- For gradvis å kunne redusere uønsket deltid er det foreslått 1 mill. kroner fra 2009. Dette beløpet økes med 1mill for 2010 og ytterligere 1mill for 2011

ØKONOMIPLAN 2008- 2011	Regnskap	Budsjett dd	ØP	ØP	ØP	ØP
Rådmannens forslag		inkl.endr	2008	2009	2010	2011
Alle tall i 1000 kr	2006	2007	2008-kr	2008-kr	2008-kr	2008-kr
Skatt på inntekt og formue	-289 032	-292 611	-299 784	-301 241	-302 671	-306 078
Inntektsutjevning	-65 299	-60 191	-66 409	-66 683	-66 950	-67 715
Selskapsskatt	-7 605	-9 123	-10 470	-10 470	-10 470	-10 470
Rammetilskudd	-122 256	-132 375	-138 837	-140 906	-144 809	-149 737
Sum frie inntekter	-484 192	-494 300	-515 500	-519 300	-524 900	-534 000
Eiendomsskatt	-26 885	-26 700	-28 000	-28 000	-28 000	-28 000
Kompensasjonstilskudd	-5 541	-4 500	-6 000	-6 000	-6 000	-6 000
Momskomp investeringer	-11 840	-13 000	-11 000	0	0	0
Fra boligforetaket	-2 017	-2 000	-2 500	-2 500	-2 500	-2 000
Sum fellesinntekter	-530 474	-540 500	-563 000	-555 800	-561 400	-570 000
Sum renter og avdrag (kommune)	27 227	33 000	35 000	38 000	41 000	44 000
NETTO RAMME	-503 247	-507 500	-528 000	-517 800	-520 400	-526 000
Inndekn. tidl. års underskudd	2 340					
Større driftsprosjekter		3 000	3 000	3 000	3 000	3 000
REST NETTO RAMME	-500 907	-504 500	-525 000	-514 800	-517 400	-523 000
lønnsoppgj/pensjonsøkkn.		5 239	11 000	11 000	11 000	11 000
nye lokaler		1 000	1 800	2 500	5 000	5 000
REST NETTO RAMME	-500 907	-498 261	-512 200	-501 300	-501 400	-507 000
RAMMEFORDELING:						
Adm./politisk/felles m.m	37 569	33 163	36 550	38 450	39 370	40 870
Kirken	5 838	5 900	6 500	6 400	6 310	6 310
Innvandrertjenesten	592	734	750	740	720	720
Sum oppvekst	152 687	159 537	163 560	161 060	159 220	159 420
Sum pleie og omsorg	147 555	157 738	163 000	162 280	160 330	161 030
Kultur	12 843	12 763	13 400	13 400	13 400	13 600
Drift / anlegg	-804	-616	-870	-870	-860	-860
Bygg og eiendom	5 297	5 187	5 580	5 400	5 120	5 120
Kom. Teknikk (Vei,P,P)	5 504	5 728	5 840	5 750	5 670	5 670
Brann/feiertvesen	7 968	8 315	8 470	8 340	8 220	8 220
Helse-sos-rehab	29 580	32 596	34 200	33 670	33 190	33 190
Barn-Familie	28 325	36 334	38 500	38 400	37 840	37 840
Innherred Samkommune	24 367	28 182	28 720	28 280	27 870	27 870
SUM RAMME	457 321	485 561	504 200	501 300	496 400	499 000
Driftsmargin/resultat	-43 586	-12 700	-8 000	0	-5 000	-8 000
d.o. i % av brutto dr.inntekt	5,6	1,6	1,0	0,0	0,6	1,0

6 De enkelte enheter – hovedmål, endringer i perioden og prioriteringer ved endrede rammer

6.1 Fellesområder

Her føres politisk virksomhet, div råd og utvalg, rådmannen med stab, tillitsvalgte, næringsarbeid, diverse fellestiltak, fellestiltak for før- og grunnskolebarn, kunnskapsløftet mv. Her føres også en del felleskostnader som det ikke er formålstjenlig å fordele på de enkelte enheter.

I planperioden er det avsatt 0,5 mill. kr i valgårene til dekning av disse. I tillegg ligger det i planperioden midler til senere fordeling i form av lærlingeordning og avsetning til gradvis reduksjon av antall småstillinger.

6.2 Skoler og barnehager

Planer som ligger til grunn for oppvekstområdet

- Lokal rammeplan for barnehagene i Levanger kommune 2006-2010.
- Kvalitetsplan 2006-2009. Sammen skal vi gjøre skolen i Levanger bedre.
- Skolebruksplan for Levanger kommune 2006-2009.
- Kunnskapsløftet. Plan for kompetanseutvikling for pedagogisk personale i grunnskolene i Verdal og Levanger kommuner 2006-2008.
- Digitalt utstyr og kompetanse – utviklingslinjer fram mot 2008.
- Kultursekken i Levanger. (kultur og oppvekst).
- Organisering av opplæring av minoritetsspråklige elever. Frol oppvekstsenter.
- Mottak og opplæring av minoritetsspråklige elever i grunnskolen. 2003.

1. Beskrivelse av oppvekstområdet

Oppvekstsektoren består av 9 områder geografisk fordelt i Levanger; Mule og Okkenhaug oppvekst, Frol oppvekstsenter, Halsan og Momarka oppvekst, Nesheim skole, Skogn barne- og ungdomsskole, Ekne og Tuv oppvekst, Åsen oppvekst, Ytterøy oppvekstsenter og Nesset ungdomsskole. Det er 8 kommunale barnehager, 11 kommunale skoler og 7 kommunale SFO-tilbud. I tillegg samarbeides det med over 20 private barnehager, 2 private skoler og 4 private SFO.

2. Hovedmål for 4-årsperioden

- **Samfunn:**
 - Skape gode holdninger hos barn og unge (spesielt i forhold til rus, mobbing, trafikk og folkeskikk)
- **Tjenester:**
 - Økt satsing på tilpasset opplæring spesielt gjennom å ta i bruk læringsstrategier som metode.
 - Økt brukermedvirkning og dialog mellom skole/barnehage og samfunn.
 - Sikre at elevene god kunnskap i de fem basisferdighetene.
 - Tidlig innsats. Behov for å sette inn ressurser tidlig i skole/barnehage for å fange opp elever med lærevesker og sikre alle barn god progresjon i læringen.

- Ved rullering av vedtatte planer, lage oppvekstplaner som er felles for skolene og barnehagene våre.

- **Organisasjon:**

- Videreutvikle de ansattes faglige og pedagogiske kompetanse.
- Fortsatt sikre et lavt sykefravær.
- Redusere antall uønskede deltidsstillinger i oppvekstsektoren.

- **Økonomi:**

- Beholde økonomisk handlefrihet gjennom god budsjettstyring.
- Gjennomføre vedtatte skoleinvesteringer ved Skogn, Mule og Nesset u.

3. Endringer i perioden

3.1 Utvikling av brukergrupper i 4-årsperioden og i et 20-årsperspektiv:

Folketall etter fødselsår, Levanger kommune														
1992	1993	1994	1995	1996	1997	1998	1999	2000	2001	2002	2003	2004	2005	2006
283	268	271	245	301	240	230	233	248	223	223	227	236	226	263

Kilde: *ssb.no, folkemengde 1.1.2007, 1719 Levanger*

Fødselstallene har holdt seg relativt stabile i de ti siste årene. De er lavere enn på begynnelsen av 90-tallet. Det er økning i 2006 igjen uten at man kan si om det er et engangstilfelle eller starten på en ny trend.

Prognosen i Skolebruksplana viser at elevtallet i perioden vil gå ned i kommunen. Skoleåret 06/07 er elevtallet 2483. For skoleårene 07/08 og 12/13 ser elevtallene ut til å bli hhv. 2434 og 2269 en reduksjon på 165 elever.

Skole	2007/08		2012/13		Endring	
	Elever	Klasser	Elever	Klasser	Elever	Klasser
Mule	133	7	108	7	-25	-
Okkenhaug	71	5	59	4	-12	-1
Halsan	199	12	176	8	-23	-4
Nesheim	311	15	352	16	+41	+1
Skogn	468	23	438	21	-30	-2
Tuv	68	4	49	4	-19	-
Ekne	67	4	59	4	-8	-
Åsen	253	10	224	12	-29	+2
Ytterøy	71	5	48	4	-23	-1
Nesset	209	7	197	8	-12	+1
Frol	584	26	560	25	-24	-1
Totalt	2434	118	2269	113	-165	-5

Nesheim er den eneste skolen som ser ut til å øke sitt elevtall i de kommende årene, alle øvrige skoler vil få et redusert elevtall. Imidlertid vil klassetallet ved flere skoler øke. Dette gjelder spesielt på Åsen hvor elevtallet forventes å synke med ca. 30 elever, mens klassetallet forventes å øke med 2. Dette skyldes variasjoner i antall barn pr. klassetrinn. Totalt forventes det at gruppe-/klassetallet reduseres med 5 grupper/klasser de kommende årene. Det er i disse tallene ikke tatt hensyn til ev. endringer i barnetall på grunn av forventet inn-/utflytting. Det er heller

ikke tatt hensyn til at enkelte vil velge å benytte en av kommunens private skoler (det er imidlertid forutsatt at barn bosatt i Markabygda vil velge Markabygda Montessoriskole).

3.2 Endrede krav i lov-/regelverk som påvirker driften på oppvekstområdene

- Kommunale omorganiseringer og evt. nye kommunale planer må være grunnlag for regulering av budsjett.
- Regjeringen har signalisert økt timetall i barneskolen. Dette kan bli realisert i perioden.
- Krav om økt fysisk aktivitet i skolen vil gi økt behov for utbedring av uteområdene.
- Regjeringen har signalisert at det ønskes tidlig innsats overfor elever som krever spesiell tilrettelegging i barnehage/skole for å sikre ungene våre en god start på veien inn i kunnskapssamfunnet.
- Ny arbeidstidsavtale for personalet i oppvekstsektoren kan påvirke driften.
- Opplæringslova og ny rammeplan for barnehagen styrker brukernes rettigheter. Opplæringslova § 9 a, elevenes arbeidsmiljølov gir rettigheter og krav i forbindelse med fysisk- og psykososialt arbeidsmiljø, medvirkning, mobbing med mer.

3.3 Andre endringer i rammevilkår:

- Elevtallet i grunnskolen vil gå ned i økonomiplanperioden.
- Seniorpolitiske tiltak får økonomiske konsekvenser.
- Vedtatt skolebruksplan gir føringer for renovering av skolebygg og satsing på uteområder.
- Generelt vedlikehold av kommunale bygg
- Innføring av nytt ”Programfag til valg”

4. Prioriteringer ved lavere økonomisk ramme

4.1 Vurdering av dagens ramme

Dagens ramme for oppvekstsektoren oppleves som meget stram. Netto driftsutgifter til grunnskoleopplæring, per innbygger (6-15 år), for Levanger (KOSTRA 2006) ligger på 64.839 kr. Til sammenligning er tallet for kommunegruppe 8 kr 68.298, gjennomsnittet i Nord-Trøndelag kr 70.334, landet uten Oslo kr 69.278 og hele landet kr 70.822.

Det er nye krav og forventninger i Kunnskapsløftet som ikke kan gjennomføres innenfor rammen. Dette gjelder spesielt innkjøp av nye læremidler og satsing på digital kompetanse men også økt satsing på tilpasset opplæring.

4.2 Tiltak med effektiviseringsgevinst.

Skolebruksplana viser at det ikke er store effektiviseringsmuligheter med ytterligere strukturendringer.

4.3 Nedprioritering av aktivitet

En reduksjon på 5% utgjør 8,265 mill kr. Dette betyr en reduksjon på ca 15 lærerstillinger. Reduksjonen på enhetene vil bli tatt ut på følgende måte:

- Reduksjon i styrkings- og delingsressursene.
- Redusert lærertetthet.
- Redusert innleie av vikar ytterligere.
- Redusert bruk av alternative opplæringsarenaer.

5. Prioriteringer ved høyere økonomisk ramme

Prioriterte områder eller nye tiltak.

En økning på 2% innen oppvekst betyr 3,306 mill kr.

Førsteprioritet er økte styrkings-/delingsressurser og økt lærertetthet. Hele potten burde derfor brukes til dette. Imidlertid er det også andre satsinger som er nødvendig å prioritere. Følgende oppsett er derfor gjort for oppvekst med 2% økning:

- Vedtak om gratis dagtilsyn for funksjonshemmede elever i skolefritidsordning fra 5. kl. 180.000 kr.
- Skolene må oppgraderes innen data - infrastruktur og støttetjeneste for å sikre gjennomføring av de nasjonale satsinger på IKT i skolen. 300.000 kr.
- Nye læremidler, 1 mill i ekstra satsing over en del år er nødvendig.
- Innføring av ”Programfag til valg” vil koste 200.000 kr
- Kjøp av tjenester fra mattesenteret er stipulert til 100.000 kr.
- Det er behov for å ta en gjennomgang av administrativ ressurs ved den enkelte skole.
 - Alle enhetsledere bør ha 100 % administrativ stilling. 160.000 kr.
- Viser til Kvalitetsplana behovet for økt satsing på ”Tilpasset opplæring”. Rest 1.366 mill
- Uønsket deltid: Pedagogiske ledere i barnehagene økes fra 35 % til 40 % stilling. Det vises til egen omtale av dette generelt for kommunen.

Investeringer:

I skolebruksplana er følgende skoler prioritert for ombygging: Skogn barne- og ungdomsskole, Mule- og Okkenhaug oppvekst, Nesset ungdomsskole og Ytterøy oppvekstsenter. I økonomiplana er følgende prosjekt lagt inn Skogn barne- og ungdomsskole, Mule- og Okkenhaug oppvekst og Nesset ungdomsskole. Investeringen ved Skogn b/u er økt for å få realisert prosjektet. I investeringen på Mule bør det finnes rom for lærerarbeidsplasser. Ytterøy os må vente. Det er en årlig avsetning til uteområder. Dette blir videreført da det er en viktig satsing for å nå målet om daglig fysisk aktivitet i skolen.

Mule og Okkenhaug oppvekstområde

1. Tjenestetilbud og bemanning

Mule og Okkehaug oppvekstområde består av to barneskoler, to barnhager samt én SFO (Mule). Enheten har i tillegg dialog med de private barnehagene som naturlig sogner til oppvekstområdet. Mule og Okkenhaug oppvekstområde jobber aktivt med samhandling på tvers i enheten, både i et faglig og et merkantilt/administrativt perspektiv.

Enheten har 34 ansatte fordelt på ca 27 årsverk. Enheten har til sammen 22 % felles merkantil ressurs.

- Mule skole: 1. – 7. trinn, fulldelt. Ca 135 elever. 10 pedagoger fordelt på ca 9 stillinger. 2 assistenter i deltidsstillinger. SFO med ca 25 elever. 1 pedagog i 50 % stilling og 2 assistenter i deltidsstillinger.
- Okkenhaug skole: 1 – 7. trinn, 5-delt (2007-2008). Ca 75 elever. 8 pedagoger fordelt på ca 6 stillinger. 1 assistent i deltidsstilling.
- Mule barnehage: Ca 20 barn. 2 pedagoger inkl. styrer, 135 % stilling. 3 assistenter fordelt på 2 hele stillinger.
- Okkenhaug barnehage: Ca 20 barn. 2 pedagoger inkl. styrer, 135 % stilling. 4 assistenter fordelt på 2 hele stillinger.

2. Hovedmål for 4-årsperioden

Viser til hovedmål for oppvekst generelt og til Kvalitetsplana. I tillegg:

Skoleinvesteringer: Se på mulighetene for å se de vedtatte investeringer i sammenheng med nødvendig utbygging av arbeidsplasser for personellet, både på Mule og Okkenhaug.

3. Endringer i perioden

Enheten:

Utvikling av en felles virksomhetsplan for enheten med basis i verdiplattform og oppvekstområdet. Ytterligere samhandling med tanke på kompetanse og faglig effektiv bruk av medarbeiderne.

Barnehagene:

Ytterligere samhandling med tanke på god utvikling av barnehageåret og utvikling av medarbeiderne.

Skolene:

Statistikken viser en nedgang i elevtallet, men dog ikke så mye at det berører delingstall. Begge skolene har et stort behov for å forbedre arbeidsplassene for personellet. I tillegg har Mule store behov knyttet til det å kunne ha adekvate undervisningslokaler.

Frol oppvekstsenter

1. Tjenestetilbud og bemanning

Enheten består av barnehage, spesialavdelingen TOA, SFO, barnetrinn og ungdomstrinn og er mottaksskole for språklige minoriteter i Levanger kommune. Enheten har merkantil bemanning på 150%. Totalt har skolen ca. 650 barn/elever og ca. 120 ansatte.

Enheten er organisert med 6 avdelingsledere for skoleområdet og styrer i barnehagen – i tillegg til enhetsleder.

- I barnehagen er det 43 elever fordelt på 3 avdelinger – og 10 ansatte.
- TOA har 5 – 7 barn/elever.
- I SFO er det vel 60 elever, 15 ansatte som til sammen fyller ca. 4 årsverk.
- Barnetrinnet har vel 300 elever fordelt på 15 klasser, og ungdomstrinnet har 12 klasser (4 paralleller) og ca 300 elever.

2. Hovedmål for 4-årsperioden.

Viser til hovedmål for oppvekst generelt og til Kvalitetsplana.

3. Endringer i perioden

Prognosen sier at elevtallet vil gå ned med 15, og at dette vil kunne medføre 2 færre klasser.

Halsan - Momarka oppvekstsenter

1. Tjenestetilbud og bemanning

Halsan – Momarka oppvekstsenter er barnehage, grunnskole – barnetrinn og SFO.

- Momarka barnehage er en treavdelingsbarnehage med styrer, 3 avdelingsledere og 6 assistentstillinger. Barnehagen har totalt 10 årsverk. 2 læringer i barne – og ungdomsarbeiderfaget. I tillegg øremerket ressurs på 70 %
- Halsan skole er en 1 – 7 skole med rektor, to avdelingsledere, 20 lærere og 6 assistenter. Skolen har drøyt 200 elever, 18,7 lærerårsverk, 2,4 assistentårsverk.
- SFO har en pedagogisk leder i 70 % stilling og 7 assistenter - 1.9 assistentårsverk. De fleste av assistentene arbeider både i skolen og SFO.

2. Hovedmål for 4-årsperioden

Viser til hovedmål for oppvekst generelt og til Kvalitetsplana. I tillegg:

3. Endringer i perioden

Barnehagen:

Økt etterspørsel etter plass for barn i aldersgruppen 0 – 3 år. Det vil kreve økt bemanning jfr Barnehageloven.

Signal fra brukerne om utvidet åpningstid, - ulike avlastningstilbud.

Skolen:

Statistikken viser en nedgang i elevtallet, men planlagt boligfelt i nærheten av Momarka barnehage kan gi utslag.

Nesheim skole

1. Tjenestetilbud og bemanning

Nesheim skole har 1. – 7. trinn og ca 300 elever fordelt på 14 klasser. Enheten har 26 pedagoger i hel- og delstillinger, til sammen ca 23,5 årsverk og 3 assistenter i deltidsstillinger, 0,9 årsverk.

Enheten har skolefritidsordning med ca 90 elever. Ved SFO er det 1 pedagog i 70 % stilling og 7 assistenter i deltidsstillinger, ca 3,3 årsverk.

2. Hovedmål for perioden

Viser til hovedmål for oppvekst generelt og til Kvalitetsplana.

3. Endringer i perioden

I følge statistikken vil elevtallet ved skolen stige i årene framover, slik at klassetallet øker med 1-2 klasser. Dette vil medføre behov for utbygging, først og fremst når det gjelder arbeidsrom for lærere, garderober for både elever og lærere og grupperom.

Skogn barne- og ungdomsskole

1. Tjenestetilbud og bemanning

Skolen har en bemanning på ca 38 lærerårsverk, 0,7 årsverk SFO-leder, 6,5 assistentårsverk i skole og SFO til sammen og ca 0,8 sekretærårsverk. Enheten har ca 460 elever.

Tjenestetilbudet i skole og SFO opprettholdes stort sett, men enheten sliter økonomisk, hovedsaklig på grunn av at det er mange lærere i alderen +58/+60 som skal ha reduksjon i sin undervisningsplikt.

2. Hovedmål for 4-årsperioden

Viser til hovedmål for oppvekst generelt og til Kvalitetsplana. I tillegg:

Skoleinvestering: Beløpet på 51 mill. som er avsatt i økonomiplanen 2007 – 2010 for rehabiliteringen på Skogn bu må økes i planen for 2008 – 2011. Beløpet er i utgangspunktet for lite, og stor prisstigning i byggesektoren allerede har ”spist” mye av det. I planperioden 2008 – 2011 bør det avsettes min 80 mill til rehabilitering, møbler, IKT- infrastruktur, maskiner o.a.

3. Endringer i perioden

Klassetallet vil synke dersom det ikke skjer tilflytting eller gjøres strukturelle endringer som øker elevtallet ved enheten.

Ekne/Tuv oppvekstområde

1. Tjenestetilbud og bemanning

Enheten har fire avdelinger:

- Tuv oppvekstsenter, barnehage. Styrer, ped. leder og to assistenter fordelt på 3,35 årsverk. Barnehagen har en avdeling og ca. 20 barn.

- Tuv Oppvekstsenter, skole. 1-7-skole med rektor, sju lærere og to assistenter. Skolefritidsordning med tre deltidsansatte assistenter. Skolen har 8,46 årsverk totalt inkl. assistenter skole/ sfo. Skolen har 74 elever
- Ekne barnehage. Styrer, ped. leder og tre assistenter fordelt på 4,35 årsverk. Barnehagen har en avdeling og ca. 30 barn.
- Ekne skole. 1-7-skole med rektor, seks lærere og to assistenter. 6,95 Årsverk totalt inkl. assistent skole/ sfo. Skolen har 76 elever.

2. Hovedmål for 4-årsperioden

Viser til hovedmål for oppvekst generelt og til Kvalitetsplana. I tillegg:

- Samfunn: ”skole/ barnehage som knutepunkt”
- Tjenester: ” Økt fokus på innhold og tilfredse brukere”
- Organisasjon: ” Lavere sykefravær og godt medarbeiderklima”
- Økonomi: ”Økonomisk handlefrihet gjennom god budsjettstyring og rapportering”

3. Endringer i perioden

- Noe nedgang i elevtallet i skolen. Flatt diagram for tilvekst fra barnehage/ skole. 20 års perspektiv: Avhengig av industri, f.eks. Skogn gasskraftverk. Bosetninger i boligfelt Ekne og Tuv har generell lav utvikling. Det kan gi lavere elevtall/ barnehagetall.
- Heldagsskolen vil gi utfordringer i forhold til økt timetall, leksehjelp, evt. kantine o.l.
- For barnehagen kan det bli utvidet åpningstid for andre deler av døgnet enn i dag. I tillegg ser enheten en økning på behovet for 1-3 åringer i barnehagen.
- Kunnskapsløftet krever investeringer i forhold til bøker og IKT.
- I forhold til ny arbeidstidavtale og dens fokusområder vil enheten ha behov for økte investeringer til kurs, frikjøp personale og ikt.
- Kompetanseheving av personalet, dvs. forslag om studieår for pedagogisk personell vil gi økte utgifter og utfordringer. Annet kan være generell oppussing barnehager/ skoler.

Åsen oppvekstsenter

1. Tjenestetilbud og bemanning

Enheten består av barnehage skole og skolefritidsordning.

Barnehagen har ca 180 % pedagogressurs og 250 % assistent, det er ca. 25 barn i barnehagen. Skolen er en fulldelt 1-10-skole med til sammen 265 elever fordelt på 13 klasser inneværende år. Skolen har 50 % merkantil ressurs, 150 % assistent og ca 22,5 lærerårsverk. (inkl. administrasjonsressurs.)

Skolefritidsordningen har 50 % pedagog og 70 % assistent. Skoleåret 2006/07 var ca 15 barn knyttet til skolens SFO.

2. Hovedmål for perioden

Viser til hovedmål for oppvekst generelt og til Kvalitetsplana.

3. Endringer i perioden

I følge statistikken vil elevtallet variere noe opp og ned. Klassetallet vil variere da flere årskull er akkurat på delingsgrense. Uteområdet ved skolen trenger oppgradering.

Ytterøy oppvekstsenter

1. Tjenestetilbud og bemanning

Ytterøy oppvekstsenter består av Ytterøy skole og Ytterøy barnehage. Det er ca ei mil mellom de to enhetene. Det er ikke SFO-tilbud innenfor oppvekstsenteret.

- Ytterøy skole er en femdelte 1-10-skole med ca. ca. 70 elever. Det er 9 lærere, 2 elevassistenter, rektor og kontorassistent som arbeider ved skolen, til sammen ca 11 årsverk. Stillingen som rektor er kombinert med stillingen som resultatansvarlig.
- Ytterøy barnehage har en avdeling med 20 barn. Personalet består av 5 assistenter, en pedagogisk leder og en styrer. Til sammen er det ca 4 årsverk tilknyttet denne avdelingen.

2. Hovedmål for 4 års perioden

Viser til hovedmål for oppvekst generelt og til Kvalitetsplana. I tillegg:

Samfunn:	Være i sentrum for lokalsamfunnet
Tjenester:	Øke barnas/elevenes bevissthet om læringsmålene, hva de har lært og hva de trenger å lære (Rammeplan/L06:33)
Organisasjon:	Være en lærende organisasjon
Økonomi:	Optimal bruk av tilgjengelige økonomiske ressurser.

3. Endringer i perioden

3.1 Utvikling i brukergrupper i 4-årsperioden og i et 20-årsperspektiv

- I et 4-årig perspektiv ser det ut som enheten står foran en reduksjon i barne-/elevtallet i oppvekstsenteret. Det er også stor variasjoner mellom de ulike årstrinnene slik at det periodevis blir store svingninger i gruppesammensetningene.
- I et 20-årsperspektiv er det en utfordring for kommunen og lokalsamfunnet å stimulere tilflytting og vekst. For å kunne opprettholde tjenestetilbudet ved oppvekstsenteret er det viktig at det legges til rette for attraktive boligtomter hvor det er relativt enkelt å sette i gang en byggeprosess. Det må også legges til rette for pendling til store arbeidsplasser i nærområdet til Levanger sentrum, og her er ferjas åpningstider av vesentlig betydning.

3.2 Endrede krav i lov- og regelverk som påvirker driften

- Kunnskapsløftet setter endrede krav til uteområde, undervisningslokaler og læremidler.
- At enheten i dag er uten SFO-tilbud er et brudd på allerede gjeldende regelverk.
- Lærernes arbeidsplasser har ikke tilfredsstillende standard og gjør at det er vanskelig for dem å møte kravet om skoletid/fellestid.
- Varslet utvidelse av skoledagen, med flere undervisningstimer og leksehjelp
- Dersom det innføres krav om servering av mat i åpningstiden.

3.3 Andre endringer i rammevilkår

Ny modell for fordeling av økonomiske ressurser i skolesektoren fører til betydelig endrede rammebetingelser for Ytterøy oppvekstsenter.

Neset ungdomsskole

1. Tjenestetilbud og bemanning

Neset ungdomsskole er en ren ungdomsskole med ca. 250 elever fordelt på 9 klasser. Skolen har ca. 21 lærerårsverk fordelt på 28 personer. I tillegg har skolen en assistent- og merkantil ressurs på drøyt 2 årsverk.

2. Hovedmål i 4-årsperioden

Viser til hovedmål for oppvekst generelt og til Kvalitetsplana.

3. Endringer i perioden

Enheden ser ikke konturene av noen store ytre endringer i årene framover. Elev og klassetall vil holde seg omtrent som nå, innføring av Kunnskapsløftet og realisering av kommunale planer for oppvekstområdet vil danne hovednerven i arbeidet ved skolen. Det kan vel også

nevnes at kommunen nå må arbeide for å realisere vedtatte planer, og være forsiktige med oppstart av nye planarbeider.

6.3 Barn og familie

1. Tjenestetilbud og bemanning

Barne- og familietjenesten består av avdelingene **Helsestasjon** : 3 Helsestasjoner, skolehelsetjeneste, helsestasjon for ungdom, kommunal jordmortjeneste for gravide, helsetjeneste for flyktninger, offentlig vaksinasjonskontor. **PP-tjeneste** for alle skoler og barnehager, samt veiledning for foresatte, meklingstjeneste. **Førskoleteam**: Spesialpedagogiske tjenester i barnehage og habilitering for barn 0-7 år, **Barnevern** (0-23 år) Enheten driver blant annet tverrfaglig foreldre- og pedagogveiledning (Webster-Stratton), grupper for barn av psykisk syke foreldre (BAPP), Tidlig intervensjon for rusutsatte under graviditet- og småbarnsperiode (TIGRIS) Barn i krise-team (BiK), og tverrfaglige ressursteam i skoler. Tjenester fra enheten er hovedsaklig hjemlet i lov om barneverntjenester, opplæringsloven, lov om barnehager og helsetjenesteloven, og iverksettes etter bestilling/henvendelser fra brukere og samarbeidspartnere, samt konkrete bekymringsmeldinger til enheten om enkeltbarns oppvekstvilkår. Enheten har ca 39 årsverk fordelt på ca. 50 ansatte.

2. Hovedmål for 4-årsperioden

- BaFa er et tverrfaglig ressurscenter som bidrar til helhetlige, forebyggende og samordnede tiltakskjeder for brukerne.
- BaFa er rådgivende og veiledende, og tar ansvar for nødvendige tiltak.
- BaFa arbeider sammen med øvrig kommunal virksomhet for å sikre gode oppvekstvilkår for barn og unge

Samfunn: Brukermedvirkning og brukerdiallog, tilgjengelighet

- Vurdere utvidet åpningstid, herunder beredskapsordning i helger og høytider.
- Interaktiv nettside for kommunikasjon og ”nettrådgivning”.
- Brukerundersøkelser, system for brukermedvirkning i alle avdelinger.

Tjenester: Fokus på forebygging, kvalitetssikring og metodeutvikling ift tjenestetilbud

- Barnevernvakt i helger og høgtider.
- Etablering av lavterskel ”Familiesenter” med utvidet åpningstid.
- Familieveiledning, pedagogveiledning (Webster-Stratton)
- LP-modellen (læringsmiljø og pedagogisk analyse)
- Styrking av tverrfaglige tjenestetilbud i jf mål i opptrappingsplanen for psykisk helse. (Målgrupper: foreldre, barn, ungdom, flyktninger, kriseintervensjon)

Organisasjon: Struktur og ledelse, medarbeiderskap og kompetanseutvikling

- Videreutvikle BaFa som tyngdepunkt og ressurscenter for målgruppen barn og unge i 1. linja. Evt flere tjenester inn i BaFa.
- Medarbeiderskap for alle ansatte.
- Inkluderende arbeidsliv og spesiell ivaretagelse av nyansatte og seniorer.
- Høyt fokus på kompetanseutvikling i enheten jf. mål i styringskortene.(2007, 8,9..)
- Videreutvikle mål om gjennomgående teamorganisering, samt matrisestruktur i fellesprosjekter.

Økonomi: God økonomistyring i enheten, følge årshjul og kvalitetssikringssystemet.

- Realistiske budsjettammer i forhold til ansvar og oppgaver.
- Opprettholde tilbud jf. opptappingsplanen for psykisk helse

3. Endringer i perioden

3.1 Utvikling i brukergrupper i 4-årsperioden og i et 20-årsperspektiv

- Etterspørsel i forhold til BaFa's virksomhet avhenger av barnetall, sosio-økonomiske forhold i heim, % av barn med utviklingsvansker, kommunens evne til forebygging og tidlig intervensjon mm. Demografiske forhold vil ha direkte og indirekte innvirkning. Nærings- bolig, kultur, innvandringspolitikk, sosiale- og medisinske støttetjenester, kommunikasjon/infrastruktur mv vil ha innvirkning på hvilke utfordringer hjelpetjenestene vil møte. Etterspørselen etter hjelpetjenester kan sies å være indikatorer på strukturer og verdier i lokalsamfunnet.

3.2 Endrede krav i lov-/regelverk som påvirker driften

- Det er en generell trend at stadig flere oppgaver og tjenester blir overlatt til 1.linje. Barnehabilitering, psykiatri, vil i større grad bli overført fra 2. til 1.linje. Det er stigende etterspørsel etter veiledning og program rundt tema som kosthold/spiseproblematikk, fysisk aktivitet/ fysioterapi, smittevern og svangerskapsoppfølging, trening i foreldrerolle, flyktninger (inkludering), kriseberedskap, tverrfaglig systemarbeid i skole og barnehage. Barnevern vil få enda flere oppgaver, og det vil bli større fokus på lavterskel og ”dropp-inn tilbud”. Alt dette krever et kontinuerlig fokus på organisering og prioritering av tjenestetilbud i BaFa. Utfordringer er å holde et forsvarlig nivå på lovpålagte basistjenester, samtidig som at vi sikrer ressurser til fag og tjenesteutvikling i tråd med befolkningens ønsker og nye krav og pålegg fra storsamfunnet.

3.3 Andre endringer i rammevilkår: Dette vil påvirke våre rammevilkår:

- Endring av kostnadsfordelingen mellom stat og kommune i BV-saker.
- Kommunale prioriteringer som følge av at øremerking av midler til psykiatri/opprappingsplanen forsvinner.
- Etterspørsel fra befolkning og samarbeidspartnere.
- Nye pålegg fra staten, eksempelvis endring av kompensasjonsordningen fra rikstrygdeverket til privatpraktiserende logopeder.
- Flytting av Bafa som følge av etablering av NAV i rådhuset (ennå uavklart)
- Kompetanse, sykefravær, struktur.

4. Prioriteringer ved lavere økonomisk ramme

5% av justert budsjett 2007 utgjør 1.882.000,-

4.1 Vurdering av dagens ramme

- Ikke realistisk i forhold til kostnadsnivået i barnevernet. (viser til kvartalsrapport 1/2007)
- Gir ikke muligheter for etablering av BV-vakt.
- Rammen oppleves som knapp i forhold til etterspørsel og opplevd behov for hjelpetjenester i befolkningen.

4.2 Tiltak med effektiviseringsgevinst

- Utvidet bruk av gruppekonsultasjoner kan gi mer tid til de som trenger det mest.
- Mer informasjons- kompetansehevings- og veiledningsvirksomhet i skole/barnehage kan gi færre henvisninger på sikt/ gi mer tid til de mer krevende sakene.
- Tidligere intervensjon i barnevernssaker kan redusere sjansen for behov for omsorgsovertakelse.

Punktene over vil være krevende å innføre, men vil trolig være effektive på sikt.

4.3 Nedprioritering av aktivitet

- Fører til lengre ventelister, overskridelse av frister.
- Fører til problemutvikling på andre fronter.

5. Prioriteringer ved høyere økonomisk ramme

2% av justert budsjett 2007 utgjør 753.000,-

- Etablering av barnevernvakt.(anslagsvis kr. 350 000/år)
- Styrking av grunnbemanningen i barnevern, PPT og helsestasjon, spesielt med henblikk på psykisk helsevern for barn/unge.

6.4 Innvandrer-tjenesten

1. Tjenestetilbud og bemanning

Innvandrer-tjenesten består av 3 avdelinger, Leira mottak, Sjefsgården voksenopplæring for innvandrere og flyktnings-tjenesten. Innvandrer-tjenesten har totalt 44,74 årsverk. Flyktnings-tjenesten driver introduksjonsprogram for alle nye flyktninger med påfølgende kursstønad for deltakelse etter introduksjonsloven. Målet er å kvalifisere flyktninger for et yrkesaktivt liv eller videre skolegang. Skolen ansvar er å gi et tilpasset undervisningsstilbud i norsk og samfunnskunnskap. Skolen har et tilbud om 2 årig, eksamensrettet grunnskole for voksne innvandrere. Leira mottak skal sikre et nøkternt og tilfredsstillende botilbud for personer som søker asyl. Mottaket skal sørge for at de til enhver tid gjeldende styringsdokumenter gitt av UDI (utlendingsdirektoratet) blir fulgt. Mottaket har en spesialavdeling for enslige mindreårige og en forsterket avdeling

2. Hovedmål for 4-årsperioden

Samfunn:

- God dialog med samfunnet, drive holdningsskapende arbeid samt integreringsarbeidet etter gjeldende lover og forskrifter

Tjenester:

- Det skal gjennomføres **målretta kvalifiseringsarbeid**. Flyktninger skal gjennomføre introduksjonsprogram etter en individuell plan. Det skal innføres norskopplæring og samfunnskunnskap for asylsøkere. **Det skal legges vekt på dialog og god brukermedvirkning.**

Organisasjon:

- Skape trygge og gode arbeidsplasser der personalet skal trives.

Økonomi:

- Det skal være balanse i økonomien og utnytte stordriftsfordelene bedre. Enheten skal ha en funksjonell bygningsmasse. En må påregnes utgifter til rehabilitering av vedlikehold

3. Endringer i perioden

3.1 Utvikling i brukergrupper i 4-årsperioden og i et 20-årsperspektiv.

Tallene på ankomster av flyktninger og asylsøkere som kommer til Norge er for tiden stabil. Ankomst tall er imidlertid avhengig av situasjonen ut i verden og de politiske beslutninger som skjer i lys av det.

3.2 Endrede krav i lov-/regelverk som påvirker driften.

NAV-reformen kan få innvirkning på flyktningtjenestens plassering i organisasjonen. Norsk opplæring for asylsøkere skal gjeninnføres pr. 1. september 2007. Statens overtakelse av omsorgstilbudet for enslige mindreårige vil få økonomiske konsekvenser avhengig av hvilke beslutning Stortinget velger. En endring vil foreligge i 2008-2009.

3.3 Andre endringer i rammevilkår.

Styrking av norskopplæringa vil gi skolen bedre rammevilkår

Det gjenstår enda noe rehabiliteringsarbeider i bygningsmassen på Leira, noe som en søker løst i samarbeidet mellom kommunen og UDI.

4. Prioriteringer ved lavere økonomisk ramme

5% av justert budsjett 2007 utgjør 38.000,-

4.1 Vurdering av dagens ramme.

Bortsett fra overføringer til skolen mottar innvandrertjenesten ingen rammeoverføringer. Rammen sjefsgården voksenopplæring får, er en egenandel som kreves av staten for å få utløst statlige tilskuddsmidler. Utover det, er det statens beslutninger som direkte styrer enhetens økonomiske rammer. Under gitte rammer vurderes budsjettet som nøkternt, men med rom for handlefrihet.

4.2 Tiltak med effektiviseringsgevinst.

Bedre utnyttelse av stordriftsfordeler; sammenfallene bruk av kurs, bil, tolketjeneste personalbruk. Legge større vekt på å få programdeltakerne ut i arbeid.

4.3 Nedprioritering av aktivitet.

Redusere utgifter i form av mindre bosettinger. Anmode kommunestyret om stans av bosetting for en periode. Vurdere nedprioritering av midler som benyttes til forebyggende arbeid. Kun gjennomføre lovpålagte oppgaver og vilkår gitt av UDI

5. Prioriteringer ved høyere økonomisk ramme

2% av justert budsjett 2007 utgjør 15.000,-

Ved en høyere økonomisk ramme vil en prioritere et bedre tilrettelagt tjenestetilbud for de ulike avdelingene. I større grad legge vekt på forebyggende arbeid og prioritere barn og unge. Vurdere gratis barnehagetilbud for barn med foreldre som deltar i introduksjonsprogram.

6.5 Pleie og omsorg

1. Tjenestetilbud og bemanning

Distrikt Sør har i overkant av 111,5 årsverk fordelt på ca 185 fast ansatte. Flere år med innsparinger har ført til en sterk økning av antall småstillinger under 40 %.

- Driver 2 institusjoner Skogn og Åsen helsetun med til sammen 62 plasser inklusiv 15 plasser for demente
- Hjemmetjenester med praktisk og personlig bistand til bruker i alle aldre både i egen bolig og i tilrettelagte omsorgsboliger med base i Skogn og Åsen helsetun.
- Personal- og driftsansvar for nattpatroljen for hele kommunen.
- Driver 2 bemannede bofellesskap, 1 for mennesker med utviklingshemming og 1 for mennesker med psykiske lidelser.
- Har et økende omfang av ressurskrevende tjenester omkring enkeltbrukere.
- Hovedansvar for omsorgslønn som et distriktsovergrepene tjeneste.

Distrikt Nettet-Frol:

Enheten består av ca har 110 årsverk fordelt på ca 170 ansatte.

- Distriktet har 1 sykehjem. Breidablikktunet har 26 plasser som i hovedsak skal brukes til korttidsplasser.
- Ved Breidablikktunet er det 40 omsorgsboliger som er spesielt tilrettelagt med døgnbemanning for å yte tjenester til mennesker med omfattende tjenestebehov.
- Hjemmetjenester med praktisk bistand og helsehjelp til bruker i alle aldre, både i egen bolig og i tilrettelagte omsorgsboliger med base ved Breidablikktunet.
- Det ytes hjemmetjenester av egne arbeidslag i 5 bofellesskap. Tjenester til personer med ulik funksjonshemming som fysiske og psykiske lidelser, og rusproblemer.

Distrikt sentrum/Ytterøy

Enheten består av ca. 79,4 årsverk fordelt på 134 ansatte. I dette antallet er det en gruppe merkantile og saksbehandlere, som betjener enheten , samt driver saksbehandling på avlastning tjenester og støttekontakter, tjenester som dekker hele kommunen.

- Enheten har 9 sykehjemsplasser på Ytterøy.
- Ved Levanger Bo og aktivitetssenter drives et bofellesskap for demente, 10 plasser. samt at det pr. dags dato ytes hjemmetjenester til 6 brukere utenfor huset.
- Hjemmetjenester med praktisk bistand og helsehjelp til brukere i alle aldre ved LBAS, Okkenhaugveien 20 og ved Ytterøy Helsetun/hjemmetjenester. Okkenhaugveien yter også tjenester utenfor huset, dette omfatter pr. dags dato 8 brukere
- Distriktet driver også en avlastningsenhet for barn og unge, for hele kommunen.
- Personal og driftsansvar for støttekontakt-tjenesten i kommunen, samt budsjettet for privat avlastning i kommunen

2. Hovedmål for 4-årsperioden.

Samfunn:

Prioritere kultur/helse i pleie- og omsorg

Tjenester:

Økt produktivitet og kvalitet på tjenesteproduksjonen

Organisasjon:

Redusert sykefravær

Økt stillingsprosent for ansatte i deltidsstilling

Motiverte og stolte medarbeidere

En effektiv, fleksibel, utviklings- orientert og helhetstenkende organisasjon

Økonomi:

Beholde økonomisk handlefrihet

Vedlikeholde og utvikle både real og humankapital

3. Endringer i perioden

3.1 Utvikling i brukergrupper i 4-årsperioden og i et 20-årsperspektiv.

- 4-års perspektiv; antall brukere med stort og sammensatt bistandsbehov er økende i perioden fram til 2011 - spesielle grupper er de under 50 og 90+.
- Økning i antall innbyggere 90+ i perioden (ca 20%) Fra 104 personer i 2007 til 124 personer i 2011.
- 20 års perspektiv: Dramatisk økning i gruppen eldre 67-79 år fra ca. 1550 i 2007 til ca 2700 i 2025
- Økning i antall brukere med spesielle behov for bistand, både innenfor demens og psykiatri.
- Opplyste brukere og pårørende som setter store krav til tjenesten og til saksbehandlingen.
- Økning i behovet for avlastning til pårørende, både til eldre og barn med funksjonshemming.
- Brukergrupper det stiller seg store spørsmål i forhold til utvikling i, sett i et 20 års perspektiv, er eldre funksjonshemmede med demens/demensliknende utvikling og eldre rusmisbrukere med pleie og omsorgsbehov. Hvilket tilbud trenger disse og har kommunen et tilbud for disse innenfor de rammer vi har i dag.

3.2 Endrede krav i lov-/regelverk som påvirker driften.

- Presisering av rundskriv I-6/2006 i forhold til inntektskjerming for de med inntekt under 2G knyttet til trygghetsalarmtjeneste og matombringning, også sannsynlig virkning for de med inntekt over 2G ut i fra kommunens egne skjermingsregler – fører til reduksjon i inntekt
- Endringer i beregning for tilskudd til ressurskrevende tjenester (brukere) – fast dekningsprosent som gir mer forutsigbarhet. Fører til økt tilskudd for pleie- og omsorg.

3.3 Andre endringer i rammevilkår.

- Ny administrativ organisering som er iverksatt i perioden.
- Utarbeidelse av ny pleie- og omsorgsplan som skal gjennomføres i perioden kan rokkere på innhold i og mellom enhetene.
- Endringer i Helse- Midt Norge sitt tilbud i forhold til rehabiliteringsplasser (avtaler med rehabiliteringsinstitusjoner) kan gi større utfordringer til kommunen.
- Raskere utskrivning fra sykehus, kommunen må ta over ansvaret tidligere for dårlige/krevende brukere (ressurser, kompetanse, spesialplasser).
- Utfordring i forhold til rekruttering av nye medarbeidere med riktig kompetanse
- Krav til tjenesten gjennom Stortingsmelding nr 25 – Mestring, muligheter og mening.

- Flere psykisk utviklingshemmede brukere som har behov for plass i bofellesskap, aktualisering av utbygging ved Okkenhaugveien, dette bør sees i sammenheng med et behov for vakt/personalrom ved bofellesskapet.
- Seniorpolitiske tiltak, og det å beholde seniorer i jobb så lenge som mulig.
- Endring av hjelpepleier og omsorgsarbeiderutdanningen, til helsearbeiderutdanning med et 4 årig utdanning løp, der 2 år er som lærling i bedrift
- Oppdatert boligplan for langsiktig planlegging i forhold til behov for bolig til funksjonshemmede/utviklingshemmede unge brukere.

4. Prioriteringer ved lavere økonomisk ramme

4.1 Vurdering av dagens ramme.

- Vi har ikke referansetall for regnskapsvurdering i 2007 jfr at dette er første driftsår med 3 enheter (deling av gamle Nord i Sentrum-Ytterøy og Nettet-Frol).
- Økt ressursbehov til ressurskrevende tjenester omkring 2 enkeltbrukere er ikke dekt gjennom dagens ramme.
- Inntektssvikt på grunn av presisering av Rundskriv I-6/2006 (matombringning og trygghetsalarm) er ikke dekt gjennom dagens ramme).
- Økt omfang av avlastningsopphold (vederlagsfritt) i institusjon gir lavere inntekt enn budsjettet.

4.2 Tiltak med effektiviseringsgevinst.

Pleie- og omsorg har de siste årene tatt over mange oppgaver fra andre enheter.

- Innføring av NOTUS (elektroniske timelister) med automatisk overføring av lønnsdata til lønningskontoret.
- Ansettelse er delegert ut til enhetslederne
- Prosedyrer i forhold til fakturering (innlegging av fakturagrunnlag for alle pleie- og omsorgstjenester) er flyttet ut til enhetene
- Beregning av lønnsansiennitet er flyttet ut til enhetene

Dette er oppgaver som pleie- og omsorg har måttet tatt uten ekstra ressurser, mens det har vært mulighet til å omprioritere i de enhetene dette tidligere lå.

Endring i organisering av institusjonskjøkken er nevnt som en mulig effektiviseringsgevinst. Per i dag er det kjøkken på Levanger bo- og aktivitetssenter, Skogn helsetun, Åsen helsetun og Ytterøy helsetun. Det er imidlertid høyst usikkert hvorvidt en omorganisering av dette vil føre til økonomiske besparelser. En endring i matproduksjonen vil bety en utbygging/utvidelse av rom og personalressurser der hvor maten evt skal produseres og pakkes, samt at det må tilføres personalressurser og utstyr i forhold til bringing av mat mellom institusjonene. Det må også være et mottakskjøkken ved det/de sykehjem som ikke får matproduksjon. Storingsmelding 25 omhandler også mat og måltider i form av fokus på valgfrihet og kvalitet i matproduksjonen.

4.3 Nedprioritering av aktivitet.

5 % av korrigert netto budsjetttramme utgjør 7.821.000 kr

På grunn av beløpenes størrelse og tidligere innsparingstiltak er det ikke mulig å hente inn økonomiske besparelser på andre måter enn å vurdere omfanget av deltjenester;

Avvikling av aktivitetstilbudet:

- Samlet for pleie- og omsorg inkludert transporttjeneste fra Staupshaugen vil det gi en innsparing på ca. kr. 1.900.000,-. Dette vil føre til at ca 30 brukere hver dag vil miste et tilbud. Dette vil også føre til et større trykk på andre tjenester. Selv om dette ikke er definert som en lovpålagt tjeneste er det et prioritert område i Stortingsmelding 25 pkt 2.5.4 Aktiv omsorg.
- Ordningen med internpost opphører (utføres av transporttjenesten på Staupshaugen)
- Fører til at det legges ned 9 stillinger.
- **Netto innsparing ca kr 1.900.000,-**

Redusere nattpatruljen:

- Reduserer nattpatruljen fra 3 til 2 nattvakter per natt, kr. 1.200.000,-.
- Bruker noen ressurser til å styrke turnuser på kveld i distriktene, kr. 300.000,-.
- Går ut over fast oppdrag på natt, fører til større press på andre tjenester.
- Omplussing av 3 ansatte (1,98 årsverk)
- Vil bare kunne prioritere akuttberedskap (trygghetsalarmer).
- **Netto innsparing per år vil utgjøre kr 900.000,-.**

Reduksjon av antall sykehjemsplasser:

- Et tiltak for å redusere utgifter er å avvikle/stenge en sykehjemsgruppe tilsvarende 9 plasser.
- Dette vil skape et radikalt endret trykk på resterende institusjonsplasser jfr situasjoner med varierende overbelegg.
- Dette vil føre til situasjoner med avvik i forhold til kvalitet og fra Sykehuset Levanger med å ikke kunne ta ut ferdigbehandlede pasienter.
- Vil gi en innsparing på 2 dagvakter og 1 kveldsvakt på hverdager, og 1 dagvakt og 1 kveldsvakt på helg
- Utgjør til sammen 3,7 årsverk. (kr 450.000,- pr årsverk)
- Ingen mulighet til å redusere nattvakt.
- Tapte inntekter for vederlagsbetaling
- **Netto innsparing per år vil utgjøre ca. kr 900.000,-**

5. Prioriteringer ved høyere økonomisk ramme.

2 % av korrigert netto budsjettamme utgjør: 3.129.000 kr

Prioriterte områder eller nye tiltak.

- Må sees i sammenheng med ny pleie- og omsorgsplan, kvalitetskommuneprosjektet, prosjekt uønsket deltid, medarbeiderskap og sykefraværsprosjektet.
- Økt timesats på omsorgslønn. Anbefalt nivå likt Verdal kommune. En økning fra kr 60,- per time til kr 110,- per time med samme timeomfang som 2007 vil utgjøre en ekstra kostnad på kr 790.000,- inkl sos. utgifter.
- Økt timesats på støttekontakt. Anbefalt nivå likt Verdal kommune. Økt timesats på støttekontakt til nivået i Verdal kommune: vil gi en mer kostnad på ca. 180.000,- (inkl arbg.avgift) fra dagens 79.90 til 105 kr. pr time. Med økt satsing på støttekontakt vil en også unngå tjenesteforskyving (slipper å sette inn andre, dyrere tjenester, for å kompensere for ikke iverksatte støttekontakttjenester.
- Økt timesats for privat avlastning.
- Mange bemanningsplaner er veldig trange
- Behov for nye spesialplasser/bofelleskap for alderspsykiatri/demensproblematikk/rehabilitering. Et bofelleskap med heldøgns tjeneste krever som

minimum 5,2 årverk (1 person på vakt hele døgnet). Kostnad for dette vil utgjøre ca kr. 2,6 millioner.

- Økt bemanning i allerede eksisterende bofellesskap for å imøtekomme brukeres behov. Økning i bemanning må sees i sammenheng med mål om å redusere uønsket deltid.
- I tilknytning til enkelte brukergrupper er det behov for mer tilgjengelighet til høyere kompetanse, i form av tettere samarbeid med helse- rehab./psykiatri og/eller oppbygging av egen kompetanse.

6.6 Helse- og rehabilitering.

1. Tjenestetilbud og bemanning (dvs. 36 årsverk på 46 ansatte).

- Samfunnsmedisinsk avdeling med blant annet helseovervåking, helse beredskap, fastlegeordning, miljørettet helsevern og smittevern. Kommunelege 1 funksjonen er tillagt denne tjenesten.
- Legetjenesten, som inkluderer ansvar for fastlege avtalene i kommunen, vurdering av behov for nye hjemler, samarbeid med legene og andre enheter jf. organisering av offentlig legearbeid. Ansvar for å få på plass turnuslege avtaler.
- Ergo- og fysioterapitjenesten med fokus på aktivitetsgrupper, boligtilpasning, fysisk trening, samt tekniske hjelpemidler gjennom formidling, tilpasning og opplæring, informasjon, råd og veiledning
- Sosial- og psykiatritjenesten, med hovedvekt på oppfølging av mennesker med psykiske problemer og rus problematikk. Tjenesten er driver av ulike tiltak, som f.eks. ”Kontakten”, ”Tjuddurn”, ”Homla”, ”Starrin” og mer faglige gruppetilbud som ”KID-kurs”. I tillegg har enheten delansvar i ISK rusprosjekt; ”Helsestasjon rus og Rehabiliteringshuset Nr. 46”.
- Mottak-Sosialtjenesten er 1 linje for sosialtjenesten. Her foretas kartlegging og generell råd og veiledning. Sosialtjenesten har oppfølging i nært samarbeid med sosial- og psykiatritjenesten, og gjør videre henvisninger til andre tjenester. Har ansvar for midlertidig bolig. Hovedansvar jf. ISK sysselsettings prosjekt ”AKKAR`N - Nr. 26”. Ansvar for forvaltning av økonomisk sosialhjelp, dvs. saksbehandling jf. pliktmessige og skjønsmessige ytelser, disponering/styring. Tjenesten har egen økonomisk rådgiver.

2. Hovedmål for 4-årsperioden.

- **Samfunn:**
 - s1. Et tilgjengelig samfunn
 - s2. Tverrsektorielt fokus på forbyggende og helsefremmende arbeid.
 - S3. Gode nok botilbud til alle.
- **Tjenester:**
 - t1. Myndiggjorte, tilfredse brukere
 - t2. Et samordnet tjenestetilbud.
 - t3. Møteplasser som fremmer mestring, læring og deltakelse.
 - t4. En felles ytelsesplattform for økonomisk sosialhjelp med Verdal
- **Organisasjon:**
 - o1. Myndiggjorte, tilfredse ansatte
 - o2. Avklaring opp mot NAV
- **Økonomi:**

- ø1. Realistiske økonomiske rammer for enheten.
- ø2. Intern forståelse for enhetens budsjett.

3. Endringer i perioden

3.1 Utvikling i brukergrupper i 4-årsperioden og i et 20-årsperspektiv.

- Tjenestene i enheten vil være sårbare jf. konjunktur endringer i samfunnet generelt. Rente justeringer og et strammere jobbmarked vil slå ut jf. behov for mer rådgivning og økonomisk sosialhjelp. Det vil samtidig presse seg frem et økende behov for koordinering av kommunale tjenester rundt brukere.
- I et lengre perspektiv vil man få en økning i folketallet, og en utvikling der stadig eldre brukere vil få mer sammensatt problematikk. F.eks. flere eldre med rusproblematikk, flere enslige med psykisk relaterte problemer, og stadig mer komplekse sammensatte saker for mer rettighetsbevisste brukere. Øket etterspørsel etter legetjenester, og med det legehjemler i kommunen.
- Statistisk vil ca. 3,5% av befolkningen ha behov for sosiale tjenester og økonomisk sosialhjelp. Dette tilsvarer i 2011 ca. 650 personer, og i 2027 ca. 705 stk. for Levanger kommune med en befolkningsvekst på 100 pr. år.

3.2 Endrede krav i lov-/regelverk som påvirker driften.

- Lovendringer og økte krav jf. offentlige legeoppgaver, bl.a. opp mot sykehjem/helsetun og gruppen eldre hjemmeboende.
- Ny Arbeids- og Velferdsforvaltning (NAV). Enheten vil bli sterkt berørt jf. etableringen av felles NAV kontor i Levanger april 2008. Arbeidet med samordning opp mot kommunen og enheten vil skje fortløpende. Det forutsettes konkrete samarbeidsavtaler jf. rest- kommune og da særskilt innenfor tjenesten ”rus- og psykiatri”. Innføring av ”kvalifiseringsstønad” via NAV vil gi konsekvenser.
- ”Koordinerende enhet” (KE) for rehabilitering er lovmessig pålagt kommunen. Dette vil igjen medføre et ressurspørsmål jf. deltakelse og forankring. Dette er p. t. ikke organisatorisk plassert i kommunen.

3.3 Andre endringer i rammevilkår.

- Det er et økt behov for tilbud til personer med rusproblemer, for å forebygge rusproblemer. Tilsvarende gjelder også i forhold til psykiatri. En omlegging av de statlige overføringene ift. opptrappingsplanen for psykiatri til rammeoverføring vil kunne bety at vi vil være tilbake på nivået for året 2007 i år 2013. Med erfaring for tidligere omlegginger av øremerkete midler til rammetilskudd blir det en overgangsordning på 5 år. En må ta høyde for at vi i 2013 får til disposisjon ca 1,5 mill mindre enn i 2008. Enhet Helse og rehabilitering har tilnærmet 50% av psykiatrimidlene i kommunen, og disse er hovedsaklig knyttet direkte opp mot stillinger. Det er flere tiltak i regi av helse bl.a. ”IPT/Grønn omsorg”, som i dag er delvis finansiert av psykiatrimidler.
- Forventning og krav fra fylkeslegen om etablering av ”Koordinerende kommunal funksjon” på systemnivå for koordinering og utvikling på et tverrsektorielt plan for samarbeid rundt brukere med rus- og psykiske lidelser.

- Interkommunalt overgrepsmottak er under etablering ved Levanger sykehus, og med et sannsynlig særansvar for Levanger kommune jf. drifting av dette.
- Innsats for økt trygghet og forebygging av kriminalitet blant barn og unge. Dette gjennom en tverretattlig samarbeidsmodell, der det kreves forankring i lokale styringsorganer, i politiet og som en del av kommunens arbeid i de ulike sektorer. Forventning og ønske om at det søkes stimuleringsmidler for å redegjøre grunn for en fast kommunal koordinator funksjon i dette arbeidet – en SLT koordinator (Samordning av Lokale kriminalforebyggende Tiltak) i Levanger på systemnivå. Dette er pt. besluttet utsatt til 2008. Er ikke besluttet organisatorisk plassering.
- Folkehelseperspektivet som en naturlig del av en felles kommunal forebyggende plan. Andre kommuner har organisert dette bl.a ved opprettelse av en "Folkehelse koordinator". Dette bør utredes og vurderes i kommunen, evt. som del i en ISK overbygging.
- Behov for opprettelse av ny legehjemmel i Levanger i 2008, Jf. prognose for økende folketall i kommunen, dvs. med økning på 100 p.r. år, vil det være behov for ny hjemmel hvert 10 år fremover viss andre forhold ligger fast.
- Sannsynlig innføring av tilsvarende "øyeblikkelig hjelp funksjon" på dagtid for legesentrene og da legene i Levanger kommune. Stipulert årlig kostnad her på ca. 200.000,-. Dette med samme organisering som Verdal kommune.
- Fast etablering av 2 stk. turnusleger i kommunen.
- Privatisering av dagens kommunale legesentre. Målsetting om at dette er på plass senest innen 1.1.2011.
- Rusprosjektet Nr. 46 – fra prosjekt til drift. Vil påkreve avklaringer i ISK jf. ramme for videre drift fra 1.1.2008. Den totale rammen for prosjektet ligger på ca. 2,5 mill, pr. år og hvor de kommunale andeler er delt jf. folketall (52/48). Det er betydelige statlige tilskudd (1,6 mill. i 2007), også indirekte jf. bruk av psykiatrimidler. Prosjektet må ses i sammenheng med vedtak om strategisk handlingsplan mot rus i ISK. Nødvendige avklaringer om evt. videre drift og ramme må få høy prioritet innen utgangen av 2007.
- Sysselsettingsprosjektet AKKAR`N/ Nr. 26 – fra prosjekt til drift. Vil påkreve nødvendige avklaringer jf. videre drift fra 1.1.2008. Prosjektet er et kommunalt samarbeidsprosjekt med Verdal der NAV i begge kommunene er representert. Rammen for 2007 er på 1.2 mill. Spørsmålet vil nå være om dette skal fortsett i kommunal regi, eller om andre drivere skal ta over eierskapet.
- Det er gitt lovnad om økte sosialhjelpsatser i kommunen, og med mål om å samordne disse med Verdal kommune.
- Styrking av tjenester og oppfølging rundt hjelpemidler i kommunen. Dette gjelder konkret enten tilførsel av, eller omorganisering av ressurser for å serve et økende press på kvalitet vedrørende syns- og hørselskontakter samt datakontakter i kommunen. Plassering er pt. organisasjonsmessig uavklart.
- Behov for oppjustering og innkjøp jf. korttidslager for hjelpemidler. P.r i dag er dette ikke tilfredsstillende, og det kreves en konkret kartlegging og en investeringsplan løpende fra 2008.

- Krav til tjenesten gjennom Stortingsmelding nr. 25 ”Mestring, muligheter og mening”.
- Generelt øket etterspørsel og behov for ergo-og fysioterapitjenester internt i det kommunale system og blant brukere og andre samarbeidspartnere. Signalisert behov for å styrke tjenestetilbudet.
- Videreutvikling av samarbeidet med de privatpraktiserende fysioterapeutene.

4. Prioriteringer ved lavere økonomisk ramme

4.1 Vurdering av dagens ramme (ca. 32.600.000,-)

- Enhetens rammer for 2007 er ikke tilpasset økning i kostnader på legesiden, spesielt gjelder dette mottak av 2. stk. turnusleger i kommunen. Det samme gjelder sannsynlig merforbruk jf. rusopphold/tilbud. Enheten har budsjettert med sparing/vakanser tilsvarende kr. 500.000, og dette vurderes å være uheldig jf. kvalitet på tjenester og øket belastning på ansatte. Sparingen har skjedd gjennom å holde ledige stillinger ubesatt ved permisjon og ved sykemelding. Når disse er på plass kan vi ikke påregne å løse innsparingen gjennom vakanse.
- Enheten er tydelig på at ansvarsområder for økonomisk sosialhjelp og rus må behandles særskilt. Dette er pliktmessige tjenester og ytelser som kommunen i mindre grad kan styre utviklingen av, og må ved økte utbetalinger ikke medføre reduksjoner for de øvrige tjenester i enheten.
- En rekke av våre tjenester og stillinger dekkes av øremerkede midler, dette gjelder blant annet innen psykisk helsevern. I tillegg er vi bundet av de avtaler som er inngått mellom kommunen og den enkelte lege i fastlegeordningen, samt avtalene for de private fysioterapeutene. Dette gjør at handlingsrommet for vesentlige reduksjoner i ramme opp mot bemanningen og tjenester ved enheten, er svært lite.

4.2 Tiltak med effektiviseringsgevinst.

- Delegering av personalansvar til fagkoordinatorerne bør gi gevinst jf. oppfølging av ansatte og ressursbruk. Nærhet til ansatte og økt kjennskap til den enkeltes hverdag forventes å virke effektiviserende.
- Reorganisering av de offentlige legeoppgavene i kommunen bør gi en gevinst. Dette både internt i kommunen og ut mot bruker.
- Privatisering av de kommunale legesentrene innen 1.1.2011 bør gi en effektiviseringsgevinst på sikt.
- Det jobbes med å få en turnuslege til sentrum, og dette er noe som bør gi effekt. Dette kapasitetsmessig jf. å få øket antall pasienter på listene i sentrum, og rent kostnadmessig for kommunen.
- Salg av rådgivertjenester i enheten. Dette gjelder konkret pt. jf. daglig leder funksjon ved Interkommunal legevakt som dekkes av ressurser ved enheten.
- NAV-samarbeidet vil på sikt kunne effektivisere arbeidet med og rundt bruker.

4.3 Nedprioritering av aktivitet

5% av netto budsjettramme tilsvarer 1.630.000 kr

- Salg av tjenester i rådgiverstilling, tilsvarende kr. 200.000,-.

- Flytte turnuslege nr. 2 til sentrum vil kunne tilsvare kr. 330.000,-.
- Redusere i brukertilbudet for ”IPT/Grønn omsorg”. Dette tilsvarende kr. 400.000,-.
- Legge ned tilbud om legetjenester ved ”Helsestasjon rus” i ISK og for enheten. Dette er en tjeneste som er gjort mulig jf. psykiatrisatsingen. Dette tilsvarer et omfang på ca. kr. 100.000,- jf. 20% offentlig legearbeid.
- Legge ned ISK rusprosjektet ”Nr. 46” og helsestasjon rus. Tilsvarer ca. kr. 450.000,- i andel for Levanger kommune.
- Overføre sysselsettingsprosjektet ”Nr. 26” til andre drivere. Dette vil frigjøre noen faste kostnader og personalressurser, men vi mister styringen på et godt fungerende tiltak med gode resultater. Tilsvarer ca. kr. 150.000,-.

Sum: 1.630.000,-

Å gjennomføre omfattende tilpasninger som følge av betydelig lavere ramme, er svært vanskelig med tanke på dagens samfunnsutvikling.

Vi får stadig flere brukere med komplekse problemstillinger som har behov for å sy sammen ulike tiltakskjeder i et omfattende tverrsektorielt samarbeid, og dette er ressurskrevende. Kutt i brukertilbud vil øke trykket på de pliktmessige tjenestene. Noe som igjen vil øke utbetalingene jf. sosialhjelp og rus. Konsekvensen blir flere langtidsklienter og dårligere forutsetninger for rehabilitering samt forebygging.

5. Prioriteringer ved høyere økonomisk ramme.

2 % av netto budsjettamme utgjør 650.000 kr

Prioriterte områder eller nye tiltak.

- Få på plass KE i kommunen (Koordinerende Enhet). Minimum 50% stilling, tilsvarer ca. kr. 220.000,-.
- Øke ressursene opp mot sansetapskontaktene, dvs. å styrke oppfølging av hjelpemidler i kommunen (syns-, hørsel-, og datakontakter). 50% stilling tilsvarer ca. kr. 210.000,-.
- Øke ressursene jf. ergo- og fysioterapi tjenestene i kommunen og enheten for å styrke tilbudet. 50% stilling tilsvarer ca. kr. 220.000,-.

Sum: 650.000,-. Disse områdene er felles ansvarsområder for Helse-enhetene.

Andre viktige punkter:

- Oppheve vakanser ved enheten, og styrke kompetanseutviklingstiltak.
- Styrke miljøarbeidertilbudet som en naturlig del av opptrappingsplanen for psykisk helsevern i kommunen og enheten.
- Utvikling og videreføring av prosjektet ”Nr. 26/AKKAR`N”.
- Utvikling og videreføring av rusprosjektet ”Nr. 46 og helsestasjon rus”.
- Få på plass en felles ISK-satsning i et ”Folkehelse perspektiv”, med fokus på forebyggende arbeid innen helse og kultur. Inkluderer opprettelse av en ”Folkehelse koordinator i ISK”.
- Få på plass felles SLT (Samordning av Lokale kriminalforebyggende Tiltak) koordinator i kommunen.

- Få på plass felles koordinator for rus- og psykiatri samarbeid i kommunen.

6.7 Staupshaugen verksted

1. Tjenestetilbud og bemanning

- Arbeid og aktivisering for voksne mennesker med bistandsbehov
- Voksenopplæring for målgruppen
- Transporttjeneste for eldre og uføre i kommunen
- Antall stillinger: 15,5

2. Hovedmål for 4-årsperioden.

- **Samfunn:** Kultursatsing skal være en del av enhetens tilbud.
- **Tjenester:** Dialog og informasjonsmøter med brukere og pårørende.
- **Organisasjon:** Motiverte og stolte medarbeidere. Medarbeiderskap gjennomføres i enheten
- **Økonomi:** Ivaretagelse av human- og realkapital. Følge budsjett og forutsatt driftsmargin

3. Endringer i perioden

3.1 Utvikling i brukergrupper i 4-årsperioden og i et 20-årsperspektiv.

Antall brukere med bistandsbehov er økende i perioden fram til 2010. Dersom en legger diagnoser til grunn vil det i 4-årsperioden komme 12 nye brukere og 3 vil slutte. De nærmeste 10 årene vil 26 brukere komme og 7 slutte. En legger da en pensjonsalder på 65 år til grunn. Dette er da å regne som en prognose da sluttalder er usikker. Foreløpig har en ikke tallmateriale ut over en 10-årsperiode. Et økende antall brukere vil være en utfordring i forhold til bemanning og tjenestetilbud. Eldre utviklingshemmede vil bli en utfordring. En bør vurdere egnede tilbud for disse, alternativt se på institusjonenes mulighet for å gi gruppen et tilbud.

3.2 Endrede krav i lov-/regelverk som påvirker driften.

Arbeid og aktivisering av målgruppen kan bli en lovpålagt tjeneste

3.3 Andre endringer i rammevilkår.

Utbygging i havneområdet sannsynliggjør flytting av Vedproduksjonen

4. Prioriteringer ved lavere økonomisk ramme.

(5 % av netto budsjetttramme utgjør 350.000 kr.)

4.1 Vurdering av dagens ramme:

Dagens ramme er tilfredsstillende med det antall brukere som i dag har tilbud. En mulig sterk økning av antall brukere vil øke behovet for bemanning

4.2 Tiltak med effektiviseringsgevinst:

En kan ikke se at enheten kan effektivisere

4.3 Nedprioritering av aktivitet:

Transporttjenesten ved Staupshaugen Verksted avvikles. Samlet økonomisk gevinst inkludert besparing i DN og DS vil bli på kr.1 900 000,-. En viser her til pleie-og omsorg sine vurderinger. Det samme beløp fremkommer i disse enhetene sine vurderinger.

5. Prioriteringer ved høyere økonomisk ramme

2 % av netto budsjettamme utgjør 140.000 kr.

Prioriterte områder eller nye tiltak:

- Økt bemanning og kompetanse i forhold til brukere med stort bistandsbehov.
- Må sees i sammenheng med ny pleie-og omsorgsplan, kvalitetskommuneprosjektet og medarbeiderskap.

6.8 Kultur

1. Tjenestetilbud og bemanning

Enheten har bredt sammensatt kunst- og kulturfaglig bemanning fordelt på Festiviteten, Biblioteket, Kulturskolen og allmennkultur. Behov for å styrke den kunstfaglige kompetansen. 21 årsverk inkl 4,1 årsverk på Festiviteten, som ble sammenslått med kulturenheten pr 1.1.2007. Enheten driver et større arbeid enn ressursene gjenspeiler gjennom utstrakt utviklingsarbeid med regional/statlig finansiering.

Det er betydelig underkapasitet på innendørs idrettsanlegg, øvingsarenaer og kulturbygg for scenekunst i kommunen.

Festiviteten. Består av to avdelinger - kulturhus og kino med omfattende aktivitet. Kino er Festiviteten sin viktigste inntektskilde der overskuddet fra kinoen kanaliseres til kulturhusdelen for å øke kulturtilbudet. Kun en kinosal, fast amfi og liten scene gir lite fleksibilitet og færre muligheter for flerbruk enn ønskelig.

Biblioteket er den best besøkte kulturarena i kommunen sammen med Levanger Fritidspark og Festiviteten. Biblioteket er den mest brukte arena for innvandrere og flyktninger. Behov for utvidet åpningstid og økte ressurser til bok/mediekjøp.

Kulturskolen gir tilbud til ca. 12 % av grunnskoleelevene innenfor sang/musikk, dans/ballett, drama/teater og billedkunst. Kommunestyrevedtak 68/02 er i tråd med nasjonale mål om tilbud til minimum 30 % av grunnskoleelevene, behov for økt opptrappingstakt for å nå lokale og nasjonale mål. Kulturskolen er etablert i Kirkegata 11 (tidl. Levanger skole).

Allmennkultur består av Levanger Ungdomshus, arbeid for og med mennesker med ulike funksjonshemninger, kulturvernarbeid/ museumsarbeid og omfattende kultur- og helsearbeid (kommunalt, regionalt, nasjonalt). Samarbeid med Levanger Barne- og ungdomsråd og lag og foreninger. 3-årig kultursatsing på Levanger Torg.

Utviklingsarbeid: Samtidskunstprosjektet "LevArt", "Myskjaprojektet"- kulturtilbud for eldre på institusjon, Den kulturelle skolesekken, HercegNovisamarbeid.

Tilskudd: Falstadsenteret (100.000.-), Levanger Fritidspark (800.000.-), Levanger Museum (587.000.-), Levangerhallen (175.000.-), Senter for Frivillighet (240.000.-), Solhaug Landsted (100.000.-), lokale fritidsklubber (45.000.-).

2. Hovedmål for 4-årsperioden

Hovedmål i Strategisk kulturplan 2005-2010:

I Levanger skal kulturen bidra til å utvikle lokaldemokratiet.

I Levanger skal alle innbyggere ha mulighet til å delta i kulturlivet.

I Levanger skal sammenhengen mellom kultur og helse være grunnleggende.

Levanger skal ha et allsidig kulturliv av høy kvalitet.

Alle innbyggere skal ha god tilgang på hensiktsmessige kulturbygg/ anlegg.

Samfunn:

Enheten skal aktivt bidra til å realisere svømmehall og regional idrettshall - Trønderhallen på Røstad

Bidra til prosjektering av nytt kulturhus i Levanger kommune

Enhet kultur skal være en aktiv bidragsyter i arbeidet med å skape levende lokalmiljø.

Enhet kultur skal bidra til nærings- og byutvikling.

Enheten skal bidra til etablering av et nasjonalt, flerfaglig kompetansesenter for kultur og helse med base i Levanger kommune.

Etablere kulturskolens som et estetisk ressurscenter for kommunens innbyggere

Tjenester:

Levanger Bibliotek:

Koordinering av skolebibliotek tjenester. Styrking bokbuss og oppsøkende tilbud til hjemmeboende. Etablere leseombud i samarbeid med Senter for Frivillighet.

Digitalisering av viktig lokalhistorisk materiale for hele kommunen. Søndagsåpent bibliotek.

Festiviteten:

Etablering av kiosk. Digitalisering av kino. Prosjektering av ny liten kino.

Kulturskolen:

Utvide tilbudet til å gjelde minimum 30% av grunnskolens elever.

Allmenn kultur:

Øke tilgjengeligheten til kulturtjenester og kulturbygg.

Organisasjon

Et godt og inkluderende arbeidsmiljø med lavest mulig fravær.

Økonomi

Styrking av økonomien og økonomisk handlefrihet.

3. Endringer i perioden

3.1 Utvikling i brukergrupper i 4-årsperioden og 20-årsperioden.

Alle barn og unge under 18 år vil ha mulighet til å drive med en systematisk kulturaktivitet (inkl. idrett utendørs og innendørs) som i tillegg til egenverdien også vil ha en betydelig forebyggende verdi og positiv helseeffekt.

Energiøkonomisering og synergi ved bygging av kulturanlegg vektlegges. Universell utforming, økt tilgjengelighet til kulturarernaer: Svømmehall og Trønderhall på Røstad i 4-årsperioden. Behov for 2 nye innendørshaller, den ene på Moan og den andre på Åsen. Teknologit utviklingen vil i stor grad påvirke kulturfeltet, også formidling. Økt digitalisering og tettere sammenveving av lokal og global kultur, internett-, mobil- og multimediatjenester. Vil influere bla på bibliotek tjenestene som i tillegg til bøker, CD mv vil få et omfattende digitalt kunnskaps- og formidlingssystem. Økende bruk av storskjerm ved overføring av større kulturbegivenheter. Større deler av befolkningen blir kulturaktive enn i dag.

3.2 Endrede krav i lov-/regelverk som påvirker driften.

I dag er disse tjenestene lovhjemlet: Bibliotek, Kulturskolens virksomhet, deler av kulturvernområdet. En del innbyggere har lovhjemlet tilgang til kulturtiltak gjennom helse/sosiallovgivningen. Ny generell kulturlov i 2007 som vil omfatte store deler av kulturfeltet. Vil bety en ytterligere styrking av kulturarbeidets legitimitet og samfunnsbetydning.

3.3 Andre endringer i rammevilkår.

Etablering av ny svømmehall og regional hall for innendørsidrett, Trønderhallen på Røstad. (jmf Strategisk Kulturplan 2005-2010). I slutten av 4-årsperioden -Etablering av nytt kulturhus knyttet til hotell på havneområdet.

Utvikling av kompetansemiljø innen kunstområdet og kultur og helse.

Regjeringens "Kulturløft" vil over en 4-års perioden styrke tilgang til kultur på flere områder, bla en betydelig styrking av Kulturskolene.

Bibliotekmeldingen Bibliotekreform 2014 er kommet, og det ventes en innstilling til Stortinget som vil ha betydning for bibliotekets rammevilkår.

Felles fylkesplan for Nord-og Sør-Trøndelag har som et av sine hovedmål å bli:

"Europas mest kreative region"- et mål som vil måtte realiseres gjennom et omfattende offentlig og frivillig kulturarbeid – der vanlig kulturarbeid og profesjonell kunst og kultur går hånd i hånd.

Digitalisering av samtlige kinoer i Norge nærmer seg innenfor 1-3 år, senest innen 2010.

3-delt finansiering: Filmfondet, filmbyråene og den enkelte kommune. Digital kino vil forenkle kinodriften, gir ikke økte driftskostnader men kan tvert i mot gi en kostnadsreduksjon på driftssida. Digitalisering på Festiviteten bør koordineres med bygging av liten sal for å spare investeringskostnader

4. Prioriteringer ved lavere økonomisk ramme

5% av justert budsjett 2007 utgjør kr. 698.000

4.1 Vurdering av dagens ramme:

Dagens ramme er knapp, behov for betydelig opptapping av Kulturskolen i perioden for å nå lokale og nasjonale mål. Betydelig positiv effekt med relativt små midler- ca 2% av kommunens netto ressurser går til kulturformål med alle innbyggere som målgruppe.

4.2 Tiltak med effektiviseringsgevinst.

Biblioteket:

Koordinatorstilling for skolebibliotek, for å bedre skolebibliotektilbudet og utnytte kommunens samlede bibliotekressurser på en bedre måte.

Festiviteten:

Kiosk og ekstra kinosal på Festiviteten vil øke besøket og dermed øke inntekten.

Driftskostnadene vil ikke øke i særlig grad og nettoresultatet blir større. Antall årsverk på Festiviteten har kapasitet til å betjene flere arenaer samtidig enn det man har i dag.

Kulturskolen:

Større grupper ved undervisning i disipliner der det er mulig. Større ventelister.

Allmenn kultur: Redusere tilskudd

4.3 Nedprioritering av aktivitet. (5%)

Biblioteket: Kutt i stillinger/reduisert åpningstid/svekket faglig kompetanse. Kr 220.000.-

Kulturskolen: Færre elever/kutt i stillinger/svekket faglig kompetanse. Kr 150.000.-

Festiviteten: Budsjettkutt på 5% vil medføre reduksjon av inntekt og forverre regnskapet.

Almenn kultur: Reduserte overføringer lag og organisasjoner. Reduksjon i tiltak kulturminnevern. Redusert støtte barn og unge. Kr 80.000.-

5. Prioriteringer ved høyere økonomisk ramme. 4 årsperspektiv (2 %)

2% av justert budsjett utgjør kr. 279.000.

Biblioteket:

Igangsettelse av bokbuss igjen. Økning i mediebudsjettet. Utvida åpningstider. styrking av bemanning Koordinatorstilling for skolebibliotek. Kr 90.000.-

Festiviteten: Styrke bemanning, 20.000.-

Kulturskolen: Tilbud til flere barn/unge. Men 2% vil i liten grad føre til at målet om 30% dekning ivaretas.

Almenn kultur: Økte kulturmidler til frivillig kulturliv. Kr 30.000.-

6.9 Bygg og eiendom

1. Tjenestetilbud og bemanning

Det blir ingen endring i administrativ bemanning.

Det blir ingen endring vedr. antall ansatte vaktmestere.

For renholdsansatte beregnes ingen nye årsverk i forhold de investeringer som ligger i investeringsplanen.

Tjenesteytingsavtalene med enhetene blir revidert med virkning fra og med 2008.

2. Hovedmål for 4-årsperioden.

- Samfunn: Det blir lagt mer vekt på arbeid i friluftsområder.
- Tjenester: Jfr. nye tjenesteytingsavtaler.
- Organisasjon: Lavere sykefravær og økt samarbeid og fleksibilitet..
- Økonomi: Det planlegges driftskostnader i samsvar med internleie og andre inntekter for enheten til budsjettbalanse.

3. Endringer i perioden

3.1 Utvikling i brukergrupper i 4-årsperioden og i et 20-årsperspektiv.

3.2 Endrede krav i lov-/regelverk som påvirker driften.

EU's energidirektiv vil stille større krav til bygg på investeringssiden, men gevinsten vil da ligge på drift.

3.3 Andre endringer i rammevilkår.

Det blir lagt vesentlig mer vekt på energivennlige anlegg med god styring slik at brukertilfredsheten blir god. Web-basert styring av anlegg gjør vaktmestertjenesten mer fleksibel over tid.

Energiplanen krever at oppvarming av bygg ikke skal skje med olje etter 2010. Det vil derfor bli iverksatt prosjekt med biovarme i 2007. Det første anlegget vil være i drift fra 1. oktober 2007.

Det forventes høyere energikostnad, men dette vil for enheten bli dekt opp av økt internleie.

4. Prioriteringer ved lavere økonomisk ramme

5% av justert budsjett 2007 utgjør kr. 269.000.

4.1 Vurdering av dagens ramme.

Dagens ramme er fortsatt for lav, og det har den vært snart i 20 år. Dette resulterer i akkumulerte vedlikeholdsbehov som er vanskelig å ta igjen over drift. Gjennom innføringen av internleie er det kommet inn mer realistiske beløp til ordinært vedlikehold, men

behovet for investeringsmidler til vedlikehold vil vare i mange år enda.

4.2 Tiltak med effektiviseringsgevinst.

Renhold er den største utgiftsposten for byggdrift

Vesentlig bedre tilrettelegging for renhold i byggene og at alle skoler gjøres uteskofrie vil kunne gi gode gevinster. Renholdsplaner kan da i noen grad omgjøres og det vil også kunne gi en gevinst på sykefraværet.

Styring av varme og ventilasjon på byggene via datanettverket bør gi gevinster i flere bygg. Videre er det en ny giv i forhold til enøk, og det er mulig å oppnå besparelser.

Renhold. Har vi et bygg med 4 renholdere og uteskofri-innføringen kan representere f.eks 10% gevinst, så skal dette deles på de fire renholderne som har faste stillinger på bygget. Å plukke ut denne gevinsten er ikke mulig da vi ikke kan si opp de i 2,5 % hver. Gevinsten håper vi skal komme i et bedre inn klima og større trivsel på arbeidsplassen og forhåpentlig noe i form av redusert sykefravær. Over tid og da ved nyansettelser er det mulig å kutte prosenter, men nå å tallfeste dette i budsjettet for 2008 er vanskelig.

Når det gjelder friområder har 5% reduksjon liten betydning, og det lar seg lett justeres til.

4.3 Nedprioritering av aktivitet.

Det er vanskelig å se for seg nedprioritering av byggdrift eller drift av friområder.

Nedbemanninger er ikke realistisk.

Innsparing tilsvarende 5 % av netto ramme vil i hovedsak resultere i mindre vedlikehold.

5. Prioriteringer ved høyere økonomisk ramme

2% av justert budsjett 2007 utgjør kr. 107.000.

Prioritering ved høyere økonomisk ramme

Vedlikehold er et klart satsningsområde ved høyere økonomiske rammer. Videre må det jobbes systematisk i forhold til energioppfølging og for å redusere bruken av olje til oppvarming .

Videre er det et klart behov for større midler til friluftsområder og friområder

6.10 Drift og anlegg

1. Tjenestetilbud og bemanning

Drift og anlegg er en "utfører enhet" der våre største bestiller er enheten Kommunalteknikk men utfører også arbeid for andre enheter og private så snart vi har ledig kapasitet på mannskap og maskiner.

Enhetens hovedoppgaver:

- Drift/vedlikehold av kloakkledningsnett og 5 kloakkrenseanlegg og 61 kloakkpumpe-stasjoner.
- Drift/vedlikehold av vannledningsnett, damanlegg og 4 vannverk
- Vannprøver av drikkevann, bekker og vassdrag.
- Sanering/utskifting av ledningsnett i gamle boligfelt og Levanger sentrum.
- Reparasjoner ved vannledningsbrudd
- Sommer/vintervedlikehold av kommunale veier.
- Drift/vedlikehold av parker og grøntområder i sentrum.
- Brøyting/strøing og vårrengjøring for Bygg og eiendom.
- Graving på alle kommunens kirkegårder.
- Salg av tjenester til entreprenører, dette gjelder spesialmaskiner som veghøvel og

verkstedtjenester.

- Lagerhold for kommunalteknisk materiell.
- Verksteddrift.

Bemanning: Drift og anlegg har 17 faste ansatte som utgjør 16,5 årsverk, men leier inn entreprenører og enkelt personer etter oppdragmengde, det vil si i sommer halvåret da aktiviteten er størst.

2. Hovedmål for 4-årsperioden.

Samfunn:

- Være med å utvikle kommunen og yte service til det beste for kommunens innbyggere.
- Enheten skal være en naturlig samarbeidspartner for andre enheter i kommunen.

Tjenester:

- Utføre tjenester til det beste for kommunens innbyggere.
- Opprettholde og forbedre kvaliteten på tjenestene vi utfører.
- Videreutvikle BUM modellen

Organisasjon:

- Drift og anlegg skal være en enhet som er villig til å være med på omstilling og nytenking.
- Videreutvikle samarbeidet med våre hovedbestillere og i kommunen forøvrig.
- Kompetanseheving for å møte nye utfordringer.
- Fortsatt lavt sykefravær

Økonomi:

- Økonomisk handlefrihet innenfor de rammer som gis.
- God budsjettstyring og rapportering.
- Bedre regnskapsrutiner og raskere oppdatering.
- Eventuell overskudd settes av til nyinvesteringer.

3. Endringer i perioden

3.1 Utvikling i brukergrupper i 4-årsperioden og i et 20-årsperspektiv.

Øking av innbyggertallet og utbygging av infrastruktur gir større arbeidsmengde og stiller større krav til effektivitet.

3.2 Endrede krav i lov-/regelverk som påvirker driften.

Miljøkrav som kan kreve raskere utskifting av maskinparken.

3.3 Andre endringer i rammevilkår.

Reduserte rammer for våre hovedbestillere vil gi redusert aktivitet.

4. Prioriteringer ved lavere økonomisk ramme

5% av justert budsjett 2007 utgjør kr. 32.000

4.1 Vurdering av dagens ramme:

Kommunalteknikk vår største bestiller klarer stort å sysselsette enhetens maskiner og maskiner, perioder med ledig kapasitet selges til eksterne bestillere.

På grunn av lavt drift/investeringsbudsjett på veg har vår enhet måttet selge flere tjenester til eksterne bestillere for å klare å finansiere og utnytte kapasiteten på veghøvelen.

4.2 Tiltak med effektiviseringsgevinst:

Utskifting av maskinpark og biler etter 8 år som vil gi lavere drifts og vedlikeholdsutgifter. De fleste av våre biler er over 10 år gamle, med dagens miljøkrav til motorene på nye biler med 25 til 30 % mindre drivstofforbruk vil rask utskifting av bilene gi redusert utgifter til drivstoff på mellom kr. 115.000 og kr. 135.000 årlig.

Raskere utskifting gir 30 % redusert vedlikehold og en årlig besparelse på ca kr. 130.000. Stå tid på verksted vil i tillegg redusere inntjening.

4.3 Nedprioritering av aktivitet:

- Redusere innleie mannskaper og maskiner.
- Se på mulig effektivisering.

5. Prioriteringer ved høyere økonomisk ramme

2% av justert budsjett 2007 utgjør kr. 13.000

- Raskere utskifting av maskinparken
- Opplæring / kurs til ansatte for å møte nye utfordringer

6.11 Kommunalteknikk

1. TJENESTETILBUD OG BEMANNING

Enheten har ansvar for å drifte og vedlikeholde infrastruktur som veg, vann og avløp til innbyggernes beste for følgende installasjoner:

Vann: Enheten har ansvaret for 3.stk. kommunale vannverk, 260 km. ledningssystem og 10 høydebasseng. Vannverkene er: Levanger, Torhaugen og Ytterøy. I løpet av året overtas og oppgraderes Ronglan vannverk. Totalt 4590 abonnenter.

Avløp: Enheten har ansvaret for drifting av kommunens avløpsnett med 257 km ledninger, 2590 kummer, 5 renseanlegg, 61 pumpestasjoner. Totalt 4570 abonnenter. Større nyanlegg pågår etter kost/nytteprinsipper.

Veg: Ansvar for drifting av 220 kommunalt vegnett med tilhørende installasjoner som belysning, skilt, bruer og kummer.

Sikre god framkommelighet på vegnettet

Sikre gode parkeringsforhold i sentrum

Bemannings: 10 årsverk.

2. HOVEDMÅL FOR 4-ÅRSPERIODEN.

Samfunn:

- Bosettingsutvikling. Enheten vil være på offensiven med planer og gjennomføring av investeringer for å fremme bosettingen.
- Den samme offensiven vil bli gjennomført i forhold til sentrumsutviklingen. Dette arbeidet samordnes med investeringene til vegutbygging.
- Bedre vegstandard.

Tjenester:

- Økt kvalitet og produktivitet på tjenesteproduksjon.
- Stadig utbedring av vannforsyning og avløpsnett.
- Godt og trygt drikkevann til alle i kommunen.
- Renere fjord og vassdrag.
- Tilbud med riktig pris og kvalitet tilpasset brukernes behov.
- Tilfredse brukere.
- Utvikle BUM videre

Organisasjon:

- Følge opp vedtak i forny 2006.
- Lavt sykefravær.
- Gjennomføre medarbeidersamtaler med alle.
- Arbeide for en åpen, helhetlig og tydelig organisasjon.
- Skape trygge og gode arbeidsplasser der personale trives.

Økonomi:

- Økonomisk handlefrihet.
- God budsjettstyring og rapportering.
- Aktivitet tilpassa budsjett.
- Investeringer etter kost/nytte prinsippet.
- Ivareta human og realkapital

3. ENDRINGER I PERIODEN

3.1 Utvikling i brukergrupper i 4-årsperioden og i et 20-årsperspektiv:

Større og tyngre utstyr på vegene som innvirker på oppbygging og vedlikehold/drifting av vegnettet.

3.2 Endrede krav i lov-/regelverk som påvirker driften:

Det ligger inne et forslag fra SFT om å endre forurensningsforskriften § 11-3 slik at det ikke lenger er anledning til å dele inn tettbebyggelse dersom dette fører til reduserte renskrav for avløp. Dette kan få konsekvenser for krav til rensing for eksisterende utslipp til Skånes og Holsandbukta.

Implementering av EU's Vanddirektiv kan få konsekvenser for fremtidige rammebetingelser for avløp.

3.3 Andre endringer i rammevilkår:

Foreta utbygginger for å dekke dagens behov, og ta hensyn til fremtidens krav ved:

- Fornyning/utskifting av ledningsnett, pumpestasjonere og renseanlegg.
- Overtakelse og oppgradering av private vasslag etter søknad.
- Utvikle samarbeidet med andre kommuner, og andre kommunale enheter.
- Arbeide med å oppfylle ny forskrift for avløp fra 0101- 2006
- Ved sammenslåing med vei og park arbeide for mer effektiv samordning av oppgavene. Bedre bruk av tildelte midler.
- Omgjøring av avgiftene på vann og avløp til to – delt modell i henhold til nye forskrifter. Dette blir utført i samarbeid med Steinkjer, Inderøy og Verdal.
- Prioritere saneringstiltak i samarbeid med Fylkesmannens miljøavdeling.
- Samarbeide med Mattilsynet med oppgradering av vannforsyning til større deler av kommunen.
- Forsterking av veger/fornyning veginstallasjoner
- Miljøriktig materialbruk
- Utvikle mer samarbeid med andre kommuner, vegvesen/fylke

4. PRIORITERINGER VED LAVERE ØKONOMISK RAMME

5% av justert budsjett 2007 utgjør kr. 297.000

Vurdering av dagens ramme:

Veg:

Driftsbudsjettet er allerede på et lavmål og lavere rammer vil medføre kutt i tjenesten overfor brukerne. Enda lavere standard på vegnettet, spesielt på vintervedlikehold hvor kutt vil medføre dramatiske følger for brukerne som eksempelvis stopp i all brøyting/strøing på nettene.

Kommunen har et voldsomt etterslep på vegvedlikehold, spesielt asfalteringsarbeider og vedlikehold av gang-/sykkelvegnettet. Det går nå så langt at disse vegene må bygges opp fra grunnen av, fjerne asfalt og bygge opp nytt bærelag. Kort og godt dårlig forvaltning av investert kapital.

Levetid og fornying av asfaltdekker:

Asfaltdekker har en levetid på ca. 15 år. Ved å sette levetida til 20 år vil det si at i Levanger kommune må det fornyes ca. 4 km. asfaltdekker hvert år, vi har totalt 85 km.. Med de midlene kommunen har til rådighet på dagens budsjett legger kommunen i underkant av 2 km pr år. Etterslepet blir da 2 km. pr år som tilføyes gammelt etterslep, og enkelte steder er vi i ferd må å høvle av gamle, dårlige dekker. Levanger kommune forvalter kort og godt investert kapital på vegsida dårlig!

4.2. Tiltak med effektiviseringsgevinst:

Styring av gatebelysning, natteslukking i større deler av kommunen

4.3 Nedprioritering av aktivitet:

Veg, park: Redusere feiing/kosting i sentrumsområder. Redusere vedlikehold på park/grøntarealer. Redusert vintervedlikehold, strøing og brøyting med de konsekvenser dette har for spesielt gamle og syke.

5. PRIORITERINGER VED HØYERE ØKONOMISK RAMME

2% av justert budsjett 2007 utgjør kr. 119.000.

Prioritere områder eller nye tiltak:

- Forsere forsterkningsarbeidet på kommunale veger i henhold til hovedplan.
- Ta igjen noe etterslep på grusing, utskifting av kummer og asfalteringsarbeider.
- Bygge 1 leskur for buss pr. år i perioden.
- Styrke ressursbruken på saker innen trafikksikkerhetsarbeid, skilting/skiltplaner med påfølgende uttalelser/vedtak.
- Fornyning/utskifting av gatebelysning
- Utarbeide/ajourholde vegregister.
- Heving av standard på fortau i sentrum (Endring av vedlikeholdskrav i f.t. politivedtekter)

6.12 Brann- og feiervesen.

1. Tjenestetilbud og bemanning

Tjenestetilbud:

I henhold til brannloven er primæroppgaven til brann- og feiervesenet å redde liv og verdier. Fra å være en organisasjon hvor hovedoppgaven var å forebygge brann og slokke eller begrense den er nå oppgaven utvidet til også å gjelde alle former for hendelser hvor liv og verdier står i fare.

I tillegg til ovennevnte bistår også brann- og feiervesenet i og gir informasjon innenfor virksomhetsområdet. For å kunne ivareta de oppgaver som nå er tillagt brann- og feiervesenet kreves det her økt kompetanseheving i form av sentrale og lokale kurs og øvelser.

Brann- og feiervesenets mål er å gi kommunes innbyggere trygghet i at enheten er i stand til å takle utfordringene på en profesjonell måte.

Bemanning: 16 årsverk

2. Hovedmål for 4-årsperioden.

Samfunn

Hovedmålet for 4-årsperioden er å tilfredsstille brannlovens krav med tilhørende forskrifter. Vi skal videre drive et holdningsskapende arbeid ute i kommunen.

Tjenester

Brann- og feiervesenet skal gi kommunens innbyggere trygghet gjennom høy kompetanse og at arbeidet blir utført på en profesjonell måte.

Det forebyggende arbeid skal legge vekt på informasjon.

Organisasjon

Brann- og feiervesenet skal arbeide for en sunn bedriftskultur og skal fremstå som en åpen, helhetlig og tydelig organisasjon. Den skal videre være inkluderende ovenfor de ansatte og skape trygge og gode arbeidsplasser.

Økonomi

Brann- og feiervesenet vil aktivt arbeide for at tildelt ramme holdes. Men dette betinger at rammen er av en slik størrelse at brannlovens krav blir innfridd.

3. Endringer i perioden

3.1 Utvikling i brukergrupper i 4-årsperioden og i et 20-årsperspektiv:

Utvikling i brukergrupper vil først og fremst skje ved at det etableres nye virksomheter i kommunen som krever spesiell kompetanse fra brannvesenet

3.2 Endrede krav i lov-/regelverk som påvirker driften:

Under tiden skjer det justeringer i brannloven med tilhørende forskrifter etter hvert som det skjer forandringer i samfunnet.

3.3 Andre endringer i rammevilkår:

Det er ingen spesielle endringer i rammevilkårene.

4. Prioriteringer ved lavere økonomisk ramme

5% av justert budsjett 2007 utgjør kr. 431.000.

4.1 Vurdering av dagens ramme

Det må presiseres at driften av brannvesenet skjer på sparebluss. Det er ikke rom for å fornye verneutstyr og beredskapsutstyr etter hvert som det slites og må kasseres. Dette har resultert i at vi er kommet til et skjæringspunkt der vi ikke er i stand i å tilfredsstille brannlovens krav til beredskap.

4.2 Tiltak med effektiviseringsgevinst

Det er under politisk behandling søknad om en ny 4 års periode for samkommunen. I forbindelse med forprosjekt for felles brannvesen Levanger /Verdal ble det beregnet en økonomisk gevinst for felles administrasjon på ca. kr. 500.000,-. I tillegg kommer felles innkjøp av beredskapsutstyr, samordning av kompetanseheving og øvelser etc. Disse tiltak vil raskt kunne gi en gevinst på ca. kr. 100.000,-.

Engasjering av kasernert dagvakt er i stadig utvikling. I tillegg til deres primæroppgave som er beredskap – herunder beredskapsarbeid, er de engasjert i salg av tjenester til private, planlegging og gjennomføring av øvelser internt og eksternt, objektsyn i § 13 objekt og andre risikobygg, antall ca. 60 bygg (en total gjennomgang av bygget med registrering av aktive og passive branntekniske installasjoner, angrepsveier ved branntilløp, registrering av sløkkevann, oppstilling av rullendeberedskapsmateriell etc.)

Det planlegges videre å søke Norges brannskole om å arrangere desentralisert grunnkurs for deltidsbrannvesen. Forberedelse og planlegging av kurset vil i stor grad bli utført av daglaget.

I tillegg utfører daglaget vedlikehold av brannkommer i samarbeid med enhetsleder vann/avløp.

Når det gjelder unyttet potensiale i daglaget har det videre vært planlagt vedlikehold av kommunale tjenestebiler. Dette er ennå ikke realisert. I tillegg ligger det et potensiale i verkstedarbeid for drift/anlegg. Disse aktiviteter vil kunne ivaretaes uten at det går ut over brannberedskapen. Dette vil fort kunne gi en gevinst på ca. kr. 100.000,-.

4.3 Nedprioritering av aktivitet

Aktiviteten innenfor brann- og feiervesenet er lovdirigert og ligger innenfor de minimumskrav som brannloven beskriver. I 2006 hadde brannvesenet tilsyn fra DSB. Det ble her ikke registrert avvik/anmerking da brannvesenet var organisert og drevet innenfor de minimumskrav som brannlov med tilhørende forskrifter beskriver. I tillegg bel det fra DSB's side registrert at brannvesenet ble drevet innfor godkjent brannordning.

Dersom det kommer krav om nedprioritering av brannvesenets aktivitet må en se på følgende muligheter/konsekvens:

1. Redusere administrasjonen
2. Redusere beredskapsstyrken
3. Redusere driftskostnader (beredskapsutstyr, sentrale kompetansekrav, øvelser)

Kommentarer/følger:

1. Dersom en må redusere administrasjonen vil dette få store konsekvenser spesielt innenfor forebyggende arbeid. Dette vil resultere i at avtalen med Frosta kommune ikke vil kunne opprettholdes innenfor nevnte fagområde. Dette vil ha som konsekvens en redusert inntekt på ca. kr. 200.000,-. Dette vil også utløse som konsekvens at Frosta kommune sier opp avtalen med Levanger kommune og dermed et inntektstap på kr. 300.000,-.

I tillegg vil en ikke kunne gjennomføre forebyggende forskriftens krav om lovpålagt tilsyn. Dette vil kunne resultere i økte branntilløp og dermed økte kostnader

2. Dersom en reduserer beredskapsstyrken på hvert vaktlag med 1 mann (fra 5 til 4 mann) vil dette kunne resultere i at en ikke kan foreta røyk/kjemikaliedykking. Forskriftens krav beskriver 6 mann på hvert vaktlag (overbefal, utrykningsleder, 3 røykdykkere og 1 sjåfør/pumpemann). Det skal alltid være 2 mann som røykdykker sammen. I tillegg skal det være en røykdykkerleder som er sikringsmann for de som dykker og som kan gå i innsats dersom de skulle hende noe.

En mannskapsreduksjon her vil kunne få uante konsekvenser.

3. Reduksjon av driftskostnader kan kun skje innenfor områdene beredskapsutstyr, kompetanseheving og øvelser da andre utgifter mer eller mindre er faste og ikke styrbare. Årets budsjett er innenfor disse postene underbudsjettet og ved en reduksjon vil dette få uante konsekvenser.

Dersom en reduserer kostnader innenfor vedlikehold av beredskapsutstyr vil dette kunne få store konsekvenser ved mangelfullt personlig verneutstyr (personskade) og sløkkeutstyr. Dette gjør at en ikke kan gå inn i en ønsket innsats f.eks. redde liv og store verdier.

Det foreligger nå forskriftskrav om grunnkompetanse for deltidskorps. Kravet skal være innfridd innen utgangen av 2012. Reduksjon i grunnkompetanse i beredskapsstyrken vil redusere i at slagkraften i korpset vil bli redusert og derved ikke kunne gi kommunens innbyggere den trygghet som forskriften beskriver.

Dette gjelder også for så vidt reduksjon i antall øvelser. Det er også gjennom øvelse at en høyner kompetanse. Dersom en ikke får øvd nok vil dette gi seg utslag i dårligere innsats ved utrykning. Dette vil på samme måte som ovenfor utløse store konsekvenser for de som en skal gi hjelp til.

5. Prioriteringer ved høyere økonomisk ramme

2% av justert budsjett 2007 utgjør kr. 172.000

- **Prioriterte områder eller nye tiltak.**

Økning av brannvesenets ramme vil i sin helhet gå med til å redusere regnskapsmessig overforbruk.

6.13 Tjenesteområder i Innherred samkommune

ISK setter opp sin egen økonomiplan som behandles i egne organer. Fra høsten 2006 ble enhetene Barn-Familie, Helse-Rehabilitering og Sosialtjenesten organisatorisk bli lagt tilbake til morkommunen. Mye av disse funksjonene vil inngå i NAV, og øvrige funksjoner vil innlemmes som en del av kommunens organisasjon forøvrig.

Enhetene i ISK som har vært med i første prosjektperiode på fire år, sluttevalueres medio 2007. Det er allerede vedtatt at kommunene skal søke om en ny prosjektperiode på fire år. For tiden pågår internt prosessarbeid vedrørende dette. Søknad vil bli sendt departementet i løpet av høsten 2007.

VEDLEGG TIL ØKONOMIPLANEN:

7 KOSTRA-tall

KOSTRA (KOMmune-STat-RApportering) er et nasjonalt informasjonssystem som gir styringsinformasjon om kommunal virksomhet. Informasjon om kommunale tjenester og bruk av ressurser på ulike tjenesteområder, registreres og sammenstilles for å gi relevant informasjon til beslutningstakere både nasjonalt og lokalt. Informasjonen skal tjene som grunnlag for analyse, planlegging og styring, og herunder gi grunnlag for å vurdere om nasjonale mål oppnås.

KOSTRA skal forenkle rapporteringen fra kommunene til staten ved at data rapporteres bare én gang, selv om de skal brukes til ulike formål. All rapportering fra kommunene til SSB skjer ved elektronisk datautveksling.

SSB publiserer ureviderte nøkkeltall for kommunene 15. mars, og opprettede nøkkeltall 15. juni. I nøkkeltallene sammenstilles data som rapporteres direkte fra kommunene til SSB og tall hentet fra nasjonale registre utenfor SSB.

Regnskaps- og tjenstedata settes i KOSTRA sammen til nøkkeltall som viser kommunenes:

- Prioriteringer - viser hvordan kommunens frie inntekter er fordelt til ulike formål
- Dekningsgrader - viser tjenestetilbudet i forhold til ulike målgrupper for tilbudet
- Produktivitet/enhetskostnader - viser kostnader/bruk av ressurser i forhold til tjenesteproduksjonen
- Utdypende tjenesteindikatorer - viser nøkkeltall som supplerer indikatorer presentert under prioritering, dekningsgrader og produktivitet/enhetskostnader, men som ikke kan plasseres under disse overskriftene.

Da de økonomisk relaterte nøkkeltallene i KOSTRA er nominelle tall, som ikke er korrigert for pris- og lønnsvekst, vil det i vurderingen av disse tallene være naturlig å kalkulere med noe årlig vekst.

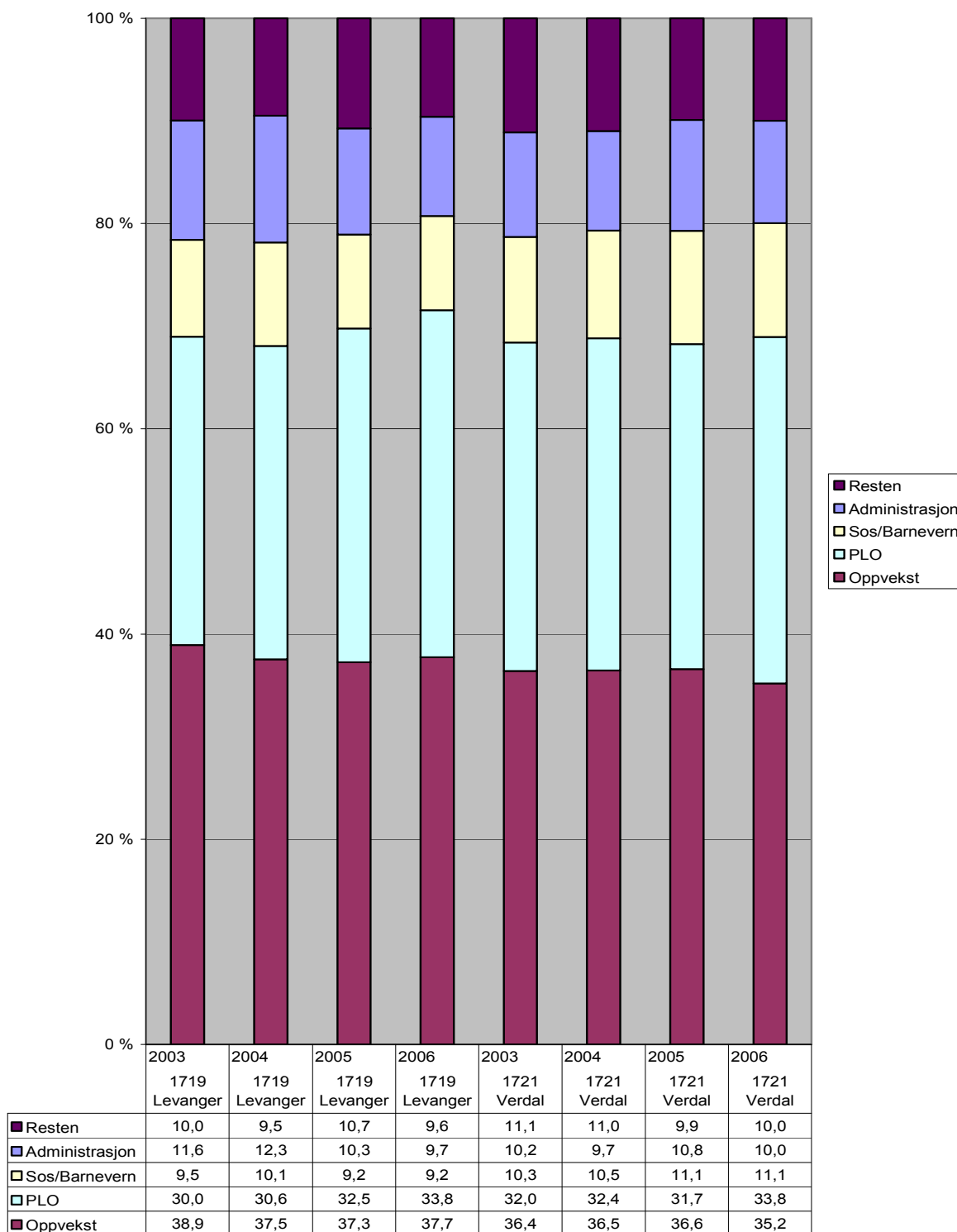
Tabellen nedenfor viser oppdaterte Kostra-tall (pr. 15.06.2007) for regnskapsåret 2006 for sentrale kommuner i Nord-Trøndelag, gjennomsnitt for Kostragruppe 08 (der Levanger er inkludert), samt alle kommuner i landet (eks.Oslo).

Tabellen viser de viktigste nøkkeltall for følgende fire områder:

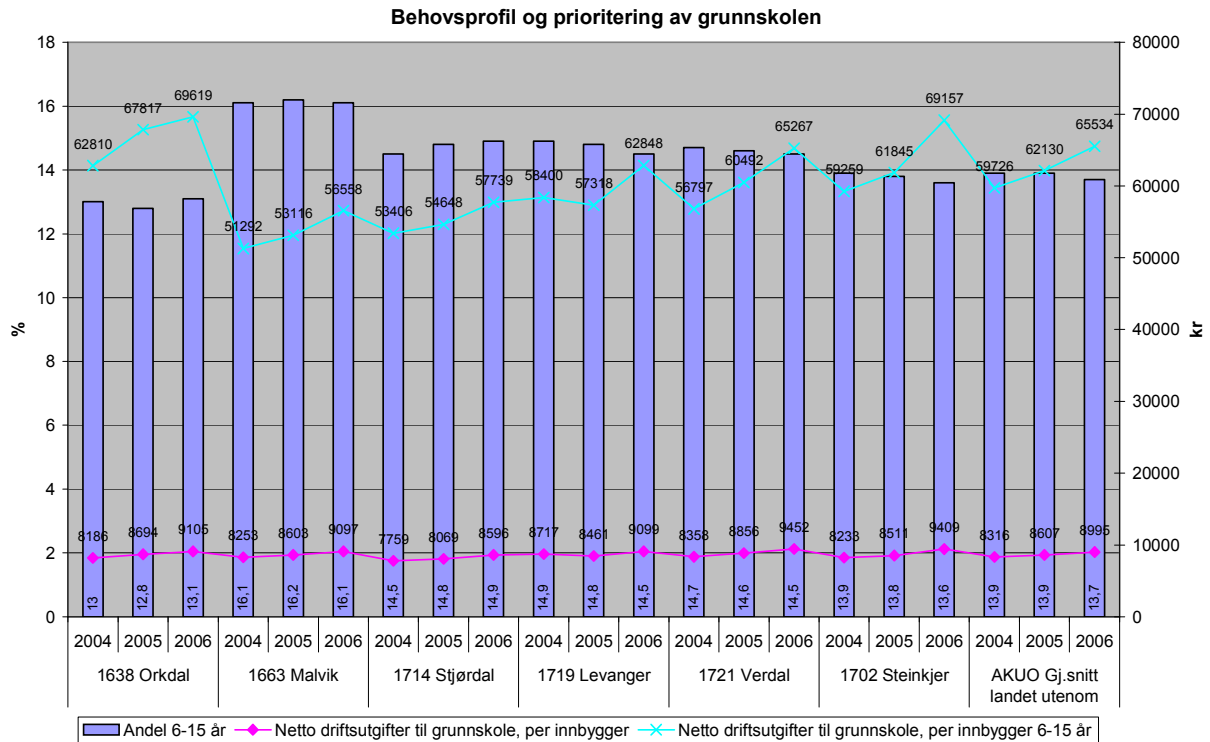
Finansielle nøkkeltall, prioritering, dekningsgrad og produktivitet/enhetskostnader

Utvalgte nøkkeltall, kommuner - nivå 1	1719 Levanger 2006	1721 Verdal 2006	1702 Steinkjer 2006	1714 Stjørdal 2006	1638 Orkdal 2006	1663 Malvik 2006	Gj. snitt kommune gruppe 08 2006	Gj. snitt landet utenom Oslo 2006
Finansielle nøkkeltall								
Brutto driftsresultat i prosent av brutto driftsinntekter	6,9	5,1	2,2	5,8	2,1	4,7	3,1	3,8
Netto driftsresultat i prosent av brutto driftsinntekter	6,4	2,5	1,1	1,3	5,1	5,4	4,4	5,2
Langsiktig gjeld i prosent av brutto driftsinntekter	166,1	181,1	164	185,1	171,1	173,3	175,3	164,6
Frie inntekter i kroner per innbygger	26643	27558	27640	26555	26286	25065	27525	29051
Netto lånegjeld i kroner per innbygger	30083	34645	28159	33255	24100	23925	31865	26264
Prioritering								
Netto driftsutgifter per innbygger 1-5 år i kroner, barnehager	5571	1151	7373	11466	266	3986	6722	10531
Netto driftsutgifter til grunnskoleopplæring, per innbygger 6-15 år	64839	67117	69627	60925	72287	59128	68298	69278
Netto driftsutgifter pr. innbygger i kroner, kommunehelsetjenesten	980	1115	937	1239	1107	1184	1264	1324
Netto driftsutgifter pr. innbygger i kroner, pleie- og omsorgstjenesten	8774	9408	10983	8190	8992	6657	9771	10636
Netto driftsutgifter til sosialtjenesten pr. innbygger 20-66 år	1345	2733	2246	1063	2181	874	1944	2236
Netto driftsutgifter per innbygger 0-17 år, barneverntjenesten	4582	4130	3478	2050	3062	2107	4052	4263
Netto driftsutgifter pr. innb. i kr., adm., styring og fellesutgifter, ekskl. funk	2511	2770	2454	2947	2458	2553	2832	2926
Dekningsgrad								
Andel barn 1-5 år med barnehageplass	85,6	81,7	82,2	85,7	81,5	85	80,3	80,8
Andel elever i grunnskolen som får spesialundervisning, prosent	5,1	5,5	4,6	2,6	4,6	7,2	6,5	5,9
Legeårsverk pr 10 000 innbyggere, kommunehelsetjenesten	8,1	7,9	7,9	9	8,1	9,4	8,8	9
Fysioterapiårsverk per 10 000 innbyggere, kommunehelsetjenesten	6,6	7,7	9,6	7,6	7,9	6	8,3	8,8
Andel mottakere av hjemmetjenester over 67 år	55,4	57,5	76,8	66,9	44,8	54,4	64,3	67,7
Andel plasser i enerom i pleie- og omsorgsinstitusjoner	93,8	89,7	98,7	100	96,6	85,3	95,2	91,2
Andel innbyggere 80 år og over som er beboere på institusjon	8,5	13,1	8,3	6,5	17,6	15,9	13,1	14
Andelen sosialhjelpsmottakere i alderen 20-66 år, av innbyggerne 20-66 år	3,6	5,2	4,4	2,8	4,3	2,4	4	4,1
Andel barn med barneverntiltak ift. innb. 0-17 år	5	4,2	3,2	2,5	4,6	2,3	3,8	3,7
Lengde kommunale veier og gater i km pr. 1 000 innbygger	10,8	11,9	13,7	8,7	13,3	6,2	9,7	9,1
Syssel-, gangveier/turstier mv. m/kom. driftsansvar per 10 000 innb.	13	19	15	34	28	87	25	35
Kommunalt disponerte boliger per 1000 innbyggere	19	15	37	21	21	12	18	20
Produktivitet/enhetskostnader								
Korrigerte brutto driftsutgifter i kroner per barn i kommunal barnehage	105491	87482	114288	105047	85534	93808	101737	102572
Korrigerte brutto driftsutgifter til grunnskole, per elev	67009	66271	70022	61210	74390	61869	68470	69492
Gjennomsnittlig gruppestørrelse, 1.til 7. årstrinn	13,3	13,9	13,7	14,7	14,3	15	13,4	13,4
Gjennomsnittlig gruppestørrelse, 8.til 10. årstrinn	16,3	17,7	17,6	17,2	15,5	14,7	15	15
Korrigerte brutto driftsutgifter pr. hjemmetjenestemottaker i kroner	144787	105390	170091	148085	94896	131697	141775	145486
Korrigerte brutto driftsutgifter, institusjon, pr. kommunal plass	659500	636411	689794	646264	522588	562466	663625	688088
Årsgebyr for vannforsyning (gjelder rapporteringsåret+1)	1500	2024	2074	1390	2273	1960	2222	2210
Årsgebyr for avløpstjenesten (gjelder rapporteringsåret+1)	1650	3639	2924	1913	2746	1080	2491	2563
Årsgebyr for avfallstjenesten (gjelder rapporteringsåret+1)	2004	2126	1791	2009	1890	2175	1866	1943
Brutto driftsutgifter i kr pr. km kommunal vei og gate	73138	49386	74415	74841	65812	120776	68870	80457

Figuren nedenfor viser den %-vise netto-kostnads-fordelingen for 5 ”sektorer” for Levanger og for Verdal de 4 siste år.



Nedenfor presenteres noen utviklingstrekk for skolesektoren og pleie omsorg. (Diagrammene er satt opp av KS for effektiviseringsnettverket og er basert på foreløpige tall for 2006. Avvikene til endelige tall er relativt små)



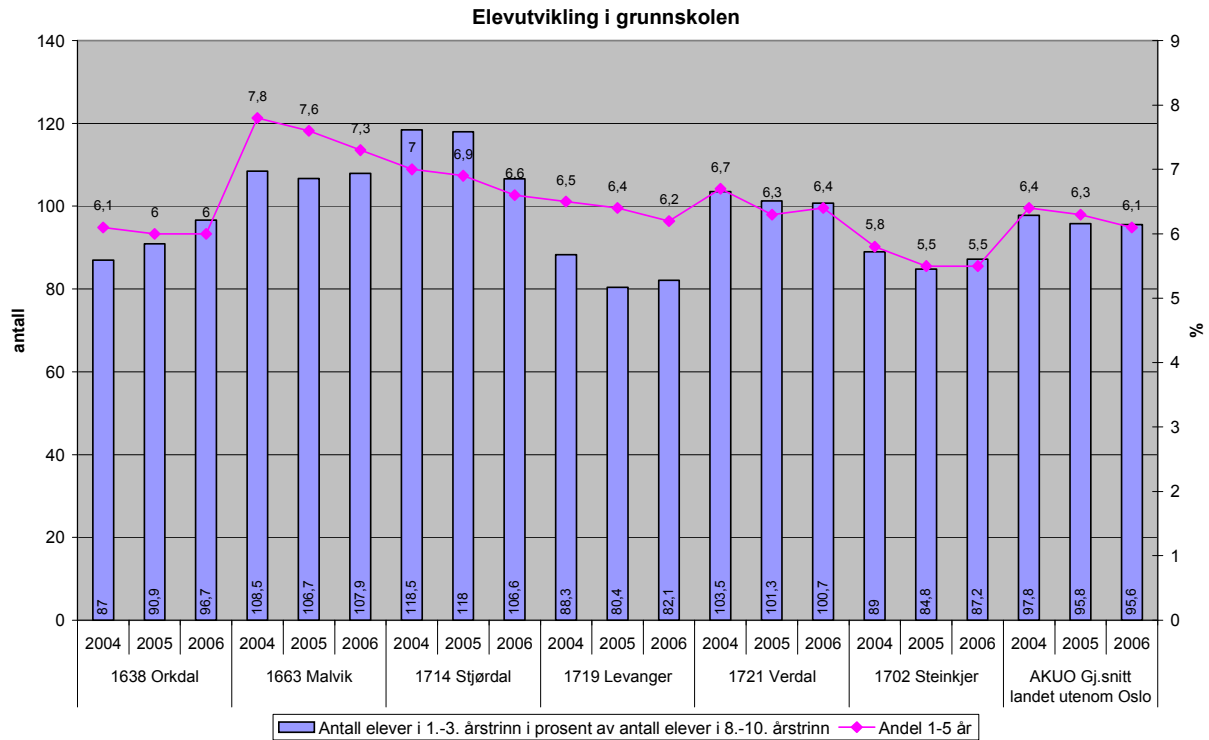
Andel 6-15 år = (Antall innbyggere 6 tom 15 år/Folkemengde i alt) *100 (pr. 31.12). Data er hentet fra SSBs befolkningsstatistikk

Netto driftsutgifter til grunnskole, per innbygger

Indikatoren viser driftskostnader til grunnskoler - undervisning og skolelokaler/skyss (funksjon 202 og 222) per innbygger, etter at tilskudd fra staten og ev. andre direkte inntekter er trukket fra. De resterende utgiftene må dekkes av kommunens skatteinntekter, rammeoverføringer fra staten mv., og indikatoren viser dermed også prioritering av kommunens frie (ubundne) inntekter. Netto driftsutgifter til grunnskole (f 202 og 222) pr. innbygger = (Netto driftsutgifter til grunnskole)/(Antall innbyggere)*1000.

Netto driftsutgifter til grunnskole, per innbygger 6-15 år

Indikatoren viser driftskostnader til grunnskoler (funksjon 202 og 222) per innbygger i målgruppen 6-15 år (grunnskolealder), etter at tilskudd fra staten og ev. andre direkte inntekter er trukket fra. De resterende utgiftene må dekkes av kommunens skatteinntekter, rammeoverføringer fra staten mv., og indikatoren viser dermed også prioritering av kommunens frie (ubundne) inntekter. Netto driftsutgifter til grunnskole (f 202 og 222) pr. innbygger 6-15 år = (Netto driftsutgifter til grunnskole)/(Antall innbyggere 6-15 år)*1000.



Antall elever i 1.-3. årstrinn i prosent av antall elever i 8.-10. årstrinn

Indikatoren viser antall elever på de tre laveste klassetrinnene (1.-3. klassetrinn) i forhold til elever på de tre øverste klassetrinnene (8.-10. klasse). Antall elever i 1.-3. klasse i forhold til antall elever i 8.-10. klasse, prosent = (Antall elever i 1.-3. klasse)/(Antall elever i 8.-10. klasse)*100.

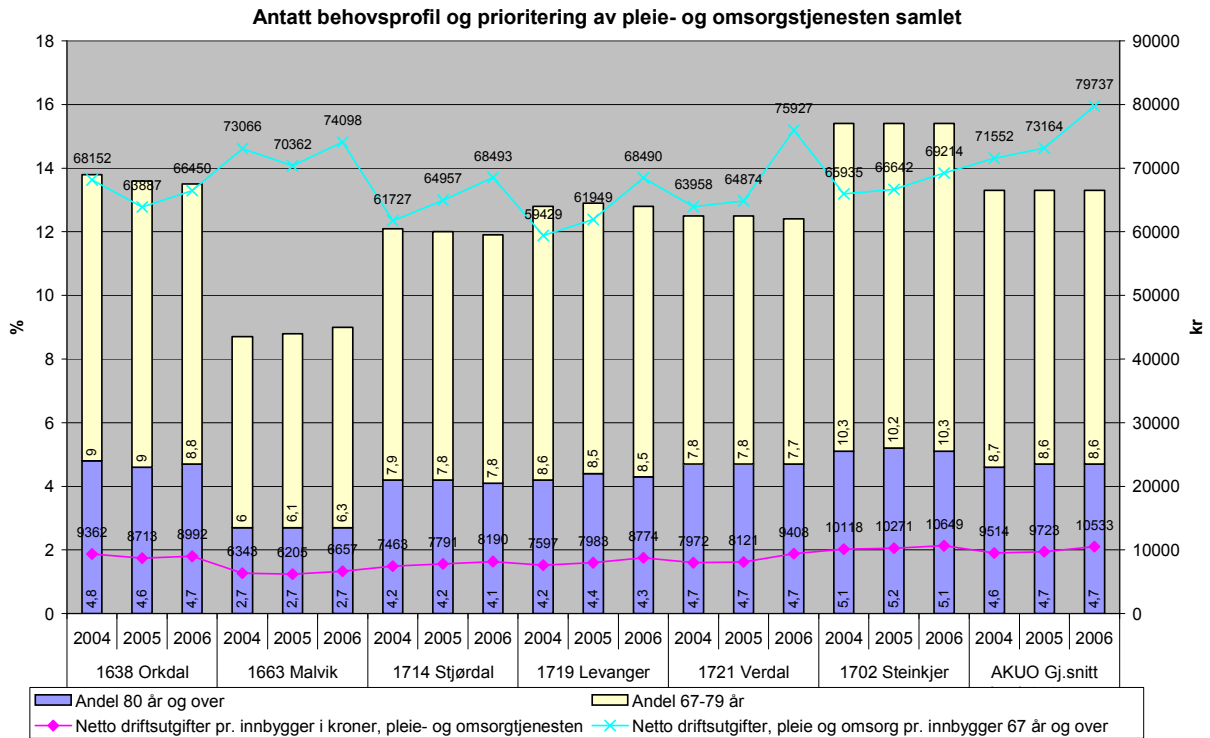
Andel 1-5 år

Andel 1-5 år = (Antall innbyggere 1 tom 5 år/Folkemengde i alt) *100 (pr. 31.12).

Data er hentet fra SSBs befolkningsstatistikk.

Diagrammet viser hvordan elevtallet ser ut til å endres i årene fremover. Det ses både på elevene som er i skolen, og på barn under skolealder.

Det generelle bildet i diagrammet er en fallende tendens for begge nøkkeltallene.



Andel 80 år og over

Andel 80 år og over = (Antall 80 år og eldre/ Folkemengde i alt)*100 (pr. 31.12).

Data er hentet fra SSBs befolkningsstatistikk

Andel 67-79 år

Andel 1-5 år = (Antall innbyggere 67 tom 79 år/Folkemengde i alt) *100 (pr. 31.12).

Data er hentet fra SSBs befolkningsstatistikk

Netto driftsutgifter pr. innbygger i kroner, pleie- og omsorgstjenesten

Indikatoren viser driftsutgiftene til pleie og omsorg inkludert avskrivninger etter at driftsinntektene som bla. inneholder øremerkede tilskudd og ev. andre direkte inntekter, er trukket fra. De resterende utgiftene må dekkes av de frie inntektene som skatteinntekter, rammeoverføringer fra staten mv. Indikatoren viser dermed også prioritering av kommunens frie inntekter. Netto driftsutgifter pr. innbygger i kroner, pleie- og omsorgstjenesten=(Netto driftsutgifter pr innbygger, pleie og omsorg/innbyggere i alt)*1000.

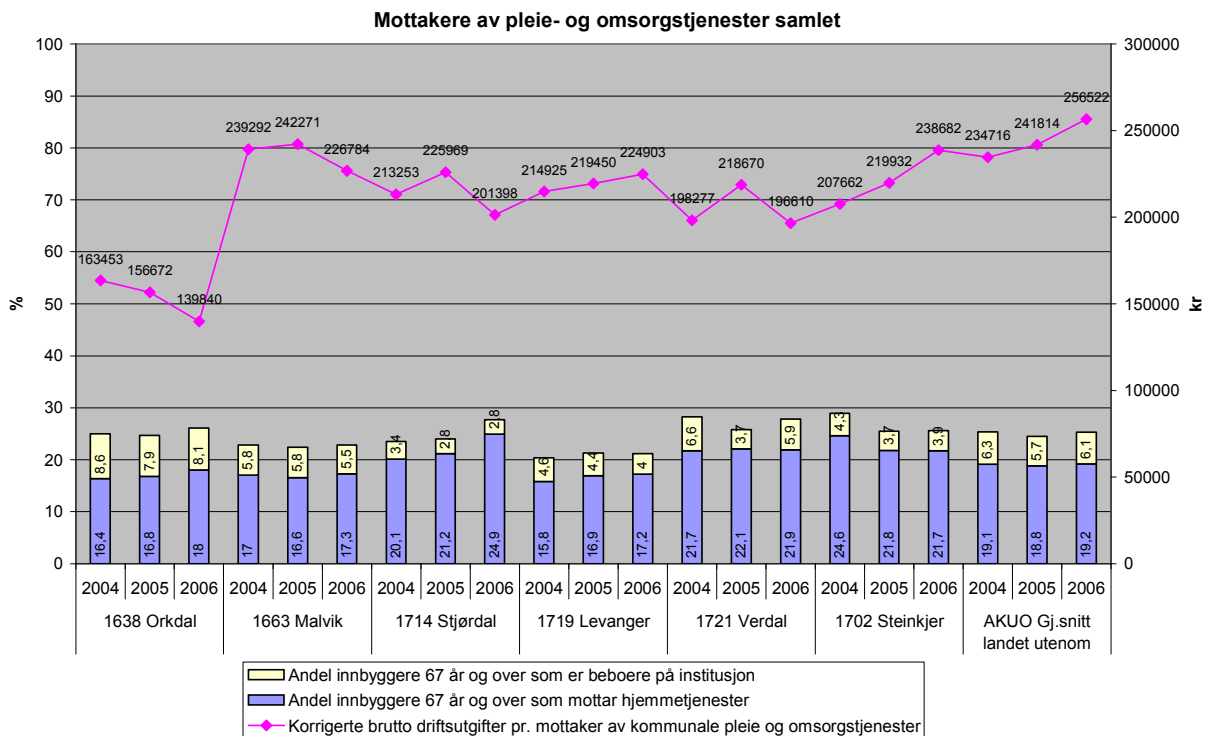
Fra 2002 inngår ikke funksjon 262 (botilbud utenfor institusjon) i beregningene. F. 262 er nå en del av f. 265 (kommunalt disponerte boliger).

Netto driftsutgifter, pleie- og omsorg pr. innbygger 67 år og over

Indikatoren viser driftskostnadene til pleie og omsorg målt i kroner pr innbygger 67 år og over i kommunen etter at egenbetaling for tjenestene og øremerkete tilskudd fra staten og ev. andre direkte inntekter er trukket fra. De resterende utgiftene må dekkes av kommunens skatteinntekter, rammeoverføringer fra staten mv. Netto driftsutgifter, pleie og omsorg pr innbygger 67 år og over=(Netto driftsutgifter til funksjonene 234,253,254,261,262 / antall innbyggere 67 år og over pr. 31.12) * 1000.

Fra 2002 inngår ikke funksjon 262 (botilbud utenfor institusjon) i beregningene. F. 262 er nå en del av f. 265 (kommunalt disponerte boliger).

Diagrammet viser nivå og utvikling i behov definert ved andelen eldre (67-79 år og 80+). Dette er sett opp mot prioriteringstallene. Prioriteringstallene vises både pr innbygger, og korrigert for målgruppens størrelse (antall innbyggere i de to aldersklassene for eldre). En svakhet i denne måldefinisjonen er at hele tjenesten da blir definert som en eldretjeneste.



Andel innbyggere 67 år og over som er beboere på institusjon

Indikatoren viser institusjonsdekningen målt i prosent av tilsvarende aldersgruppe i kommunen. Den tar ikke hensyn til hvorvidt de registrerte institusjonsbeboeren er hjemmehørende i kommunen eller ikke. For kommuner som selger institusjonsplasser til andre kommuner vil dekningsgraden være lavere enn indikatoren viser. Andel innbyggere 67 år og over som er beboere på institusjon = $(\text{heldøgnsbeboere 67 år og over} / \text{innbyggere 67 år og over pr. 31.12}) * 100$.

Gjelder sykehjem, aldershjem og boform m/ heldøgns omsorg. T.o.m. 2003-årgangen var beboere i barneboliger og avlastningsboliger inkludert.

Andel innbyggere 67 år og over som mottar hjemmetjenester

Indikatoren viser dekningsgraden av hjemmetjenester for personer 67 år og over i prosent av tilsvarende aldersgruppe i kommunen, men tar ikke hensyn til alderssammensetningen av hjemmetjenestemottakerne eller hvilken type tjeneste de mottar. Andel innbyggere 67 år og over som mottar hjemmetjenester = $(\text{mottakere av hjemmetjenester 67 år og over} / \text{innbyggere 67 år og over pr. 31.12.}) * 100$.

Korrigerede brutto driftsutgifter pr. mottaker av kommunale pleie og omsorgstjenester

Indikatoren viser driftsutgiftene inkludert avskrivninger ved egen tjenesteproduksjon korrigert for dobbeltføringer som skyldes viderefordeling av utgifter (internkjøp) mv. Indikatoren viser dermed enhetskostnadene ved den aktuelle tjenesten. Korrigerede brutto driftsutgifter pr. bruker av kommunale pleie og omsorgstjenester = $(\text{Korrigerede driftsutgifter til funksjonene} / (\text{mottakere av hjemmetjenester pr 31.12} + \text{antall plasser i kommunale institusjoner pr 31.12})) * 1000$.

Fra 2002 inngår ikke funksjon 262 (botilbud utenfor institusjon) i beregningene. F. 262 er nå en del av f. 265 (kommunalt disponerte boliger). Fra 2004 inngår funksjon 234, slik at tallene for 2004 ikke er direkte sammenlignbare tidligere år.

Diagrammet viser fordelingen av dekningsgrad på institusjon og hjemmetjeneste. Dette er sett opp mot enhetskostnaden for hele tjenesten.

8 Framtidsbilder og utfordringer

Kapitlet bruker bla. fakta og analyser fra ”Muligheter for samarbeid og vekst på Innherred” av cand.oecon Erik Holmelin, Agenda AS, presentert på seminar på Jægtvolden 3. mai 2005 (http://www.innherred-samkommune.no/saker/skom/050609/24_a_1.pps), ”Næringsanalyse Innherred” av Knut Vareide, Telemarksforskning, presentert samtidig (http://www.innherred-samkommune.no/saker/skom/050609/24_a_2.pdf) og ”[Scenarier Trøndelag 2020](#)”, Dialog om utviklingen av Trøndelag, Arena 1/2007.

Generelle utviklingstrekk

Generelt er det byområdene i Norge som har befolkningsvekst, med ca 1 % pr år og tilsvarende vekst i antall arbeidsplasser. Ungdommene flytter til storbyene for utdanning, bor i byen i sen ungdomsfase og flytter deretter ut i pendlingsområdet 10 år senere på jakt etter det gode bosted. Kommunene i pendlingsområdet får derfor en boligstyrt utvikling hvor befolkningsveksten er drivkraften i næringsutviklingen.

Norge fikk flere nye innbyggere i 2006 enn noen gang tidligere. Folketallet økte med 0,88 %, den største relative økningen siden 1957. (Kilde: SSB.) I tidligere perioder med betydelig økning i folketallet, har fødselsoverskuddet stått for økningen, i 2006 stod fødselsoverskudd for ca 40 % og flytteoverskudd fra utlandet for ca 60 %.

Rogaland hadde nesten like stor relativ befolkningstilvekst som Oslo/Akershus med ca 1,8 %. Sør-Trøndelag hadde 1,3 %, og Nord-Trøndelag hadde 0,3 % men med svært store variasjoner mellom kommunene.

Tunge regionale utviklingstrekk

I Trøndelag er Trondheim under utvikling til et integrert regionalt storbyområde, og større aksjonsradius på arbeidsmarkedet gir nye bosettingsmuligheter. Jakten på det gode bosted gir en boligstyrt befolkningsutvikling i pendlingsområdet hvor det samtidig skjer en økning i kompetansetetthet og det menneskelige ressursgrunnlag. Pendlingsområdet er for tiden på 30-40 minutter, noe mer i høykonjunktur enn i lavkonjunktur. Utenfor dette pendlingsområdet faller utflyttingsraten og dermed også befolkningsveksten betydelig.

Levanger og Verdal ligger i randsonen til pendlingsområdet til Trondheim. Dette betyr at kommunene ikke helt og fullt kan satse på en boligstyrt befolkningsutvikling, men heller ikke se bort fra den. Det er viktig å være en aktiv bostedskommune, siden disse vinner på alle fronter.

Kjennetegnet for Trondheimsregionen er videre at det skjer en rask overgang fra industrisamfunn til informasjonssamfunn, hvor kompetansekrevende servicearbeidsplasser

innenfor IT, elektroniske teletjenester og konsulenttjenester øker. Industriarbeidsplassene presses utenfor storbyområdet grenser. Levanger og Verdal kan sies å ligge i ytterkant av storbyens grenser og således være et mulig ”nedslagsfelt” for fortsatt industri og industrielle nyetableringer.

Sett over de siste 10-12 år ligger Verdal og vipper når det gjelder positivt befolkningsutvikling. Levanger er noe mer stabil på økning i befolkningen. Fra 2005 til 2020 forventes det 3,0 % vekst i befolkningen i Verdal, 5,6 i Levanger. Nordover forventes 3,9 % vekst i Inderøy og 0,7 % i Steinkjer.

I 2006 økte folketallet i Levanger og Verdal med ca 0,5 % i hver kommune, Levanger et hestehode foran Verdal. Stjørdal økte med 1,9 % og Steinkjer med 0,7 %. Inderøy hadde en nedgang på 0,3 %. De siste 7 årene har det vært vekst i befolkningen i Innherredsregionen (Kilde: Næringsanalyse for Innherred 2006 av Knut Vareide og Veneranda Mwenda, Telemarksforskning.) Men veksten er ganske lav og langt under landsgjennomsnittet.

I våre dager er det helt avgjørende at begge i et parforhold kan finne seg arbeid i grei pendleravstand fra heimen.

2/3 av de yrkesaktive som bor i Verdal, har arbeidsplassen sin innenfor kommunen. 16 % pendler til Levanger, 5 % til Steinkjer og 3 % til Trondheim. Under 1 % stopper opp på veien sørover for å jobbe på Stjørdal.

25 % av de yrkesaktive som bor i Levanger, har arbeidsplassen sin utenfor kommunen. Største gruppen pendler til Verdal (6 %), og nesten like stor andel til Trondheim (5 %). 2 % pendler til Steinkjer og like stor andel til Stjørdal.

20 % av de som arbeider i Verdal er sysselsatt i industri, mens nesten 1/3 av de som arbeider på Levanger er sysselsatt innen helse- og sosialtjenester og 12 % innen industri. 11 % i Levanger er sysselsatt i undervisning. 9 % i Levanger er sysselsatt i jordbruk, det samme er 11 % i Verdal. Henholdsvis 13 % av de som er sysselsatt i Levanger og 17 % i Verdal, arbeider i handel, hotell- og restaurantnæringen.

Sammenlagt er Verdal og nabokommunen Levanger tung på industri, mens begge kommunene drar nytte av at Levanger har sykehus. Nesten halvparten (48 %) av netto utpendling fra Verdal, er innenfor helse- og sosialtjenester, dvs i all hovedsak til sykehuset. Industri og bygg/anlegg er de næringer i Levanger hvor det er størst netto utpendling.

Levanger og Verdal kommuner kan velge ulike strategier for å dra nytte av storbyutviklingen;

- Forsøke å hekte seg på Trondheimsområdet gjennom bedre kommunikasjon
- Spesialisere seg på produksjon av varer og tjenester til næringslivet i Trondheimsområdet
- Utvikle fritidsaktiviteter for Trondheimsområdets befolkning

Næringslivets krav til kompetanse øker mye raskere enn det arbeidsmarkedet kan tilby, næringskompetanse blir dermed en betydelig knapphetsfaktor for bedriftene. Siden næringskompetansen søker mot det gode bosted og felleskap med likesinnede mennesker, tenderer kompetansekrevene bedrifter mot å flytte etter, dit næringskompetansen velger å bo.

Kompetansesamfunnets folk velger selv sitt bosted, steder som har utviklingspreget og utviklingsrettet image vinner kampen om kompetansen. Slike bilder skapes gjennom:

- Suksess med befolknings- og næringslivsvekst
- Bostedskvaliteter og kommunal service
- Kulturelle vannhull og møteplasser
- Urbane storbykvaliteter
- Aktiv markedsføring, profilering, arrangementer

Næringsutvikling i Innherredsregionen

I det årlige ”Nærings NM”, analyserer Telemarksforskning for NHO årsregnskaper mhp på lønnsomhet, vekst i omsetning, nyetablering og næringslivets størrelse i forhold til antall innbyggere og rangerer vel 80 regioner ut ifra hvor godt næringslivet i en kommune eller en region går.

Innherredsregionen, som består av Levanger, Verdal, Inderøy, Steinkjer og Verran kommuner utgjør 60 000 innbyggere.

Basert på regnskapstallene fra 2004 var Innherred på 4.plassen i 2006, etter å ha vært på 6. plass året før. ([”Nærings NM 2005. Topp og bunn i regional næringsutvikling”](#).) Året etter, i 2006, har vi rast nedover rangeringslisten til 60. plassen. ([”Nærings NM 2006. Topp og bunn i regional næringsutvikling”](#))

Knut Vareide og Veneranda Mwenda påpeker at dette er en svært sterk tilbakegang, ettersom Innherred i de to siste årene har vært blant de beste regionene når det gjelder næringsutvikling. Alle kommunene i Innherred har tapt terreng i 2005, mens Verdal fremdeles er rangert som nr 40 av 431 kommuner når det gjelder næringsutvikling.

Det har vært en nedgang i sysselsettingen i Innherredsregionen i 2005, både i offentlig og privat sektor. Noe av nedgangen er knyttet til landbruket, men det var også en nedgang i antall arbeidsplasser i handel og forretningsmessig tjenesteyting, bransjer som har vekst ellers i landet.

Det er spesielt nyetablering og vekst i omsetning vi scorer lavt på. Innherred er den regionen som har gått nest mest tilbake av over 80 regioner i Norge. Generelt har det vært en sterk økning i nyetableringer i Norge i 2005, mens Innherred hadde nesten ingen økning. Det var en generell nedgang i landet som helhet på andel foretak med realvekst i omsetning, mens nedgangen var sterkere på Innherred enn i resten av landet.

Stavangerregionen ligger på topp i 2006. Det samme gjorde den i 2003, 2004 og 2005.

Det er en utfordring å komme sterkere tilbake i 2008! I ”Utviklingsplan Innherred 2007-2009” ble ambisjonen uttrykt som ”Innherred skal være en av Norges tre beste næringsregioner”

Innherredsregionen har under mottoet ”nyskapende næringsregion” arbeidet i lag i 2006 med følgende prosjektområder:

- innovasjon og gründerutvikling
- opplevelsesnæring/reiseliv
- landbruk
- industri/teknologi
- infrastruktur

Innen reiseliv er det etablert et felles selskap for destinasjonsutvikling, Innherred reiseliv, hvor alle 5 kommunene i Innherredsregion er med i partnerskap med alle viktige næringsaktører. Dette er en bransje med stort verdiskapingspotensial på Innherred.

For 2007 ønsker Levanger og Verdal kommuner å arbeide videre gjennom prosjektsamarbeid med de øvrige Innherredskommuner framfor omfattende programsamarbeid.

I regi av Frostating arbeides det for å få utviklet verdiskaping gjennom økt turisme med Olavsarven som plattform. En søker kraftfulle partnere for videreutvikling av prosjektet, og samarbeid langs aksene Stiklestad – Nidaros vil være naturlig.

Regional tjenesteproduksjon

Også når det gjelder kommunale tjenester er det viktig og nødvendig å tenke regionvis for å videreutvikle og bedre tjenestetilbudet på flere områder. Et eksempel på dette er Innherred Interkommunale Legevakt IKS hvor Frosta, Inderøy, Levanger og Verdal fra 1. desember 2006 har gått sammen for å sikre en stabil og god fremtidig legevaktjeneste.

Første versjon av felles fylkesplan

Utvikling av felles fylkesplan for Trøndelag (2005-2008) er en erkjennelse av at Trøndelag har et potensial utover det som er realisert og et uttrykt ønske om å utnytte regionens fortrinn og vekstmotorer bedre.

Trøndelag ønsker å satse på ungdom. Videre å styrke samhandlingen mellom de ulike aktører i regionen og framstå utad som en samlet region.

Retningen for utviklingen av Trøndelag er anvist slik:

- Et meningsfylt liv og et godt samfunn for Trøndelags viktige ressurs – menneskene som bor her
- Kunst og kulturaspektet skal integreres i alle deler av samfunnsutviklingen
- Trøndelag skal bli den mest kreative regionen i Europa
- Bedre samhandling mellom distriktene, byene og Trondheims skal gjøre Trøndelag sterkere, og bidra til en balansert utvikling i hele regionen.

Ut ifra fylkesplanen trekkes de viktigste områdene for felles innsats ut i et samhandlingsprogram for det enkelte år. Programmet skal representere områder hvor felles innsats tilfører en ekstra styrke.

Viktigste tiltak for 2007 er:

- Arbeide for byggestart av et kombinert bio- og gasskraftverk på Skogn
- Helhetlig strategisk utvikling av det regionale innovasjonsarbeidet
- Profileringsprogram for regionen som nasjonal og internasjonalt reisemål, med utgangspunkt i Olavsarven
- Markedsføre trøndersk mat/øke tilbudet av trøndersk mat i serveringsbedrifter og dagligvarebutikker

Felles fylkesplan 2009-2012

I prosessen med å videreutvikle felles fylkesplan videre framover, er følgende trender identifisert som vil påvirke samfunnsutviklingen framover:

- En verden av byer
 - Fra 2008 vil det være flere i verden som lever urbant enn ruralt
 - Det foregår en sterk sentralisering i Trøndelag
- Regionenes Europa
 - Det er i regionene veksten skjer, og det er mellom regionene konkurransen om veksten finner sted
- Færre hender skal gjøre mer
 - Framover blir kampen om arbeidskraften stor, både om den høykompetente arbeidskraften og hendene som trengs innefor service og kommunal tjenesteproduksjon
- Maksimere muligheter
 - Jeg-generasjonen, som setter seg selv fremst, tar over etter Vi-generasjonen, som var lojale.
- Realfag er for nerder
 - Færre unge velger realfag
 - Samtidig trenger vår landsdel denne kompetansen mer enn noen andre
- Et internasjonalt næringsliv
 - Næringslivet må tilpasse seg internasjonale rammebetingelser
 - De store internasjonale bedriftene operer uten landegrensler, og flytter virksomheten dit hvor kompetansen finnes til lavest mulig pris
- Kampen om energien
 - Forventes en økning i det globale energiforbruket på om lag 50 % fram til 2030
 - Trøndelag har ustabil energitilgang
- Økt bekymring for vår klode
 - FNs klimapanel slår fast at vi har menneskeskapte klimaendringer
 - Dette får konsekvenser for Trøndelags utvikling
- Det globale matfatet
 - Verdens etterspørsel etter mat øker
 - Konsumentene er blitt opptatt av mathelse og ren natur

Tre mulige scenarier beskriver hvordan Trøndelag kan se ut som følge av de ulike drivkreftene som påvirker samfunnsutviklingen

- Evig grønn
 - Trøndelag som forenier krefter og klarer å bli en merkevare innen miljøteknologi og internasjonal turisme, basert på lokal mat, kultur og egenart
- Evig vekst
 - Trøndelag som har ambisjoner om å vær en attraktiv og fremtidsrettet region, som klarer å utvikle forskningsmiljøer og næringsliv som har muskler nok til å konkurrere med de beste
- Evig ung
 - Trøndelag som satser på å gi innbyggerne et godt og variert velferdstilbud ved å bidra til samarbeid mellom ulike sektorer, slik at nye løsninger utvikles for et samfunn med stadig flere eldre og omsorgstrengende

Oppsummering utfordringer bolig og næringsutvikling

Levanger og Verdal ligger i yttersonen for pendling til Trondheim, dette kompenseres noe av nærhet til sykehuset i nabokommunen. Befolkningsvekst alene vil derfor ikke være en drivkraft i næringsutviklingen i kommunene.

Verdal er svært tung på industri med gode muligheter for videreutvikling av felleskap for kompetansemennesker innenfor visse fagområder. Levanger har både en stor industriarbeidsplass som har behov for langsiktig tilgang på energi, sykehus og en stor utdanningsinstitusjon, som geografisk og faglig er nokså spredt.

Både Levanger og Verdal har ca 10 % av den yrkesaktive befolkningen sysselsatt i jordbruk.

I Levanger og Verdal kommuner ligger betydelige muligheter.

Verdal kommune har drevet omstillingsarbeid over flere år, og har profilert seg som nytenkende spesielt på kultursiden gjennom offensiv utvikling av Stiklestad Nasjonale Kultursenter og nå sist gjennom etableringen av Tindved kulturhage med landets andre offisielle teaterutdanning, studiet teaterensemblevirksomhet, som bærebjelke.

Utfordringer knyttet til eNorge

Informasjonsteknologi har en sterkt samfunnsomformende kraft. Generelt står vi nasjonalt overfor en spennende arbeidsøkt med å realisere samfunnsmessige gevinster av IT.

Måten vi kommuniserer, arbeider, lærer og innretter offentlig sektor på, og hvordan verdiskaping fremmes og formes i det norske samfunnet, er under så sterk endring at det kalles ”det digitale spranget”. Alle skal ha mulighet til å delta i informasjonssamfunnet. Digitale tjenester skal tilpasses den enkeltes behov. Digitale ferdigheter blir like viktig som andre ferdigheter, for alle.

Offentlig sektor forutsettes å gjøre både innbyggernes og næringslivets bruk av offentlig tjenester enklere gjennom helhetlige digitale løsninger. All ikke-sensitiv, formell kommunikasjon innen offentlig sektor forutsettes å i hovedsak å skje elektronisk.

Utfordringer knyttet til økt fokus på økonomi hos samarbeidspartnere

Generelt er det økt fokus på økonomi hos alle offentlige samarbeidspartene. Innenfor sykehussektoren er det stor oppmerksomhet omkring å få sendt ut pasientene så snart de har fått den behandling sykehuset har ansvaret for å gi. Fokus på dette, medfører økt press på kommunale tjenester.

Utfordringer knyttet til mangel på arbeidskraft

7-800 000 personer av de 2 400 000 som i dag er i arbeidsstyrken, er i utkanten av arbeidslivet. Dvs ca 1/3 av samtlige i arbeidsstyrken, av ulike grunner, holdes utenfor arbeidslivet i kortere eller lengre perioder.

I tillegg arbeider mange kvinner deltid.

Arbeidskrafttilfanget kan økes gjennom

- Færre på stønad og flere i jobb, dvs redusert sykefravær, færre uføre og flere seniorer i arbeid lenger
- Økt sysselsetting av personer med nedsatt funksjonsevne og personer som i dag befinner seg i utkanten av arbeidsstyrken
- Økt sysselsetting av personer som jobber deltid

I tillegg kan arbeidskraftstilfanget økes gjennom

- Økt arbeidsinnvandring

Levanger og Verdal kommuner har ikke ennå merket mangel på arbeidskraft i særlig stort omfang. Men det er sannsynligvis ikke et spørsmål om det kommer til oss, men et spørsmål om når.