



**Levanger kommune**

Innvandrertjenesten  
Flyktningetjenesten

Sluttrapport  
Forprosjekt

Bosetting av enslige mindreårige

---

# Den røde tråden

Utvikling av særskilt kompetanse  
i arbeidet med bosetting av  
enslige mindreårige  
asylsøkere og flyktninger  
i Levanger kommune

Prosjektleder Heidi Rygg  
Gudrun Ustad Lund, Fatima Hot, Turid Inderberg  
Solvår Lilleøen, Edel Brenne Wigtil, Anita Prestmo

---

Levanger, 2005

# Innholdsfortegnelse

<b>SAMMENDRAG - ANBEFALINGER .....</b>	<b>3</b>
<b>1. BAKGRUNN, MÅL OG MANDAT .....</b>	<b>4</b>
1.1 BAKGRUNN .....	4
1.2 MÅL FOR PROSJEKTET .....	4
1.3 FELLES MANDAT .....	4
1.4 MANDAT FOR METODEGRUPPA .....	4
1.5 MANDAT FOR KOMPETANSEGRUPPA .....	5
<b>2. GJENOMFØRING .....</b>	<b>5</b>
2.1 PREMISSE FOR ARBEIDET .....	5
2.2 ORGANISERING AV PROSJEKTET .....	6
2.3 ARBEIDSMETODER .....	6
2.3.1 Studieturer .....	6
2.3.2 Spørreskjema .....	6
2.3.3 Referansegruppe .....	7
2.3.4 Drøftingsmøte .....	8
2.4 EVALUERING AV ARBEIDET I PROSJEKTET .....	8
<b>3. SITUASJONSBEKRIVELSE, INFORMASJONS- OG DATAGRUNNLAG .....</b>	<b>9</b>
3.1 ORGANISERING I LEVANGER PR. 2004 .....	9
3.2 INTERNE TJENESTER BETALT AV FLYKTNINGETJENESTEN .....	9
3.2.1 Grunnskolen, Pp-tjenesten, Helseøstertjenesten og Sosialtjenesten .....	9
3.2.2 Voksenopplæring for asylsøkere, flyktninger og innvandrere .....	9
3.2.3 Barnevernstjenesten .....	10
3.2.4 Bygg og eiendom .....	10
3.3 EKSTERNE TJENESTER BETALT AV FLYKTNINGETJENESTEN .....	10
3.4 ANDRE SAMARBEIDSPARTNERE .....	10
3.4.1 Overformynderiet og hjelpeverger .....	10
3.4.2 Frivillige organisasjoner og idrettslag .....	10
3.4.3 Samarbeidsformer .....	10
3.5 FUNN AVDEKKET GJENNOM PROSJEKTET SOM HELHET .....	10
3.5.1 Organisering i kommunen .....	10
3.5.2 Overgang fra mottak til kommune .....	11
3.5.3 De enslige mindreåriges nettverk .....	11
3.6 FUNN FRA KOMPETANSEKARTLEGGING I LEVANGER KOMMUNE .....	12
3.6.1 Det finnes mye kompetanse i kommunen .....	12
3.6.2 Behov for kompetanseheving .....	12
<b>4. ANALYSE OG VURDERINGER .....</b>	<b>13</b>
4.1 ORGANISERING OG ANSVARFORDDELING I LEVANGER KOMMUNE .....	13
4.2 OVERGANG FRA MOTTAK TIL KOMMUNE .....	13
4.3 VALG AV BOTILBUD .....	15
4.3.1 Bosettingstilbudet bør bestå av følgende deler .....	15
4.4 NETTVERKSBYGGING .....	17
4.5 KOMPETANSEUTVIKLING .....	18
4.5.1 Målgruppe .....	18
4.5.2 Prioritet .....	18
4.5.3 Ansvarsfordeling .....	18
4.5.4 Kompetanseutvikling .....	18
4.5.5 Kurs og seminar .....	19
4.5.6 Instanser som kan benyttes i kompetanseheving .....	19
4.5.7 Informasjon .....	19
<b>5. ANBEFALINGER .....</b>	<b>19</b>
5.1 ORGANISERING OG ANSVARFORDDELING I LEVANGER KOMMUNE .....	20
5.2 OVERGANG FRA LEIRA MOTTAK TIL LEVANGER KOMMUNE .....	20
5.3 VALG AV BOTILBUD .....	21
5.4 NETTVERKSBYGGING .....	21
5.5 KOMPETANSEUTVIKLING .....	21

## Sammendrag - anbefalinger

Prosjektgruppa arbeidet i løpet av året 2004 med å utvikle gode bosettingsoverganger, og bosettingsløsninger for de enslige mindreårige asylsøkerne og flyktningene (enslige mindreårige) som blir bosatt i Levanger, og foreslå en strategi for en videreutvikling av kompetansen til hjelpeapparatet.

Vårt fokus skulle være å skape sammenheng i de enslige mindreåriges liv og unngå opplevelse av brudd på etablerte relasjoner. Nemlig å skape en rød tråd i de enslige mindreåriges liv i Norge.

Gjennom våre undersøkelser kom det klart fram at det er viktig med samarbeid mellom mottak og kommune før, underveis og etter flytting. Mange enslige mindreårige opplever utrygghet og usikkerhet, og ingen sammenheng mellom nåtid og framtid i denne overgangsfasen.

Gjennom besøk, jevnlig dialog og samarbeid med og mellom relevante voksenpersoner, i mottak og kommune, reduseres opplevelse av utrygghet og brudd på relasjoner.

Etter flytting er det viktig at det er flere relevante voksenpersoner tilgjengelig for den enslige mindreårige, og at man må jobbe for å utvide deres nettverk da dette ofte er svært spinkelt. Mange opplever stor ensomhet og kjemper for tilhørighet på sitt nye bosted.

Hjelpeapparatet i Levanger kommune innehar mye kompetanse, men føler likevel et behov for mer, og dette kan skape usikkerhet og uklarhet i forhold til den hjelp som ytes.

### **Prosjektets anbefalinger for Levanger kommune kan sammenfattes i fire punkter:**

1. Etablere et forpliktende samarbeid mellom Innvandrertjenesten og Barne- og Familietjenesten (BaFa), med klare rutiner og regler for hvem gjør hva, på hvilken måte, før, underveis og etter flytting til kommunen.
2. Etablere et kommunalt, sentralt beliggende, bofellesskap for tre enslige mindreårige, i tillegg til at de eksisterende botilbudene videreføres og utvikles. Levanger kommune vil da få et bredere og mer nyansert botilbud, og flere personer inn i arbeidet for bedre å kunne ivareta enslige mindreårige med ulike behov. Bofellesskapet skal ha en ”moderstasjon” som skal fungere som et samlingssted og nettverksbygger, for alle enslige mindreårige bosatt i kommunen.
3. Etablere et forpliktende samarbeid mellom Innvandrertjenesten og Barne- og Familietjenesten i forhold til oppfølging, veiledning og kompetanseheving av arbeidet med de enslige mindreårige. Dette for å sikre et helhetlig perspektivet i arbeidet med de enslige mindreårige.
4. Etablere et program for styrking av hjelpevergefunksjonen.

# 1. Bakgrunn, mål og mandat

## 1.1 Bakgrunn

Levanger kommune er en by med 17.997 innbyggere pr.01.10.04 og innbyggertallet er økende. Levanger er Norges fjerde største landbrukskommune og Nord-Trøndelags største studiesenter. Levanger er kjent som "skolebyen". Kommunen har ca. 30 industribedrifter med Norske skog som den største. Sykehuset Levanger ligger også i kommunen.

Levanger kommune har organisert sine oppgaver og tjenesteytelser i 22 resultatenheter direkte underlagt rådmannen. En av disse enhetene er Innvandrertjenesten som består av Sjefsgården voksenopplæring, Leira statlig mottak for asylsøkere (Leira mottak) og Flykningtjenesten i kommunen. Slik har Levanger kommune lagt til rette for at arbeidet med flykninger, innvandrere og asylsøkere skal være helhetlig organisert.

Levanger Kommune har sammen med Verdal Kommune et 4 årig samarbeidsprosjekt der mange oppgaver er overført til en felles organisasjon: Innherred Samkommune. Barne- og Familietjenesten som inneholder Barnevernstjenesten, Pp-tjenesten, Helsesøstertjenesten, Logopedtjenesten og Jordmortjenesten er organisert her.

Leira mottak har siden 1997 hatt en egen avdeling med plass til 18 enslige mindreårige mellom 15-18 år, og kommunen ved Flykningtjenesten har i flere år bosatt enslige mindreårige derfra og andre plasser i landet.

Sjefsgården voksenopplæring driver norskopplæring, og har tilrettelagt grunnskoleopplæring for voksne innvandrere over 2 år.

Levanger kommune hadde i perioden 2001 - 2004 et flerårig politisk vedtak på å motta 50 flykninger inkludert enslige mindreårige. I perioden 2005 - 2008 ble vedtaket redusert til 35 flykninger etter nedgang i behovet meldt fra UDI.

I juni 2003 utlyste Utlendingsdirektoratet prosjektmidler på: Tilskudd til kommuner for å utvikle særskilt kompetanse i arbeidet med enslige mindreårige flykninger og asylsøkere, i rundskriv 14/03 INA. Flykningtjenesten i kommunen fikk etter søknad innvilget prosjektmidler for å etablere et tidsbegrenset kompetansehevende tiltak.

## 1.2 Mål for prosjektet

Videreutvikle kompetansen vi har på bosetting av enslige mindreårige. Lage gode overganger mellom mottak og bosetting i kommunen for den enslige mindreårige. Dette skal skje i nært samarbeid med andre instanser i kommunen.

## 1.3 Felles mandat

1. Lage en prosjektplan som viser hvordan prosjektet vil arbeide for å løse oppgaven sin.
2. Prosjektets analyse, vurderinger, anbefalinger og resultater skal dokumenteres i en oversiktlig rapport.

## 1.4 Mandat for Metodegruppa

1. Gi oversikt over dagens rutiner for bosetting av enslige mindreårige i Levanger kommune og andre kommuner.
2. Utvikle ny modell for bosetting av enslig mindreårige i kommunen.

Herunder samdrift av mottak og bosetting i kommunal regi, med glidende overganger fra mottak til kommune. Rolle og ansvarsfordeling mellom ulike fagfelt må komme tydelig fram.

## 1.5 Mandat for Kompetansegruppa

1. Registrere kompetansen i Levanger kommune, og hos eksterne samarbeidspartnere i kommunen, innenfor arbeid barn og ungdom 0 –20 år, med flyktninge/-innvandrere bakgrunn.
2. Klargjøre behov for kompetanse innen dette arbeidet, og foreslå strategi for utvikling av slik kompetanse.

## 2. Gjennomføring

### 2.1 Premisser for arbeidet

Hovedområdene kompetanse og bosetting ble ivaretatt ved at prosjektet ble organisert i to delprosjekt, som skulle dokumentere arbeidet i en felles prosjektrapport. Dette forutsatte et nært og jevnlig samarbeid mellom delprosjektene med prosjektleder som bindeledd, koordinator og aktiv deltager i prosessen.

For å få et vellykket resultat på prosjektet mente vi det ville være viktig å involvere enheter og avdelinger i kommunen som var, eller burde være, naturlige og nære samarbeidspartnere i arbeidet med de enslige mindreårige bosatt i kommunen.

På bakgrunn av dette ble følgende enheter/avdelinger forespurt:

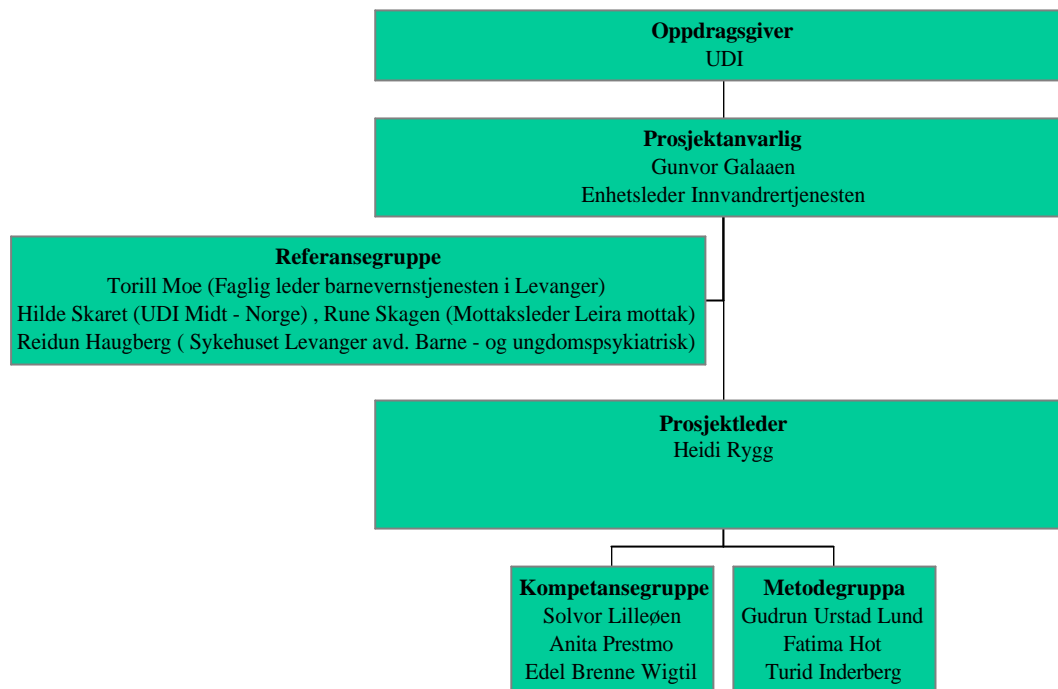
- Barne- og familietjenesten (BaFa) ved Barnevernstjenesten, Pp-tjenesten og Helsesøstertjenesten
- Bygg og eiendom
- Innvandrertjenesten ved Leira mottak og Flyktningetjenesten

Prosjektansvarlig var så heldige å få de prosjektdeltagerne hun ønsket fra enhetene/avdelingene. Prosjektansvarlig og prosjektleder fordelte deretter deltagerne på delprosjektene ut fra deres bakgrunn, kompetanse og arbeidsområde.

I arbeidet skulle prosjektet ta hensyn til nasjonale mål og føringer, hente innspill og kompetanse fra ulike fagmiljø, samle erfaringer fra tidligere bosatte enslige mindreårige og samarbeide med referansegruppa.

Prosjektleder og delprosjektleder ble frikjøpt med henholdsvis 30 % og 10 %, mens de øvrige prosjektdeltagernes utgifter ble dekket av deres enheter.

## 2.2 Organisering av prosjektet



## 2.3 Arbeidsmetoder

Prosjektgruppen har i prosjektperioden arbeidet med prosjektet ukentlig, samt at prosjektleder og delprosjektlederne har hatt prosjektledermøter hver 14.dag. Delprosjektene har arbeidet hver for seg og sammen om prosjektet. Ut over å bruke de ressurser, kunnskap og erfaringer som fantes blant prosjektdeltagerne, valgte vi følgende arbeidsmetoder.

### 2.3.1 Studieturer

Det er gjennomført studieturer til 4 kommuner og 1 mottak. Valg i forhold til studieturer ble gjort ut fra forskjellige kriterier. De fleste av kommunene har Leira mottak bosatt til og på bakgrunn av dette visste vi litt, men ikke nok. Det var viktig for prosjektet å velge kommuner som bosatte på ulike måter, og var ulik i størrelse og organisering. Dette for å få en bredere erfaringsbakgrunn.

Prosjektgruppa valgte også å ta en studietur til et mottak for å høre hvordan de organiserte bosettingsarbeidet. Her hadde prosjektgruppa spesielt fokus på de brutte relasjoner som kan oppstå ved flytting. Dette mottaket deltok også på et interkommunalt samarbeide med nærliggende kommuner, noe som gjorde turen hit ekstra interessant, da prosjektgruppa mente dette kunne ha overføringsverdi direkte til Levanger og vårt prosjekt.

### 2.3.2 Spørreskjema

#### Spørreskjema opp mot det kommunale hjelpeapparatet

Prosjektgruppa brukte spørreskjema ved studieturene. I tillegg sendte vi ut spørreskjema til enkelte andre aktuelle kommuner, men her fikk vi bare et svar tilbake. Vi endte til slutt opp med informasjon fra 5 kommuner.

Prosjektgruppa var ute etter å få informasjon som kunne si oss noe om hvordan de enslige mindreårige ble fulgt opp i overgangen mottak og kommune. Hvordan organiseringen i

kommunen eventuelt påvirker botilbud og oppfølging, og i hvilken grad de forskjellige kommuner bruker interne og eksterne samarbeidspartnere i arbeidet.

Det ble stilt spørsmål i forhold til følgende tema:

- Organisering i kommunen
- Oppfølgingsansvar før, under og etter bosetting
- Botilbud og oppfølging
- Samarbeidspartnere
- Skole og fritid
- Vergeordningen

### **Spørreskjema til bruk ved intervju av de enslige mindreårige**

Prosjektgruppa ville spørre de enslige mindreårige selv, om hvilke erfaringer de hadde rundt bosettingsprosessen og oppfølgingstilbudet i kommunen. Her ble det lagt spesielt vekt på kontakt med voksenpersoner og nettverk. Det ble gjennomført intervju med fire jenter og fire gutter i alderen 17 – 19 år. Spørreskjema ble brukt som utgangspunkt for samtalen, men vi måtte frigjøre oss fra dette da noen av spørsmålene ble vanskelig å forstå.

Det ble stilt spørsmål i forhold til følgende:

- Informasjon og oppfølging før, under og etter bosetting
- Familietilknytning
- Kontakt med hjelpeapparatet med spesiell vekt på kontaktperson
- Botilbud og oppfølging
- Aktivitetstilbud
- Nettverk

### **Spørreskjema i forhold til kompetanse**

Prosjektgruppa ønsket å få en oversikt over hvilken kompetanse som finnes innenfor kommunale tjenester, og hos eksterne samarbeidspartnere i Levanger kommune. Kompetanse ble definert som utdanning, kurs, opplæring, arbeidserfaring og annen kunnskap rundt barn og unge med flyktninge/innvandrerbakgrunn. Spørreskjemaet ble sendt til lederne på 22 ulike enheter/arbeidsplasser og 12 svar kom i retur.

Det ble stilt spørsmål i forhold til følgende tema:

- Kompetanse og erfaring som bør finnes på arbeidsplassen
- Kompetanse og erfaring som finnes
- Ansatte med spisskompetanse
- Behov for kompetanseøkning
- Kompensasjon for manglende kompetanse
- Mulighet for kompetanseheving
- Sikring av kompetanseoverføring

### **2.3.3 Referansegruppe**

Det ble opprettet en referansegruppe som ble brukt i forhold til å få innspill og respons på arbeidet underveis, bestående av representanter fra:

- Innvandrertjenesten i Levanger kommune, ved mottaksleder Leira mottak
- Barne- og familietjenesten i Levanger kommune, ved faglig leder i Barnevernstjenesten
- UDI Midt - Norge, ved ansvarlig for bosetting av enslige mindreårige

- Sykehuset Levanger, Barne- og ungdomsspsykiatrisk avdeling ved sosionom

Det ble gjennomført to fellesmøter. I tillegg ble det tatt kontakt med deler av gruppa underveis, for å få tilbakemelding på enkeltsaker som dukket opp.

#### **2.3.4 Drøftingsmøte**

Det ble gjennomført to møter med interne og eksterne fagpersoner som vi så det nødvendig å drøfte bosettingsmodellen med. Disse påvirket videre gang i arbeidet og sluttproduktet.

Her fikk vi innspill fra:

- Barne- og Familietjenesten ved enhetsleder og faglig leder ved Barnevernstjenesten i Levanger kommune
- SINTEF ved forsker på integrering
- Fylkesmannen i Nord-Trøndelag, Sosial-, helse- og barnevernavdelingen ved rådgiver
- Barne-, ungdom- og familieenheten (Buf-etat) fagteam Steinkjer ved leder, og fagteam Trondheim ved konsulent
- Barne- og familietjenesten Heimdal forvaltning ved barnevernskonsulent
- Rabita bofellesskap i Trondheim ved leder

### **2.4 Evaluering av arbeidet i prosjektet**

Vi startet arbeidet i prosjektet med en oppstartkonferanse. Det ble her gitt en innføring i prosjektarbeid generelt og dette prosjektet spesielt. Målet med denne konferansen var å få gitt relevant informasjon til alle, sikre en felles forståelse av prosjektets mandat og samtidig startet arbeidet med å lage en prosjektplan.

Delprosjektgruppene har arbeidet godt hver for seg og sammen. Det har vist seg positivt å være delt i forhold til tidsperspektiv og ressursbruk ved eks. studiebesøk. Det har samtidig vært en utfordring å se sammenhengen, og den gjensidige avhengigheten, mellom delprosjektene og utnytte denne til det beste for prosjektet som helhet.

Dette var ting som ble diskutert før prosjektdeltagerne ble forespurt, men prosjektansvarlig og prosjektleder mente at fordelene i forhold til erfaringsutveksling, involvering og ansvarliggjøring ville være større enn ulempene, og disse antagelsene har vist seg å være riktige.

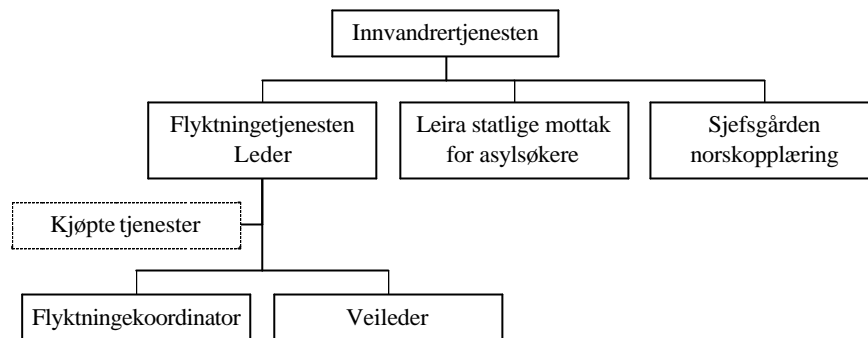
Organiseringa med representanter fra mange avdelinger/enheter i kommunen har vist seg å kreve streng prioritering av avsatt tid til prosjekt, i forhold til ordinær jobb.

Gjennom hele prosjektperioden har vi hatt stor nytte og hjelp av den kompetansen og erfaringene som finnes hos referansegruppa, og hos interne- og eksterne fagfolk. De har bidratt på ulike måter etter forespørsel eller av egeninteresse.

Hver delprosjektgruppe skulle, ut fra mandat og premisser for arbeidet, levere hver sin delrapport, som til sammen skulle utgjøre en felles prosjektrapport. Underveis i prosjektperioden opplevde vi at en todelt rapport kunne bidra til å skape et kunstig skille mellom hovedmålene. Vi endte derfor opp med en felles prosjektrapport der begge delprosjektgruppene har bidratt med deler som sammenfatter prosjektet til en helhet.

## 3. Situasjonsbeskrivelse, informasjons- og datagrunnlag

### 3.1 Organisering i Levanger pr. 2004



Arbeidet med flyktninger i Levanger kommune er basert på sektoransvar. Flyktingetjenesten har 3 årsverk og arbeider i hovedsak med mottak, kvalifisering og informasjon. Flyktingetjenesten kjøpte i 2004 interne tjenester for kr 4.510.000,- , og eksterne tjenester for kr 260.000,- .

Kommunen hadde i 2004 vedtak på å bosette 50 flyktninger pr. år ( 35 fra 2005). Enslige mindreårige inngikk i denne kvoten uten å være tallbestemt.

Pr. juli var det 132 flyktninger som Levanger mottok integreringstilskudd for. Levanger kommune hadde pr. juli 2004, 9 enslige mindreårige bosatt i kommunen.

De hadde følgende botilbud og oppfølging:

1. 3 bodde hos familie med oppfølging av barnevernstjenesten.
2. 2 bodde hos familie, 1 på hybel med tilsyn og 3 i vanlig hybel. Disse hadde oppfølging fra flyktingetjenesten.

Det har i løpet av 2004 vært foretatt omorganisering i forhold til arbeidet med enslige mindreårige. Dette innebærer at Barnevernstjenesten, etter melding fra Flyktingetjenesten, nå vil fatte vedtak om oppfølging av alle enslige mindreårige. I første rekke vedtak i forhold til økonomi, da introduksjonsloven av 01.09.04 ikke omfatter personer under 18 år. Barnevernstjenesten vil i tillegg ta en del av oppfølgingsansvaret. Flyktingetjenesten og Barnevernstjenesten har utarbeidet rutiner for dette arbeidet (Vedlegg 1 og 2)

### 3.2 Interne tjenester betalt av flyktingetjenesten

#### 3.2.1 Grunnskolen, Pp-tjenesten, Helsesøstertjenesten og Sosialtjenesten

Ovennevnte utfører ordinære tjenester, men får betalt fra Flyktingetjenesten for å dekke de ekstra utgifter som følger med de nybosatte, og dersom det skulle oppstå ekstra behov utover det vanlige.

#### 3.2.2 Voksenopplæring for asylsøkere, flyktninger og innvandrere

Levanger kommune har skoletilbud til de fleste enslige mindreårige gjennom Sjefsgården voksenopplæring. Skolen har grunnskoleopplæring over 2 år, og der har de enslige mindreårige også et leksehjelptilbud.

### **3.2.3 Barnevernstjenesten**

Barnevernstjenesten ble inntil 01.09.04 ikke trukket inn i arbeidet med bosetting av enslige mindreårige, såfremt det ikke gjaldt ungdom med særlig behov. Etter denne dato fikk Barnevernstjenesten medansvar for bosetting i samarbeid med Flyktingetjenesten. Dette innebærer at Barnevernstjenesten har vedtaksmyndighet i forhold til det økonomiske, og har ansvar for å sette i gang eventuelle hjelpetiltak der dette trengs. Barnevernstjenesten har også ansvar for å kreve refusjon etter barnevernsloven.

(Vedlegg 1 og 2)

### **3.2.4 Bygg og eiendom**

Bygg og eiendom har ansvar for å skaffe boliger til de enslige mindreårige etter bestilling fra Flyktingetjenesten.

## **3.3 Eksterne tjenester betalt av flyktingetjenesten**

Flyktingeguidekoordinator ved Røde Kors, eksterne tolketjenester og renholdstjenester.

## **3.4 Andre samarbeidspartnere**

### **3.4.1 Overformynderiet og hjelpeverger**

Overformynderiet utnevner hjelpeverger for alle enslige mindreårige bosatt i kommunen.

Hjelpeverge har pr. dags dato en godtgjøring på kr 1500,- pr. enslig mindreårig. Hjelpeverger ansatt i kommunen, får i tillegg noe fri med lønn for å gjøre nødvendig arbeid som hjelpeverge i arbeidstiden.

### **3.4.2 Frivillige organisasjoner og idrettslag**

I Levanger kommune finnes ingen fritidstilbud spesielt rettet mot de enslige mindreårige. Kommunen har derimot et godt, og variert fritidstilbud som de enslige mindreårige kan bruke på lik linje med andre ungdommer i Levanger. Flyktingetjenesten opplever å ha et godt samarbeid med frivillige organisasjoner og idrettslag.

Kommunen dekker utgifter til minimum en aktivitet, inklusive nødvendig utstyr, for hver enslig mindreårig.

### **3.4.3 Samarbeidsformer**

Sosialtjenesten, Sjefsgården voksenopplæring, Helsesøstertjenesten, Barnevernstjenesten og Flyktingetjenesten har faggruppemøte hver 14. dag hvor det drøftes enkeltsaker. Der blir oppgaver og ansvar fordelt etter hvilke behov som viser seg nødvendig. Når det gjelder behovet for andre tjenester, henvises forøvrig til nødvendige instanser.

## **3.5 Funn avdekket gjennom prosjektet som helhet**

Noen funn peker seg ut, og er sammenfallende for de utvalgte mottak, kommuner og de enslige mindreårige som vi var i kontakt med.

### **3.5.1 Organisering i kommunen**

Det er store forskjeller i kommunene når det gjelder valgt organisering. Noen har lagt ansvaret for de enslige mindreårige inn under Barnevernstjenesten, noen inn under Flyktingetjenesten mens andre har en kombinasjonsmodell av de to. Organiseringen kan

påvirke oppfølging, botilbud og økonomi. I enkelte tilfeller synes det også noe uklart hvilke rutiner og regler som finnes, og hvem som gjør hva før, under og etter bosetting.

Vi finner tildels store forskjeller i forhold til hva den enkelte kommune bidrar med økonomisk i forhold til eks. utstyr, fritidsaktiviteter og feriereiser, og hvordan de tilrettelegger og bidrar i dette arbeidet. Dette mener prosjektgruppa vil ha betydning i forhold til hvor stor grad den enkelte kan delta på aktiviteter som finnes i kommunen. Nettverksbyggingen rundt den enslige mindreårige synes i noen grad å bli påvirket av dette.

Ved bosetting i hybler/leiligheter kommer det fram at det er en viss forskjell i størrelse, standard og beliggenhet på disse. Noen kommuner gjør valg ut fra vurderinger av hva som er normen for ungdommer i samfunnet ellers, og at de enslige mindreårige ikke skal få noen fordeler. Andre kommuner vurderer at de enslige mindreårige er i en særstilling og at størrelse, beliggenhet og standard på botilbudet er av en viss betydning i forhold til integrering.

Noen kommuner har et differensiert tilbud ut fra den enkeltes behov, mens andre har et mer fastlagt system som den enslige mindreårige ”må” passe inn i.

### **3.5.2 Overgang fra mottak til kommune**

Det kommer tydelig fram at de fleste ser den personlige kontakten mellom den enslige mindreårige og kontaktperson i kommunen som særdeles viktig. Videre er det ønskelig med besøk på mottaket, eller at den enslige mindreårige får mulighet til å besøke kommunen før bosetting. Slik vet den enslige mindreårige hvilke personer de har å forholde seg til, og hvordan de vil bli bosatt. Enighet om at dette også vil minske følelsen av oppbrudd, og skape en glidende overgang fra mottak til bosetting i kommunen. Flere opplever at besøk skaper trygghet og forutsigbarhet hos de enslige mindreårige. Dette mener de bidrar til at det blir mindre problemer, og færre uforutsette hendelser etter bosetting. Ved besøk får man også gitt informasjon, og avklart ulike spørsmål direkte med de det gjelder.

En del av de kommunene som ikke praktiserer slike besøk pr. i dag, sier at dette er noe som vil kunne være med på å gjøre bosettingen enklere for den enslige mindreårige og kommunen.

I tillegg understrekes viktigheten av en åpen dialog mellom bosettingsansvarlig på mottak og i kommunen. Formidling av relevant informasjon fra mottaket på hva som er gjort i forhold til den enslige mindreårige, og hvilke tiltak som er igangsatt. Slik kan dette følges opp på best mulig måte og benyttes videre i bosettingsarbeidet. Her trekkes en godt utfylt individuell kartlegging- og tiltaksplan fram som et viktig redskap.

De mottakene og kommunene som har opprettholdt kontakten, og brukt mottaket som referanse også etter flytting, har framhevet dette som viktig for å skape en glidende overgang ved flyttingen.

### **3.5.3 De enslige mindreåriges nettverk**

Gjennom våre undersøkelser kom det fram at det er få, ofte bare en person i kommunen som arbeider med bosetting av enslige mindreårige. Denne er også kontaktperson for alle bosatte enslige mindreårige. Dette vil si at dersom det er sykdom, ferie eller annet fravær over perioder vil de enslige mindreårige stå uten kontaktpersonen sin. Kontaktpersonen er den personen som de enslige mindreårige gir uttrykk for at de er mest avhengig av, og derfor

savner mest når denne ikke er til stede. Her er det unntak for de som har bofellesskap med fast personale.

De opplever å ha få andre relevante voksne å forholde seg til i forhold til praktiske spørsmål. De synes i tillegg at det er vanskelig å knytte seg opp mot nye hjelpere. Dette fordi de opplever å måtte fortelle sin historie flere ganger, noe som for mange oppleves ubehagelig. Det er også krevende å knytte nye kontakter til personer når man er usikker på hvor lenge de vil være tilstede.

Det er også kommuner som har nevnt denne problematikken, så her er det tydeligvis en sammenfallende opplevelse av at kontaktpersonen er viktig og vanskelig å erstatte, ved kortere eller lengre fravær.

Alle enslige mindreårige i våre undersøkelser får tildelt hjelpeverge, men de oppleves av mange som perifere voksne de bare så vidt har møtt. Noen kommuner betaler hjelpeverger en liten sum i året for oppgaven, men ut fra funnene er ikke dette ensbetydende med at det fører til tettere oppfølging fra hjelpevergen sin side.

De fleste enslige mindreårige har kontakt med ungdommer og voksne med flyktningebakgrunn, men liten kontakt med norske ungdommer på fritiden. Her er det likevel noe forskjell i hvor lenge de har bodd i kommunen, men det virker som det tar lang tid før de er integrert i det norske ungdomsmiljøet. Nettverket omkring ungdommen synes å bestå av mange ”betalte” voksenpersoner som har ansvar for oppfølging av enslig mindreårige i kommunen på forskjellige områder.

## **3.6 Funn fra kompetansekartlegging i Levanger kommune**

### **3.6.1 Det finnes mye kompetanse i kommunen**

Ut fra de svarene vi fikk ser vi at det finnes mye generell kompetanse og at mange har spisskompetanse innenfor eget fagfelt som kan overføres til flyktningearbeid, men som allikevel føler behov for mer på ulike områder.

Det som er den største utfordringen er å få til en bedre erfarings- og kompetanseutveksling og bruke hverandre mer effektivt i hverdagen.

Det kan nevnes at 92% av de forespurte har erfaring med bruk av tolk.

### **3.6.2 Behov for kompetanseheving**

Det er et ønske om å heve kompetansen innenfor følgende fagfelt:

- psykologi
- psykiatri
- helsekunnskap knyttet opp mot innvandrere og flyktninger
- flyktningefaglig teori/fagkunnskap og erfaring
- kulturkunnskap
- kunnskap og erfaring med miljøarbeid/miljøterapi
- barnefaglig erfaring
- tolkebruk

Ansatte har allerede en mulighet for kompetanseheving gjennom kurs, utdanning, erfaringsutveksling, samarbeid, veiledning, litteratur på arbeidsplassen og noen få via hospitering. Kompetanseoverføring sikres gjennom intern opplæring av nyansatte, overlapping, teamjobbing, og at flere har samme type kompetanse innenfor samme enhet.

## **4. Analyse og vurderinger**

### **4.1 Organisering og ansvarsfordeling i Levanger kommune**

Prosjektgruppa ser veldig positivt på det arbeidet som ble påbegynt i prosjektperioden, mellom Innvandrertjenesten og Barne- og Familietjenesten, i forhold til å etablere et forpliktende samarbeid i arbeidet med de enslige mindreårige som skal bosettes i Levanger kommune.

Dette samarbeidet forslår prosjektgruppa blir videreført, utviklet og utvidet til å omfatte Leira mottak og eventuelt andre mottak, der det er praktisk gjennomførbart. Dette samarbeidet vil starte allerede ved forespørsel fra UDI om bosetting av en enslig mindreårig, og vil bli videreført underveis og etter flytting.

Gjennom dette organisatoriske og faglige samarbeidet, og vedtak etter barnevernsloven har man bedre mulighet til å kvalitetssikre den enslige mindreåriges bosettingsprosess, bo- og oppfølgingstiltak. På denne måten får en ivaretatt flere perspektiver i arbeidet. Viktig i alle samarbeidsfora at de involverte likestilles med hensyn til påvirkningsmuligheter i prosessen.

Prosjektgruppa ser muligheter for at Flyktingetjenesten kan bruke personer fra Leira mottak som en ressurs og samarbeidspartner gjennom jevnlig kontakt, samarbeid, veiledning og ulike typer for oppfølging av den enslige mindreårige underveis, og etter flytting.

Prosjektgruppa ser viktigheten av å ivareta både det barnefaglige, barnevernfaglige og flyktingefaglige i organiseringen, og foreslår derfor at Flyktingetjenesten tar ansvar for å etablere en arbeidsgruppe, bestående av medlemmer fra begge enheter, som skal sikre gode overganger, god bosetting og oppfølging av den enslige mindreårige. Arbeidsgruppa bør også ivareta samarbeidet med de interne og eksterne samarbeidspartnere, som det er aktuelt å ha med i arbeidet med de enslige mindreårige. Arbeidet må være forankret i ledelsen, og det vil være nødvendig å velge en person til å lede arbeidsgruppa og være kontaktperson utad.

Arbeidsgruppa bør anse arbeidet med ny bosettingsmodell som sitt hovedmål, og det forutsetter at det avsettes tid til jevnlig møter. Prosjektgruppa foreslår at arbeidsgruppa tar kontakt med andre kommuner, for å innhente råd angående etablerings- og driftskostnader, organisering og ansvarsfordeling, veiledning og oppfølging samt rutinebeskrivelser. Her vil prosjektgruppa spesielt nevne Trondheim kommune, ved Barne- og familietjenesten Heimdal forvaltning, som har flere års erfaring med drift av et kommunalt bofellesskap for enslige mindreårige.

Det vil i tillegg være viktig at arbeidsgruppa arbeider med hvordan de skal organisere arbeidet best mulig ut fra dagens situasjon, og derigjennom videreføre og utvikle dagens ordning. For bo- og oppfølgingstilbudet er det viktig at det for alt arbeidet finnes klare arbeidsbeskrivelser og rutiner, slik at alle vet hva de har å arbeide ut fra, og at det opprettes klare retningslinjer i forhold til ansvarsfordeling. Arbeidsgruppen har ansvar for å utarbeide slike skriftlige rutiner.

Arbeidsgruppa må videre ta stilling til hvilken organisering, rolle- og ansvarsfordeling som best vil sikre god opplæring, oppfølging og veiledning av alle, som på en eller annen måte, er knytta opp mot de enslige mindreårige. Herunder kommer også delegering av nødvendig myndighet og ansvar til disse når det gjelder det daglige arbeidet.

### **4.2 Overgang fra mottak til kommune**

For at bosetting av den enkelte enslige mindreårige skal bli mest mulig vellykket, er det etter prosjektgruppas mening en forutsetning at det blir knyttet gode kontakter mellom mottaket og

bostedskommunen så tidlig som mulig. Dette for å sikre at det blir gitt mest mulig og ikke minst riktigst mulig informasjon, og gjennom dette skape trygghet og forutsigbarhet for de enslige mindreårige. Overgangen og det samarbeidet som her startes kan være av avgjørende betydning for å sikre den enkelte riktig oppfølging og botilbud etter flytting. Informasjonsutvekslingen må skje mellom de personer som vil være relevante voksne i den videre bosettingen. Her er inntaksmøte og ansvarsgruppe naturlige samarbeidsarenaer.

Når vi her snakker om inntaksmøte menes for Levanger kommune et møte mellom Flyktingetjenesten, Barnevernstjenesten og Leira mottak før ankomst. Der drøftes den enslige mindreårige på bakgrunn av informasjon hentet fra Individuell kartleggings- og tiltaksplan, samt annen relevant informasjon. Det diskuteres aktuelt botilbud, planlegges videre arbeid og mulige tiltak skisseres.

Ansvarsgruppe vil kunne være et egnet tiltak i det videre arbeidet med den enslige mindreårige og i denne sammenheng vil den bestå av representanter fra: Leira mottak, Flyktingetjenesten, Barnevernstjenesten, kontaktperson, hjelpeverge og andre aktuelle interne og eksterne samarbeidspartnere.

Etter at det er opprettet kontakt er det viktig at den enslige mindreårige som skal bosettes blir tatt med i informasjonsutvekslingen. Dette kan gjøres ved at relevante voksenpersoner fra kommunen kommer til mottaket. I denne sammenheng er det viktig at den enslige mindreårige får være med å stille sine egne spørsmål, og gi sine egne vurderinger. Den enslige mindreårige skal vite hva som er gitt av informasjon om seg selv, og får her direkte informasjon av kommunen.

Det vil være ønskelig at den enslige mindreårige sammen med kontaktperson fra mottaket også får anledning til å besøke bosettingskommunen før flytting. Dette for å opprette direkte kontakt, få tilknytning til stedet og møte relevante voksne i kommunen. Mottaket i samarbeid med kommunen må vurdere om det er nødvendig å sende med en kontaktperson fra mottaket, eller om den enslige mindreårige kan reise alene. Det vil være mange grunner for at den enslige mindreårige får med seg en kontaktperson fra mottaket, men den viktigste vil nok være følelsen av trygghet og kontinuitet som dette vil gi.

Ved et besøk fra /til kommunen bør det være avklart når bosetting skal skje og at dette vil være nært i tid. Det må i denne ventetiden være knyttet en kontakt slik at man har mulighet til å få svar på spørsmål som dukker opp underveis. Dette vil være avgjørende for begge parter.

Ved flytting vil det være en vurderingssak om det er nødvendig med følgeperson fra mottaket, men funn gjennom prosjektarbeidet og erfaringer fra bosettingsarbeidet tilsier at dette vil være med på å gjøre overgangen lettere. Ved flytting er det mange ting som skal ordnes på det praktiske plan, og det vil være mange spørsmål som dukker opp. Det er også en psykisk påkjenning å flytte, og da er det godt å ha noen man kjenner som kan veilede og hjelpe.

Ved ankomst kommunen er det viktig at det er den enslige mindreåriges kontaktpersonen i kommunen som tar ansvar for å ta imot ungdommen, og hjelpe han/hun til rette. For Levanger kommunes del vil dette være en person ansatt i Flyktingetjenesten.

Etter flytting er det viktig at det opprettholdes tett kontakt med mottaket i en overgangsfase. Det bør inngås avtale mellom den enslige mindreårige, kommunen og mottaket om hvordan samarbeid og kontakt skal videreføres, for å hindre brudd i de relasjoner som er opprettet.

For Levanger kommune innebærer dette at personalet på Leira mottak kan brukes ved oppfølging av enslige mindreårige etter flytting som nevnt tidligere.

### **4.3 Valg av botilbud**

Prosjektgruppa har diskutert ulike botilbud på bakgrunn av kartlegging av de kommunene vi har vært i kontakt med, og de tilbud som allerede eksisterer i Levanger kommune.

Som nevnt i funnene er det store forskjeller fra kommune til kommune i forhold til hvordan bosettingsarbeidet blir gjort, og hvilket botilbud de enslige mindreårige ender opp med. Det finnes alt fra plassering i hybler uten tilsyn, til plassering i tette bofellesskap med døgnkontinuerlig oppfølging.

Levanger kommune bosetter i dag stort sett enslige mindreårige uten særlig hjelpebehov på hybel alene, eller på hybel med noe oppfølging av hybelvert. Disse botilbudene forutsetter at en til enhver tid har aktuelle og egnede hybelverter tilgjengelig, og at enslige mindreårige som kommer til kommunen ikke har behov for tett oppfølging. Prosjektgruppa har gjennom funnene avdekket at også de enslige mindreårige bosatt på hybel i Levanger føler et behov for tilgjengelige relevante voksne på ettermiddag og kveld.

Etter å ha vurdert funnene kom prosjektgruppa fram til at en kombinasjon av flere bo- og oppfølgingstilbud med en felles møteplass ville være det beste alternativet. Prosjektgruppa foreslår derfor å etablere et kommunalt bofellesskap for inntil tre personer drevet av Flyktingetjenesten, der en i bofellesskapet oppretter en moderstasjon som er åpen for alle enslige mindreårige. I tillegg må man videreføre og videreutvikle eksisterende botilbud, der vi har enslige mindreårige som bor mer eller mindre selvstendig, for å kunne få en mer helhetlig gruppe bosatt i kommunen. Foruten dette kommer også fosterhjems plasseringer og institusjons plasseringer etter Lov om barneverntjenester, der slike plasseringer er nødvendig.

En slik fleksibel modell vil sikre bedre tilpassede tiltak og skape en større trygghet. Med flere botilbud vil kommunen også stå bedre rustet til å ta imot enslige mindreårige med forskjellige hjelpebehov, og sikre at alle får tilpasset oppfølging av miljøpersonale. Dette vil være med på å avhjelpe bosettingsarbeidet sentralt, da det til enhver tid vil kunne være en løsning som passer noen.

Prosjektgruppa er klar over at det vil kreve mye arbeid, store ressurser i etableringsfasen og en politisk behandling for å etablere nytt botilbud. I mellomtiden er det derfor viktig, på bakgrunn av funnene, å utvide oppfølgingstilbudet til de enslige mindreårige som bor, og vil bli bosatt som før i de eksisterende botilbudene. Dette må skje parallelt med det arbeidet som må gjøres i forhold til en nyetablering.

#### **4.3.1 Bosettingstilbudet bør bestå av følgende deler**

##### **Moderbase**

For å få et utvidet nettverk av relevante voksne i oppfølgingsarbeidet av alle enslige mindreårige i kommunen, ønsker prosjektgruppa å opprette en moderbase med lokaler i bofellesskapet. Det må i en moderbase være rom nok til å ha et kontor for privatsamtaler, og et større rom til å ha enkelte arrangement. Her er det viktig at lokalene ikke ligger i selve bofellesskapet, men i en skjermet avdeling. Dette slik at de som bor i bofellesskapet ikke skal få sin fellesarena innvadert, og at de har en mulighet til å trekke seg tilbake dersom de ønsker dette.

Moderbasen vil bli det stedet som de enslige mindreårige kan komme til med sine behov, og for å få hjelp og veiledning av personalet på bofellesskapet. En moderbase og en større personalressurs vil sikre den enslige mindreårige flere voksne kontaktpersoner, og systemet blir derfor ikke så sårbart i forhold til fravær over kortere eller lengre tid.

### **Bofellesskap**

Bofellesskapet foreslås for tre personer da vi er kjent med at måltallene for vår region ikke tilsier store ankomster av enslige mindreårige. Vi vet at det er planer om å ta imot yngre enslige mindreårige i en nærliggende kommune, og har derfor har vurdert at den beste alderssammensetningen for vår modell vil ligge på 15-18 år. Dette for å få en mer helhetlig regional tenkning i forhold til ressursbruk.

Dette vil være et botilbud for de enslige mindreårige som ut fra alder, hjelpebehov eller modenhet trenger ekstra oppfølging. Miljøarbeidere vil være til stede for å hjelpe, veilede og bidra til selvstendigjøring og større trygghet.

Et bofellesskap vil være positivt i forhold til at den enslige mindreårige ikke blir ensom, men får et fellesskap med andre på sin egen alder og vil samtidig ha tilgjengelige voksne i nærheten hele tiden. Den enslige mindreårige får en tilhørighet til et "hjem", og ikke et kontor, noe som vil gjøre det lettere å ta kontakt, samtidig som han/hun får tid til å modnes, bli kjent og bygge et nettverk under trygge omgivelser.

Når det gjelder de enslige mindreåriges sammensetning i forhold til etnisitet, språk og kjønn er prosjektgruppa enige i at dette blir mer underlagt et helhetlig perspektiv ut fra individuelle vurderinger underveis.

I forhold til etablering og drift av bofellesskap blir det spesielt viktig å nyttiggjøre seg den kunnskap og erfaring som Innvandrertjenesten har etter mange års drift av enslig mindreårig avdeling på Leira mottak.

Botid i et slikt bofellesskap vil variere, men man må ha en kontinuitet i gruppen slik at man øker tilhørighetsfølelsen. Når Barnevernstjenesten og Flyktningetjenesten, i samarbeid med miljøpersonalet vurderer at den unge er moden nok til å flytte til et annet botilbud, vil miljøpersonalet fortsette oppfølgingen av den enslige mindreårige ut fra dennes behov.

Huset eller leiligheten kollektivet holder til i, bør plasseres sentrumsnært i forhold til avstander til skole og aktiviteter.

I tillegg vil miljøpersonalet ha nær kontakt med de enslige mindreårige som bor utenfor bofellesskapet og trenger oppfølging. Miljøpersonalet vil ha jevnlig besøk hjemme hos dem og ellers være tilgjengelige i moderbasen.

### **Hybel med tilsyn/oppfølging av hybelvert**

Her vil vi ta utgangspunkt i det som allerede eksisterer av rutiner i forhold til dette botilbudet i Levanger og bygge videre på dette. For de enslige mindreårige innebærer dette botilbudet at de bor på hybel i en privat bolig alene eller sammen med andre. Hybelvert har et visst oppfølgingsansvar med den enslige mindreårige i samarbeid med Flyktningetjenesten og Barnevernstjenesten i kommunen. (Vedlegg 2)

Prosjektgruppa foreslår at miljøpersonalet i moderbasen og på Leira mottak er behjelpelig dersom hybelvert er bortreist eller av andre grunner ikke kan ta oppfølgingen, eller at det

trengs ekstra oppfølging i perioder. Dette kan for eksempel være ved ferier, sykdom eller andre behov meldt av de involverte.

De enslige mindreårige er selvfølgelig knyttet opp mot moderbasen i tillegg og er derfor en naturlig del av miljøet.

### **Hybel med oppfølging av miljøpersonalet**

Her er det miljøpersonalet, og i første rekke kontaktpersonen som skal ha oppfølging med de enslige mindreårige som er bosatt utenfor bofellesskapet på ulike hybler. De enslige mindreårige vil alt etter behov, få faste besøk fra kontaktperson på ettermiddag og kveld.

De enslige mindreårige vil også være tilknyttet moderbasen, og kan etter avtale, dra bort til kollektivet for å prate med personalet, eller bare for å ha noen å være sammen med.

### **Hybel uten tilsyn**

Enslige mindreårige som blir bosatt på denne måten er de som vil bli vurdert å klare seg mest mulig på egen hånd, og ikke vil ha behov for tett oppfølging.

De vil være tilknyttet moderbasen gjennom mulighet til å delta på fellesarrangement, og derigjennom kunne ha et tilholdssted der. Forøvrig vil de ha kontakt med Flyktingetjenestens veileder ved behov.

## **4.4 Nettverksbygging**

Hjelpevergefunksjonen bør styrkes, da funnene viser at de er perifere voksne i ungdommens liv. Flyktingetjenesten bør opprette et samarbeid med Leira mottak og overformynderen i Levanger kommune, slik at de kan benytte det hjelpevergeprogram Leira mottak har utarbeidet rettet mot hjelpevergene. Treff, hvor hjelpevergene deltar, kan like gjerne gjennomføres på moderbasen som på Leira mottak. Flyktingetjenesten og Leira mottak rekrutterer hjelpeverger fra samme befolkning, og prosjektgruppa ser at det kan være nyttig for alle parter med felles oppfølging og opplæring

Ved å opprette en moderstasjon blir nettverket av kontaktpersoner styrket gjennom at de enslige mindreårige får flere som kan følge dem opp, selv om deres faste kontaktperson er fraværende. Det blir flere personer å forholde seg til, men prosjektet mener dette blir oppveid av de positive effektene man får gjennom at de enslige mindreårige og miljøpersonalet kjenner hverandre over lengre tid.

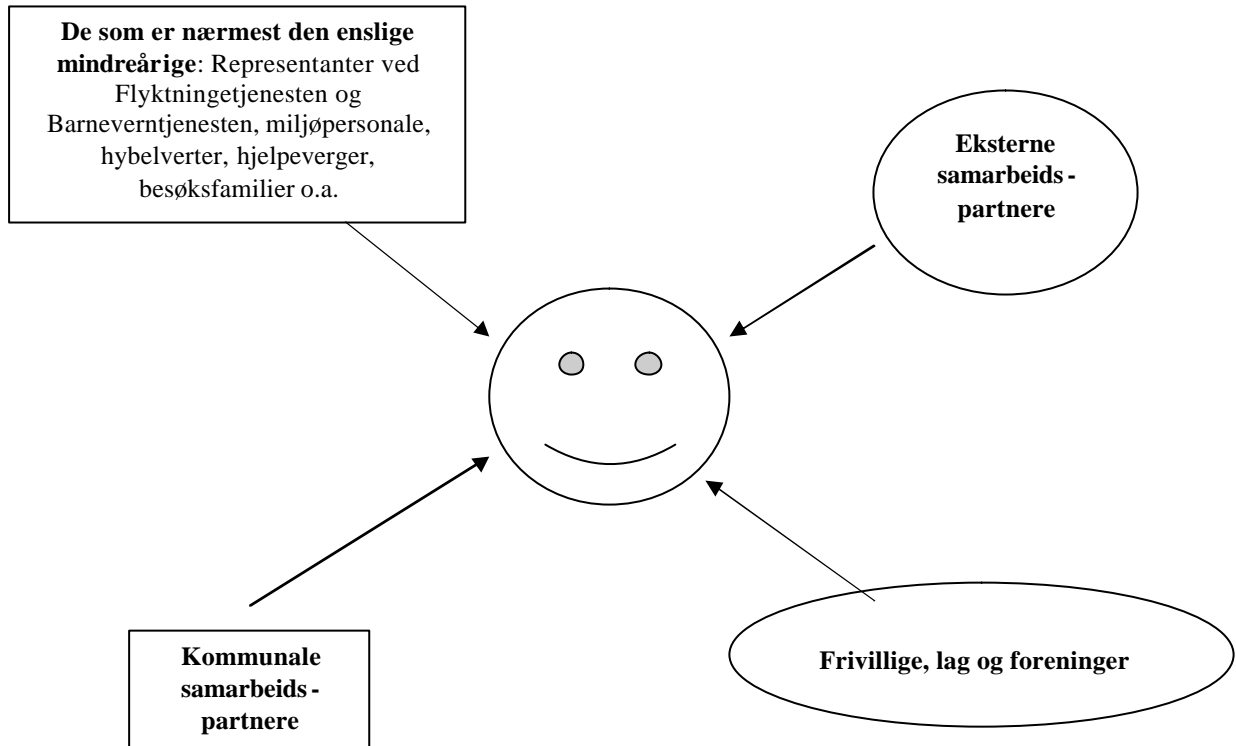
Moderstasjonen og miljøpersonalet vil også ha en betydelig rolle i forhold til nettverksoppbygging generelt. Spesielt vil den enkeltes kontaktperson være sentral informasjon- og kontaktformidler opp mot ulike lag og foreninger, samt å følge opp dette videre sammen med den enslige mindreårige.

I forhold til nettverksbyggingen ellers ser prosjektgruppa muligheter for å bruke flyktingeguide og besøks/kontaktfamilier.

## 4.5 Kompetanseutvikling

### 4.5.1 Målgruppe

Prosjektgruppa har delt målgruppa inn i 4 som vist i modellen nedenfor.



### 4.5.2 Prioritet

Prosjektgruppa anser det som viktigst med kompetanseheving av de som er nærmest de enslige mindreårige. Dette vil være representanter ved Flyktingetjenesten og Barneverntjenesten, miljøpersonale, hybelverter, hjelpeverger og eventuelle besøksfamilier.

Kompetanseheving av aktuelle samarbeidspartnere i kommunen, som arbeider med de enslige mindreårige, vil også være nødvendig. Dette vil blant annet være folk fra skole, Pp-tjenesten og Helsesøstertjenesten.

### 4.5.3 Ansvarsfordeling

Arbeidsgruppa vil ha ansvaret for utvikling av nødvendig kompetanse hos dem som er nær de enslige mindreårige.

Prosjektgruppa mener at ansvaret for kompetanseheving formelt ligger hos hver enkelt enhet i Levanger kommune. Det forventes at hver enkelte enhet synliggjør sitt behov i en kompetanseplan.

Flyktingetjenesten kan være behjelpelig med å arrangere diverse kurs og seminarer, som det er behov for.

### 4.5.4 Kompetanseutvikling

Prosjektgruppa forventer at det stilles krav om formell kompetanse, erfaring og egnethet til alle som skal arbeide med de enslige mindreårige.

Prosjektgruppa anser det i tillegg som svært nødvendig med obligatorisk opplæring til den enkelte. Arbeidsgruppa bør derfor, utarbeide et kompetanseprogram spesielt rettet mot de som vil jobbe direkte med de enslige mindreårige ungdommene. Dette programmet evalueres, utvikles og endres ved behov.

Prosjektgruppa vil her tillegge at en god del kompetanseheving skjer automatisk under veiledning og i tverrfaglig arbeid, som i ansvarsgrupper.

#### **4.5.5 Kurs og seminar**

Prosjektgruppen mener disse fagområdene bør prioriteres:

- Kultur-, land- og religions kunnskap; med spesielt fokus på det som vil påvirke de enslige mindreåriges fungering i det norske samfunnet
- Krigs- og traume bearbeiding
- Helsekunnskap spesielt i forhold til flyktninger og innvandrere
- Bruk av tolk

#### **4.5.6 Instanser som kan benyttes i kompetanseheving**

Levanger kommune har ansatte med høy kompetanse på enslige mindreårige ansatt ved flere enheter i kommunen.

Videre bør følgende nevnes

- Sykehuset Levanger, Barne- og ungdoms psykiatriske avdeling
- Høgskolen i Nord-Trøndelag
- UDI Midt-Norge
- Trondheim kommune, Barne- og familietjenesten Heimdal forvaltning.
- Psyko- sosialt team for flyktninger
- Tolketjenesten i Trondheim kommune

#### **4.5.7 Informasjon**

Innvandrertjenesten bør ta ansvaret for god informasjonsflyt, ved å gjøre informasjon kjent til andre som kan ha nytte av det. Dette vil være informasjon fra departement, UDI, egen enhet, og andre. Dette kan gjøres ved å informere på kommunens nettside, og direkte informasjon når det er naturlig.

Arbeidsgruppa må sørge for å videreutvikle det samarbeidet Flyktningetjenesten har med Biblioteket i Levanger. Prosjektgruppa mener det bør tilrettelegges for en tilgjengelig arena hvor en kan få tak i viktig og nyttig informasjon. Materiale om temaet ”arbeid med flyktninger” må gjøres mer tilgjengelig. Bibliotekets egen nettside bør også opprette en link til kommunens nettside, hvor informasjon samles.

Arbeidsgruppa bør utarbeide en strategi for hvordan media kan brukes mer aktivt som kunnskaps- og informasjonsformidler.

## **5. Anbefalinger**

Før prosjektgruppa kommer med sine anbefalinger føler vi behov for å presisere følgende. Delene det gis anbefalinger på, må ikke sees som løsrevne deler, men som deler av en helhet som griper inn i, og er avhengige av hverandre. Prosjektgruppa har i arbeidet med alle delene prøvd å ha de enslige mindreåriges ønsker og behov i fokus.

## 5.1 Organisering og ansvarsfordeling i Levanger kommune

Innvandrertjenesten og Barne- og Familietjenesten viderefører og utvikler samarbeidet som er etablert. Flyktingetjenesten får ansvar for å opprette en fast arbeidsgruppe der begge fagfelt er med. Leira mottak må være representert i arbeidsgruppa.

Arbeidsgruppa skal ha ansvar for følgende:

- Sikre god bosetting og oppfølging av enslige mindreårige
- Arbeide videre med organisering, arbeidsbeskrivelser og rutiner
- Ivareta samarbeid med interne og eksterne samarbeidspartnere
- Forankre arbeidet mot ledelsen i kommunen
- Sikre kompetansen til alle involverte ved å utarbeide og iverksette et kompetanseprogram.

## 5.2 Overgang fra Leira mottak til Levanger kommune

Arbeidsgruppen må ta ansvar for å utvikle følgende rolle og ansvarsfordeling:

### Før flytting

Flyktingetjenesten oppretter kontakt med mottaket innen 14 dager etter vedtak om bosetting

- Kontaktperson og tenkt framdrift av bosettingsarbeidet avtales

Inntaksmøte gjennomføres så fort som mulig etter at det er opprettet kontakt med mottaket

- Individuell kartleggings- og tiltaksplan gjennomgås
- Gjensidig informasjonsutveksling
- Gjennomgå den enslige mindreåriges ønsker, forutsetninger og behov
- Drøfte botilbud
- Planlegge videre arbeid
- Vurdere mulige tiltak
- Avklare nødvendigheten av å opprette ansvarsgruppe og hvordan denne skal organiseres

### Underveis i flyttingen

Besøk på mottaket/i kommunen.

- Gir mulighet for å opprette kontakt, bli kjent, gi og få informasjon
- Lar den enslige mindreårige få anledning til å stille spørsmål og gi sine egne vurderinger
- Informasjon om bo- og oppfølgingstilbudet
- Omvisning i nærområdet (ved besøk i kommunen)
- Skole og fritidstilbud
- Informasjon om hvilke ”hjelpinstanser” det vil være naturlig å samarbeide med
- Avtaler underskrives og flyttedato avtales

### Ved flytting

- Mottaket skaffer billetter og ordner reiserute
- Følgeperson avklares
- Den enslige mindreårige mottas av sin kontaktperson i kommunen

### **Etter Flytting**

Videreføring av kontakt og samarbeid og måten det skal skje på må avklares

- Besøk, telefon, mail osv.
- Ansvarsgruppe eller andre samarbeidsmåter avtales
- Avtale bruk av mottakspersonalet til oppfølging etter flytting

### **5.3 Valg av botilbud**

Valg av modell og dimensjonering av tilbudet er avhengig av måltall for regionen. På bakgrunn av dagens kunnskap foreslår prosjektgruppa følgende:

- Aldersgruppa 15-18 år er mest aktuell for Levanger
- Videreføre og utvikle eksisterende botilbud
- Det ansettes miljøterapeut/miljøarbeider for å følge opp enslige mindreårige på ettermiddag og kveldstid inntil nyetablering foreligger
- Det arbeides videre med å etablere et bofellesskap for 3 personer med døgnbemanning. Personalet her vil også være kontaktperson for hybelboere.
- Det opprettes en moderbase i tilknytning til bofellesskapet med rom for små arrangement, kontor for privatsamtaler og treffpunkt mot lokalsamfunnet.
- Kompetansen og erfaringene på Leira mottak må benyttes aktivt i arbeidet.

### **5.4 Nettverksbygging**

- Hjelpevergefunksjon må styrkes. Erfaringer fra program for dette ved Leira mottak kan brukes i arbeidet.
- Moderbasen og kontaktpersonen får en viktig funksjon i nettverksbygging, og vil spesielt få ansvar for kontakt mot lokalsamfunnet, lag og foreninger.
- Samarbeidet med flyktningeguiden videreføres
- Vurdere en ordning med besøks/kontaktfamilier

### **5.5 Kompetanseutvikling**

Arbeidsgruppa med representanter fra Innvandrertjenesten og Barne- og Familietjenesten skal lede arbeidet med å prioritere, og iverksette kompetansetiltak for personer som er knyttet til de enslige mindreårige.

- Arbeidsgruppa skal i løpet av 2005 lage et kompetanseprogram med en handlingsdel for 2006.
- Programmet skal inneholde prioriterte fagområder og målgrupper.
- Organisasjonsenheten i Innherred Samkommune skal være samarbeidspartner.
- Prosjektgruppa vil anbefale at følgende fagområder prioriteres, og danner grunnlaget for kompetansetiltak for de som er nærmest de enslige mindreårige
  - Kultur-, land- og religions kunnskap
  - Krigs og traume bearbeiding
  - Helsekunnskap spesielt i forhold til flyktninger og innvandrere
  - Bruk av tolk
- Kompetanse som finnes internt i Levanger kommune må brukes på tvers av fag og organisering.
- Ansvar for kompetanse ligger primært på enhetene selv.

Levanger 31.01.2005

.....  
Prosjektleder

## Vedlegg 1

### **Mottak/bosetting av enslige mindreårige flyktninger i Levanger kommune:**

Ansvarsfordeling mellom barneverntjenesten og flyktingetjenesten:

#### **Før ankomst:**

1. Flyktingetjenesten sender melding til barneverntjenesten når det er bestemt at Levanger kommune skal ta imot en ny enslig mindreårig asylsøker/ flykting. Individuell plan sendes med, samt evt utredninger o.a. viktige papirer som måtte foreligge.  
Flyktingetjenesten kan, dersom de får forespørsel om en ungdom med særlige hjelpebehov, rådføre seg med barneverntjenesten før avgjørelse om bosetting tas
2. Flyktingetjenesten sender melding til overformynderi om behov for hjelpeverge straks det er fattet vedtak om mottak av en spesiell ungdom. Dersom ungdommen kommer med følgeperson, vil følgeperson vurderes som mulig hjelpeverge.
3. Inntaksmøte mellom flyktingetjenesten og barneverntjenesten før ankomst, for å drøfte den enkelte ungdommen, drøfte botilbud, planlegge videre arbeid og mulige tiltak, overbringe informasjon o.l.
4. Barneverntjenesten oppretter mappe på ungdommen, og fattet vedtak på dekning av utgifter til:
  - a. Husleie
  - b. Strøm
  - c. Livsopphold på kr 1500,- pr 14 dag, som skal gå til: mat, toalettsaker, og andre utgifter ungdommen velger å bruke penger på (frisør, avis, telefon, klær utenom det høyst nødvendigste, kino o.l.). Pengene kan, dersom ungdommen har problemer med å styre sin egen økonomi, deles opp, og utbetales en gang pr uke.
  - d. Etablering inntil kr 7500,- etter behov. Dette innbefatter TV til 2500, manglende kjøkkenutstyr og sengetøy, nødvendig med klær o.l.. TV må ungdommen kjøpe selv. Lisens registreres på ungdommen, men regning sendes barneverntjenesten.
  - e. Utgifter til lege, inntil frikort, etter innleverte kvitteringer fra ungdommen. Egenandelskort skal benyttes.
  - f. Leie (evt kjøp) av data til ungdommen, inkl ADSL.

Kopi av vedtak sendes flyktingetjenesten og hjelpeverge.

NB: Ungdom som går norskkurs har ikke rett på stipend eller studielån.

For ungdom som kommer med følgeperson, vil etableringstilskudd, livsopphold og dekning av utgifter til lege kostnader, gå direkte til følgeperson som får forsørgeransvar for ungdommen.

### **Ved ankomst:**

1. Flyktingetjenesten har ansvaret for selve mottaket og etableringen, og fatter vedtak om det.
  - a. Bolig med innbo.
  - b. Innkvartering.
  - c. Gi nødvendig informasjon til ungdommen.
  - d. Bistå hjelpeverge med å sende søknad til trygdekontor om barnetrygd og barnebidrag. Underskrift fra hjelpeverge.
  
2. Ankomstsamtale mellom ungdommen, hjelpeverge dersom det er oppnevnt, barnevernkurator og veileder ved flyktingetjenesten kort tid etter ankomst. Dersom ungdommen kommer sammen med følgeperson, blir også denne med på samtalen. Her gis informasjon om:
  - a. Ansvarsfordeling,
  - b. Vedtaksmyndighet ,
  - c. Innholdet i vedtaket,
  - d. Ungdommens rettigheter og plikter, samt evt følgepersonens rettigheter og plikter.

For på best mulig å bidra til en god livssituasjon for ungdommen, ser barneverntjenesten det nødvendig med tett samarbeid med andre som har jevnlig kontakt med den enkelte ungdommen. Barneverntjenesten ønsker tillatelse, med underskrift, fra ungdommen selv, samt hjelpeverge, til samarbeid mellom barneverntjenesten og aktuelle samarbeidspartnere. Eget skjema.

I følge skriv fra UDI (nr. Q - 05/2004), skal hjelpeverge fremsette krav om barnetrygd og barnebidrag for den enkelte ungdommen. Som nevnt over bistår flyktingetjenesten ifht dette.

Hjelpeverge skal videre ta hånd om disse pengene, der hvor ungdommen ikke bor hos følgeperson, i fosterhjem eller på institusjon. Der hvor dette er tilfelle, skal de ungdommen bor hos, ha hånd om disse pengene.

Siden barneverntjenesten skal ha det fulle økonomiske ansvaret for enslige mindreårige, ser barneverntjenesten det formålstjenelig også å ha hånd om barnetrygd og bidrag. Barneverntjenesten ønsker tillatelse med underskrift fra hjelpeverge til at barnetrygd og barnebidrag settes på sperret konto.

Disse pengene ser barneverntjenesten med fordel kan bli brukt til større og mer varige ting for ungdommen, som sykkel, sovepose, ski o.l. sportsutstyr, førerkort, reiser o.l., i samråd med verge, veileder og/- eller barnevernkurator. Eget skjema.

## **I botiden:**

1. Jevnlig samarbeid mellom flyktingetjenesten og barneverntjenesten.
  - a. Faste møter hver 14 dag ved flyktingetjenesten, hvor bosatte flyktinger inkl ungdommene drøftes. Her deltar flyktingetjenesten, barneverntjenesten, helsesøster, sosialtjenesten og rektor ved norskundervisningen.
  - b. Flyktingetjenesten sender månedlige rapporter pr mail (anonymisert) til barneverntjenesten om den enkelte ungdommen. Leggers på mappa til ungdommen.
  - c. Telefonkontakt og evt. sporadiske møter ved behov.
  - d. Dersom barneverntjenesten eller flyktingetjenesten ser at ungdommen har behov for det, kan det dannes ansvarsgruppe rundt ungdommen.
  - e. Barneverntjenesten og/- eller flyktingetjenesten kan kalle inn til drøftingsmøter/ fagmøter der det er behov for det.
  
2. Flyktingetjenesten har ansvaret for:
  - a. Det daglige oppfølgings/- kontaktpersonansvaret. (Daglig fungering, styring av økonomi, innkjøp, helse og fritid). Samt kontakt med/- oppfølging av hybelvert, og evt følgeperson, i samarbeid med barneverntjenesten.
  - b. Kontakt med skolen ungdommen går på. Norskundervisningen har et leksehjelp- tilbud ungdommen får tilbud om å følge. Om dette er nok for den enkelte ungdom evalueres etter hvert, og barneverntjenesten vurderer om ekstra leksehjelp skal settes inn.
  - c. Kontakt med/- oppfølging av hjelpevergene. Kopi av oppnevnt verge sendes barneverntjenesten.
  - d. Familiegjenforening - returperspektivet.
  
3. Barneverntjenesten har ansvar for å:
  - a. Fatte vedtak om dekning av andre utgifter etter nærmere forespørsel fra ungdommen selv, hjelpeverge, og/ - eller innvandrertjenesten. Dette vil dreie seg om utgifter til klær to ganger pr år (sommer og vinterklær), samt utgifter til fritidsaktiviteter og fritidsklær/ utstyr i forbindelse med aktiviteten. Andre utgifter utover dette skal i utgangspunktet gå av barnetrygd og bidrag, men dette vurderes i hvert enkelt tilfelle.
  - b. Kontakt med hybelvert og evt følgeperson. Skrive tiltaksplan ifht hybelvertens sine oppgaver.
  - c. Delta på møter ungdomskolen når det er behov, dersom ungdommen er elev der.
  - d. Henvise videre til Bup, Ppt o.l. ved behov for dette.
  - e. Jevnlige samtaler/hjembesøk, med den enkelte ungdom. Ca 1 gang pr mnd. Samt kaller inn ungdommen og hjelpeverge, evt følgeperson, til samtaler utenom dette, når dette er behov. Ungdommen kan fritt ta kontakt med kurator utover dette.
  - f. Vurdere evt behov for andre hjelpetiltak gjennom barneverntjenesten.

### **Enslige mindreårige som kommer med, og bosettes hos følgeperson:**

For ungdom som kommer med, og bosettes sammen med følgeperson, gjelder de samme rutine og ansvarsfordelingen mellom flyktingetjenesten og barneverntjenesten, som for de som kommer alene.

#### **Dette er spesielt for ungdom med følgeperson:**

Følgeperson skal selv, evt. med hjelp fra flyktingetjenesten, fremsette krav om barnetrygd og barnebidrag for den enkelte ungdommen. Følgeperson skal videre ta hånd om disse pengene, som skal gå til livsopphold for ungdommen. Med livsopphold menes utgifter til husleie, strøm, mat, klær, toalettsaker, frisør, telefon, kino, lommepenger o.l. Utenom dette vil barneverntjenesten fatte vedtak om dekning av utgifter til en fritidsaktiviteter og fritidsklær/ utstyr i forbindelse med aktiviteten, samt legeutgifter inntil frikort, etter innleverte kvitteringer. (Egenandelskort skal benyttes.)

Barneverntjenesten kan, etter søknad fra følgeperson, eller etter egen vurdering, dekke utgifter som ikke regnes inn under livsopphold. Dette kan dreie seg om noe klær, utgifter ved etablering, leie (evt kjøp) av data til ungdommen, inkl ADSL. Samt utgifter til større og mer varige ting for ungdommen, som sykkel, sovepose, ski, sportsutstyr, reiser o.a.

#### **Etter fylte 18 år:**

I utgangspunktet vil barneverntjenesten avslutte tiltak ifht den enkelte, når ungdommen fyller 18 år. Dette vurderes i hvert enkelt tilfelle. I enkelte tilfeller, der ungdommen har særskilte behov, kan barneverntjenesten følge ungdommen til fylte 20 år. Eller til fylte 23 år for ungdom med særdeles store hjelpebehov.

I god tid før 18 års dagen, kalles det inn til en møte med hjelpeverge, flyktingetjenesten og sosialtjenesten ang overgang overføring fra barneverntjenesten til sosialtjenesten. Barneverntjenesten har ansvar for dette.

Tillatelse til at barnetrygd og barnebidrag settes på en egen, sperret konto.

Jeg gir med dette min tillatelse til at barnetrygd og barnebidrag for:

.....(navn) .....(født),

settes på en egen, sperret konto.

Denne kontoen vil bli mulig å disponert kun i samråd med hjelpeverge, veileder ved flykningetjenesten og/- eller barnevernkurator.

Disse pengene er ment å bli bruk til større og mer varige utgifter som sykkel, fritidsutstyr som f.eks. ski, sovepose og lignende. Reiser, førerkort for bil, og annet.

Sted/ dato: \_\_\_\_\_

Underskrift: \_\_\_\_\_  
Hjelpeverge

\_\_\_\_\_  
Barnevernkurator

\_\_\_\_\_  
Flyktingeveileder

Kopi sendes: Hjelpeverge,  
Flykningetjenesten,  
Banken,  
Trygdekontor,

## Vedlegg 2

### **Rutiner-oppfølging av enslige mindreårige flyktninger bosatt på hybel med tilsyn:**

#### Hybelvert har ansvar for:

- Daglig tilsyn av ungdommen(e).
- Oversikt over om ungdommen(e) er hjemme, har overnattingsbesøk o.l. Melde avvik til kontaktperson ved flyktningetjenesten.
- Bistå med å få ungdommen(e) på skolen dersom dette er vanskelig for ungdommen(e) å klare selv.
- Være en tilgjengelig voksenperson ungdommen(e) kan kontakte ved behov, svare på spørsmål, gi informasjon o.l.
- Lage husregler i samarbeid med ungdommen(e), flyktningetjenesten, barneverntjenesten og hjelpeverge. Eget skjema, som underskrives av alle.
- Kan være behjelpelig/ lære ungdommen(e), ved behov:
  - Bruk av elektrisk utstyr o.l.
  - Sjøppelsortering,
  - Å vaske hus,
  - Å vask av klær,
  - Innkjøp av mat,
  - Å lage enkel mat,
- Stille på foreldre møte på skolen dersom ungdommen(e) ønsker dette.
- Informere kontaktperson ved flyktningetjenesten og/- eller barneverntjenesten dersom det er noe de bør være kjent med.

#### Barneverntjenesten har ansvaret for:

- Dekning av div utgifter til husvert; husleie, strøm, o.l.
- Veiledning av hybelvert ifht ungdommen(e), i samarbeid med flyktningetjenesten. Kalle inn til jevnlig samtaler/- møter.
- Være tilgjengelig for hybelvert.

#### Flyktningetjenesten har ansvaret for:

- Veiledning av hybelvert ifht ungdommen(e), i samarbeid med barneverntjenesten.
- Vil jevnlig ha kontakt med ungdommen(e) som bor der, og kan da også være tilgjengelig for hybelvert.
- Være tilgjengelig for hybelvert.