



**Levanger kommune**  
**Skole**  
Kvalitetsplan 2006-2009

# Tilpasset opplæring - Læringsstrategier og Læringsstiler



**RAPPORT FORPROSJEKT**

Levanger, 06.11. 2006

<b>Innholdsfortegnelse</b>	<b>Side</b>
<b>1 ANBEFALINGER</b> .....	<b>3</b>
<b>2 INNLEDNING</b> .....	<b>4</b>
<b>3 MÅL</b> .....	<b>4</b>
<b>4 MANDAT</b> .....	<b>4</b>
<b>5 BAKGRUNNSMATERIALE</b> .....	<b>5</b>
5.1 Lover og vedtak som forutsetning for arbeidet med forprosjektet .....	5
5.1.1 Nasjonale .....	5
5.1.2 Kommunale.....	5
<b>6 PROSESSEN I ARBEIDET</b> .....	<b>6</b>
<b>7 MANDATPUNKTER – BEHANDLING</b> .....	<b>6</b>
7.1 Klargjøring og definisjon av begrepene læringsstil og læringsstrategi .....	6
7.1.1 Hvorfor læringsstiler og læringsstrategier? .....	6
7.1.2 Læringsstiler.....	7
7.1.3 Læringsstrategier – lære å lære:.....	8
7.2 Hvordan innføring av læringsstrategier og læringsstiler vil påvirke skolehverdagen for elev og lærer .....	8
7.3 Hvordan implementering av læringsstiler og læringsstrategier vil påvirke utformingen av skolebygg .....	10
7.4 Vurderinger og forslag.....	11
7.4.1 Forslag til plan for implementering av læringsstrategier og læringsstiler .....	12
7.4.2 Framdriftsplan for innføring av læringsstrategier: .....	13
<b>8 VEDLEGG</b> .....	<b>14</b>
<b>9 KILDEHENVISNINGER</b> .....	<b>15</b>

## 1 ANBEFALINGER

Under henvisning til kapitlene i rapporten anbefaler gruppen:

- Alle skolene i Levanger tar i bruk læringsstrategier som metode for å gi tilpasset opplæring. Pedagogisk senter får ansvar for planlegging og gjennomføring av opplæringen av personalet. Arbeidet starter våren 2007 og innføringsperioden antas å vare i 2 – 3 år framover.
- I samme periode forbereder Pedagogisk senter innføring av læringsstiler i skolene. Oppstartstidspunkt for innføring av læringsstiler på skolenivå vurderes av pedagogisk senter og må sees i sammenheng med arbeidet med læringsstrategier.
- Nybygg og renovering av skolebygg gjøres slik at opplæringen kan gjøres mest mulig fleksibel og tilpasses den enkeltes behov. Uteanleggene tilrettelegges slik at de kan brukes aktivt i opplæringen. Ansvar for dette ligger hos skolene selv og Bygg og eiendom. Pedagogisk senter gis veilederoppgave.
- Læringsstrategier og læringsstiler skal være hovedsatsingen for alle de kommunale skolene de nærmeste årene. Det må ikke trekkes inn tilleggsprosjekter som hindrer eller forsinker denne satsingen.

## 2 INNLEDNING

På bakgrunn av pkt 4.1 i Skolebruksplanen 2006 – 2009, satte rådmannen i Levanger 19.04.2006 i gang et forprosjekt for å få en pedagogisk vurdering av om læringsstiler og læringsstrategier skal innføres som pedagogisk verktøy i skolene i kommunen. I Kvalitetsplanen står det også at det bør foretas en tilsvarende vurdering av MI (mange intelligenser), men det er ikke med i dette forprosjektets mandat.

Til å gjøre vurderingen oppnevnte rådmannen våren 2006 en prosjektgruppe sammensatt av skoleledere, lærere, ppt-ansatte, foreldre og fagforeningsrepresentanter.

Forslag og føringer i vedtatt forprosjekt vil gi føringer for oppgavene til pedagogisk senter og skolenes utviklingsarbeid i årene framover. Det vil også ha budsjettmessige konsekvenser for de nærmeste årene.

Gruppen mener det er viktig at vesentlige deler av skolenes pedagogiske utviklingsarbeid er felles i kommunen. Det vil bidra til å sikre kommunens elever likeverdig opplæring. Gjennomføring av en vedtatt utviklingsplan vil også få konsekvenser for utbygging og rehabilitering av skolebygg framover. Det er av vesentlig betydning at det arbeides systematisk med skoling av skolens personale og at skolene forpliktes på gjennomføring av utviklingstiltakene som vedtas. Utviklingsarbeid tar tid og krever utholdenhet. Det er derfor viktig at det avsettes tid og at det ikke trekkes inn for mange tilleggsprosjekter i utviklingsperioden.

Prosjektgruppen har bestått av følgende personer:

- John Grønli, Skogn barne- og ungdomsskole, leder av prosjektarbeidet
- Oddrun Laugsand, Ytterøy OS
- Lillian Flatgård, Nesset ungdomsskole
- Bjørg Ravlo, Nesheim skole
- Solveig Martinsen, Norsk skolelederforbund, Levanger
- Ellen Onshuus Eriksen, Utdanningsforbundet
- Anne Lisbeth Gjøvikli, PPT
- Lars Einar Karlsen, FGIL

Tone Volden Rostad, prosjektsekretær

## 3 MÅL

Forprosjektets mål er å sikre en plan for implementering av læringsstiler og læringsstrategier i Levanger kommune. Målet er relatert til *Fokusområde Tilpasset opplæring* i Kvalitetsplan 2006 – 2009.

## 4 MANDAT

Gruppens mandat fra rådmannen er formulert slik:

1. Lage en *prosjektplan* som viser hvordan delprosjektet vil arbeide for å løse oppgaven
2. Klargjør/definer begrepet læringsstil og læringsstrategi
3. Fremme forslag til opplegg for opplæring
4. Fremme forslag på hvordan innføre læringsstiler og læringsstrategier i praksis
5. Synliggjør hvordan dette vil påvirke skolehverdagen for elev og lærer
6. Synliggjør hvordan implementering av læringsstiler og læringsstrategier vil påvirke utformingen av skolebygg (skolebruksplanarbeidet)
7. Lage en grov plan for gjennomføring av foreslåtte tiltak

## 5 BAKGRUNNSMATERIALE

Tilpasset opplæring innenfor fellesskapet er grunnleggende prinsipp for opplæringen i norsk skole. Gode læringsresultater forutsetter en opplæring som er tilpasset evner og forutsetninger hos elevene, og retten til tilpasset opplæring er nedfelt i sentrale plandokument for skolen vår.

### 5.1 Lover og vedtak som forutsetning for arbeidet med forprosjektet

#### 5.1.1 Nasjonale

- **Opplæringslova**

- **§1 – 2 Formålet med opplæringa**

- Opplæringa skal leggje eit grunnlag for vidare utdanning og for livslang læring og støtte opp under eit felles kunnskaps-, kultur- og verdigrunnlag og eit høgt kompetansenivå i folket. Opplæringa skal tilpassast evnene og føresetnadene hjå den enkelte eleven, lærlingen og lære kandidatene.*

- **Stortingsmelding 30, (2003 – 2004) Kultur for læring**

- Likeverdig, inkluderende og tilpasset opplæring er overordnede prinsipper i skolen. Det betyr at opplæringen må være tilgjengelig for alle, og at alle skal få gode muligheter for læring, mestring og utvikling. Elever og lærlinger er ulike, og derfor har de ulike behov og forutsetninger. Et likt tilbud til alle gir ikke et likeverdig tilbud. For å gi et likeverdig tilbud, må skolen gi en variert og differensiert opplæring. Det er dette som ligger i opplæringslovens bestemmelser om at opplæringen skal tilpasses elevenes og lærlingenes forutsetninger. Retten til tilpasset opplæring kan ivaretas innenfor opplæringens ordinære rammer eller i form av spesialundervisning. Spesialundervisning er en rettighet for elever som ikke har eller som ikke kan få tilfredsstillende utbytte av den ordinære opplæringen.*

- **Læreplanverket for Kunnskapsløftet:**

- Hver enkelt elev skal stimuleres til størst mulig måloppnåelse gjennom tilpasset opplæring. Dersom en elev ikke har eller ikke kan få tilfredsstillende utbytte av den ordinære opplæringen, har eleven rett til spesialundervisning.

- Skolen og lærebedriften skal:

- *stimulere elevenes og lærlingenes/lære kandidatene til å utvikle egne læringsstrategier og evne til kritisk tenkning*
  - *legge til rette for elevmedvirkning og for at elevene og lærlingene/lære kandidatene kan foreta bevisste verdivalg og valg av utdanning og fremtidig arbeid*
  - *fremme tilpasset opplæring og varierte arbeidsmåter*

#### 5.1.2 Kommunale

- **Kvalitetsplan 2006 – 2009**

- **Fokusområde tilpasset opplæring, resultatmål:**

- Alle elever i Levanger skal gis opplæring tilpasset sine forutsetninger*

- Pedagogisk senter gis ansvar for å innhente nødvendig faglig kompetanse for å utarbeide en kommunal plan for tilpassa opplæring. Planen skal bl.a. omfatte en pedagogisk vurdering av om MI (mange intelligenser), læringsstiler og læringsstrategier skal innføres som pedagogisk verktøy i skolene i kommunen*

## 6 PROSESSEN I ARBEIDET

Prosjektgruppen har lagt stor vekt på å drøfte og klargjøre mandatet og skaffe seg kunnskap og informasjon om fagområdet. Gruppen har som bakgrunnsstoff brukt bøkene Dunn og Griggs "Læringsstiler", grunnbok i Dunn og Dunns læringsstilmodell, Prosjekt CRISS (CReating Independence through Student-own Strategies) "Lære å Lære" av Carol Santa, til norsk ved Liv Engen. "Fra undervisning til læring" av Lena Bostrøm og pedagogiske fagartikler. Gruppen har også deltatt i "Lære å lære – Dybdekonferanse 2006" arrangert av Ringer i Vann i september 2006.

Prosjektgruppen har sett det som svært viktig å involvere berørte parter i arbeidet. Det er gitt muligheter for innspill på et tidlig stadium i arbeidsprosessen. Representanter for alle elevrådene i kommunen, alle FAU-ene og ansatte i skolen har vært invitert til orienteringsmøter og gitt anledning til å komme med innspill.

## 7 MANDATPUNKTER – BEHANDLING

### 7.1 Klargjøring og definisjon av begrepene læringsstil og læringsstrategi

#### 7.1.1 Hvorfor læringsstiler og læringsstrategier?

Med utgangspunkt i kravet tilpasset opplæring har vi behov for å vite noe om læring og hvordan læring foregår. Det er nødvendig å sette fokus på de tre dimensjonene:

- *hva* eleven lærer seg
- *hvordan* eleven lærer
- *hvordan* eleven ser på seg selv som lærende individ.

Bak vår måte å møte elevene på står det et menneskesyn, kunnskapssyn og innlæringsyn (Ellmin 2005). Prosjektgruppen har bygd sitt arbeid og sine anbefalinger på et konstruktivistisk og sosiokulturelt læringssyn – at læring må utvikles av eleven med utgangspunkt i det han/hun kan fra før, og at læring foregår best i et faglig, sosialt fellesskap.

Grunnlaget for at læring skal finne sted, er at eleven er aktiv i selve læringsprosessen. Målet er at eleven skal bli bevisst hvordan man lærer best og hva man lærer best av. Når den enkelte elev har mulighet for å lære ut fra sine egne forutsetninger, blir også læringsprosessen mer aktiv. For å oppnå dette, trenger eleven, læreren og foreldrene å kunne samtale om selv læringsprosessen – vi trenger både kunnskap og et språk om læring. Det er i dette perspektivet ***læringsstiler*** finner sin berettigelse.

Elevene trenger å lære seg å *organisere og overvåke* sin egen læring. ***Læringsstrategier*** er et nødvendig redskap i denne metakognitive prosessen. Gode læringsstrategier fremmer elevenes motivasjon for læring og evne til å løse vanskelige oppgaver gjennom hele skoleløpet og senere i arbeid og fritid (Læreplanverket for Kunnskapsløftet).

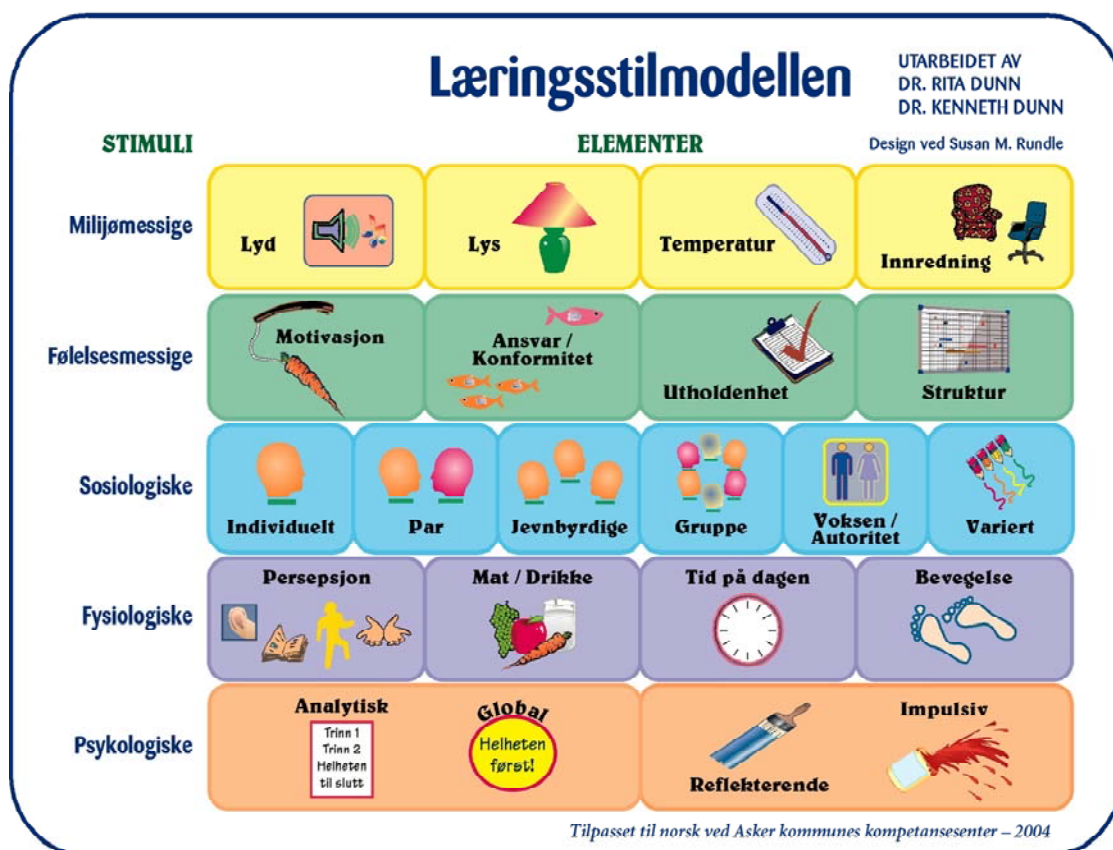
## 7.1.2 Læringsstiler

**Læringsstiler** har fokus på hvordan eleven best konsentrerer seg, tar inn, bearbeider og husker nytt og vanskelig stoff. Læringsstil blir betraktet som en egenskap som gjør elever forskjellige i læreprosessen. Læringsstiltradisjonen utfordrer skolens tilrettelegging av lærestoff og læringsmiljø for elevene.

Innenfor Dunn og Dunns læringsstilmodell, som er sentral på feltet, sies det slik:” Læringsstil er et biologisk og utviklingsmessig sett av personlige egenskaper som gjør identiske instruksjoner effektive for noen elever og ineffektive for andre.” (Duun og Duun, 1992.4, 1993,5).

Dunn og Dunn har utviklet en modell for læringsstiler som tar for seg de fem viktigste stimuli med 20 (21) elementer av betydning:

- Miljømessige stimuli (lyd, lys, temperatur, innredning/møbler),
- Følelsesmessige stimuli (motivasjon, utholdenhet, ansvar, struktur)
- Sosiologiske stimuli (individuell, par, jevnbyrdige og gruppe, voksen/autoritet, variasjon versus rutiner og mønstre)
- Fysiologiske stimuli (persepsjon, mat og drikke, tid på dagen, bevegelse)
- Psykologisk stimuli (global eller analytisk, impulsiv eller reflekterende)



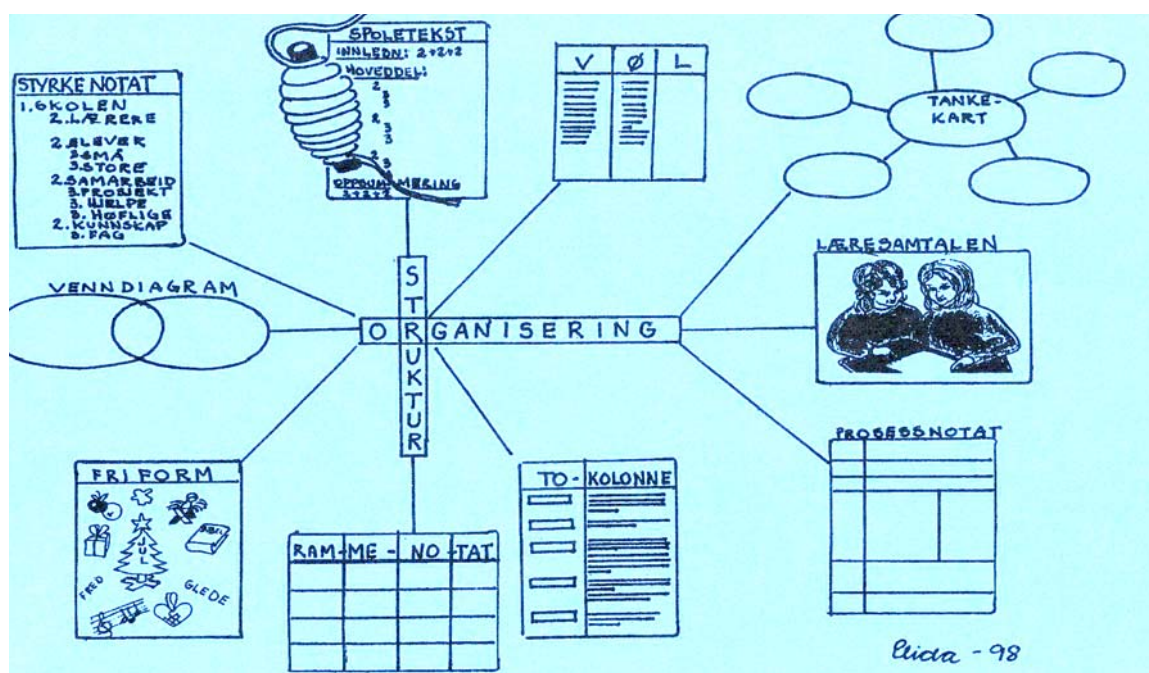
I modellen er det kartleggingsverktøy for å finne elevens preferanser for læringsstil og utfordringen blir å tilpasse læringa den enkeltes elevs behov. Slik har læringsstilmodellen blitt presentert som en måte å drive tilpasset opplæring på.

### 7.1.3 Læringsstrategier – lære å lære:

Læringsstrategier er:

- aktivisering av tidligere kunnskap hos eleven
- ulike arbeidsmåter eleven bruker
- redskaper for å organisere kunnskap
- grunnlag for å presentere kunnskap muntlig eller skriftlig

Ved hjelp av Læringsstrategier vil en hjelpe elever til å bli bevisste sin egen læreprosess. Metodene og strategiene skal hjelpe eleven til å ta kontroll over sin læring. De forsøkene vi kjenner best til har bygd på arbeidet til Carol M Santas CRISS - prosjekt. Metodene kan være læresamtale, tankekart, vennediagram, styrkenotater, spoletekst mm



Målet er at eleven skal finne den strategien som passer best i den aktuelle lærings situasjonen. Det er viktig at elevene lærer å tenke strategisk når lærerne lærer dem disse prosessene direkte ved å forklare og modellere. Elevene lærer å forstå ved å utføre mange forskjellige tankekrevede aktiviteter med et emne. (CRISS)

### 7.2 Hvordan innføring av læringsstrategier og læringsstiler vil påvirke skolehverdagen for elev og lærer

- Innføring av læringsstiler og læringsstrategier krever en bred innsats på alle nivå i skolen. Det må være et satsingsområde både for kommune og de enkelte enheter med klare mål for hva en ønsker å oppnå i minst 2-3 år fremover. Det må settes av tid til skoling av personalet og til refleksjon rundt hva dette vil bety for praksisen i skolen
- Alle som arbeider med elevene må få kunnskap om de ulike læringsstrategiene og læringsstilene. Gjennom observasjon, samtale og elevens egen refleksjon får både lærer og veileder kunnskap om elevenes beste måte å lære på og kan på den måten legge til rette for en bedre tilpasset opplæring. Det betyr at en må ha tilgang på flere typer hjelpemidler og materiell slik at elevene får mulighet til å arbeide med nytt og

vanskelig stoff på forskjellige måter (taktilt, visuelt, auditivt, kinestetisk og ut fra forskjellige fysiologiske behov og fysiske miljø).

- Elevene vil få større personlig ansvar for læringen. De blir mer aktive i planlegging av sin egen læring, noe som vil gi større motivasjon og ansvar. De går fra ytre kontroll til indre disiplin.
- Det er viktig å synliggjøre i hvilken grad eleven har utviklet seg faglig i henhold til læringsmål.
- Ved å jobbe etter teoriene om læringsstiler og læringsstrategier, vil lærere, veiledere og elev i større grad dele ansvaret for lærings situasjonen. Læreren/veilederen må våge å være fleksibel når det gjelder metodikk, ledelse, arbeidsmåte og arbeidsmiljø. Læreren skaper gjennom undervisning de ytre forutsetningene for læring, blant annet med informasjon i forskjellige former, arbeidsoppgaver og øvinger. Elevene tar deretter aktivt over læringsprosessen.
- Elevenes arbeidsplaner skal inneholde tydelige mål. Læringsprosessen må følges opp av løpende evaluering og personlige refleksjoner.



Kinestetiske og taktile hjelpemidler

- Kunnskap om egen læringsstil skal utvikles opp gjennom hele skoletida, for læringsstilen er ikke statisk, men kan utvikles gjennom bevissthetsutviklingen.
- Lærere og veiledere må ha kunnskap om ulike læringsstrategier og bruke dem selv i praksis, slik at de blir trygge på dem og kan gi elevene gode redskaper for læring.
- Det kreves målrettet samarbeid mellom heim og skole slik at alle drar i samme retning. Skoleeier og den enkelte skole må legge til rette for at dette finner sted.
- Elevsamtalen er viktig. Skoledagen må organiseres slik at det blir rom for jevnlig utviklingssamtaler med hver enkelt elev.
- Å fokusere på læringsstiler og strategier forutsetter mer fleksibel løsning på det fysiske miljøet i skolene, både ute og inne. (se avsnittet ”konsekvenser for skolebygg”)
- Når elevene på denne måten lærer om og blir bevisst sin læringsstil og de læringsstrategier de vil bruke, vil det hjelpe dem å ta bedre kontroll over egen læring – de har ”lært seg å lære”.

## 7.3 Hvordan implementering av læringsstiler og læringsstrategier vil påvirke utformingen av skolebygg

*”Ethvert skoleanlegg rommer en pedagogisk ide”.*

Når skoleanlegg skal rehabiliteres eller det skal bygges nytt, er første skritt på veien mot ferdig anlegg, bygg og uteareal, å beskrive hvilken pedagogikk som skal drives i anlegget. Hvis ikke, kan vi lett ende opp med en situasjon der vi først utformer bygningene og deretter former bygningene oss.

Innføring av læringsstrategier og læringsstiler vil måtte få konsekvenser for utformingen av skolebyggene. Den pedagogiske ideen er derfor av avgjørende betydning når nybygg eller rehabilitering skal planlegges og det må tas med i vurderingen at byggene skal være hensiktsmessige i mange år, kanskje 30 – 40 år framover. Da er det viktig å tenke mest mulig **generell utforming og fleksibilitet**, slik at byggene lett kan tilpasses nye pedagogiske prinsipper og ny pedagogisk viten uten store påkostninger.

*Prinsipp det er viktig å ivareta:*

- Tilpasset opplæring krever at bygg og innredninger må utformes slik at elever kan arbeide mer slik de selv foretrekker.
- I stedet for korridorer og tradisjonelle klasserom, bygges og innredes *basearealer* som er egnet til flere typer aktiviteter. Basearealenes størrelser vil variere med antallet elever på trinnene. I basen foregår undervisning av små og store grupper.
- I tilknytning til basene innredes grupperom med mulighet for samarbeid i grupper av ulik størrelse.
- Det må legges til rette for at elever har behov for ulike fysiske rammer. Noen tåler å sitte stille, andre må ha mulighet til å bevege seg. Noen trenger å arbeide alene, noen lærer best sammen med andre.
- Det må avsettes plass til ulike læringsarenaer der behovet for individuelle arbeidsplasser, arbeid i grupper, fellesundervisning og opplevelser ivaretas.
- Det bør velges løsninger som gir dagslys, innsyn og utsyn (glass).
- Dagslys, god oversikt og innsyn reduserer mobbesituasjoner og skaper generelt bedre arbeidsmiljø.
- Det trengs arealer til elevsamtaler og veiledning av enkeltelever og elevgrupper
- Alle elever bør ha sitt eget garderobeskap.
- Alle bør ha sin egen arbeidsplass der de kan jobbe selvstendig når de har behov for det.
- Lærerarbeidsplasser knyttes til basearealene slik at elevenes tilgjengelighet til lærerne økes.

### **Spesialrom:**

Spesialrom er dyre rom og det bør vurderes om noen av spesialfunksjonene kan utføres i basearealene. Spesialrom er likevel nødvendige der det skapes mye lyd og trengs mye plass (musikk og kroppsøving), lages stoffer som trenger ventilasjon direkte ut (naturfag, forming og heimkunnskap)

### **Bibliotek:**

Biblioteket er et viktig rom i alle skoler og må gis en sentral plassering og utforming slik at det er lett tilgjengelig. Det må være arena for kunnskapshenting, arbeid og formidling.

- *Rom for fellessamlinger:*  
Formidling av eget arbeid er viktig i læringsprosessen og alle skoler må ha arealer til formidling, utstillinger og andre opplevelser. Allrom kombinert med elevkantine kan være en slik løsning. Undervisning av store grupper bør kunne skje i auditorier.
- *Kantine:*  
Felles måltid, frokost og lunsj, blir utvilsomt innført i norske skoler i de nærmeste årene. Ved nybygging og rehabilitering må dette tas med i beregningen.
- *Personalarealer:*  
Selv om lærernes arbeidsplasser desentraliseres til baseområdene, er det behov for lærerarbeidsplasser i mer skjermede omgivelser. Samtidig trengs det møtearealer for fellesmøter for hele personalet (lærere, assistenter og andre ansatte).
- *Uteområdet:*  
I Kunnskapsløftet legges det vekt på at utearealet skal være en del av skolens pedagogiske arena. Skolens indre rom bør derfor utformes slik at det er en sammenheng mellom de indre arealene og utearealene.

## 7.4 Vurderinger og forslag

Mandatpunktene 3, 4 og 7 henger så nøye sammen med hverandre at det er naturlig å behandle dem under ett. Innledningsvis under disse mandatpunktene tar vi med noen av drøftingene som danner bakgrunn for gruppens prioriteringer.

Mye pedagogisk utviklingsarbeid gjennomføres nå for å imøtekomme det forsterkede kravet om individuelt tilpasset opplæring. Mange teorier, mye forskning og mange rapporter om utprøving i skolene er etter hvert tilgjengelig.

Prosjektgruppen har drøftet mulige måter å møte utfordringen på med bakgrunn i litteratur, skolebesøk og deltakelse på skolekonferanser. For å heve innholds kvaliteten innenfor fokusområdet tilpasset opplæring, anbefaler gruppen at skolene i Levanger **i første omgang** starter opp med systematisk og målrettet innføring av **læringsstrategier** som pedagogisk verktøy for elever på alle trinn.

Denne prioriteringen vil vi begrunne ut fra følgende forhold:

1. Det finnes godt utviklede teorier om læringsstrategier. Særlig lett tilgjengelig er Carol Santas teori *Lære å lære*, det såkalte *CRISS-prosjektet*.
2. Flere kommuner i Rogaland og Sør-Trøndelag har arbeidet med innføringen av læringsstrategier ut fra Carol Santas teorier og med gode resultater. Det finnes derfor både erfaring og litteratur fra norsk skole.

Gruppen er av den oppfatning at fokus skal holdes på arbeidet med læringsstrategier i to til tre år før arbeidet med *læringsstiler* starter opp på skolenivået. Pedagogisk senter må samtidig forberede arbeidet med innføring av læringsstiler. Følgende forhold bør vurderes underveis:

- Det er viktig å øke bevissthetsnivået omkring selve læringsprosessen hos elever, lærere og foreldre. Å se nærmere på den enkelte elevens læringsstil vil kunne være et viktig bidrag til dette.
- Arbeidet med læringsstiler er i gang ved flere norske skoler. Erfaringsmateriale herfra vil bli tilgjengelig innen rimelig kort tid og bør brukes i det videre arbeidet med innføringen av læringsstiler i skolene i Levanger.
- Med det fokus som nå er på dette feltet, vil det komme ny og utvidet kunnskap innenfor feltet i løpet av kort tid.

- Dunn og Dunns læringsstilmodell er den læringsstilmodellen som har vært mest fokusert i norske skoler. Modellen har imidlertid møtt en del kritikk i enkelte fagmiljø. Pedagogene Odd Ivar Strandkleiv og Sven Oscar Lindbäck har blant annet sagt om modellen:
  - Den er for dårlig forskningsmessig fundert.
  - Modellen synes å forfekte at alle elever kan lære det samme, bare på forskjellig måte. En slik overforenkling neglisjerer blant annet viktigheten av riktig vanskegrad og betydningen av at elevene arbeider ut i fra realistiske opplæringsmål, med passe utfordrende oppgaver.
  - Dersom de fleste oppgavene skal tilpasses elevenes særegne preferanser står vi i fare for å utvikle spesialiserte og lite fleksible problemløsere. Slike problemløsere vil være dårlig rustet til å møte utfordringene både på og utenfor skolen.Stipendiat Therese Nerheim Hopfenbeck, har også kritisert modellen. Hun stiller spørsmål ved den etiske siden ved en modell som kan måle læringsstiler og kartlegge elevene. Hun er også kritisk til koblingen mellom vitenskapelig forskning og ukeskurs i USA for sertifisering til bruk av modellen. Det er nærmere 70 ulike modeller for læringsstiler, og Hopfenbeck spør hvordan vi kan vite at Dunn og Dunns modell er bedre enn de andre. Hun peker på at det er vanskelig å finne uavhengige forskere som støtter modellen.

#### **7.4.1 Forslag til plan for implementering av læringsstrategier og læringsstiler**

Pedagogisk senter må tillegges ansvaret for å utarbeide en målrettet, fullstendig og tilstrekkelig detaljert plan for arbeidet med læringsstrategier og læringsstiler i Levangerskolen. Planen må være dynamisk og må hele tiden justeres slik at den kan ta opp i seg problemstillinger og utfordringer som kommer til etter hvert.

Det er viktig å understreke at arbeidet med læringsstrategier og læringsstiler må kunne gjennomføres innenfor rammene av eksisterende plan- og regelverk og innenfor de ressurser som til enhver tid er tilgjengelige innenfor sektoren. Arbeidet må inngå som del av skolens ordinære drift uten avvik eller forsøksordninger.

- Opplæring
  - Teoretisk forankring i en felles pedagogisk plattform for analyse og refleksjon.
  - Opplæring av pedagogisk personale i fellessamlinger og på den enkelte enhet.
  - Informasjon/opplæring for elever og foreldre
  - Veiledere må engasjeres på kommunalt nivå
  - Utprøving og refleksjon. Utviklingsarbeidet organisert som aksjonslæring på den enkelte enhet.
  - Nettverk på flere nivå
  - Hospitering og skolevandring
- Implementering
  - Læringsstrategier innføres over en periode på 2 – 3 år. Oppstarttidspunkt våren 2007.
  - Oppstarttidspunkt for innføring av læringsstiler på skolenivå vurderes av pedagogisk senter.
- Økonomi
  - Det må avsettes nødvendige midler til en bred, faglig opplæring på alle nivå.
  - Det må avsettes tilstrekkelig midler på sentralt nivå til oppfølging av arbeidet på skolenivå (se ovenfor om opplæring).

## 7.4.2 Framdriftsplan for innføring av læringsstrategier:

- Våren - 07:
  - Informere skolene og foreldre/foresatte om læringsstrategier
  - Presentere eksempler fra praktisk arbeid med læringsstrategiene
  - Kurs 1:
    - Presentere teorigrunnlaget
    - Illustrere sammenhengen mellom Kunnskapsløftet og læringsstrategier i forhold til tilpasset opplæring
    - Presentere 2 – 3 strategier som prøves ut fram til neste kurs/samling
  
- Høsten -07:
  - Kurs 2:
    - Teoretisk påfyll
    - Oppsummering og erfaringer av arbeidsformene som ble presentert på første kurs
    - Illustrere sammenhengen mellom Kunnskapsløftet og læringsstrategier innenfor ulike fag
    - Presentere nye strategier som prøves ut til neste kurs/samling
  
- Våren-08:
  - Kurs 3:
    - Oppsummering og erfaringer av arbeidsformene som ble presentert på forrige kurs
    - Vise hvordan elevene kan bruke ulike læringsstrategier for å tilegne seg ny kunnskap

## 8 VEDLEGG

### Elevrådet på Ytterøy skole

Vi fra Ytterøy skole syntes at det virker bra med forandringer, hvis det vil hjelpe oss å lære bedre.

#### Læringsstiler

- Trenger rom-forandringer for at mye av dette kan gjennomføres.
- Hjelper enkelte til å konsentrere seg bedre.
- Trenger variasjon, (også den tradisjonelle skoleundervisningen.)

#### Læringsstrategier

- Vi tenger variasjon, ikke bare kunne en metode.
- Trenger ikke fjerne den tradisjonelle skoleundervisningen helt, vi elevene trenger hjelp og veiledning av lærere både på tavla og i boka.
- Hvis vi lærer flere måter å lære på, vil vi kunne lære stoffet mye lettere og kunne fortere sortere det viktigste ut.

Mvh elevrådslederen ved Ytterøy skole,  
Marius Winje Brustad

### Elevrådet på Halsan skole

Hei og takk for sist!

Vi synes det var artig å være med på møtet i kommunestyresalen mandag 25/9-06. Vi synes arbeidet med læringsstiler og læringsstrategier, som dere har begynt og arbeide med, virker bra.

Vi synes dere skal fortsette med dette arbeidet.

Vi elevene lærer forskjellig. Dette må skolen ta hensyn til. Vi vil lære å lære. Det finnes jo mange forskjellige måter å lære på. Vi tror dette gjør at det blir lettere å lære for flere elever. Dette kan også føre til at flere elever synes det blir artigere å lære.

Om vinteren er det for kaldt inne i klasserommene, men om sommeren blir det for varmt inne (dårlig luft). Dette er også viktig å gjøre noe med, slik at vi synes det blir bedre å lære.

Hilsen Silje Naavik (leder), Frida Rønning (nestleder) og Olav Skogen (sekretær) i Elevrådet på Halsan skole.

## 9 KILDEHENVISNINGER

- Rita Dunn: Læringsstiler, grunnbok i Dunn og Dunns læringsstilmodell, Universitetsforlaget 2004
- Liv Engen: Læringsstrategiprojektet i Rogaland, idèsamling, Senter for leseforskning 1998
- Liv Engen: Læringsstrategiprojektet i Rogaland, hovedrapport, senter for leseforskning 1998
- Carol M Santa/Liv Engen: Prosjekt CRISS, Lære å lære, Stiftelsen Dysleksiforskning 2003
- Gerd Søndena Fredheim: Elever, lærere, læringsstrategier, (tre hefter) revidert utgave februar 2006
- Merete Wennevold: Lærere må lære elever å lære, artikkel i Utdanning nr.8 – 18.mars 2005
- Merete Wennevold: Klarer lærerne å ta læringsstrategiene i bruk? Artikkel i Utdanning nr.3 – 10.februar 2006
- Roger og Birgitta Ellmin: Å arbeide med portfolio – teori, oppfatninger og praksis, Forlaget Fag og Kultur, 2005
- Lena Boström: Fra undervisning til læring, Kommuneforlaget 2004
- Skolelederen, 7 - 2006

<http://www.elevsiden.no/tilpassetopplaering>