

Skolebruksplan for Levanger Kommune 2006



030706

Levanger
Triveligst i Trøndelag!

Driftskomiteen i Levanger Kommune vedtok i sak 45/05 "Rådmannens gis mandat til å oppnevne en arbeidsgruppe for utarbeidelsen av forslag til skolebruksplan 2006-2009"

Arbeidsgruppa legger forslag til plan fram for Driftskomiteen. Plan sendes så på høring før ny behandling i driftskomiteen og endelig i kommunestyret.

Forslag og føringer i vedtatt plan vil gi føringer for arbeid med budsjett og økonomiplan for åra framover.

Skolebruksplan er en av flere temaplaner for skolesektoren i Levanger Kommune.

1	INNLEDNING.....	3
2	MANDAT.....	4
3	OPPSUMMERING.....	4
4	PLANFORUTSETNINGER.....	5
4.1	Lover og vedtak som forutsetning for plan.....	5
4.1.1	Nasjonale:.....	5
4.1.2	Kommunale:.....	6
5	PROSESSEN.....	6
6	PROGNOSER.....	7
6.1	Folketallsutvikling.....	7
6.2	Elevtallsutvikling.....	7
6.3	Boligbygging.....	9
7	SKOLEBRUKSPLANEN bygning og uteområde.....	10
7.1	Endra pedagogikk krever endra fysisk miljø.....	10
7.2	Status skole for skole (klasser og elever etter progn til 2012).....	12
7.2.1	Åsen skole (1-10, 13-14 klasser, 265-230 elever).....	12
7.2.2	Tuv skole: (1-7, 4-5 klasser, 74 - 58 elever).....	13
7.2.3	Ekne skole: (1-7, 4 klasser, 74-58 elever).....	13
7.2.4	Skogn barne og ungdomsskole:(1-10, 24-21 klasser, 482-451 elever).....	13
7.2.5	Neset ungdomsskole:(8-10, 9-7 klasser, 232-185 elever).....	13
7.2.6	Nesheim skole (1-7, 14-15 klasser, 303-350 elever).....	14
7.2.7	Halsan skole: (1-7, 8-10 klasser, 202 – 180 elever).....	14
7.2.8	Frol skole: (1-10, 26-24 klasser. 595-561 elever).....	14
7.2.9	Mule skole: (1-7, 7 klasser, 136 – 110 elever).....	15
7.2.10	Okkenhaug skole: (1-7, 78-61 elever, 5-4 klasser).....	15
7.2.11	Ytterøy skole: (1-10, 69-55 elever, 5-4 klasser).....	15
7.3	Vedlikehold, sanitære rom, trivsel.....	16
8	SKOLEBRUKSPLAN – FUNKSJON OG STRUKTUR.....	16
8.1	Skoleskyss.....	16
8.2	Om forholdet til friskoler – skyss.....	16
8.3	Pedagogiske sider ved små og store skoler.....	16
8.4	Større fleksibilitet ved opptak.....	17
8.4.1	Optimalisering av opptak Frol og Neset – 8.klasse.....	18
8.5	Mulige strukturelle endringer i Levanger Kommune.....	18
8.5.1	Ungdomstrinnet.....	18
8.5.2	Barnetrinnet.....	19
9	ØKONOMI.....	21
10	OPPFØLGING.....	21
11	VEDLEGG.....	23

1 INNLEDNING

Skolebruksplanens mål er å vise behovet for utbygging og opprusting av grunnskolene i planperioden, både i forhold til elevtallsutviklingen og ved å møte kravet om skolen som et kraftsenter for læring, opplevelse og samhandling. Skolens mål, oppgaver og metoder er i endring, og det krever endra bygninger og uteområder.

Levanger Kommune ønsker å signalisere at utvikling av skolen og dens innhold, både de rent pedagogiske sidene og skolen som en del av samfunnsutviklinga, også har mye med utforming og tilrettelegging av de byggene vi til enhver tid skal bruke. Utbyggings- og opprustingsforslagene i planen har derfor en klar pedagogisk forankring.

Arbeidsgruppa har bestått av følgende:

Øystein Lunnan, Rådmannens stab, leder

Solveig Martinsen, Enhetsleder Halsan og Momarka os

Morten Christiansen, Enhetsleder Mule og Okkenhaug os

Hilde Føll, Utdanningsforbundet

Lisbeth Hjelde Øvrum, Utdanningsforbundet

John Grønli, Skolelederforbundet

Lars Einar Karlsen, FGIL

Asbjørn Brustad, FGIL

Medvirkning og involvering er avgjørende for positive resultater. Arbeidsgruppa er derfor sammensatt slik den er. I tillegg har gruppa hatt møter med Elevrådsrepresentanter, representanter fra FAU ved skolene og åpent møte for ansatte. Gruppa har hatt tett kontakt med Bygg og eiendom, og har innhenta opplysninger direkte fra skolene. Arnstein Kjeldsen ved Økonomienheten i ISK har levert elevtallsprognoser.

2 MANDAT

Mandatet fra Driftskomiteen ble vedtatt slik:

- **Oversikt over vedlikeholds/utbedringsbehov oppdateres i hht. dagens skolestruktur**
- **Gi en oversikt over elevtallsprognoser (geografisk)**
- **Gi en oversikt over igangværende og planlagte boligbygging**
- **Belyse konsekvensene ved større fleksibilitet ved opptak**
- **Belyse pedagogisk fordeler og ulemper med dagens skolestruktur versus endre skolestruktur**
- **Belyse fordeler og ulemper for ansatte, foreldre og elever ved dagens skolestruktur versus endra skolestruktur**
- **Belyse eventuell økonomiske konsekvenser ved dagens skolestruktur versus endra skolestruktur (drift og vedlikehold)**
- **Belyse økonomiske konsekvenser for skoleskyss ved dagens skolestruktur versus endra skolestruktur**
- **Kartlegge uteområdene og fremme forslag til nødvendig oppgradering [^](#)**

3 OPPSUMMERING

Hovedtrekka i skolebruksplan kan oppsummeres slik:

- **Utbygging.** Det er utført og igangsatt store utbygginger på skolene i Levanger Kommune. Likevel er det store utbyggingsprosjekt som haster og venter. I denne planen har vi spesielt pekt på Skogn og Mule, med Nesset og Ytterøy som de to neste prosjektene der rekkefølge ikke er prioritert. Samtidig kan det være mindre arbeider på arbeidsrom ansatte og lignende på andre skoler som også haster.
- **Struktur ungdomstrinn.** Gruppen foreslår ingen endring i struktur på ungdomstrinnet, men peker på at vi har 5 ungdomsskoler, mens sammenlignbare nabokommuner har 2-3.
- **Ungdomstrinn, opptak.** Faste kretsgrenser mellom Frol og Nesset har gitt urasjonell deling. Gruppen foreslår årlig rutine med involvering av foreldre i god tid for å unngå dette før start i 8. klasse.
- **Struktur.** Levanger har 10 barneskoler. Det er lagt ned 5 skoler i Levanger de siste 10 år. Struktur er vurdert ut fra at fordelene samla økonomisk og pedagogisk skal være betydelige før en foreslår strukturendring. Gruppen har spesielt sett på forhold rundt Mule /Okkenhaug og Tuv / Skogn. Gruppen vil ikke tilrå endring i strukturen på barnetrinnet nå.
- **Uteområder.** Nye planer krever bruk av uteområdene både pedagogisk som uteklasserom, til sosiale funksjoner og til allsidig fysisk leik og fostring. Det krever satsing på uteområder og vi foreslår egen post i investeringsbudsjettet i økonomiplan til dette. Det må legges planer på skolene. Areal må erverves på flere skoler.(Skogn, Åsen, Ytterøy)
- **Vedlikehold.** Levanger Kommune har i en årrekke brukt ca 20 % av norm på vedlikehold. Tilbakemeldinger fra brukere viser følgene av dette, og det er særlig grunn til å nevne sanitære rom. Gruppen ser at det ikke er rom til å ta igjen dette på kort sikt, men vil foreslå at vedlikeholdsbudsjettet økes vesentlig. Spesielt sanitære rom må prioriteres. Brukerne stiller i tillegg stadig strengere krav til disse romma.

- Denne skolebruksplan er raskt laga i ei tid med store investeringer på skole. Økonomiplan for hvert enkelt år framover må inneholde et eget kapittel som i praksis er en rullering av skolebruksplan. Kommuneleder oppvekst har ansvar for forarbeidet. Involvering og medvirkning blir viktige stikkord for å få til en god og forpliktende plan.
- Gruppen anbefaler at det i alle skoler i kommunen planlegges / bygges rom slik at det i framtiden er rom som kan benyttes til daglig skolemåltid.

4 PLANFORUTSETNINGER

4.1 Lover og vedtak som forutsetning for plan

4.1.1 Nasjonale:

- **Opplæringsloven**

- § 8.1 Skolen

- ”Grunnskoleelevane har rett til å gå på den skolen som ligg nærast eller ved den skolen i nærmiljøet som dei soknar til.*

- § 8.2 Organisering

- Elevane kan delast i grupper etter behov. Gruppene må ikkje vere større enn det som er pedagogisk og tryggleiksmessig forsvarleg. Organiseringa skal vareta elevane sitt behov for sosialt tilhør. Til vanleg skal organiseringa ikkje skje etter fagleg nivå, kjønn eller etnisk tilhør.*

- §9 - 5 Skoleanlegga

- ”Kommunen skal sørgja for tenlege grunnskolar. Til vanleg bør det ikkje skipast grunnskolar med meir enn 450 elevar.”*

- § 9a-1 Elevene sitt skolemiljø

- ”Alle elever i grunnskolen og i videregående skoler har rett til et godt fysisk og psykososialt miljø som fremmer helse, trivsel og læring.”*

- § 9a- 2 Det fysiske miljøet

- Skolane skal planleggjast, byggjast, tilretteleggjast og drivast slik at det blir teke omsyn til tryggleiken, helsa, trivselen og læringa til elevane.*

- § 10 – 10 Tariffavtaler om lønns – og arbeidsvilkår

- § 13 – 7 Skolefritidsordninga

- Areal, både ute og inne, skal vere eigna til formålet. skolefritidsordninga skal ha vedtekter om f) leike – og opphaldsareal*

- **St.meld 30 - Kultur for læring**

- 3.3.3 Kultur for læring – fleksibilitet i arbeidsmåter og organisasjonsformer

- Bruk av digital verktøy

- Teknologi og design innarbeides i læreplaner for relevante fag

- 5.3 Rom for fysisk aktivitet og måltider

- Organisering av grunnskolen

- Bedre lærings og arbeidsmiljø

- opprustning av skolebygg

- **Kunnskapsløftet**
Læringsplakaten:
 - fremme tilpasset opplæring og varierte arbeidsmåter
 - sikre at det fysiske og det psyko-sosiale arbeids- og læringsmiljøet fremmer helse, trivsel og læring
 - daglig fysisk aktivitet i skolen –skolemåltider/frukt og grønt
- **Arbeidsmiljøloven**
 - arbeidsmiljøloven gjelder primært for arbeidsmiljøet for personalet i skolen, men så lenge elevene oppholder seg i de samme lokalene vil arbeidsmiljøloven gi elevene et indirekte vern.
- **Forskrift om miljøretta helsevern i barnehage og skoler m.v**
 - forskriften inneholder krav til det fysiske og sosiale miljøet , og har bestemmelser om bl.a. ansvarsforhold, internkontroll, opplysnings-og informasjonsplikt, tilsyn, sanksjoner og klage. denne forskriften , sammen med endringene i opplæringsloven (§9a), er det lov-og forskiftsverket som skal sikre alle elever i skolen retten til et godt miljø.

4.1.2 Kommunale:

Kvalitetsplan for grunnskolen i Levanger 2006 –2009

For å arbeide med kvalitetsutvikling i Levanger - skolene legges en helhetlig kvalitetsmodell til grunn. Dette innebærer at alle skolene satser på 3 felles fokusområder : brukermedvirkning, tilpasset opplæring og kompetanseutvikling. Planen legger også til grunn en definisjon for begrepet ”kvalitet”; strukturkvalitet, prosesskvalitet og resultatkvalitet.

Kommuneplanen 1998 – 2010

Hovedmålet for oppvekst er :”Tilbud med riktig kvalitet tilpasset brukernes behov. Dette betyr at det skal utvikles stimulerende og skapende oppvekst-miljø innenfor rammen av trygt lokalsamfunn

Målsettinger:

- å utvikle skole og barnehage til et aktivt ressurs-, kraft- og kultursenter for lokalsamfunnene.
- å bidra til å utvikle trygge og trivelige lokalsamfunn for befolkningen gjennom fortsatt satsing på skadeforebygging generelt og oppvekstområdenes uteområder og trafiksikkerhet spesielt. Slik vil vi bidra til å oppfylle et av Levanger kommune sine langsiktige mål - å skape et trygt oppvekstmiljø
- å gjøre lokalsamfunnet med dets natur, miljø og arbeidsliv til en vital del av skolens læringsmiljø og ved slik aktiv deltakelse fremme læring gjennom prosjekt og lagarbeid

5 PROSESSEN

Gruppen har brukt mye tid på klargjøre innholdet i mandatet, innhente relevant informasjon og kunnskap. Skolebruksplanen i Larvik har bl.a. vært brukt som utgangspunkt for vårt arbeid.. I arbeidet har gruppen lagt stor vekt på medvirkning og involvering. Ut fra gruppas forståelse så er medvirkning og involvering avgjørende for positive resultater i alle endringsprosesser. Arbeidsgruppen har derfor vært sammensatt slik den er.

Grappa har hatt møter med Elevrådsrepresentanter, representanter fra FAU ved skolene og åpent møte for ansatte. Innspillene fra de ulike brukergruppene vil følge denne rapporten som vedlegg. Grappa har også hatt tett kontakt med Bygg og eiendom, og har innhenta opplysninger direkte fra skolene. Arnstein Kjeldsen ved Økonomienheten i ISK har levert elevtallsprognoser.

Grappa har gitt tilbakemeldinger til driftskomiteen i møte den 24.05.06, der informerte grappa om at den anser at strukturendringer bl. a. vil koste så mye goodwill at det kreves store økonomiske og pedagogiske fordeler før et forslag om struktur endringer skal bli framsatt av grappa. Driftskomiteen har vært vår styringsgruppe, og ga ingen konkrete endringsmeldinger på møtet.

Arbeidet i grappa, og dialogen med bygg og eiendom, har avdekket at mye arbeid gjenstår før vi har kommet opp på et nivå på vedlikehold av skolebygninger som er forsvarlig, her er det et stort etterslep. Dette er også noe av det elever og foreldre har hatt fokus på i de dialogmøtene som grappa har gjennomført.

I grappa har det vært rom for å luften forslag, ideer og disse har blitt drøftet i en åpen atmosfære. Samtidig har grappa hatt kort tid i forhold til oppgaven, og arbeidet har vært prega av at alle ikke har vært til stede på alle møter. Grappa burde hatt egen prosjektsekretær.

6 PROGNOSE

6.1 Folketallsutvikling

SSB har i sine folketallsprognoser fra 2006 antatt at Levanger vil fortsette med en vekst på ca 100 personer pr år. Veksten kommer i aldersklassene over 50 år på grunn av store etterkrigskull som erstatter små førkrigskull i alderen over 50 år.

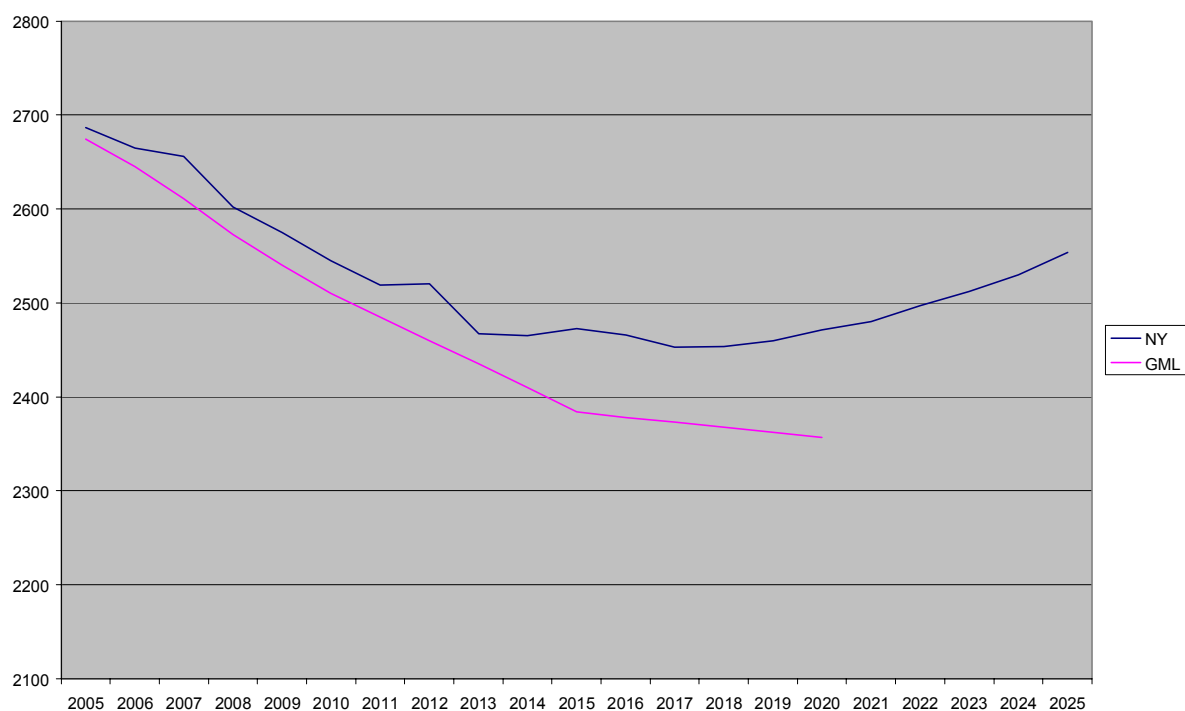
6.2 Elevtallsutvikling

Vi har benyttet eksisterende elevtall og tatt hensyn til antall fødsler i skolekretsene ut fra Folkeregisterets tall. Vi har ikke erfaringstall for i hvor sterk grad intern flytting i kommunen påvirker tallene for kretsene. Erfaringstall sier at vi har innflytting (13%) i alderen 0-6 år til kommunen. Dette er heller ikke tatt hensyn til.

Samla elevtall i Levanger går ned de neste åra slik:

	2005 - 6	2006 - 7	2007 - 8	2008 - 9	2009 - 10	2010 - 11	2011 - 12
Barnetrinn	1686	1676	1647	1648	1575	1570	1576
Ungdomstrinn	811	814	786	760	784	741	743
Samla	2497	2490	2433	2408	2359	2311	2319

Prognosen videre etter SSB sine tall er slik. Her er prognosen fra 2002 nederst i figuren og prognosen fra 2006 øverst. (NB! Disse tallene inkluderer privatskolene)



Hvis en bryter talla ned på skolenivå, tar fremdeles hensyn til fødte barn, men ikke til innflytting eller intern flytting, får en:

Barnetrinn	2005 - 6	2006 - 7	2007 - 8	2008 - 9	2009 - 10	2010 - 11	2011 - 12
Okkenhaug	78	75	75	72	59	63	61
Mule	136	133	131	125	114	111	110
Frol	323	301	292	300	301	309	322
Halsan	202	201	199	195	185	185	180
Nesheim	303	310	329	340	336	349	350
Skogn	268	273	267	253	242	235	248
Ekne	74	77	68	69	63	59	58
Tuv	74	74	68	68	65	61	58
Åsen	181	184	171	181	171	162	156
Ytterøy	47	48	47	45	39	36	33

Det er sentrumsskolene Nesheim, som øker og Frol som er stabil over perioden som skiller seg ut, resten av kretsene har nedgang i elevtall. Utslaga er størst sist i perioden, da sikkerhet i talla er svakest.

For ungdomstrinnet er tabellen slik:

U-trinn	2005 - 6	2006 - 7	2007 - 8	2008 - 9	2009 - 10	2010 - 11	2011 - 12
Åsen	84	93	87	79	78	67	73
Skogn	214	202	197	204	219	210	202
Nesset	232	206	191	184	195	194	201
Frol	259	294	292	276	269	252	245
Ytterøy	22	19	19	17	23	18	22

Sentraliseringsprofilen er ikke like sterk her.

6.3 Boligbygging

Boligbygging i Levanger kan deles i 3 ulike segment.

- Leiligheter i blokk/småblokk
- Eneboliger på tomt i boligfelt
- Fortetting/ rebygging av eneboliger

For tida er leiligheter den største delen. Bygging av leiligheter skjer hovedsaklig i Levanger sentrum og områder nært opp til Levanger. I mindre målestokk skjer det samme i Åsen sentrum og Skogn. Hovedsaklig er det personer over 50 år som flytter inn i disse boligene.

Levanger har tradisjon for å bygge enebolig i felt og for barnefamilier er dette den mest populære boform. Hovedfeltet for Levanger nå er Høgberget. Det er nesten ferdig bygd ut, det gjenstår 8 tomter som ikke er solgt. Det er i tillegg 25-35 enheter som ikke er bygd ut i Momarka, dette vil bli småhus eller leiligheter. I de neste 5 åra vil Kjønstadmarka være det sentrumsnære kommunale boligfeltet. Det er stor interesse for å bygge i 1. etappe her, så vil markedet avgjøre hvor raskt hele feltet vil bli bygd ut. En kan anta mellom 250 og 300 enheter totalt i Kjønstadmarka.

Situasjonen rundt om i kommunen er at det fins byggeklare boligtomter i alle grender. I tillegg er det mer eller mindre ferdige planer for små utvidelser av eksisterende boligfelt i mange av grendene.

Et unntak er Åsen sentrum. Her ble det neste feltet sterkt beskåret av den planlagte, ennå ikke bygde vegen over jernbanen i retning Markabygda. Det er derfor nødvendig å starte et planarbeid for å ha gode boligtomter.

En oversikt kretsvis kan settes opp slik:

	Boligfelt	Fortetting, andre moment
Nesheim	Kjønstadmarka, byggestart 2007	Stadig fortetting i områdene mot byen. Generasjonsskifte i boligfeltene
Lysaker	Ledige tomter i Holåsen Vest. Liten etterspørsel.	Noe fortetting / press svært sentrumsnært
Ekne	Ledige tomter i Falstadberget. liten etterspørsel	
Tuv	Svært mange ledige tomter Gotås, men ingen etterspørsel. Et privat forslag "sentrumsnært"	
Åsen	Noen tomter Åsen. Behov for videre planlegging. Ledige tomter og lett utvidelse av Vollamarka.	Noe fortetting/leiligheter
Halsan	30 tomter Momarka/Høgberget. Mulighet for Bjørklia, ennå ikke klart	
Frol	Geitingsvollen er frigitt, blir bygd ut utenom tomteselskapet. Forutsatt "høg" utnyttning	Sterk leilighetsbygging og fortetting.
Mule	Ingen operative felt. Diskutert flere alternativ	
Okkenhaug	Ledige tomter og lett utvidelse	
Ytterøy	Lite privat boligfelt.	

Hvordan dette vil slå ut på barnetallet kretsvis er vanskelig å si. Det mest markante trekket er Nesheim, som vil få mange eneboliger, som erfaringsmessig hører til barnefamilier. Dimensjonering av generasjonsskiftet på Bamberg og Gjemble påvirker totaltalla for Nesheim slik at det er vanskelig å spå hvor stor effekten vil være.

7 SKOLEBRUKSPLANEN bygning og uteområde

Opplæringsloven har disse bestemmelsene som vil være av betydning for bygg og anlegg:

§9a-1 Generelle krav: *Alle elever i grunnskolar og videregående skolar har rett til eit godt fysisk og psykososialt miljø som fremjar helse, trivsel og læring*

§9a-2, Det fysiske miljøet: *Skolane skal planleggjast, byggjast, tilretteleggjast og drivast slik at det blir teke omsyn til tryggleiken, helsa, trivselen og læringa til elevane*

7.1 Endra pedagogikk krever endra fysisk miljø

Skoleanlegg er arbeidsplasser for skolens ansatte og elevene og en arena der læreplanens mål skal nås. I følge Lov om grunnskolen og den videregående skolen, skal det fysiske miljøet i skolen være i samsvar med de faglige normene som fagmyndighetene til enhver tid anbefaler.

Krav til bygninger

Moderne skolebygg må være fleksible og gi muligheter for stor variasjon i arbeidsmåter. Rommene må gi mulighet til undervisning i grupper med varierende størrelser og etter forskjellige metoder. Skolen trenger tradisjonelle klasserom, grupperom for færre elever, amfi og auditorier til undervisning i større grupper og framføringer, og de må alle være utstyrt med moderne av-midler (eks. pc, videokanon, dvd-spiller, oa.) Rom og utstyr må sette brukernes behov i sentrum. Det er en selvfølge at alle rom gjøres tilgjengelig for funksjonshemmede. Gruppen anbefaler at det i alle skoler i kommunen planlegges / bygges rom slik at det i framtiden er rom som kan benyttes til daglig skolemåltid.

Bedre læremiljø

Skolene må tilpasses aktuelle krav til opplæring. Det innebærer en videreutvikling fra tradisjonelle klasserom og lange korridorer til flere åpne arealer og små grupperom. En slik endret romstruktur medfører også at en kan utnytte lærerne mer effektivt. Den gir mulighet til fleksibel bruk av rommene i det daglige, med store åpne arealer som lett lar seg møblere og lukke.

Om undervisningen

Læreplanen legger opp til varierte arbeidsformer. En større vektlegging av individuelt tilpasset opplæring tilsier at skolene bør kunne tilby flere aktivitetsmuligheter samtidig, uten at elevene forstyrrer hverandre.

Det er viktig at bygget er tilrettelagt slik at et ønske om mulighet for aldersblanding lar seg gjennomføre. Det fins mange ulike typer hjemmebaser, både med tanke på rominndeling og tilrettelegging for ulike funksjoner.

Om forskjellige romtyper og bruken av dem:

Tradisjonelle klasserom brukes til informasjon, diskusjon og oppgaveløsning innen teoretiske fag. Det er stort sett én form for aktivitet ad gangen.

Flerfunksjonelle klasserom brukes til både individuelt arbeid, gruppearbeid, informasjon, diskusjon og lettere praktisk arbeid. Innredningen i barnehager er kanskje det nærmeste en kommer en slik løsning.

Storklasserom brukes til informasjon og gjennomgåelse av lærestoff til store grupper. Ved individuelt arbeid og gruppearbeid kan rommet brukes av flere grupper samtidig.

Landskap kan brukes av flere grupper og innredes for individuelt arbeid, gruppearbeid og lettere praktisk arbeid. Landskapene kan bestå av flere soner. Det kan være store åpne rom med skjermede romdannelse for møter og stille hjørner for lesing og tankearbeid. For ikke å forstyrre andre som arbeider i landskapet, bør informasjon og diskusjon, sang og bruk av audiovisuelle hjelpemidler foregå i avlukkete rom, «miniauditorier», som kan brukes på skift av flere grupper.

Elev-«kontorer» brukes til individuelt arbeid og gruppearbeid. En stor del av undervisningen er databasert. Flere elev-«kontorer», dvs. rom med plass for 5 - 10 elever, plasseres rundt et forum eller landskap. Informasjon til større grupper foregår i tilstøtende auditorium. Her kan det også foregå lettere praktisk arbeid.

Uansett hvilke pedagogiske modeller en velger, bør arealene kunne deles opp for ulike gruppestørrelser og utstyres for ulike aktiviteter. Målet er å tilrettelegge for varierte arbeidsformer og ulike romopplevelser.

Spesialrom:

Biblioteket bør være åpent for elever og lærere hele skoledagen. Det bør være bemannet slik at elevene får veiledning i å finne kilder og bruke dem kritisk. Biblioteket må også gi rom for litteraturformidling og leseopplevelser. Et alternativ til å samle alt materiell på et fellesareal kan være å desentralisere noe av samlingen, gjerne for avgrensede perioder slik at oppslagsverk og bøker kommer nærmere elevene.

Biblioteket bør ha registreringssystemer for utlån av alle bøker, læremidler og fellesutstyr skolen disponerer. Lærebøker bør også registreres og lånes ut til elevene via biblioteket.

Rom til naturfag, kunst og håndverk, mat og helse, musikk og kroppsøving må være utformet slik at praktiske oppgaver i fagene lar seg gjennomføre i tråd med intensjonene i fagplanene.

Alle skolene må utstyres med tilstrekkelige arealer til arbeidsrom for personalet. Med arbeidsrom menes kontorarbeidsplasser, møterom og fellesarealer for planlegging.

Krav til uteområdet:

I Stm. nr 30, "Kultur for læring" legges stor vekt på fysisk aktivitet:

- Daglig fysisk aktivitet i skolen
- Flere kroppsøvingstimer på barnetrinnet
- Bedre lærings og arbeidsmiljø
- Fysisk aktivitet – skolemåltider/frukt og grønt
- I høringen vises det også til at gode tilbud stiller krav til skoleanlegg ute og inne.
- Aktiv bruk av naturen understrekes også

Læringsplakaten i Stm nr 30 er førende for arbeidet i skolen. I pkt 10 står det at skolene skal sikre at det fysiske og psykososiale læringsmiljøet fremmer helse, trivsel og læring.

Bevegelse er grunnleggende hos mennesket. Bevegelseskultur i form av lek, idrett, dans og friluftsliv er en del av den felles danninga og identitetsskapinga i samfunnet. Det er viktig å gi barn og unge forutsetninger for å være med i og utvikle ferdigheter i idrett og andre aktiviteter i bevegelseskulturen. Fysisk aktivitet i skolen skal legge til rette for bevegelseslek, allsidig idrett, dans og friluftsliv slik at elevene ut fra egne forutsetninger skal kunne oppleve mestring og mestringsglede.

Barn er mer enn andre avhengig av det fysiske og sosiale miljøet for lek og samvær med jevnaldrende. Nærmiljøet må ha areal som er tilgjengelig for barn og det må inneha visse kvaliteter – kvaliteter som gir barn et godt bevegelsesmiljø.

Arealet må :

- *være aktiviserende*
- *innby til sosial aktivitet*
- *stimulere nysgjerrigheten*
- *være trygt*
- *gi muligheter for å eksperimentere*
- *gi rom for spenning eller grensesprengende aktiviteter*

Skolens uteområder og aktivitetsanlegg er viktig både for kvaliteten i kroppøvingen og for lek og fysisk utfoldelse. De må være slik utformet at det gir rom for aktiviteter og allsidig bevegelseserfaring gjennom hele året for alle elevene ved en skole – også de minst fysisk aktive elevene.

Kunnskapsløftet:

I Kunnskapsløftet legges det i de ulike fagene vekt på at elevene skal få arbeide både praktisk og teoretisk, og opplæringen skal veksle mellom utforskende, leikende, kreative og problemløsende aktiviteter og ferdighetstrening. Dette betyr at opplæringen må foregå både i og utenfor klasserommet/skolebygningen. Skolens uteområde/ nærområde har dermed fått en langt mer sentral rolle i selve opplæringen enn tidligere. Det må stilles samme krav til kvalitet på uteområdene som på bygg og anlegg for øvrig. Kvaliteten må defineres ut fra de samme kriterier som brukes i ***Kvalitetsplan 2006 – 2009 (for Levanger Kommune)***: Strukturkvalitet, prosesskvalitet og resultatkvalitet.

- ***Strukturkvalitet:***
Strukturkvaliteten beskriver virksomhetens ytre forutsetninger og omfatter bl.a. dokumenter, lov og regelverk og fysiske rammer som for eks, bygninger, utstyr og uteanlegg.
- ***Prosesskvalitet:***
Prosesskvaliteten handler om virksomhetens indre aktiviteter, selve arbeidet med opplæringen, personalets samspill med elever og foreldre.
- ***Resultatkvalitet***
Resultatkvaliteten sier noe om det en ønsker å oppnå med det pedagogiske arbeidet: hva elevene har lært i forhold til målene i planverket og målene for den enkelte elev.

7.2 Status skole for skole (klasser og elever etter progn til 2012)

7.2.1 Åsen skole (1-10, 13-14 klasser, 265-230 elever)

Situasjon: Skolen er under utbygging nå.

Nødvendig vedlikehold: Oppmaling av gammelskolen, div utbedring av uteanlegg, ny takteking, nye takrenner og nye vinduer på 78-bygget

7.2.2 Tuv skole: (1-7, 4-5 klasser, 74 - 58 elever)

Situasjon: Bygningsmassen er stort sett bra. Brannsikring er utført de siste år

Nødvendig vedlikehold: Takteking vil melde seg snart. .



Byggedag på Tuv

7.2.3 Ekne skole: (1-7, 4 klasser, 74-58 elever)

Situasjon: Bygget er generelt slitt. Det er investert i ventilasjonsanlegg og tekniske anlegg de siste åra.

Nødvendig vedlikehold: Div. arbeider på gymsalbygget er nødvendig samt generelt utskifting av vinduer og uteanlegg

Utbygging: Etablere ny sløydsal slik at gammelskolen kan rives

7.2.4 Skogn barne og ungdomsskole:(1-10, 24-21 klasser, 482-451 elever)

Situasjon: Bygningsmassen er generelt slitt.

Utført: Stort sett tiltak i forhold til brannsikring og funksjonshemma

Igangsett: Utbedring av toalett for barnetrinnet

Utbygging: Behov for ombygging, renovering og nybygg. Løst anslag 50-70 mill kr.

7.2.5 Nettet ungdomsskole:(8-10, 9-7 klasser, 232-185 elever)

Situasjon: Bygget er bra, men hardt brukt i 30 år.

Utført: Ombygging/utbedring av arbeidsrom for lærerne, omgjøring grupperom / klasserom/musikkavdeling, ombygging/innredning av ”brakka”.

Nødvendig vedlikehold: Generell oppussing, tak må skiftes, likeså vinduer og ytterdører.

Varme, solavskjerming & ventilasjon, oppussing av rom og korridorer.

Må renoveres: Sanitære rom

Utbygging: Bruker brakke i dag. Tegninger foreligger, men er lagt på is.

Følger av endra pedagogikk: Burde hatt mer areal, og annerledes inndelt. Mangler fleksible løsninger, og tilgang på areal for alle de ped aktiviteter som faktisk krever litt plass!



Gammelbygget Nesheim skole, fra 1917.

7.2.6 Nesheim skole (1-7, 14-15 klasser, 303-350 elever)

Situasjon: Mye er bra. Behov for oppussing av gammelskolen og noe i 64-bygget. Arbeidsrom for lærere er overfylt, samt for små garderobes både for elever og lærere.

Utført: Brannsikringsarbeid. Rom for renhold i gammelskolen

Nødvendig vedlikehold: Vinduer og Golvbelegg i 64-bygget. Generell oppussing av Gammelskolen – inn- og utvendig. Gym.salen: Slitt golv, samt sikring av kvasse/farlige kanter og hjørner. Sikring av klatretau.

Utbygging: Arbeidsrom for lærere og garderobes for lærer og elever. Behov for større fleksibilitet – flere grupperom. Varierende romstørrelse

7.2.7 Halsan skole: (1-7, 8-10 klasser, 202 – 180 elever)

Situasjon: Generelt godt bygg.

Utført: Solavskjerming. Utvendig beising.

Nødvendige forbedringer: Mangel på grupperom. Ønskelig med ”mobile” vegger mellom klasserom. U hensiktsmessig arbeidsrom for lærerne. Uthus for oppbevaring av utstyr og leiker mangler. Dårlig avskjernet telefonplass for personalet

7.2.8 Frol skole: (1-10, 26-24 klasser. 595-561 elever)

Situasjon: Ungdomsskolen er nedslitt.

Igangsatt: Riving av sv.hall/gymsal og oppføring av nybygg (25 mill kr). Full ombygging og restaurering av ungdomstrinnet (35-40 mill kr)

Utført. Mye arbeid på barnetrinnet.

Nødvendig vedlikehold: Vindusutskifting og tak på blokk 1. Nytt fyranlegg ?samt utvendig anlegg med større og bedre parkering

Arbeidsrom lærere: Må utbedres

SFO: Vindusskifting/takreparasjon, lydemping på 3 rom, toalett



Frol ungdomsskole - Hegle skole 03.06.03

7.2.9 Mule skole: (1-7, 7 klasser, 136 – 110 elever)

Situasjon: Gammelbygget er nedslitt og trenger oppussing. Felles bruk av SFO og 1. trinn fungerer godt.

Igangsatt: Forarbeider for ventilasjonsanlegg i gammelskolen

Utført. Nye ventilasjonsanlegg med unntak av gammelskolen

Nødvendig vedlikehold: Vinduer, yttervegger og innvendig i gammelskolen og gymsalen med uteområde. Sanitære rom trenger standardheving.

Arbeidsrom lærere: Må utbedres

Spesialrom: Skolen mangler rom for mat og helse (heimkunnskap), kunst og håndverk (tekstil og tegneforming), musikk og data. I tillegg mangler grupperom.

Følger av ny Pedagogikk: Trenger rom av varierende størrelse, med mulighet for deling og flere grupperom.

Helsetjeneste: Trenger eget rom.

Utbygging: Det ble i 2003 laget en utredning på en utbygging på Mule etter bestilling fra Levanger kommune, bygg og eiendom. Her er mange av behovene skissert og foreslått dekket

7.2.10 Okkenhaug skole: (1-7, 78-61 elever, 5-4 klasser)

Situasjon: Bygget er i bra stand

Utført: Brannsikring med mer

Nødvendig vedlikehold: Div. vedr. brann og utomhus

Arbeidsrom lærere: Må utbedres / utvides

Spesialrom: Mangler mat og helse (heimkunnskap), forming (sløyd, tekstil, tegneforming), kroppsøving og musikk

Følger av ny pedagogikk: Trenger rom av varierende størrelse, med mulighet for avdeling. I tillegg trenger man flere grupperom

SFO: Skolen har ikke egen sfo. Den private sfo leier lokaler av skolen / barnehagen

Utbygging: Mangler garderobeplass, Kjeller ikke innredet etter intensjoner.

7.2.11 Ytterøy skole: (1-10, 69-55 elever, 5-4 klasser)

Situasjon: Stort sett bra med unntak av klasserom i herredshuset. (Fra 50-tallet, 200 m fra hovedbygg)

Utført: Nye ventilasjonsanlegg i undervisningsdelen. Solskjerming.

Igangsatt: Arbeid med istandsetting av svømmehallen. Ballbinge

Nødvendig vedlikehold: Vindusutskifting og utvendig oppussing, vegg og tak. Ventilasjon gymsal. Renovering småskolebygg.

Arbeidsrom lærere: Må utvides/utbedres, inkl kontor for rektor/kontorhjelp.

Spesialrom/ ny ped.: Mangler grupperom, samtalerom.

Utbygging: Ønsker å samle hele oppvekstsenteret, inklusive barnehagen, i ett bygningskompleks. Ser store muligheter for fleksibel bruk av personalet ved en slik løsning. Herunder økte muligheter for oppfølging av barn med særskilte behov. Alternativt er det ønskelig å samle hele skolen i ett bygg . Stort behov for å ruste opp uteområdet

7.3 Vedlikehold, sanitære rom, trivsel

Ut fra kontakten gruppa har hatt med elevråd og FAU er det riktig å spesielt peke på

- Generelt vedlikehold må styrkes
- Spesielt vedlikehold av sanitære rom må styrkes. Toalett, garderober og dusjer er rom vi har andre krav til i dag enn da mange av våre skolebygg ble bygd, og det er krevende.

Materiale fra Elevundersøkelsen 2006 forsterker dette bildet, og viser tydelig sammenhengen mellom gode fysiske miljø og trivsel og kravet til gode sanitære rom.

8 SKOLEBRUKSPLAN – FUNKSJON OG STRUKTUR**8.1 Skoleskyss**

Generelle regler er at skoleveien må være over 4 km til skolen før en får skoleskyss. For 1.klasse er avstanden 2 km.

Det er laga kriterier for hvem som har rett til skoleskyss ut fra andre forhold som farlig skolevei etc. Praktiseringa av dette er lagt til enhetene i Levanger Kommune. Etter KOSTRA hadde Levanger i kommunal kostnad pr elev 1488 kr i året eller 4350 kr pr elev med skyss. 34,2 % av elevene fikk skoleskyss.

Tall fra KOSTRA 2005	% elever med skoleskyss	Gjennomsnittlig gruppestørrelse 1. – 7.	Gjennomsnittlig gruppestørrelse 8. - 10
Levanger	34,2	13,7	15,9
Verdal	42,5	14,2	15,6
Stjørdal	41,7	14,8	17,3
Steinkjer	40,4	13,3	18,4
Namsos	33,8	14,1	15,2

8.2 Om forholdet til friskoler – skyss

Skoleskyss praktiseres slik for private skoler at elevene får skoleskyss til skolen hvis vanlige kriterier er oppfylt uavhengig av hvor i kommunen eleven bor og uavhengig av om det er andre private eller offentlige skoler som ligger nærmere. Dette øker kommunal kostnad til skoleskyss.

8.3 Pedagogiske sider ved små og store skoler

Dagens skolestruktur består av så store forskjeller på enhetenes størrelser at det er vanskelig å drøfte en samlet oversikt over fordeler som er gyldig for alle enheter. En drøfting er også vanskelig å gjøre objektiv fordi synspunkter i stor grad vil være avhengig av hva slags syn man i utgangspunktet har på endringer av skolestrukturen og hvilke erfaringer man har fra skoler med forskjellige størrelser. Generelt er det riktig å si at Levanger pr i dag ikke har skoler som er så store eller så små at det gir ulemper i praksis.

Vi finner det derfor hensiktsmessig å se på fordeler og ulemper med skoler med forskjellig størrelse. Likevel vil det være en del generelle synspunkter som gjelder uansett størrelse.

Ofte nevnte fordeler med små skoler:

- Mindre reising
- Større nærhet til egen skole, lettere å bruke nærområdet.
- Oversiktlig gir større grad av trygghet for den enkelte – lettere å bli sett
- Sterkere foreldreengasjement (erfaringsmessig?)
- Skolen ses på som et kultursentrum i kretsen. Dette gir generelt en mer positiv holdning til skolen
- Mer inkluderende kultur med fokus på miljø og den enkelte elev
- Med få elever er det letter å bli kjent med alle, både i og på tvers av trinn

Ofte nevnte ulemper ved små skoler:

- Fagmiljøene blir for små – miljøet på skolen styres av få personer
- Færre å spille på lag med pedagogisk
- Interne konflikter blir svært dominerende
- Undervisning i fådelte skoler kan gi mindre faglig læring, bl.a. fordi fagstoff kommer på "feil" tidspunkt
- Elever som skiller seg ut fra den rådende normen har lettere for å bli satt i bås (stigmatisert)
- Kostnadene pr elev blir større
- Vanskeligere å ta tak i problemer fordi man har for tette personlige band til mange foreldre

Ofte nevnte fordeler med større skoler:

- Lettere å skaffe godt kvalifiserte lærere
- Flere personer gir mer allsidige og rikere fagmiljøer
- Elever som skiller seg ut fra den rådende normen har lettere for å bli akseptert og finner lettere venner
- Elevene får større bekjentskapskrets
- Budsjettene gir flere muligheter for prioriteringer. Eksempelvis er grunnkostnadene for en klasse på 25 elever er ikke større enn for en klasse på 12. Dette gir større muligheter til å bruke driftsmidlene mer fleksibelt.
- Interne konflikter trenger ikke prege hele personalmiljøet

Ofte nevnte ulemper med store skoler:

- Store miljøer gjør at den enkelte elev blir sett mindre
- Uoversiktlig gir utrygghet
- Mer uro og konflikter blant elevene
- Lavere foreldreengasjement
- Vanskeligere å få hjelp fordi klassene er store

8.4 Større fleksibilitet ved opptak

Grappa har orientert seg om forsøk med fritt skolevalg i Larvik kommune. Erfaringene derfra er at det øker kostnadene. Det er derfor riktig å se bort fra dette i det videre arbeidet. Dagens praksis med at elever får bytte skole hvis det ikke er praktiske hindringer i veien bør fortsette.

8.4.1 Optimalisering av opptak Frol og Nesset – 8.klasse

Elevene fra Momarka/Høgberget går nå på Nesset U, resten av Halsan krets går på Frol. Slik er det definerte grenser. Med å flytte noen elever for å unngå klassesprekker vil en få en effekt som vist i tabellen. Tabellen viser antall klasser i sum for Frol og Nesset U på ungdomstrinnet. For å oppnå maksimal effekt må elever flyttes begge veier.

År	Sum Frol/Nesset	Med optimalisering	Teoretisk effekt
2005-6	20	18	2
2006-7	21	18	3
2007-8	20	17	3
2008-9	18	16	2
2009-10	18	17	1
2010-11	17	17	0
2011-12	18	17	1

Grappa foreslår at

- Dette skjer bare for 8. klasse.
- Det startes hvert år en prosess med å involvere aktuelle foreldre i god tid, helst før jul i 7.klasse for å unngå klassesprekker på begge skolene.

8.5 Mulige strukturelle endringer i Levanger Kommune

Tidligere er opplæringslova §9-5 sitert, den sier at det ”til vanleg ikke bør skipast grunnskular med over 450 elevar”. Frol og Skogn er over dette, spesielt Frol. Grappa har akseptert at disse skolene er så store, men det har for grappa vært et poeng i videre strukturdebatt at vi ikke ønsker å føre flere elever til disse skolene.

Skolestruktur er mye debattert i Levanger Kommune de siste 20-40 år, og spesielt de siste 15 år. Debatten om dette har vært prega av harde fronter, og harde politiske diskusjoner. Grappa oppfatter at det i samfunnet og i kommunestyret er ønske om å kunne legge tidligere debatter bak seg, og at det høg terskel for å starte nye.

Mandatet vårt må likevel leses slik at vi skal rekne på og se på om det er strukturelle tiltak som kan gjennomføres med sikte på å bruke ressursene i skolen best mulig.

8.5.1 Ungdomstrinnet.

Det er nylig gjort et politisk valg om å bygge på Åsen skole og at det skal være ungdomstrinnet. Åsen skole er en 1-10 skole med årskull mellom 20 og 40.. Teoretisk er det effekt på 2 klasser i året (1 i noen år) ved sammenslåing med Skogn, men valget oppfattes som endelig i den perioden skolebruksplanen gjelder, og kommenteres ikke videre. Det kommer ingen ”nye” elever til ungdomstrinnet, det er en forskjell fra Nesset, Frol og Skogn. Disse skolene opplever denne nye blandingen som en av forutsetningene for sin virksomhet, Åsen skole har en annen forutsetning for sin drift på U-trinnet.

Ytterøy skole har rundt 20 elever i perioden i ungdomsskolen, som regel i 2 klasser. Effekt ved flytting til Frol eller Nesset er 1-2 klasser spart. Vi anser denne effekten for liten til at vi vil foreslå å legge ned U-trinnet på Ytterøy. Forhold som er vektlagt er reisetid, betydning for barnetrinn, betydning for lokalsamfunn, og disse er veid mot effekt. Størrelsen er en utfordring

i faglig god drift. Vi foreslår at en formaliserer kontakten med enten Nesset eller Frol og lager samarbeid på besøk og prosjektnivå for å kunne ta del i et større miljø, sosialt og faglig. Ut fra dette foreslår vi ingen strukturell endring på U-trinnet i Levanger Kommune. Av sammenlignbare kommuner har Verdal 2, Steinkjer 2, Stjørdal 3 ungdomsskoler. Med dagens struktur har likevel Levanger høye elevtall pr klasse for ungdomstrinnet. Med flere skoler enn naboene blir likevel strukturen mer sårbar overfor endringer i elevtall, totalt og i kretser og dette må en være klar over for framtida.

8.5.2 Barnetrinnet

Det er lagt ned mange skoler (Solhaug, Finne, Levanger, Markabygda og Gjemble) i Levanger de siste 10 år. Potensialet for videre strukturendring er derfor begrensa. Det er gjort beregninger for alle mulige og umulige løsninger. Her er de to mulighetene som kan være aktuelle omtalt.



Okkenhaug oppvekstsenter

8.5.2.1 Mule / Okkenhaug

Skolene Mule og Okkenhaug drives i dag i felles resultatenhet med rektoren på Mule som leder. Begge skolene har prognosert nedgang i elevtallet.

Regnemodellene viser denne effekt av sammenslåing:

Mule med Okkenhaug															SUM	Nå	"Effekt"	
klasse	1	0	2	0	3	0	4	0	5	0	6	0	7	0				
enhet	Elev	Kl.	Elev	Kl.	Elev	Kl.	Elev	Kl.	Elev	Kl.	Elev	Kl.	Elev	Kl.	B-trinn			
2005-6	25	1	26	1	25	1	46	2	30	2	25	1	37	2	214	10	12	2
2006-7	31	1	25	2	26	1	25	1	46	2	30	2	25	1	208	10	11	1
2007-8	23	1	31	2	25	1	26	1	25	1	46	2	30	2	206	10	12	2
2008-9	21	1	23	2	31	2	25	1	26	1	25	1	46	2	197	10	11	1
2009-10	22	1	21	1	23	1	31	2	25	1	26	1	25	1	173	8	11	3
2010-11	26	1	22	1	21	1	23	1	31	2	25	2	26	1	174	9	11	2
2011-12	23	1	26	1	22	1	21	1	23	1	31	2	25	1	171	8	11	3

I snitt er effekten 2 klasser. Hvis en skal slå sammen skolene, må en bygge ut på Mule, som har 7 klasser i dag. Vurdert ut fra økonomisk synspunkt vil 2 klasser gi en direkte innsparing på

1,2 mill kr årlig, med innsparing i bygg og ledelse trolig ca 2 mill kr, Skyss vil øke noe, men ikke mye i kroner. Innsparing eller frigjorte midler vil da bli 2 mill kr minus årlig kostnad av økte investeringer. En må da vurdere samla investeringsbehov for begge skolene.

Ulempene er klare, Okkenhaug har klar identitet i kretsen knytta til skolen, en liten skole med de fordeler det har, godt integrert i bygda, ei endring vil skape uro og bli oppfatta som signal om at kommunen ikke satser på Okkenhaug som lokalsamfunn. Fordelene er at en vil få et større faglig og sosialt miljø både for elever og ansatte med de muligheter det gir for investeringer i bedre bygg og skoleutvikling.

Grappa konkluderer med at de økonomiske fordelene samla ikke er svært store når en tar hensyn til investeringer, og vil ikke tilrå at skolene slås sammen. En bør likevel følge utviklinga her nøye og hvis det oppstår en situasjon der vesentlige forutsetninger blir endra, bør spørsmålet tas opp på nytt.

8.5.2.2 Skogn – Tuv (Ekne)

Barnetrinnet på skolene Skogn, Ekne og Tuv har alle prognosert nedgang i elevtall:

Barnetrinn	2005 - 6	2006 - 7	2007 - 8	2008 - 9	2009 - 10	2010 - 11	2011 - 12
Skogn	268	273	267	253	242	235	248
Ekne	74	77	68	69	63	59	58
Tuv	74	74	68	68	65	61	58
Sum	416	424	403	390	370	355	366

Grappa har i si vurdering sett bort fra at de tre skolene i dag er organisert i to resultatenheter.

Grappa vurderer det slik at Ekne er et godt definert samfunn der det skal være barneskole og har ikke rekna på nedlegging av Ekne skole.

Sammenslåing av skolene Ekne og Tuv vil gi en 1-7 skole med 7 klasser. Det er 2-3 klasser færre enn nå. Det er to forhold som taler mot dette ut fra et praktisk og økonomisk ståsted. For det første vil det kreve utbygging av skole for å samle det på et skolested, for det andre er Tuv den beste bygningen, og Tuv ligger svært usentralt i en samla krets Tuv/Ekne. Grappa har derfor ikke gått videre med det.

Sammenslåing av Tuv og Skogn er det andre alternativet. Avstanden mellom skolene er 4,7 km i luftlinje og vesentlig kortere enn Tuv/Ekne. En antar også at identiteten i kretsen i Tuv er nærmere knytta mot Skogn enn Ekne. Effekten etter prognosene kan settes opp slik:

Skogn-Tuv																			
klasse	1		2		3		4		5		6		7		SUM		Skogn nå	Effekt	
enhet	Elev	Kl.	Elev	Kl.	Elev	Kl.	Elev	Kl.	Elev	Kl.	Elev	Kl.	Elev	Kl.	B-trinn	Nå			
2005-6	50	2	41	2	52	2	51	2	51	3	53	2	44	2	342	15	19	15	4
2006-7	49	2	50	2	41	2	52	2	51	2	51	3	53	2	347	15	20	15	5
2007-8	41	2	49	2	50	2	41	2	52	2	51	2	51	3	335	15	19	15	4
2008-9	37	2	41	2	49	2	50	2	41	2	52	2	51	2	321	14	19	14	5
2009-10	37	2	37	2	41	2	49	2	50	2	41	2	52	2	307	14	17	13	4
2010-11	41	2	37	2	37	2	41	2	49	2	50	2	41	2	296	14	18	13	5
2011-12	51	2	41	2	37	2	37	2	41	2	49	2	50	2	306	14	17	13	4

Effekten av sammenslåinga ligger på 4 klasser årlig. Sagt på en annen måte blir det ikke flere klasser på Skogn ved at elevene fra Tuv går der. (1 klasse mer i noen år). Det gir en direkte effekt på ca 2,5 mill kr og med sideeffekter noe mer.

Tuv skole er en av våre beste skolebygninger med godt uteområde og SFO og barnehage som fungerer godt. Skogn skole skal uansett renoveres/ bygges ut. Her er uteareala mindre og dårligere. Totalt antall elever inkl ungdomstrinnet vil øke med 50-70 og komme på rundt 500 i slutten av perioden.

Samfunnsmessig er Tuv en krets med et samla og godt engasjement blant foreldrene. Skolen har høy og god posisjon i kretsen.

Fra et økonomisk standpunkt vil mellomløsninger gjør at en ”sparer” investeringer på Skogn samtidig som en senker klassetallet være optimale. Dette kan være

- Flytting av kretsgrense for å fylle opp 1-7 på Tuv med 7 klasser og unngå 2 paralleller på Skogn
- Trinndeling med 1-2 klasse for ”nye Skogn” og 3-10 på Skogn. Et moment som taler for at dette er mulig er at mange av 1.klassingene allerede har skyss til Skogn.

Praktisk vil en da må ha ei flytende grense på første punktet eller alternativt ha positiv holdning hos berørte foreldre. Begge deler er vanskelig å handtere over tid. Trinndeling er mulig å handtere praktisk.

Pedagogisk er det ikke ønskelig med trinndeling, og det oppfattes i strid med intensjonene i kvalitetsplanene som er lagt. Erfaringene med tidligere trinndeling oppfattes som negative.

For flertallet i gruppa står det mellom nedlegging av Tuv (til Skogn) eller ingen endring.

Mindretallet (**Lunnan**) vil prinsipielt gå videre med trinndeling og utrede dette ytterligere ut fra den store økonomiske gevinsten som kan frigjøre midler til styrkingstiltak i skolen.

I dagens situasjon vil gruppa ikke tilrå nedlegging av Tuv, altså ingen endring. En bør likevel følge utviklinga her nøye og hvis det oppstår en situasjon der vesentlige forutsetninger blir endra, bør spørsmålet tas opp på nytt.

9 ØKONOMI

Det er 3 områder det må settes i verk prioriterte tiltak på.

1. Skoleutbygging: Gruppa foreslår følgende rekkefølge
 - Skogn
 - MulePrioriteringsrekkefølgen må revideres årlig. (Nesset og Ytterøy ligger an til å komme nærmest)
Det er mange behov som er kommet opp i pkt 7.3 i rapporten. Noen av disse er slik at de kan tas utenom utbyggingsrekkefølgen som et forsterka vedlikehold.
2. Uteområder. Gruppa foreslår at det settes av øremerka beløp, for eksempel 2,0 mill kr årlig i økonomiplan til utvikling av uteområder. Samarbeid, dugnad og medfinansiering vil gi stor effekt av pengene. Konkret foreslår gruppa:
 - Det bør på alle skoler lages en plan for å utvikle uteområdene til gode undervisnings og leikeområder. På noen skoler er grunnlaget godt, og her kan en gå fra plan til tiltak raskt, mens på andre skoler vil planfasen ta lengre tid.
 - Det må erverves større uteareal for å kunne drive uteskole på forvarlig vis på noen skoler. Skogn og Åsen og Ytterøy er de klareste eksemplene på dette.
3. Økt vedlikehold.
Midler til vedlikehold av skolebygg bør komme opp på normnivå for å holde bygningsmassen i stand. Bygg og eiendom kan lage plan for hva dette vil koste. Konkret foreslår gruppa at avsetning til vedlikehold av skolebygg økes vesentlig i økonomiplanperioden i forhold til tidligere avsetninger. Sanitære rom bør spesielt prioriteres.

10 OPPFØLGING

Skolebruksplanen skal justeres årlig som en del av arbeidet med økonomiplanen. Kommuneleder oppvekst har ansvar for dette arbeidet.. Momenter og kriterier for justering er utvikling i elevtall, status bygninger, uteområder og statlige føringer. Spesielt utvikling i innføring av skolemåltid er viktig.

Skolebruksplanen bør gjennomgås når det anses nødvendig ut fra at rammevilkåra har endra seg .

Det settes ned en sentral gruppe i kommunen som følger opp uteområdene. Kommuneleder oppvekst skal lede arbeidet.

Rapporteringsinstanser er oppvekstenhetene. Rapportmottaker er rådmannen.

11 VEDLEGG

Her skal det legges linker

Innspill fra elevråd, FAU, ansatte.

Innspill om uteområder

Samla skjema over status og behov bygninger/uteområder alle skoler.

Lover og vedtak.

Elevtallsprognoser.

Folketallsprognoser.



Skoleutbygging i Åsen 2006.