



Levanger kommune



SLUTTRAPPORT

Forprosjekt Cittaslow

TOTALPROSJEKTET

DISPOSISJON
FOR
SLUTTRAPPORT FORPROSJEKT CITTASLOW

0. SAMMENDRAG
 - Forslag til vedtak og tiltak
1. BAKGRUNN
 - Mål for totalprosjektet
 - Mål for forprosjektfasen
2. ORGANISERING
 - Ansvar og roller
 - Bemanning av prosjektet
 - Prosjektgruppas arbeid
3. IDEGRUNNLAGET I CITTASLOW
 - Bakgrunn for etableringen av Cittaslow-bevegelsen
 - Medlemscharteret
 - Norsk by- og tettstedspolitik
 - Nasjonale føringer sett i forhold til Cittaslow
4. ARBEIDET MED FORPROSJEKTET
5. VURDERING AV FORSLAGENE TIL TILTAK I DELPROSJEKTENE
 - Tiltakene sett ut fra idegrunnlaget til Cittaslow
 - Sammenhengen mellom tiltakene
6. VIDEREFØRING AV CITTASLOW- PROSJEKTET – PRIORITERTE FORSLAG TIL TILTAK
 - Et hovedgrep: Prinsipper for overordnet bystruktur
 - Prioriterte tiltak for 2004 og 2005

0. Sammendrag

Cittaslow er en bevegelse som ble etablert i Italia i juli 2000. Utgangspunktet for bevegelsen var en reaksjon på globaliseringen, standardiseringen og ensretningen av byene slik vi opplever det i dag. Hovedmålet med Cittaslow er å ta vare på mangfoldet og de særpreg og egenarter hver by har. Målet er å bedre livskvaliteten til innbyggerne og samtidig skape en identitet til byen og stedet der byen ligger.

Levanger ble gjennom radioprogrammet ”Midt-Nordisk råd” presentert som mulig kommune for Cittaslow i Norden. Dette fikk tilslutning fra ordføreren i Levanger. Det ble i august 2001 søkt Landbruksdepartementet om midler til å utrede en eventuell deltakelse i Cittaslow – bevegelsen

Hovedpunktene i medlemschartret i Cittaslow er knytta til:

- Byene skal iverksette en miljøpolitikk. Miljø defineres vidt
- Infrastrukturpolitikken skal legge vekt på grønne områder og myke trafikanter, samt tilgjengelighet for alle.
- Byplanleggingen skal ta vare på byens særpreg og historiske forankring. Kultur, miljø og estetikk legges til grunn for planleggingen.
- Lokale mat- og håndverkstradisjoner ivaretas og utvikles.
- Det fokuseres på vennlighet og gjestfrihet gjennom informasjon, skilting vertskapsfunksjon.
- Byene skal skape en bevissthet og identitet til Cittaslow hos innbyggerne gjennom informasjon og samarbeid. Det satses spesielt på ungdom og utdanningssystemet.

Italiensk kultur, historie og samfunn danner grunnlag for Cittaslow. Det er nødvendig å oversette, tilpasse og utvikle tenkningen til Norden. Element som kunst, kultur og kulturarv må forsterkes i den nordiske modellen fordi disse elementene er så sterkt integrert i det italienske samfunnet.

Mange utviklingstrekk i det norske samfunnet er i samsvar med Cittaslow-tenking.

Regjeringen har gjennom St.meld. nr. 23 (2001-2002) ”*Bedre miljø i byer og tettsteder*” lagt frem sitt forslag til en fremtidig by- og tettstedspolitik. Det sies i innledningskapitlet: ”*Attraktive byer og tettsteder som kan tilby et godt fysisk miljø, velfungerende transportsystem og spennende kulturtilbud, viser seg å stå sterkt med hensyn til å tiltrekke seg ny næringsvirksomhet og skape økonomisk vekst. Det er en nær sammenheng mellom god næringspolitikk og god by- og tettstedspolitik*”

De nasjonale føringer som er gitt gjennom St.meld. nr. 23 er i store trekk overensstemmende med idegrunnlaget for Cittaslow, spesielt når det gjelder byplanlegging og byutforming. I utformingen av den fysiske struktur for byen er vektleggingen på mange måter lik. Miljøaspektet sammen med kultur og livskvalitet står sentralt begge steder. Det samme finner vi for transport. Idegrunnlaget for Cittaslow vedrørende infrastruktur og tettstedsplanlegging går godt sammen med de nasjonale føringene. Riktignok er **vekstperspektivet** sterkere inn i de nasjonale føringer, **mens bevaring og videreutvikling** av byens særpreg står sterkere i Cittaslow.

En forstudie av Levanger som Cittaslow ble lagt frem i september 2002. Kommunestyret behandlet forstudien 16.10.02. Etter anbefalingene i forstudien vedtok kommunestyret at Levanger skulle fortsette arbeidet med Cittaslow gjennom et forprosjekt og søke medlemskap i Cittaslow-bevegelsen.

I brev av 26.11.03 fra leder i Cittaslow, Stefano Cimicchi, er Levanger tatt opp i Cittaslow-nettverket.

Formannskapet behandlet videreføringen av Cittaslow-prosjektet 16.01.03 og vedtok organiseringen av forprosjektet. Forprosjektet ble delt inn i seks delprosjekter. De er:

- Strategisk plan – Fra idegrunnlag til forpliktelse
- Arrangement – Profilering
- Lokale mat- og håndverkstradisjoner
- Fysiske tiltak
- Ungdom – Arenaer
- Nordisk nettverk

Lederne for delprosjektene har sammen med prosjektansvarlig og prosjektkoordinator dannet en prosjektledergruppe som har koordinert arbeidet i delprosjektene. Det er denne prosjektledergruppen som står ansvarlig for denne sluttrapport for forprosjektet. Rapport fra de enkelte delprosjektene følger som særskilte vedlegg.

Forslag til tiltak

Prioritering av bykjernen

Cittaslow betyr at bykjernen må prioriteres. Kommunestyret i Levanger Kommune har fatta vedtak som avgrenser bykjernen for å prioritere detaljhandel i bykjernen. Dette er et hovedgrep for å få levende bykjerne. Attraksjoner og arrangement i byen er nødvendig supplement for å støtte og utvikle bykjernen, men handel er grunnlaget.

Utvikling av relevante handelslokale som er tilpassa dagens krav til handel er et hovedpoeng, og det er starta en mulighetsstudie for å undersøke dette.

Utviklinga på avlastningsområda må styres ut fra dette hovedgrepet.

Klargjøring og konkretisering av ide og verdigrunnlaget

Det må startes et arbeid som ender i et konkret svar på hva Cittaslow skal bety for Levanger.

Innbyggere og næringsliv i Levanger må ha et felles grunnlag for Cittaslow som er lett å kommunisere. Dimensjonene i Cittaslow må skilles fra andre utviklingstrekk og særpreget som Levanger utvikler i Cittaslow, må komme tydelig fram. Gjestfrihet, kultur, miljø, historie og lokale tradisjoner er viktige elementer her.

Revisjon av sentrumsplan

. Det foreslås at det fattes et prinsippvedtak om overordnet infrastruktur:

Forslaget til prinsippskisse av en ideell overordnet infrastruktur i en Cittaslow-by, presentert i rapport "Fysiske tiltak", legges til grunn for arbeidet med en revisjon av sentrumsplanen gjennom en kommunedelplan for Levanger sentrum.

Tiltak 2004-05

Prosjektledergruppen vil foreslå at følgende prioriterte tiltak gjennomføres i løpet av 2004 – 2005:

- Næringsliv og kommune starter et arbeid med å utvikle Cittaslow som varemerke for Levanger.
- Det etableres en vertskapsfunksjon for Levanger som Cittaslow. I den forbindelse utarbeides opplevelsespakker og guideservice. Denne oppgaven kan ivaretas utenom kommunen for eks. gjennom Markedsplassen Levanger.
- I samarbeid med gårdeierforeningen utarbeide skilting av sentrale bygninger / steder av kulturell og historisk betydning.
- I tillegg til de arrangementer som i dag bruker sentrum og torget som arena etableres det en lokal matfestival om høsten. Husflidsdager kan gjerne knyttes til denne. Utvikling av arrangementene skjer i samarbeid med lag og organisasjoner.
- Det søkes utviklet besøkssentra for lokale mat- og handtverkstradisjoner.
- Det utarbeides en Cittaslow-brosjyre til alle husstander i kommunen der verdigrunlaget for Cittaslow kommer tydelig frem.

- Skilte 40 km/t for hele sentrum

1. *Bakgrunn og idegrunnlag*

Idegrunnlaget i Cittaslow

Bakgrunn for etableringen av Cittaslow-bevegelsen

I juli 2000 møttes 33 byer og dannet det som kalles Cittaslow-bevegelsen. Bevegelsen består i hovedsak av italienske byer, men en by i Kroatia og en i Tyskland har sluttet seg til.

Utgangspunktet for bevegelsen var en reaksjon på globaliseringen, standardiseringen og ensretningen av byene slik vi opplever det i dag. Vi finner like fasader, butikkkjeder med samme vareutvalg, osv. Byene blir homogene, og forskjellene mellom dem viskes ut. Byenes egenart og særpreg blir borte.

Initiativet til dannelsen av Cittaslow-bevegelsen ble tatt av "Slow Food". Det er en organisasjon etablert i 1989, som skulle ivareta og markedsføre lokale mattradisjoner. Medlemmer i denne organisasjonen er i første rekke restauranter. Organisasjonen har i dag ca 70 000 medlemmer i 42 land.

Hovedmålet med Cittaslow er å ta vare på mangfoldet og de særpreg og egenerter hver by har. Målet er å bedre livskvaliteten til innbyggerne og samtidig skape en identitet til byen og stedet der byen ligger. Identiteten skal være godt synlig utad og dypt følt hos innbyggerne selv.

Spørsmålet om livskvalitet gjenspeiler seg også bevegelsens logo og grunntanke. Logoen er en snegle som bærer en by på ryggen som sitt sneglehus. Logoen har følgende undertittel: **"Internasjonalt nettverk for det gode liv i byene"**. Grunntanken er altså å skape et internasjonalt nettverk mellom byer som ønsker å delta og være med i drøftingen av livskvalitet og det gode liv i byene.

Hva innebærer "Livskvalitet" og "Det gode liv i byene"? Det er ting som man stadig må ta opp til drøfting. Det ligger ikke fast og vil variere over tid og mellom ulike kulturer. Men det innebærer i alle fall at mennesket settes i fokus ved utformingen av byene. Det innebærer også at man har tid for hverandre og omsorg for menneskene i byen og viser gjestfrihet ovenfor besøkende. Cittaslow-bevegelsen vedtok på møtet sommeren 2000 et medlemscharter som danner idegrunnlaget for bevegelsen.

Medlemscharteret

Medlemscharteret bygger på følgende seks hovedprinsipper som utgjør idegrunnlaget for virksomheten:

1. Byene skal iverksette en miljøpolitikk. Miljø defineres vidt; fra forurensning til miljøsertifisering av kommunens virksomhet og arbeid med Lokal Agenda 21. Hensikten i miljøpolitikken er å opprettholde og utvikle byens og omgivelsenes særpreg med fokus på bedring og gjenbruk.
2. Byene skal iverksette en infrastrukturpolitikk som retter seg mot forbedring av arealer. Det skal legges vekt på grønne områder og myke trafikanter, samt tilgjengelighet for alle.
3. Byplanleggingen skal bidra til å bedre byens og omgivelsenes kvaliteter. Man skal ta vare på byens særpreg og historiske forankring. Miljø og estetikk legges til grunn for planleggingen. Man er åpen for bruk av moderne datateknologi.
4. Byene skal stimulere å ta vare på lokale mat- og håndverkstradisjoner. Man skal oppmuntre til produksjon og bruk av matvarer som er produsert naturlig og økologisk, og utelukke genmanipulert mat. Videre skal byene fremme håndverksprodukter som har sin rot i lokal kultur og tradisjon. Byene skal legge til rette for steder for kontakt mellom konsumentene og produsentene.
5. Byene skal fremme vennlighet og gjestfrihet gjennom informasjon, skilting og god ivaretagelse av vertskapsfunksjonen. Man skal bestrebe å fjerne fysiske og kulturelle hindre for utstrakt bruk av byens ressurser og tilbud.
6. Byene skal skape en bevissthet og identitet til Cittaslow hos innbyggerne. Det må legges opp til en bred informasjon om Cittaslow-arbeidet. Her må det satses spesielt på ungdom og utdanningssystemet.

For hver av disse seks hovedprinsipper har bevegelsen satt opp gitte kriterier som må søkes oppfylt ved medlemskap i bevegelsen. Ved medlemskap forplikter man seg å arbeide mot å oppfylle disse kriteriene. I alt er det satt opp 55 kriterier som alle er gitt et bestemt vektall etter viktighet fra 1 til 3.

Det er gjennom utformingen av kriterier at Levanger ble utfordret til å utarbeide en nordisk modell sammen med andre byer i Norden. I samarbeid med Strängnäs kommune i Sverige har en søkt å omarbeide og tilpasse kriteriene til nordiske forhold. I følge utsagn fra bevegelsen må ikke de nordiske kriterier avvike for mye fra de opprinnelige kriterier. Forslaget til en nordisk modell er oversendt bevegelsen sentralt til godkjenning.

Forslaget til kriterier med angitte vektall for en nordisk modell følger som **vedlegg** til sluttrapporten.

Cittaslow i Levanger

Levanger ble gjennom radioprogrammet "Midt-Nordisk råd" presentert som mulig kommune for Cittaslow i Norden. Dette fikk tilslutning fra ordføreren i Levanger. Det ble i august 2001 søkt Landbruksdepartementet om midler til å utrede en eventuell deltakelse i Cittaslow – bevegelsen. Dette ble innvilget i januar 2002 og økonomisk tilskudd på kr. 110.000 ble gitt via SND.

En delegasjon fra Levanger besøkte i mars 2002 Greve in Chianti i Italia og avholdt møter med ordføreren. Ordfører Paolo Saturnini var da leder for Cittaslow – bevegelsen. I tillegg møtte man koordinator for bevegelsen Alberto Montebello. Han orienterte om de prinsipper som lå til grunn for bevegelsen. Han ga Levanger dessuten en stor utfordring: Danne et nordisk nettverk av 3 - 4 kommuner og utvikle en nordisk modell.

Kommunestyret behandlet forstudien for Cittaslow på møte 16.10 .02 og vedtok å slutte seg til hovedkonklusjonene i forstudie-rapporten. Det ble vedtatt at Levanger kommune skal søke medlemskap i Cittaslow-bevegelsen. Videre ble det vedtatt å videreføre Cittaslow-prosjektet gjennom et forprosjekt.

Formannskapet vedtok 16.01.03 videreføring og organisering av forprosjektet for Cittaslow.

Prosjektet er i tråd med PLP-metoden en oppfølging av forstudien for Cittaslow. Prosjektet videreføres som et forprosjekt, som er inndelt i flere delprosjekter. Delprosjektene er:

- Strategisk plan – Fra idegrunnlag til forpliktelse
- Arrangement – Profilering
- Lokale mat- og håndverkstradisjoner
- Fysiske tiltak
- Ungdom – Arenaer
- Nordisk nettverk

Hver delprosjektleder vil inngå i en prosjektgruppe for det totale forprosjektet. Denne gruppen skal koordinere delprosjektene og gi en samlet forprosjektrapport.

Mål for totalprosjektet

Totalprosjektet skal sammenfatte forslag til tiltak fra delprosjektene og prioritere disse. Totalprosjektet skal videre gi rammer for hovedprosjektet og foreslå mandat for dett.

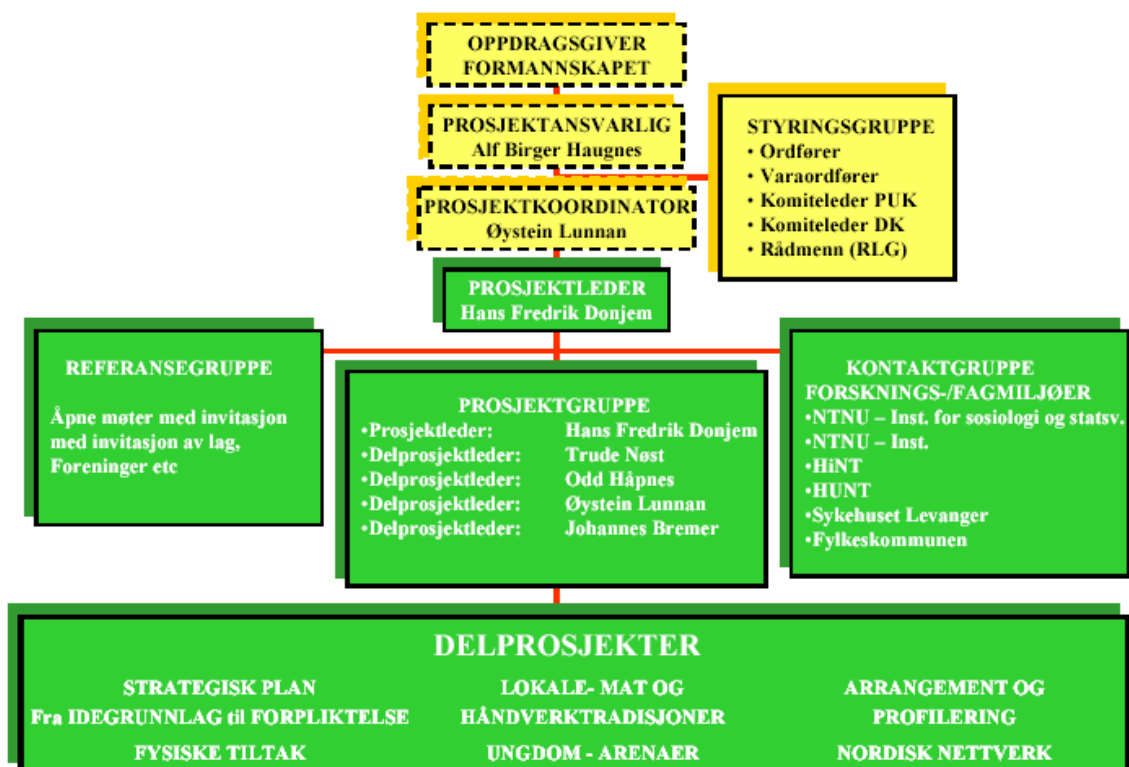
Mål for forprosjektfasen

Ut fra mandatet er *målene* for prosjektet i kronologisk rekkefølge:

1. Lage en prosjektplan
2. Koordinere delprosjektene
3. Sammenfatte delprosjektene
4. Prioritere foreslåtte tiltak i delprosjektene
5. Lage et mandat for hovedprosjektet
6. Presentere resultatene i en oversiktlig rapport

2. Organisering

Formannskapet vedtok 16.01.03 følgende organisering av forprosjektet:



Deltakere i delprosjektene

I de ulike delprosjektene har det vært en bred deltakelse fra næringsliv, foreninger, politikere og administrasjon. Nedenfor presenteres deltakerne i de ulike delprosjektene:

Strategisk plan: Fra idegrunnlag til forpliktelse		Fysiske tiltak	
Øystein Lunnan	Prosjektleder	Johannes Bremer	Prosjektleder
Odd E. Thraning	Ordfører	Roar Eriksen	Levanger kommune
Hans Heieraas	Politiker	Lars Edvard Hoff	Markedsplassen Levanger AS
Sigvard Gilstad	Politiker	Augusta Pettersen	Huseierforeningen

Strategisk plan: Fra idegrunnlag til forpliktelse		Fysiske tiltak	
Gunnar Reitan	Næringsdrivende	Einar Skjetnemark	Levanger videregående skole
Lars Edvard Hoff	Markedsplassen Levanger AS	Ola Belsaas	Statens Vegvesen
I tillegg deltok ca 20 personer i arbeidsmøtene med deltakere fra næringsliv, lag og organisasjoner, politikere og administrasjon.		Helge Kvarme	Trønderbilene
		Gunhild Kvistad (Innleid konsulent)	Lyngstad Arkitekter AS

Lokale mat- og handverkstradisjoner		Ungdom og arena	
Trude Nøst	Prosjektleder	Odd Håpnes	Prosjektleder
Karl Laugsand	Småskalaprodusent	Frode Hallem	Levanger kommune
Ingrun Sivertsen	Bondens Marked	Vigleik Aaring	Levanger Ungdomsråd
Petter Thorsen	Skallstuggu	Oddveig Hegdahl (Til 01.09.03)	Ruskoordinator Samkommunen
Terje Walderhaug	Backlund og Kokkelaget i NT	Ingrid Brøske (Til 01.09.03)	Elevrådsleder, Levanger v.g.s.
Jorunn Bakken	Bygdekvinnelaga	Karl-Heinz Cegla	NT fylkeskommune
Kjell Derås	Naturvernforbundet	Per Henrik Byqvist	Levanger lensmannskontor
Olav Veie	Fagлага i landbruket	I tillegg til prosjektgruppen var en arbeidsgruppe ungdom engasjert i prosjektarbeidet. Arbeidsgruppen besto av 9 ungdommer fra Levanger videregående skole samt 1 fra ungdomsrådet. Gruppearbeidet ble ledet av Gunhild Kvistad fra Lyngstad Arkitekter AS	
Morten Munkeby (Fra juni 2003)	Levanger videregående skole		

Arrangement - Profilering		<i>Nordisk nettverk</i>	
Hans-Fredrik Donjem	Prosjektleder	Hans-Fredrik Donjem	Prosjektleder
Lars Edvard Hoff	Markedsplassen Levanger AS	Odd E. Thraning	Ordfører
Trond Hattrem	Levanger Handelsstands Forening	Alf Birger Haugnes	Levanger kommune
Line Staldvik	Levanger museum	Øystein Lunnan	Levanger kommune
Anne Gro Erikstad	Kulturrepresentant		

Ansvar og roller

Prosjektleder for forprosjektet Cittaslow utgjør sammen med delprosjektlederne prosjektgruppen for totalprosjektet.

Bemanning av totalprosjektet

Navn	Rolle/ansvar
Hans-Fredrik Donjem	Prosjektleder
Øystein Lunnan	Delprosjektleder
Trude M. Nøst	Delprosjektleder
Johannes Bremer	Delprosjektleder
Odd Håpnes	Delprosjektleder

Trude Nøst gikk ut i permisjon fra kommunen 01.10.03 og har derfor ikke deltatt i utformingen av denne sluttrapporten.

Prosjektgruppas arbeid

Prosjektgruppa har avholdt 6 møter. Prosjektgruppa har fulgt opp delprosjektene under veis og gjennomgått statusrapporter fra delprosjektene. Sluttrapporten fra totalprosjektet er prosjektgruppas ansvar.

Norsk by- og tettstedspolitik

Regjeringen har gjennom St.meld. nr. 23 (2001-2002) ”**Bedre miljø i byer og tettsteder**” lagt frem sitt forslag til en fremtidig by- og tettstedspolitik. Det sies i innledningskapitlet: ”Attraktive byer og tettsteder som kan tilby et godt fysisk miljø, velfungerende transportsystem og spennende kulturtilbud, viser seg å stå sterkt med hensyn til å tiltrekke seg ny næringsvirksomhet og skape økonomisk vekst. Det er en nær sammenheng mellom god næringspolitikk og god by- og tettstedspolitik”.

Videre heter det:

”Ettersom utbygging har store konsekvenser for byutviklingen og i praksis er irreversibel, ser Regjeringen det som svært viktig å sikre at disse endringene skjer til det beste for innbyggerne, næringslivet og miljøet. Vi må derfor bruke endringskreftene og de muligheter disse gir til å kanalisere vekst og omforming mest mulig i samsvar med et langsiktig bærekraftperspektiv, og til å sikre og videreutvikle kvaliteter og mangfold i byene og tettstedene våre.

Dette innebærer at endringene bør nyttes til å bygge opp under miljøvennlige bystrukturer og transportsystemer, forbedre de fysiske omgivelsene og legge til rette for helsefremmende aktiviteter. Samtidig må stedets egenart og identitet, verdifulle kulturmiljøer, grønnstrukturer og naturområder tas vare på og videreutvikles”.

Formålet med meldingen er å legge til rette for en helhetlig og samordnet by- og tettstedspolitik. Det heter at regjeringen vil legge til rett for:

- *Trygge, vakre og opplevelsesrike byer og tettsteder med høy miljø- og bokvalitet for befolkningen*
- *Funksjonelle og attraktive byer og tettsteder for et konkurransedyktig næringsliv*
- *Bystrukturer og bymiljø som stimulerer til helsefremmende livsstil*
- *Et funksjonelt og miljøvennlig transportsystem med sterkere satsing på kollektivtransport, sykling og gange*
- *Byer og tettsteder som ivaretar natur- og kulturmiljøet.*

Nasjonale føringer sett i forhold til Cittaslow

De nasjonale føringer som er gitt gjennom St.meld. nr. 23 er i store trekk overensstemmende med idegrunnlaget for Cittaslow, spesielt når det gjelder byplanlegging og byutforming. Cittaslow har tilleggsdimensjoner utover den fysiske byutforminga, her nevnes gjestfrihet, kultur, lokal handel og mat.

I utformingen av den fysiske struktur for byen er vektleggingen på mange måter lik. Miljøaspektet sammen med kultur og livskvalitet står sentralt begge steder. Det samme finner vi for transport. Idegrunnlaget for Cittaslow vedrørende infrastruktur og tettstedsplanlegging går godt sammen med de nasjonale føringene. Riktignok er **vekstperspektivet** sterkere inn i de nasjonale føringer, **mens bevaring og videreutvikling** av byens særpreg står sterkere i Cittaslow.

Det er på de andre punktene i idegrunnlaget vi finner avvik fra de nasjonale føringer. Det går på et klart sterkere engasjement fra kommunens side ut over fysisk tilrettelegging. Den fysiske tilretteleggingen blir bare en del av kommunens engasjement. Det gjelder både hvordan kommunen selv opptrer og gir tjenester, men også hvordan man stimulerer til og bygger opp en bevissthet og engasjement hos innbyggerne for Cittaslow.

For det første må kommunen drive en aktiv miljøpolitikk som har som mål å redusere all mulig forurensning. Kommunen må ta initiativ til og delta sammen med lag og organisasjoner i arbeidet med Lokal Agenda 21. Kommunen må selv ta sikte på miljøsertifisering av egen virksomhet.

Ut fra initiativet til dannelsen av bevegelsen står ivaretagelse og videreutvikling av lokale-mat- og håndverksprodukter sentralt. Kommunen må stimulere til dette gjennom å legge til rette for omsetning og bruk av lokale produkter. Det gjelder også i kommunens egen virksomhet. Det skal legges frem et program for å fremme økologisk produksjon og bruk av produkter fra naturen.

På holdningssiden må kommunen gå foran og legge grunnlaget for vennlighet og gjestfrihet mot besøkende til kommunen. Gjestfrihet er et "must" i Cittaslow. Kommunen må sørge for god skilting og informasjon om historiske steder, arrangementer og turveier m. v. I samarbeid med næringslivet etablere en vertskapsfunksjon for kommunen som har lokale guider til disposisjon. Man snakker ikke om turister, men om besøkende og gjester.

Dernest er det arbeidet med å bevisstgjøre innbyggerne om hva Cittaslow innebærer og står for. Kommunen må i sine dokumenter synliggjøre at kommunen er en Cittaslow-by. Cittaslow som varemerke må også kunne tildeles virksomheter som fremmer bevisstgjøringen av Cittaslow. For å legge grunnlaget for en slik bevisstgjøring er det viktig at skolene tar

Cittaslow med i opplæringen. Det heter at Cittaslow skal være dypt følt innad og godt synlig utad.

I tillegg til fysisk tilrettelegging krever Cittaslow at kommunen må gjøre en betydelig innsats på den kulturelle, sosiale og holdningsskapende siden. Gjennom sin virksomhet må kommunen gå foran og synliggjøre at man deltar som medlem i Cittaslow-bevegelsen. Men det krever også mobilisering av næringsliv, innbyggere, lag og organisasjoner

Andre prosjekt i Levanger med tilknytning til Cittaslow.

Levanger Kommune deltar og har deltatt i flere prosjekter som har tilknytning til Cittaslow.

Kulturarv og næringsutvikling.

Kultur og helse

LA21

Miljøledelse

Foregangskommuner

4. Arbeidet med forprosjektet

Formålet med forprosjektet er å gi en oversikt over de føringer som idegrunnlaget og medlemskriteriene gir for Levanger for at kommunen skal videreføre arbeidet med medlemskap i Cittaslow-bevegelsen. Det går på de fysiske, sosiale, kulturelle og holdningsskapende konsekvenser som følger av medlemskap. Det dreier seg om omsetting og gjennomføring i praksis av det idegrunnlag og de kriterier Cittaslow bygger på. Forprosjektet skal gi anvisninger om hva Levanger skal gjøre i den neste fasen; nemlig å sette Cittaslow ut i livet.

I arbeidet med forprosjektet har en valgt å gå dypere innpå enkelte områder gjennom de bestemte delprosjektene. Delprosjektet "Strategisk plan: Fra idegrunnlag til forpliktelse" tok for seg verdigrunnlaget for Cittaslow og omsatte det til konkrete anbefalinger og premisser for arbeidet i de andre delprosjektene. Defineringsen av sentrum ble viet spesiell oppmerksomhet. Den defineringsen som delprosjektet konkluderte med ble ikke fulgt opp av kommunestyret høsten 2003. Kommune styret vedtok en snevrere avgrensning av Levanger sentrum mer i tråd med vedtatt fylkesplan.

Delprosjektet ble gjennomført gjennom gruppearbeid (World cafe) i en seminarrekke våren 2003. Det deltok representanter fra politikere og administrasjon i kommunen, fra næringsliv og lag og organisasjoner. Ca 40 personer deltok på seminarene.

Delprosjekt "Fysiske tiltak" har i første rekke tatt for seg de fysiske implikasjoner av idegrunnlaget i Cittaslow. På mange måter ivaretar det også de nasjonale føringer for en miljøvennlig by- og tettstedsutvikling. Delprosjektet lanserer en prinsippsskisse for en ideell overordnet infrastruktur for Levanger sentrum. På grunnlag av denne utformes forslag til fysiske tiltak og gatebruksplan for sentrum. Forslagene fra dette delprosjektet har gitt klare føringer til de øvrige delprosjektene. Den fysiske struktur vil være bestemmende for de andre

delprosjektene forslag til tiltak. Dette er samordnet bl. a. gjennom prosjektledergruppen for totalprosjektet.

Delprosjektet "Lokale mat- og handtverkstradisjoner" har lagt hovedvekten på mataspektet. De har tatt for seg både produksjon, omsetning og konsumpsjon av mat sett ut fra lokale tradisjoner, lokale råvarer og økologisk dyrking. Som en del av prosjektarbeidet har etableringen av Bondens Marked stått sentralt. Levanger er en av 8 steder der Bondens Marked er etablert i Norge. Delprosjektet har også tatt for seg merkevarebygging og reiselivssatsing i tillegg til handtverkstradisjoner.

I Delprosjekt "Ungdom og arena" har hovedfokus vært å finne frem til arenaer og møteplasser ute og inne for ungdom i aldersgruppen 13 til 18 år. Arbeidet med dette har vært avgrenset til å se på bykjernen som hele kommunens aktivitetsplass. Et viktig poeng i arbeidet har vært og vil fortsatt være i det videre arbeid å trekke med barn og ungdom i Cittaslow-gjennomføringen.

Delprosjekt "Arrangement – Profilerings" har spesielt tatt for seg sentrum som arena for ulike Cittaslow-relaterte arrangementer og hvordan dette kan videreutvikles gjennom en vertskapsfunksjon for Cittaslow. Delprosjektet har videre tatt for seg hvordan Levanger skal profileres som Cittaslow-by gjennom skilting, møblering og utsmykking. Det er utarbeidet en egen profilhåndbok i tilknytning til delprosjektet.

Arbeidet i delprosjekt "Nordisk nettverk" har foreløpig vært lagt litt i bero. Man ønsker her å avvente på godkjenning av forslaget til en nordisk modell. I utarbeidelsen av dette forslaget har vi hatt et nært samarbeid med Strängnäs. Det har ellers i forbindelse med Cittaslow-seminaret under Marsimartnan vært kontakt med Østersund, Røros og Sokndal i tillegg til Strängnäs. Invitasjon til seminaret ble også sendt til Kramfors i Sverige og Varde, Ribe og Køge i Danmark. Sokndal ble i september den første nordiske kommune som ble tatt opp som medlem av Cittaslow-bevegelsen. Det har også vært kontakt med Grenlandsområdet, Farsund kommune og Götene kommune i Sverige.

Gjennom delprosjektene har en således søkt å omsette idegrunnlag og medlemskapskriterier til konkrete tiltak som skal settes ut i livet i løpet av de kommende år. Tiltakene er ikke klart tidfestet da det må samordnes med kommunens budsjett og økonomiplan for de kommende år. Kommunen vil ha det overordnede ansvar for å stå for gjennomføringen av tiltakene.

Forslagene til tiltak gir i alle fall retningen på det videre arbeid med Levanger som Cittaslow-by. Selv om fokus på mange måter har vært og vil være mot de fysiske tiltak, dekker forslagene til tiltak mye mer. Ikke minst er kulturelle og sosiale aspekter og holdningsskapende arbeid vektlagt. Cittaslow vil i stor grad kreve en bevisstgjøring og mobilisering av innbyggerne i det videre arbeid. Det er viktig lag og foreninger tar tak i det holdningsskapende arbeidet, ikke minst gjelder det gjestfrihet og serviceinnstilling ovenfor besøkende. Markedsplassen Levanger AS vil ha et tilsvarende ansvar ovenfor næringslivet.

Sammendrag av delprosjektene forslag til tiltak er vist i vedlegg 1.

5. Vurdering av forslagene til tiltak

Tiltakene sett ut fra verdigrunnlaget til Cittaslow

Hvis Levanger skal framstå som en Cittaslow-kommune, må tiltaka, særlig i bykjernen være i samsvar med av verdigrunnlaget i Cittaslow. Dette vil si at de både må være i samsvar med de nasjonale føringer i Stortingsmelding 23 og de tilleggsdimensjoner som Cittaslow gir.

I arbeidet i delprosjektene har idegrunnlaget for Cittaslow stått sentralt. Det gjelder både spørsmålet om livskvalitet og det gode liv i by, samt de seks hovedprinsipper som er nedfelt i medlemscharteret. Dette var tema for første delprosjekt. Anbefalingene der er fulgt opp i de øvrige delprosjektene.

Selve inndelingen i delprosjekter gjenspeiler også de kriterier som er satt opp på grunnlag av medlemscharteret. Kriteriene er mål som medlemmene i Cittaslow-bevegelsen forplikter seg å arbeide mot. De 55 kriteriene gir klare føringer om hva vi bør gripe fatt i og arbeide mot i vårt videre arbeid med Cittaslow. Den nordiske modellen som er utarbeidet er lagt til grunn for arbeidet i delprosjektene. De forslag til tiltak som foreslås må ses ut fra kriteriene i den nordiske modellen. Tiltakene er steg imot oppfyllelse av disse kriteriene, og skal bidra til at Levanger oppfyller kriteriene og blir fullverdig medlem i bevegelsen.

De fysiske tiltak vil kanskje være de mest synlige i første omgang, men de øvrige tiltakene er like viktige. Spesielt vil holdningsskapende og de mer forankringsskapende tiltak være viktig. Det er viktig å skape bevissthet om Cittaslow og det idegrunnlag det hviler på.

Sammenhengen mellom tiltakene

Under arbeidet i delprosjektene har det vært kontakt mellom de ulike delprosjektene. Prosjektledergruppen har deltatt i møtene til de forskjellige delprosjektene og søkt å koordinere de ulike forslag til tiltak. Koordineringen har ytterligere blitt ivaretatt ved at konsulenten for ”fysiske tiltak” har deltatt på møter i flere av delprosjektene og gitt verdifulle innspill.

Forslagene til tiltak fra delprosjektene er således godt avstemt og henger sammen. De kulturelle og sosiale tiltak går sammen med de fysiske tiltak. De danner et helhetlig samspill mellom ulike tiltak.

6. Videreføring av Cittaslow-prosjektet – Prioriterte forslag til tiltak

Et hovedgrep: Prioritering av bykjernen

Cittaslow betyr at bykjernen må prioriteres. Kommunestyret i Levanger Kommune har fatta vedtak som avgrensner bykjernen for å prioritere detaljhandel i bykjernen. Dette er et hovedgrep for å få levende bykjerne. Attraksjoner og arrangement i byen er nødvendig supplement for å støtte og utvikle bykjernen, men handel er grunnlaget. Utvikling av relevante handelslokale som er tilpassa dagens krav til handel er et hovedpoeng, og det er starta en mulighetsstudie for å undersøke dette. Utviklinga på avlastningsområda må styres ut fra dette hovedgrepet.

Et hovedgrep til: Klargjøring og konkretisering av idegrunnlaget

Det må startes et arbeid som ender i et konkret svar på hva Cittaslow skal bety for Levanger. Innbyggere og næringsliv i Levanger må ha et felles grunnlag for Cittaslow som er lett å kommunisere. Dimensjonene i Cittaslow må skilles fra andre utviklingstrekk og særpreget som Levanger utvikler i Cittaslow, må komme tydelig fram. Gjestfrihet, kultur, miljø, historie og lokale tradisjoner er viktige elementer her.

Prinsipper for overordnet bystruktur

Det foreslås at det fattes et prinsippvedtak om overordnet infrastruktural:

Forslaget til prinsippskisse av en ideell overordnet infrastruktur i en Cittaslow-by, presentert i rapport "Fysiske tiltak", legges til grunn for arbeidet med en revisjon av sentrumsplanen gjennom en kommunedelplan for sentrum.

Prinsippskissen gir føringer for det framtidige arbeid med byutvikling. Det vil ta tid før det lar seg realisere fullt ut. Vi må gå skrittvis fram og ta noen steg av gangen. I det følgende vil vi foreslå tiltak for de to nærmeste årene. Her vil fysiske tiltak gå sammen med kulturelle tiltak.

Prioriterte tiltak for 2004 og 2005

Ved sluttbehandlingen av forprosjektet for Cittaslow beveger vi oss nå over i et varig arbeid med Cittaslow.

Prosjektledergruppen vil foreslå at følgende prioriterte tiltak gjennomføres i løpet av 2004 – 2005:

- Næringsliv og kommune starter et arbeid med å utvikle Cittaslow som varemerke for Levanger.
 - Det etableres en vertskapsfunksjon for Levanger som Cittaslow. I den forbindelse utarbeides opplevelsespakker og guideservice. Denne oppgaven kan ivaretas utenom kommunen for eks. gjennom Markedsplassen Levanger.
 - I samarbeid med gårdeierforeningen utarbeide skilting av sentrale bygninger / steder av kulturell og historisk betydning.
 - I tillegg til de arrangementer som i dag bruker sentrum og torget som arena etableres det en lokal matfestival om høsten. Husflidsdager kan gjerne knyttes til denne. Utvikling av arrangementene skjer i samarbeid med lag og organisasjoner.
 - Det søkes utviklet besøkssentra for lokale mat- og handtverkstradisjoner.
 - Det utarbeides en Cittaslow-brosjyre til alle husstander i kommunen der verdigrunlaget for Cittaslow kommer tydelig frem.
-
- Skilte 40 km/t for hele sentrum
 - Etablere Håkon Den Godes gate som gågate. Det søkes å oppnå en felles profil for møblering, belysning, mv. av gågate, park og torg.
 - Tilgjengelighet for alle legges til grunn i all utforming av byrommet
 - Nedre Park fornyes til en funksjonell og attraktiv møteplass for alle aldersgrupper med sittegrupper, scene, mv.
 - Det igangsettes arbeid med en samlet plan for kunstnerisk utsmykking av utearealer og offentlige rom i Levanger sentrum.
 - Skilt for Levanger som Cittaslow-by settes opp ved hovedvegene
 - Ved innkjøring til sentrum settes det opp opplysnings- / veiledningsskilt som angir gatebruk, sentrale bygninger og parkeringsplasser.

Vedlegg:

[Kriterier for medlemskap i CITTASLOW.doc](#)

[Om delprosjektens forslag til tiltak.doc](#)