



Levanger kommune

Rapport

Tertialrapport Levanger kommune Pr. 30.04.09



Levanger, 11.06.2009

INNHOOLD

1.	Innledning og rådmannens kommentar	3
2.	Generelle kommentarer	5
2.1.	Oppvekst	5
2.2.	Helse	7
3.	Oppsummering av økonomisk situasjon pr. 30.04.09	9
4.	Utvikling i inntektene	11
4.1.	Skatt og rammetilskudd	11
4.2.	Momskompensasjon.	11
5.	Utvikling i utgiftene	12
5.1.	Renter og avdrag (kommunal del)	12
5.2.	Sykefravær	12
5.3.	Årsverk	13
6.	Kommentarer fra resultatene	14
6.1.	Politikk	14
6.2.	Rådmannens fellesområder	14
6.3.	Næringsarbeid	15
6.4.	Kommuneskogen	16
6.5.	NAV Levanger	17
6.6.	Innvandrer-tjenesten	18
6.7.	Mule – Okkenhaug oppvekst	19
6.8.	Halsan/Momarka oppvekst	21
6.9.	Nesheim skole	22
6.10.	Skogn barne- og ungdomsskole	23
6.12.	Åsen oppvekst	26
6.13.	Ytterøy oppvekstsenter	27
6.14.	Frol oppvekstsenter	28
6.15.	Neset ungdomsskole	29
6.16.	Barn og familie	30
6.17.	Helse- og rehabilitering.	32
6.18.	Staupshaugen verksted	33
6.19.	Distrikt Neset - Frol	35
6.20.	Distrikt Sentrum - Ytterøy	37
6.21.	Distrikt Sør	39
6.22.	Kultur	41
6.23.	Drift og anlegg	42
6.24.	Bygg og eiendom	43
6.25.	Kommunalteknikk	44
6.26.	Brann og feiervesen	46
6.27.	Innherred samkommune	47
7.	Vedlegg	48
	Økonomirapportering barnevern – 1.tertial 2009	48

1. Innledning og rådmannens kommentar

Rapporten avlegges i henhold til økonomireglement for Levanger kommune.

Regnskapet pr. 30. april er vurdert mot årets budsjett, periodisert budsjett og regnskap pr. 30.04.08.

Etter første tertial er det rapportert tildels betydelige avvik. En beregning av avdragskostnader i 2009 viser at det er avsatt 5,5 millioner kroner for lite til dette formålet. Dette skyldes at man fra 2008 gikk over til å beregne minimumsavdrag på alle opptatte lån, og ikke som tidligere av alle lån som reelt sett var brukt. I tillegg er det foretatt beregninger som viser en underdekning av barnevernskostnader i 2009 på omlag 4,5 millioner kroner. Dette er kommentert spesielt senere i rapporten. Tilskuddet til ikke-kommunale barnehager antas å ligge omlag 3 mill. kroner høyere enn hva kommunen vil motta i skjønnsmidler fra staten.

For å finansiere dette ser rådmannen det som nødvendig å disponere avsatt reserve i årets budsjett. I tillegg viser de seneste beregningene at Levanger kommune vil motta ca 1,5 millioner kroner mer enn budsjettet i rammeoverføringer fra staten. Momskompensasjon for investeringer ble i fjorårets budsjett redusert på grunn av utsatt byggestart ved Skogn barne- og ungdomsskole. Denne kompensasjonen vil kommunen motta i år og vil bidra til å styrke kommunens driftsinntekter. Det er i årets budsjett vedtatt å benytte 8,0 millioner kroner av momskompensasjonen for investeringer til å delfinansiere årets investeringer. Momskompensasjon på investeringer skal gjennom en gradvis omlegging kun kunne brukes til å finansiere investeringer fra 2014. Denne nedtrappingen er kommunene pålagt å begynne med senest i 2010. Levanger kommune har valgt å bruke deler av momskompensasjonen til å finansiere investeringer allerede fra 2009, og rådmannen ser det derfor som naturlig å redusere overføringen til investeringsregnskapet med knapt 1,9 millioner kroner i 2009.

Det rapporteres om relativt store avvik innen pleie- og omsorgssektoren etter 1. tertial. Rådmannen vil pr. 30.04.09 ikke foreslå budsjettendringer for disse områdene da det foregår et arbeid med å bringe disse enhetene i budsjettmessig balanse.

På bakgrunn av dette foreslås følgende justeringer:

- Økt ramme Barne- og familietjenesten – barnevern 4.500.000,- kroner
- Økt ramme Oppvekst felles – tilskudd ikke-kommunale barnehager 3.000.000,- kroner
- Økte avdragsutgifter 5.500.000,- kroner

Dette foreslås finansiert på følgende måte:

- Redusert reserve 4.137.000,- kroner
- Økt rammetilskudd 1.500.000,- kroner
- Økt momskompensasjon fra investeringer 5.500.000,- kroner
- Redusert overføring av momskompensasjon til investeringsregnskapet 1.863.000,- kroner

I tillegg foreslås en intern justering av budsjettet for Innvandretjenesten som følge av behov for kjøp av egen bil. Denne investeringen finansieres over enhetens driftsbudsjett, men ettersom kostnaden ved dette kjøpet er over 100 000 kr (kr. 166.185,-) må den utgiftsføres i investeringsregnskapet. Det foreslås derfor å overføre kr. 166.185,- fra Innvandretjenestens sitt drifts til investeringsbudsjettet. Det vises i denne sammenheng til enhetens egne kommentarer.

Sykefraværstatistikken for Levanger viser en liten reduksjon i fravær fra 1. tertial 2008 til 1. tertial 2009. Samme tendens er det også mellom 3 tertial 2008 og 1. tertial 2009. Fullstendig oversikt over sykefraværet vises under pkt. 4.2

Videre vises til kommentarer under hver enkelt enhet.

2. Generelle kommentarer

2.1. Oppvekst

Helsestasjon

Helsestasjon har tilpasset aktiviteten til nye lavere rammer og ser ut til å gå i balanse i 2009.

Barnehage

Det gis et tilbud med sikte på full barnehagedekning. Beregninger viser at en likeverdig finansiering av kommunale og private barnehager krever at kommunen avsetter 3 mill kr mer enn budsjett i 2009. Foreløpige beregninger for 2009 viser et tilskuddsnivå til ikke-kommunale barnehager som ligger ca. 2 millioner kroner lavere enn i 2008. Dette skyldes hovedsaklig endringer i sammensetning av barnegrupper, samt en meget god økonomistyring (mer effektiv drift) i de kommunale barnehager i 2008. Det er imidlertid knyttet stor usikkerhet til kommunens andel på nåværende tidspunkt da det fortsatt er usikkert hva kommunen vil motta i statlige skjønnsmidler i 2009.

Skole

Grunnskolen gir våren 2009 et tilbud tilsvarende tilbudet som ble gitt høsten 2008. Fra høsten 2009 er det flere elever som trenger spesialundervisning. Dette fører til ytterligere omprioritering fra den generelle tilpasningen til alle elever og over til elever med spesialundervisning. Fra høsten er det en loveendring som har til intensjon å øke lærertettheten i 1.– 4. trinn tilsvarende 1,7 mill kr. Dette forutsetter regjeringen at tas fra midler som tidligere er avsatt til læremiddelkjøp. Denne vridningen er foretatt i årets budsjett. 2 timer med fysisk aktivitet kommer som ny aktivitet fra høsten. Det er ikke lagt inn friske midler til dette tiltaket i årets budsjett. Skolene må prioritere dette innenfor eksisterende ramme, men på en slik måte at man unngår ekstra midtskyss. Dette vil være svært krevende. Rådmannen vil komme tilbake med rapport om hvordan dette tilbudet kan utvikles i budsjett for 2010.

Fullt utslag av den nye ressursfordelingsmodellen ble iverksatt i vår med tilbakevirkende kraft fra 1. januar. Dette i tillegg til de andre endringene som er beskrevet ovenfor, gir en del skoler store omstillingsbehov som det kan være man trenger mer enn høsthalvåret på å gjennomføre. Skolene tar sikte på å komme i balanse innen utgangen av 2009, men spesiell oppmerksomhet rettes mot utfordringene ved Nettet u og Halsan b. Begge skolene foretar en nedbemanning i høst med sikte på å ta ned aktiviteten betydelig. Det kan være disse to trenger noe mer tid på å ta ut full effekt av nedbemanningen enn ut 2009.

Fosterhjemsplasserte barn som går på skole i andre kommuner er en post det er vanskelig å budsjettere. Med økt antall barn plassert av barnevernet, må det påregnes overskridelser av denne posten.

Antall barn med rett til spesialundervisning i de to privatskolene i kommunen øker, noe som medfører et behov for å øke denne posten med 200.000 kr. Det er ikke forslått å justere budsjettet i denne omgang. Det tas sikte på å dekke dette innefor allerede tildelt ramme.

PPT

Antall henvisninger har økt betraktelig også i år. Henvisningsårsakene anses som mer sammensatte og alvorlige enn tidligere. Det er budsjettert samme bemanning i PPT som tidligere år. Dette fører til at ventetiden kommer opp i 15 måneder fra henvisningstidspunkt til PPT har fattet vedtak, noe som er et avvik ift. forvaltningsloven. PPT styrer mot økonomisk balanse i 2009.

Barnevern

Regnskap for 2008 var på kr 29 191 226, mens budsjettet for 2009 er på kr 27 986 000
Det stipuleres et underskudd for 2009 på minimum 4,5 millioner på barnevern:

- Stipulert underskudd kr 500 000 på "2440 Barneverntjeneste",
(konsulent tjenester/sakkyndige utredninger og overtid/beredskap).
- Stipulert underskudd kr 750 000 på "2510 Hjelpetiltak i hjemmet". Dette skyldes for lav budsjettering av nødvendige hjelpetiltak i hjemmet, plasseringer på foreldresenter og kjøp av tjenester fra staten ved hjemmebaserte tjenester. Det er helt nødvendig å styrke hjelpetiltakene for å unngå større vekst i kostbare plasseringskostnader.
- Stipulert underskudd kr 2 750 000 på "2520 Plasseringer utenfor hjemmet".
Institusjonsposten er beregnet overskredet med 2,3 millioner ut fra dagens plasseringer, inkludert økte kommunale egenandeler stipulert til kr 500 000. Kommunal egenandel for institusjonsplass økte med kr. 7.064,- pr. måned pr. plass fra 2007 til 2009. I tillegg er det overskridelser på fosterhjemsgodtgjøring, forsterkning i fosterhjem, utgiftsdekning og samværsutgifter. Det er beregnet økte refusjoner i forhold til budsjettet kr 2,8 millioner.
Innvilging av refusjoner vil avgjøre omfang av overskridelser på 2520.

Barnevernets årsverk er i samsvar med budsjetterte lønnsutgifter. Sykefraværet i april var på 15,7 % og en del av dette var arbeidsrelatert. Det er derfor påkrevet med en styrking av personalsituasjonen i tillegg til at IA-arbeid og tilrettelegging må prioriteres framover. Denne våren er ettervernet i barnevernloven styrket ytterligere. Dette vil bety at vi må påregne og ha ansvar for ungene lenger enn før. Det anses som helt nødvendig med styrking av budsjettet slik at nødvendige, lovpålagte tiltak kan opprettholdes.

Det er innledet et omfattende samarbeid med BUFETAT for å redusere antall akutt plasseringer og for styrke egne tiltak i kommunen, for i mindre grad måtte kjøpe inn tjenester fra staten. Barnevernet mottok totalt 229 meldinger i 2008, hvorav 90 meldinger i første tertial i fjor. Første tertial i år mottok barnevernet 68 nye meldinger, og 12 saker sto på venteliste 30. april. Det var totalt 18 nye plasseringer i 2008, hvorav 16 akuttplasseringer, og 8 plasseringer hittil i år hvorav 6 akuttplasseringer. Halvparten av disse har vært frivillige plasseringer noe som sparer kommunen for saksbehandlingsutgifter. 1. tertial er det er beregnet at det er unngått 6 akuttplasseringer ved omfattende hjelpetiltak i stedet, hvorav et akuttvedtak ble trukket pga av at vi satte inn multisystemisk terapi (MST). Hittil i år har det vært en liten nedgang i nye meldinger, men det er store kostnader forbundet med helårseffekt av tiltak som ble iverksatt i 2008. Antall akuttplasseringer for i 2008 var helt spesielt og skyldtes særlige forhold med usedvanlig stor pågang av alvorlige saker med vold og omsorgssvikt hos barn, store atferdsvansker og omfattende problemer hos ungdom.

Nedenfor beskrives utviklingen av antall plasseringer utenfor hjemmet som er de mest kostbare tiltakene i barnevernet og utviklingen i kostnadene til plassering utenfor hjemmet.

Utvikling av barn plassert utenfor hjemmet i forhold til alder

ALDER	NYE 2008	AVSLUTTET 2008	TOTALT 31.12.08	NYE 2009	AVSLUTTET 2009	Totalt pr. 30.04.09
0-5	6	2	8	3	0	11
6-12	4	1	26	1	0	27
13-17	8	0	28	4	0	30
18-22	0	3	10	0	4	8
SUM	18	6	72	8	4	76

Utvikling av kostnader til plassering utenfor hjemmet 2007-2009

Plasseringskostnader 2007	15 164 496
Plasseringskostnader 2008	17 700 710
- hvorav nye plasseringer	4 093 760
Stipulerte plasseringskostn. 2009	19 513 100
- hvorav påplussert helårseffekt av nye plasseringer -08 og nye plasseringer -09	3 350 022

Merknad: Inkludert plasseringsutgifter, advokat, sakkyndig, tolk, men eksklusiv personalkostnader ift reise og overtid mv.

Konsulentselskapet RO er innleid for å ta en gjennomgang av barnevernstjenesten i omstillingsprosjektet.

Eget notat vedrørende barnevernets utfordringer er lagt ved tertialrapporten.

2.2. Helse

Felles helse omfatter enhetene Distrikt Sør (DS), Sentrum – Ytterøy (DSY), Nesset – Frol (DNF), Staupshaugen verksted, Helse og rehabilitering, og NAV Levanger.

Underbalanse pr 01.01.09:

Budsjettet for enhetene under paraplyen felles helse for 2009 ble vedtatt med en underfinansiering på ca. kr. 900.000,-. Dette er konkret knyttet til dagtilbudene-/aktivitetstilbudene i pleie- og omsorg (kr. 286.000,- for DS, kr. 230.000,- for DSY og Staupshaugen verksted med kr. 380.000,- i forhold til transporttjenesten).

Økte egenandeler:

Egenandelene for dagtilbudene i forbindelse med budsjettvedtaket for 2009 ble vedtatt økt fra kr. 130,- til kr. 225,- pr dag. Selvkost er kr. 273,- pr dag med samme antall brukere i 2009, som i 2008. Utviklingen etter 1. tertial viser at gapet mellom inntekter og utgifter øker som følge av et lavere antall brukere av tilbudet så langt. Med samme antall brukere videre i 2009, så vil gapet øke fra ca. kr. 900.000,- pr 010109 til ca. kr. 1.5 mill. ved årets slutt.

Stor økning av antallet tjenestemottakere:

Det har vært en stor økning av antallet tjenestemottakere (brukere) i pleie- og omsorg fra 2006 til og med 1. tertial 2009. DS har økt fra 160 til 239 brukere. DSY har fra (2007) økt fra 113 til 130 personer. DNF har (fra 2007) økt fra 316 til 388 personer. Dette viser at PO er under et meget stort press i forhold til økningen av antall brukere som må ha tjenester. Det må legges til at stadig flere brukere trenger stadig flere typer tjenester fordi den helsemessig situasjonen krever flere typer tjenester til den enkelte. Dette kommer i tillegg til økningen av antallet brukere.

Beleggsprosent i institusjon:

Institusjon	2007	2008
Åsen Helsetun	89,97%	103,81%
Skogn helsetun	97,37%	97,81%
BBT	106,8%	106,85%
Ytterøy helsetun	104,66%	115,76%

Dette viser at plassene utnyttet maksimalt, og det er et stort press på tildeling.

Gjennom bruk av en felles Inntaksnemnd for PO siden 010308, så har den individuelle vurderingen av hver enkelt søker for institusjonsplass (sykehjem) eller tildeling av omsorgsbolig blitt mer lik i kommunen. Hvor det er ledig plass avgjør hvor det blir tildelt, og ikke geografi i forhold til bosted. Det var gjennomgående overbelegg på alle sykehjem i 2008, unntatt DS. Det ble pusset opp flere rom ved DS i 2008, og dette er grunnen til at det ikke var overbelegg der. Plassene utnyttet maksimalt, og det er et stort press på tildeling.

Forventet resultat ved årets slutt:

Det ble etter 2 mnd drift i 2009 registrert et svært bekymringsfullt merforbruk for Felles helse. Det ble tatt tak i dette umiddelbart. Både nødvendige tiltak for å redusere merforbruket, og en full gjennomgang av aktiviteten opp mot ressurskrevende tjenester for å sikre tildeling av rettmessige inntekter gjennom statlige refusjoner. Selv gjennom nødvendige sparetiltak så forventes det at Staupshaugen verksted får et merforbruk i 2009 på ca. kr. 350.000. NAV Levanger og Helse- og rehabilitering forventes å gå i balanse ved årets slutt. Resultatet for pleie- og omsorg er etter 1. tertial 2009 usikkert, da gjennomgangen av ressurskrevende tjenester ikke er avsluttet før inn i perioden 2. tertial. Legges enhetene sine rapporter for 1 tertial til grunn, så er det meldt om et mulig sluttresultat på minus ca. kr. 5 mill. for PO.

Det arbeides meget aktivt for at resultat ved årets slutt skal bli betydelig lavere enn kr. 5 mill.

Det er i tillegg meldt om en ny søknad om tildeling av ressurskrevende tjenester ved DNF fra august 2009. Dette vil for 2009 utgjøre en økonomisk nettobelastning på i overkant av kr. 1 mill. Den er ikke inne i rapporten fra enheten, da den kom rett etter fristen for enhetens rapport.

3. Oppsummering av økonomisk situasjon pr. 30.04.09

Oversikten nedenfor viser regnskapstall ved utgangen av 1. tertial, sammenlignet med periodisert budsjett

Det legges vekt på at alle enheter skal gjøre en vurdering av hva forventet regnskap for hele året blir, målt mot årsbudsjett og periodisert budsjett. Periodisert budsjett er beregnet ut fra erfaringstall og en skjønnsmessig vurdering gjort i fellesskap av enhetene og økonomiavdelingen. Imidlertid kan det likevel være avvik mellom regnskap og budsjett pr. utgang 1. tertial, som kan karakteriseres som periodiseringsavvik.

Ut fra den vurdering som er gjort pr. 30. april, ligger flere enheter over budsjett jfr. kommentarer ovenfor. Det vises til spesifikke kommentarer for de enkelte enheter i siste del av rapporten.

Grp. ansvar	Regnskap		Forbru k	Oppr. budsjett -09	Revidert budsjett -09	Forbruk	
	30.04.09	Per. budsjett				pr. 30.04.09	Regnskap 30.04.08
100 POLITISKE ORGANER	2 202 389	2 192 616	100	6 193 600	6 193 600	36	1 771 547
110 RÅDMANNEN M/ STAB	2 351 197	2 410 898	98	6 530 000	6 530 000	36	2 274 536
130 FELLESOMRÅDER	8 125 883	6 013 601	135	18 935 700	17 512 700	46	9 991 439
132 NÆRINGSARBEIDE	1 217 319	1 165 109	104	3 369 700	3 369 700	36	1 030 732
133 NAV KOMMUNE	4 584 888	4 935 000	93	14 547 000	14 547 000	32	4 116 697
134 KIRKER M.V.	3 151 075	2 331 000	135	7 000 000	7 000 000	45	1 518 750
135 KOMMUNESKOGEN	-217 394	-108 486	200	-325 700	-325 700	67	-22 455
138 OPPVEKST FELLES	-4 250 425	-13 171 717	32	8 425 100	8 425 100	-50	-6 998 133
160 INNVANDRERTJENESTEN	4 041 362	2 797 375	144	1 063 600	1 063 600	380	1 194 772
210 MULE / OKKENHAUG OPPVEKST	5 466 087	5 737 176	95	15 536 000	15 536 000	35	5 122 514
230 HALSAN / MOMARKA OPPVEKST	4 734 665	5 523 446	86	14 546 000	14 688 500	32	4 881 036
235 NESHEIM SKOLE	6 741 676	6 216 044	108	16 766 000	16 766 000	40	5 852 838
240 SKOBN BARNE- OG UNGDOM	11 316 338	11 495 949	98	31 606 300	31 671 300	36	10 913 152
250 EKNE/TUV OPPVEKST	5 145 429	4 904 606	105	13 134 200	13 134 200	39	3 828 390
260 ÅSEN OPPVEKST	6 493 817	6 380 849	102	17 104 200	17 301 200	38	5 565 013
270 YTTERØY OPPVEKST	2 342 155	2 455 611	95	6 636 500	6 636 500	35	2 389 456
280 FROL OPPVEKST	16 847 824	16 885 945	100	45 742 100	45 742 100	37	17 350 177
290 NESSET UNGDOMSSKOLE	5 693 806	5 283 619	108	14 529 800	14 594 800	39	5 330 411
310 BARN OG FAMILIE	17 543 060	15 863 281	111	43 875 200	43 923 200	40	13 736 007
315 HELSE/REHABILITERING	9 374 824	9 519 000	98	26 238 000	26 248 000	36	8 882 731
370 STAUPSHAUGEN VERKSTED	2 981 395	2 871 000	104	7 738 000	7 738 000	39	2 700 833
380 DISTRIKT NESSET/FROL	26 064 476	25 104 000	104	71 453 000	71 636 500	36	22 604 147
385 DISTRIKT SENTRUM/YTTERØY	15 861 340	15 455 000	103	44 674 000	45 018 500	35	13 486 646
390 DISTRIKT SØR	23 068 586	21 314 000	108	61 245 000	61 709 500	37	20 559 853
500 KULTUR	5 277 308	6 170 584	86	17 174 800	17 174 800	31	5 749 602
630 DRIFT-ANLEGG	3 384 260	3 220 000	105	-824 000	-759 000	-446	1 401 544
640 BYGG OG EIENDOM	2 449 628	2 827 224	87	6 052 800	6 052 800	40	1 080 946
660 KOMMUNALTEKNIKK	1 278	2 307 827	0	6 257 000	6 257 000	0	-316 809
680 BRANN OG FEIERVESEN	2 783 605	3 696 724	75	9 935 000	9 935 000	28	1 863 369
690 STØRRE DRIFTSPROSJEKTE	3 700 691	1 165 500	318	3 500 000	3 500 000	106	381 807
695 TILTAKSPAKKE 2009	-11 843 875	0		0	-500 000	0	0
699 Kommunens andel til ISK	99 287	0		0	0	0	3
800 SKATTER OG RAMMETILSKUI	-203 686 007	-207 927 300	98	-624 400 000	-624 400 000	33	-170 223 077
850 FINANSTRANSAKSJONER	10 949 343	28 495 233	38	85 742 100	86 080 100	13	9 837 583
Totalt	-6 002 710	3 530 716	-170	1 000	1 000	-49	7 856 057

Nedenfor vises en tabell, basert på enhetenes vurdering, for hvordan resultatet ved årets slutt kan forventes å bli. Det er riktig å bemerke at det fortsatt er en del usikkerhetsfaktorer.

Enhetsområder:	Prognose 31.12.2009:	Kommentarer:
Fellesområder	- 3.000.000	Tilskudd ikke-kommunale barnehager
NAV	Balanse	Usikkerhet knyttet til sosialhjelp
Innvandrertjenesten	Balanse	
Mule- og Okkenhaug oppvekstsenter	Balanse	
Halsan og Momarka oppvekstsenter	Balanse	Endringer kriteriemodell kan bidra til negativt resultat
Nesheim skole	Balanse	
Skogn barne- og ungdomsskole	Balanse	
Ekne/ Tuv oppvekstsenter	Balanse	
Åsen oppvekstsenter	Balanse	
Ytterøy oppvekstsenter	Balanse	
Frol oppvekstsenter	Balanse	
Neset Ungdomsskole	Balanse	Endringer kriteriemodell kan bidra til negativt resultat
Barn og familie	- 4.500.000	Barnevernkostnader
Helse- Rehabilitering	Balanse	
Staupshaugen verksted	Balanse	
Distrikt Neset – Frol	- 1.500.000	Økt aktivitet. Det vises til enhetens beskrivelse.
Distrikt Sentrum - Ytterøy	- 900.000	Økt aktivitet. Det vises til enhetens beskrivelse.
Distrikt Sør	- 2.500.000	Økt aktivitet. Det vises til enhetens beskrivelse.
Kultur	Balanse	
Drift og anlegg	Balanse	
Bygg- og eiendom	Balanse	
Kommunalteknikk	Balanse	
Brann- og feiervesen	- 300.000	Avviket gjelder for brannvesenet.
Skatter og rammetilskudd	+ 1.500.000	Forventet etter revidert statsbudsjett mai - 09
Finanstransaksjoner	Balanse	Det er beregnet et negativt avvik på avdragsposter på 5,5 mill. kroner. Samtidig forventes en økt momskompensasjon på investeringer på tilsvarende beløp.
Totalt (merforbruk) i 2009:	- ca. 13.900.000 kroner	

I tillegg er det riktig å gjøre oppmerksom på at det er usikkerhet knyttet til den budsjetterte overføringen/bidraget fra Levanger boligforvaltning KF og Levanger Næringssselskap as. Videre er det slik at IKT-enheten i samkommunen ikke har fått tildelt en budsjettramme for 2009 som er tilstrekkelig til å dekke kommunenes kostnader til programlisenser. Det planlegges å legge en del av disse kostnadene (ca 1000 kr pr ansatt) ut på enhetene. Det vil medføre ytterligere effektiviseringskrav til enhetene.

4. Utvikling i inntektene

4.1. Skatt og rammetilskudd

I revidert budsjettet for 2009 er det budsjettert med 577 mill. kroner i sum frie inntekter. De siste prognoser i Stolp-modellen (den mest brukte og best oppdaterte på fordelingen av skatter og andre frie inntekter mellom kommunene) viser en forventet inngang av frie inntekter i 2009 på ca. 578,5 mill kroner. Det er fortsatt knyttet usikkerhet til skatteinngangen. For å se hvordan disse inntektene har endret seg har en satt opp en tabell nedenfor som viser endringene fra statsbudsjettet ble vedtatt i fjor høst fram til i dag.

<i>Statsbudsjett 2009</i>	<i>Januar 2009 Nye befolkningstall og skatt 2008</i>	<i>Februar 2009 Etter Regjeringens krisepakke</i>	<i>Mai 2009 Etter Revidert statsbudsjett</i>	<i>Budsjett 2009</i>
575 300 000	572 500 000	574 000 000	578 400 000	577 000 000

Når det gjelder eiendomskatten, er det etter 1. kvartal mottatt drøyt 9,8 millioner kroner. Budsjettet for 2009 er på 29,0 millioner kroner. Eiendomsskatt faktureres i 3 terminer med 1/3 av beløpet hver gang. Det forventes et lite positivt avvik mellom budsjett og innkommet eiendomsskatt pr. 31.12.09.

4.2. Momskompensasjon.

Budsjettet for momskompensasjon var i utgangspunktet på 28,4 mill. kroner. Av dette beløpet var 20 mill. kroner relatert til investeringer og 8,4 mill. kroner relatert til drift. Av momsrefusjon på investeringer er 8,0 millioner kroner avsatt til finansiering av investeringsprosjekter. I 2008 ble budsjettert momskompensasjon på investeringer redusert med 6,0 millioner kroner i løpet av året Hovedårsaken til dette var at investeringer på Skogn barne- og ungdomsskole som i 2008 var budsjettert til 30 millioner kroner ble et halvt år forsinket. Dette innebærer at investeringene ikke gjennomføres før i 2009, og momskompensasjonen vi dermed komme samme år. Dette gir grunnlag for å øke årets budsjett med tilsvarende beløp.

Ved utgangen av april er det inntektsført til sammen 11,3 mill. kroner, hvorav moms på drift utgjør 5,1 mill. kroner og moms på investeringer er på 6,2 mill. kroner.

5. Utvikling i utgiftene

5.1. Renter og avdrag (kommunal del)

Det er budsjettert med en netto finanskostnad (kommunal del) i 2009 på 35,0 mill. kroner. En beregning av avdragskostnader i 2009 viser at det er avsatt 5,5 millioner kroner for lite til dette formålet. Dette skyldes at man fra 2008 gikk over til å beregne minimumsavdrag på alle opptatte lån, og ikke som tidligere av alle lån som reelt sett var brukt.

5.2. Sykefravær

Nedenfor vises utviklingen i sykefraværet fra 1. tertial 2008 til 1. tertial 2009. Det er i tabellen valgt å fokusere på kort- og langtidsfravær.

ENHET	1. tertial -08		2. tertial -08		3. tertial -08		1. tertial -09		
	1-16 d	16 ->	1-16 d	16 ->	1-16 d	16 ->	Total	1-16 d	16 ->
110 Rådmannen m/fellestjenester	0,50 %	4,30 %	0,10 %	1,50 %	0,70 %	2,10 %	5,10 %	1,20 %	3,90 %
133 NAV	0,00 %	0,00 %	1,20 %	6,50 %	1,40 %	0,00 %	1,60 %	1,60 %	0,00 %
160 Innvandrertjenesten	2,50 %	5,20 %	1,30 %	9,10 %	2,00 %	11,20 %	10,30 %	1,70 %	8,60 %
210 Mule/Okkenhaug OS	1,80 %	10,10 %	0,50 %	7,80 %	2,20 %	7,70 %	7,20 %	1,00 %	6,20 %
230 Halsan/Momaka OS	2,60 %	7,10 %	1,00 %	12,40 %	2,20 %	8,80 %	9,30 %	2,10 %	7,20 %
235 Nesheim skole	1,50 %	4,10 %	0,70 %	1,60 %	1,20 %	9,80 %	6,80 %	1,20 %	5,60 %
240 Skogn b/u-skole	2,00 %	6,80 %	0,50 %	5,60 %	1,50 %	5,90 %	6,40 %	1,50 %	4,90 %
250 Ekne/Tuv OS	2,10 %	10,30 %	0,50 %	3,80 %	1,70 %	13,40 %	12,60 %	3,80 %	8,80 %
260 Asen OS	1,40 %	9,60 %	0,70 %	7,80 %	1,30 %	3,70 %	6,10 %	2,40 %	3,70 %
270 Ytterøy OS	0,60 %	5,70 %	1,50 %	1,50 %	1,60 %	1,40 %	0,80 %	0,80 %	0,00 %
280 Frol OS	2,10 %	10,80 %	0,90 %	9,20 %	1,80 %	8,40 %	8,60 %	1,90 %	6,70 %
290 Nesset u.skole	2,30 %	2,90 %	0,60 %	2,10 %	2,50 %	4,50 %	8,70 %	1,60 %	7,10 %
310 Barn og familie	1,60 %	4,80 %	1,60 %	3,50 %	1,70 %	1,60 %	5,30 %	1,10 %	4,20 %
315 Helse- og rehabilitering	1,00 %	5,50 %	1,60 %	11,50 %	1,40 %	10,20 %	4,80 %	0,90 %	3,90 %
370 Staupshaugen verksted	2,10 %	7,70 %	1,60 %	3,20 %	2,90 %	5,50 %	8,80 %	1,90 %	6,90 %
380 Distrikt Nesset-Frol	3,20 %	10,70 %	2,30 %	8,40 %	2,70 %	9,50 %	12,90 %	2,50 %	10,40 %
385 Distrikt Sentrum-Ytterøy	2,50 %	9,70 %	1,20 %	7,60 %	2,50 %	5,00 %	6,90 %	1,90 %	5,00 %
390 Distrikt sør	3,10 %	5,50 %	2,30 %	6,10 %	2,90 %	11,00 %	15,10 %	2,70 %	12,40 %
500 Kultur	0,80 %	7,30 %	1,20 %	9,40 %	0,60 %	4,20 %	1,80 %	0,40 %	1,40 %
630 Drift og anlegg	1,10 %	7,10 %	0,30 %	1,30 %	1,00 %	1,60 %	6,60 %	0,90 %	5,70 %
640 Bygg og eiendom	2,30 %	10,10 %	1,60 %	10,20 %	2,80 %	11,70 %	12,40 %	3,00 %	9,40 %
660/670 Kommunalteknikk	1,90 %	0,00 %	2,20 %	0,00 %	1,10 %	0,80 %	2,10 %	2,10 %	0,00 %
680 Brann- og feiervesen	0,50 %	0,80 %	0,00 %	1,00 %	0,10 %	1,30 %	5,90 %	0,30 %	5,60 %
Pr. tertial	2,20 %	7,60 %	1,30 %	6,90 %	2,00 %	7,50 %	9,00 %	1,90 %	7,10 %
Totalt pr. tertial	9,80 %		8,20 %		9,50 %		9,00 %		

Sykefraværstatistikken for Levanger kommune viser en liten reduksjon både på korttids- og langtidsfraværet både fra 1. og 3. tertial 2008 til 1. tertial 2009. Totalfraværet har gått ned fra 9,8% 1. tertial 08 til 9,0% 1. tertial 09. Forøvrig vises til kommentarer under hver enkelt enhet.

Det er et samlet fravær på 1. tertial på 17.215 dager, dette tilsvarer et fravær på 66,21 årsverk

5.3. Årsverk

	Årsverk 31.12.08	Årsverk 30.04.09	Endring
Rådmannens fellesområder	15,2	15,2	0,0
Næringsarbeid	2	2	0,0
Nav Levanger	10	11	1,0
Innvandrertjenesten	43,3	43,8	0,5
Mule - Okkenhaug oppvekst	28,6	28,6	0,0
Halsan/Momarka oppvekst	35	35	0,0
Nesheim skole	30,8	30,3	-0,5
Skogn barne og ungdomsskole	49,2	49,2	0,0
Ekne/Tuv oppvekstsenter	27,6	27,6	0,0
Åsen oppvekst	33	33	0,0
Ytterøy oppvekst	13,9	13,9	0,0
Frol oppvekst	90,4	90,4	0,0
Nesset ungdomsskole	22,4	22,4	0,0
Barn og familie	45,1	44,1	-1,0
Helse- og rehab	31,6	32,6	1,0
Staupshaugen verksted	15,5	15,5	0,0
Distrikt Nesset - Frol	125,3	130	4,7
Distrikt Sentrum - Ytterøy	83,9	85,2	1,3
Distrikt Sør	105	105	0,0
Kultur	21,5	21,5	0,0
Drift - anlegg	17	17	0,0
Bygg- og eiendom	58,3	58,3	0,0
Kommunalteknikk	11	11	0,0
Brann- og feiervesen	17	17	0,0
SUM	932,6	939,6	7,0

Det vises til kommentarer under hver enkelt resultatenheter vedr. årsverk. Årsverk tilknyttet Innherred samkommune er ikke tatt med i oversikten, i den sammenheng henvises til egen rapport for Innherred samkommune.

6. Kommentarer fra resultatene

6.1. Politikk

2. ØKONOMI

Hovedgruppe	Regnskap 30.04.09	Periodisert budsjett	Forbr. %	Opprinnelig budsjett 2009	Rev. budsjett 2009	Forbruk pr. 30.04.09	Regnskap 30.04.08
11 Netto lønn	1 019 557	1 334 009	76	3 615 200	3 615 200	28	970 260
12 Øvrige kostnader	1 239 404	868 597	143	2 608 400	2 608 400	48	829 734
13 Inntekter eks. sykelønnsref	-56 572	-9 990	566	-30 000	-30 000	189	-28 447
T o t a l t	2 202 389	2 192 616	100	6 193 600	6 193 600	36	1 771 547

Under dette område ligger lønn til ordfører, varaordfører, formannskapssekretær og godtgjøring til folkevalgte. Formannskapetets tilskuddspost ligger også her. I tillegg er det avsatt 450.000 til valg 2009. Eldres råd, ungdomsrådet, funksjonshemmedes råd og overformynderiet ligger under politiske organer. Regnskapet pr. 1. tertial er i samsvar med det periodiserte budsjettet for samme periode.

6.2. Rådmannens fellesområder

1. TJENESTER

I forbindelse med budsjett behandlingen for 2009 ble det vedtatt å redusere bemanningen i rådmannens stab inklusive fellesområder med 1 årsverk. Budsjetttramma for ansvar 110 ble redusert med 250 000 for 2009.

Delprosjektgruppe 1 i omstillingsprogrammet har fått som mandat å sammenligne Levanger kommune med andre kommuner ved hjelp av Kostra-analyser og andre tilgjengelige data for om mulig å finne områder vi er mindre effektive enn andre kommuner. Ved statusrapport 1. juni har gruppa ikke funnet slike områder, men arbeidet fortsetter.

For å redusere bemanningen allerede i 2009 har rådmannen besluttet at vi trekker inn en stilling som advokat når kommuneadvokaten går av med pensjon 31. juli. For 2010 får en helårseffekt av denne innsparingen. Forøvrig tar en ut effekt ved å ikke engasjere vikar ved sjukefravær.

2. ØKONOMI

Hovedgruppe	Regnskap 30.04.09	Periodisert budsjett	Forbr. %	Opprinnelig budsjett 2009	Rev. budsjett 2009	Forbruk pr. 30.04.09	Regnskap 30.04.08
11 Netto lønn	2 286 283	2 423 186	94	6 566 900	6 566 900	35	2 213 377
12 Øvrige kostnader	84 391	402 764	21	1 209 500	1 209 500	7	464 628
13 Inntekter eks. sykelønnsrefusjon	-19 477	-415 051	5	-1 246 400	-1 246 400	2	-403 469
T o t a l t	2 351 197	2 410 898	98	6 530 000	6 530 000	36	2 274 536

Ansvarsområdet ligger greit an i forhold til periodisert budsjett.

3. ANSATTE

Årsverksutvikling:

Årsverk 31.12.08	Årsverk 30.04.09
15,2	15,2

Inkluderer fellesområder som politisk sekretariat og tillitsvalgte. I rådmannens stab utenom rådmann og kommunalsjefer er det 6 stillinger.

Sykefravær:

År	1. tertial		2. tertial		3. tertial	
	1-16 dgr	+ 16 dgr	1-16 dgr	+ 16 dgr	1-16 dgr	+ 16 dgr
2008	0,50	4,30	0,10	1,50	0,70	2,10
2009	1,20	3,90				

Bortsett fra et langstidsfravær er det praktisk talt ikke sykefravær i rådmannens stab. I medarbeiderundersøkelsen for 2009 beskrives fortsatt arbeidsmiljøet som godt, men er noe redusert i forhold til 2007, hvilket antas å ha sammenheng med den varslede bemanningsreduksjonen. Tiltak for å holde arbeidsmiljøet godt er informasjonstiltak med bla et månedlig stabsmøte og arbeidsmiljøtiltak som en årlig HMS-studietur.

6.3. Næringsarbeid

1. TJENESTER

Tjenestetilbudets nivå og innhold er i samsvar med de forutsetninger som ligger til grunn for budsjettet.

2. ØKONOMI

Hovedgruppe	Regnskap 30.04.09	Periodisert budsjett	Forbr. %	Opprinnel. Budsjett 2009	Rev. budsjett 2009	Forbruk pr. 30.04.09	Regnskap 30.04.08
11 Netto lønn	447 287	440 734	101	1 194 400	1 194 400	37	412 136
12 Øvrige kostnader	2 659 909	1 273 692	209	3 824 900	3 824 900	70	2 115 614
13 Inntekter eks. sykelønnsref	-1 639 877	-549 317	299	-1 649 600	-1 649 600	99	-1 497 018
14 Netto finanstransaksjoner	-250 000	0		0	0	0	0
Totalt	1 217 319	1 165 109	104	3 369 700	3 369 700	36	1 030 732

Avvik:

Det er avvik på Næringsbygget Røstad hvor det er underbudsjettet på drift av bygget. Anslått avvik pr 31.12.09 er 267.500 på konto 11802 Biovarme, og kr 150.000 på konto 12302 Kjøp av tjenester til bygg. Sistnevnte gjelder igangsatt oppgradering av program for romkontroller

For å sikre balanse mellom budsjett og regnskap vil det bli foretatt gjennomgang av hva som er den nødvendige drift av romprogram. Bygget ble i sin tid klassifisert som et intelligent bygg. Den total intelligensen er ikke ferdigutviklet og det vil bli gjennomgått hva som er "bra nok" for dagens bruk av bygget. Dette med henblikk på at det ikke forsvarer seg økonomisk i dag.

Budsjettendringer:

Det er ikke foretatt budsjettendringer så langt i 2009

3. ANSATTE

Årsverksutvikling:

Årsverk 31.12.08	Årsverk 30.04.09
2	2

Det er ingen endring i årsverk.

Sykefravær:

År	1. tertial		2. tertial		3. tertial	
	1-16 dgr	+ 16 dgr	1-16 dgr	+ 16 dgr	1-16 dgr	+ 16 dgr
2008	0	0	0	0	0	0
2009	0	0				

Det har ikke vært sykefravær i perioden.

6.4. Kommuneskogen

Hovedgruppe	Regnskap 30.04.09	Periodisert budsjett	Forbr. %	Opprinnel. Budsjett 2009	Rev. budsjett 2009	Forbruk pr. 30.04.09	Regnskap 30.04.08
12 Øvrige kostnader	214 057	122 144	175	366 800	366 800	58	2 667
13 Inntekter eks. sykelønnsref	-431 451	-199 967	216	-600 500	-600 500	72	-25 122
14 Netto finanstransaksjoner	0	-30 664	0	-92 000	-92 000	0	0
T o t a l t	-217 394	-108 486	200	-325 700	-325 700	67	-22 455

Det forventes at vedtatte budsjettmål nås i løpet av 2009.

6.5. NAV Levanger

1. TJENESTER

Tjenestetilbudets innhold og nivå er etter 1. tertial 2009 i samsvar med de forutsetninger som ligger i budsjettet. Enheten holder måltall i forhold til antall deltakere i Kvalifiseringsprogrammet, og jobber kontinuerlig med å opprettholde dette.

2. ØKONOMI

Hovedgruppe	Regnskap 30.04.09	Periodisert budsjett	Forbr. %	Opprinnel. Budsjett 2009	Rev. budsjett 2009	Forbruk pr. 30.04.09	Regnskap 30.04.08
11 Netto lønn	2 866 670	3 731 697	77	10 083 000	10 113 000	28	968 775
12 Øvrige kostnader	4 910 304	4 270 059	115	11 099 000	12 823 000	38	4 030 845
13 Inntekter eks. sykelønnsref	-1 767 652	- 3 067 000	58	-6 635 000	-8 299 000	21	-882 923
14 Netto finanstransaksjoner	-1 424 434	0		0	-90 000	1 583	0
Totalt	4 584 888	4 935 000	93	14 547 000	14 547 000	32	4 116 697

Avvik:

- Etter 1. tertial 2009 ligger enheten med et samlet mindreforbruk på ca. 350.000 kr i forhold til periodisert budsjett for 2009.
- Det er noe merforbruk på økonomisk sosialhjelp på 180.000 kr, men det er et mindreforbruk på kvalifiseringsstønadene på ca. 760.000 kr etter 1. tertial 2009.
- En forutsetter ved vurderingen at kommunen får ca. 2 mill kroner i statstilskudd til kvalifiseringsprogrammet for 2009.
- Med utgangspunkt i regnskapstallene pr 1. tertial 2009, så ser enheten sin budsjetttramme ut til å holde ved utgangen av året 2009.
- Det er knyttet betydelig usikkerhet til utviklingen av utbetalingene av økonomisk sosialhjelp ut over året 2009 med tanke på konsekvensene av forventet økt arbeidsledighet (som er en del av virkningene av finanskrisen).

Budsjettendringer:

Det er ikke foretatt budsjettendringer i 1. tertial 2009 som påvirker enhetens budsjetttramme..

3. ANSATTE

Årsverksutvikling:

Årsverk 31.12.08	Årsverk 30.04.09
10,0	11,0

Enheten NAV Levanger har ansatt en medarbeider i 100 % engasjementsstilling ut 2009 i forbindelse med nasjonal satsing på Kvalifiseringsprogrammet. Stillingen finansieres med statlige øremerkede midler.

Lønnsutgifter:

Enhetens årsverk er ikke i samsvar med budsjetterte lønnsutgifter, men engasjementstillingen (jfr. ovenfor) vil bli finansiert av midler for kvalifiseringsprogrammet.

Sykefravær:

År	1. tertial		2. tertial		3. tertial	
	1-16 dgr	+ 16 dgr	1-16 dgr	+ 16 dgr	1-16 dgr	+ 16 dgr
2008	0,00	0,00	1,20	6,50	1,40	0,00
2009	1,60	0,00				

Enheten har et gledelig lavt sykefravær.

Det jobbes aktivt med å holde sykefraværet nede gjennom ukentlig trening i arbeidstiden. Enheten vil i perioden mai - november 2009 gjennomføre en omorganisering som sannsynligvis vil bidra til å holde sykefraværet videre nede på dagens lave tall.

6.6. Innvandretjenesten

1. TJENESTER

Leira mottak

For 2009 har kommunen forhandlet frem 3 driftavtaler for LM. En for ordinærmottak, en for enslige mindreårige avdelingen og en for forsterket avdeling. Dette er første året det er gjort slik og det betyr at budsjettet for LM ikke vil være i samsvar med de enkelte driftkontraktene. Det er et arbeid i gang i samarbeid med økonomiavdelingen for å justere dette. Derfor er det valgt å kommentere lønnpostene under ett. Tjenestene for 1 kvartal er gjennomført i stor grad etter de årsplaner som er innsendt og godkjent av UDI

Flyktningetjenesten: Tjenestetilbudet gjennomføres i tråd med innlevert styringskort 2009. Konsekvensen av økt antall bosettinger er imøtekommet med en 50% stilling for å styrke bosettingsarbeidet.

Sjefsgården: Virksomhetsplan gjennomføres i tråd med tidsfrister.

2. ØKONOMI

Hovedgruppe	Regnskap 30.04.09	Periodisert budsjett	Forbr. %	Opprinnel. Budsjett 2009	Rev. budsjett 2009	Forbruk pr. 30.04.09	Regnskap 30.04.08
11 Netto lønn	10 482 910	10 989 226	95	29 781 100	29 781 100	35	9 432 744
12 Øvrige kostnader	7 290 588	6 563 030	111	19 708 800	19 708 800	37	6 321 997
13 Inntekter eks. sykelønnsref	-10 210 311	-10 625 131	96	-31 907 300	-31 907 300	32	-9 780 919
14 Netto finanstransaksjoner	-3 521 825	-4 129 750	85	-16 519 000	-16 519 000	21	-4 779 050
T o t a l t	4 041 362	2 797 375	144	1 063 600	1 063 600	380	1 194 772

Avvik: Leira Mottak

Lønnsregnskapet skal balansere på ca. 37%. Mottaket har et forbruk på 41%. Det er i gang en forhandling med UDI om økte midler, som for inneværende år, innebærer 2.8 mill. Kravet for å få midlene innebærer økt bemanning. Fra mottakets side arbeides det med en justering av personalressursen opp imot det reelle behov som UDI anser nødvendig for å kunne drive 3 avdelinger. Mottaket antas å være i balanse ved utgangen av året.

Sjefsgården: Det er ikke nevneverdig avvik. Inntektene kommer fordelt utover i året.

I og med at overgangsordningene nå er på vei ut kan det få følger for inntektene. Dette kan en ikke se før etter sommeren.

Flyktningetjenesten: Det er bosatt 25 personer pr. 30.04.09. Avvik skyldes manglende integreringstilskudd. Det vil bringes i orden i løpet av våren.

Det forventes balanse for alle avdelingene i innvandrertjenesten ved årets slutt.

Budsjettendringer

Det er behov for å bruke litt tid til å justere budsjettet på Leira mottak opp mot de 3 driftavtalene og tilbudet som foreligger fra UDI om ekstramidler til drift av fortrinnsvis Forsterkavdelingen (FA). Dette gjennomføres i 2. tertial og vil ikke påvirke enhetens netto budsjetttramme.

Ellers har enheten et stort behov for å kunne utføre transport i forbindelse med ulike saker som f.eks. bosetting. Det er ikke ønskelig at de ansatte må disponere egne biler til dette formålet og enheten ønsker derfor å gå til innkjøp av en brukt bil til dette formålet. Kostnaden for en slik bil ligger på drøyt kr. 160.000,- og må derfor bokføres i investeringsregnskapet. Det er derfor behov for å overføre dette beløpet fra enhetens driftsbudsjett til investeringsbudsjettet. Dette vil ikke ha konsekvenser for enhetens netto budsjetttramme.

3. ANSATTE

Årsverksutvikling: Leira Mottak

Mottaket har 1 stilling vakant. Det foregår en gjennomgang av alle stillingshjemler og disse vil bli plassert direkte inn mot de 3 nye driftsavtalene. En må i tillegg se på bemanningen opp mot de kriterier som UDI har stilt krav om for ekstramidlene. Dette gjelder både opp mot antall årsverk og hvilken kompetanse de ansatte har.

Årsverk 31.12.08	Årsverk 30.04.09
43,3	43,8

Sykefravær:

År	1. tertial		2. tertial		3. tertial	
	1-16 dgr	+ 16 dgr	1-16 dgr	+ 16 dgr	1-16 dgr	+ 16 dgr
2008	2,50	5,20	1,30	9,10	2,00	11,20
2009	1,70	8,60				

Leira Mottak: Det har vært flere kortere og lengre sykemeldinger. De fleste er nå tilbake på arbeid. De som fortsatt er sykemeldt følges opp nøye i.h.h. til reglene for IA-avtalen.

Sjefsgården: Ingen av sykefraværene er arbeidsrelatert. Det er laget oppfølgingsplaner med de som er sykemeldt og møter med NAV der det er aktuelt.

6.7. Mule – Okkenhaug oppvekst

1. TJENESTER

Enheten som helhet ligger omtrent på budsjett. Okkenhaug skole drifter imidlertid høyt på lønn. Dette skyldes at skolen har lønnsutgiftene knyttet til en ansatt som skal refunderes i sin helhet i 2009, men hvor refusjon mangler i 1. tertial. I tillegg har Okkenhaug elever med svært spesielle behov som det forventes en viss refusjon for. Under disse forutsetningene ligger enheten greit an regnskapsmessig.

2. ØKONOMI

Hovedgruppe	Regnskap 30.04.09	Periodisert budsjett	Forbr. %	Opprinnel. Budsjett 2009	Rev. budsjett 2009	Forbruk pr. 30.04.09	Regnskap 30.04.08
11 Netto lønn	5 918 484	5 777 802	102	15 658 000	15 658 000	38	5 482 199
12 Øvrige kostnader	1 225 952	1 462 203	84	4 391 000	4 391 000	28	1 128 158
13 Inntekter eks. sykelønnsref	-1 583 349	-1 502 829	105	-4 513 000	-4 513 000	35	-1 487 843
14 Netto finanstransaksjoner	-95 000	0		0	0	0	0
T o t a l t	5 466 087	5 737 176	95	15 536 000	15 536 000	35	5 122 514

Avvik:

Under forutsetning at de budsjettjusteringer som er nevnt ovenfor blir gjort, regner enheten med å holde budsjettet i 2009.

Budsjettendringer:

Det er foreløpig ikke gjort budsjettendringer, men følgende endringer forutsettes:

- Justering for lønnsutgifter til ekstra medarbeider som er lagt til enheten.
- Justering for særlig ressurskrevende elever og de lønnsutgifter det medfører.
- Justering for lønnsoppgjør pr 01.05.09.
- Justering for økt timetall / styrking.

3. ANSATTE

Årsverksutvikling:

Årsverk 31.12.08	Årsverk 30.04.09
28,6	28,6

Lønnsutgifter:

Enhetens lønnsutgifter er høyere enn budsjettet. Dette skyldes forsinkelser i refusjoner. I tillegg mangler justeringer gjort i forhold til elever med så spesielle behov at de utløser en egen voksenperson.

Sykefravær:

År	1. tertial		2. tertial		3. tertial	
	1-16 dgr	+ 16 dgr	1-16 dgr	+ 16 dgr	1-16 dgr	+ 16 dgr
2008	1,80	10,10	0,50	7,80	2,20	7,70
2009	1,00	6,20				

Sykefraværet skyldes i all hovedsak langtidsfravær. Enheten følger forøvrig kommunens retningslinjer for IA-arbeid, og gjør tilpasning og gradering av stillinger slik som beskrevet i IA-avtalen.

6.8. Halsan/Momarka oppvekst

1. TJENESTER

Tjenestetilbudet ved enheten ligger omtrentlig på det nivået som er lagt til grunn i budsjettet. Skolen: Det er et noe høyere lønnsforbruk på lønn pedagoger enn budsjettet, i og med at en overtallig lærer ved enheten ikke har blitt innplassert, og belaster enhetens budsjett i deler av denne perioden.

SFO har lønnsutgifter som ikke kompenseres på brukere ut over 4. trinn.

Barnehagen vil utvide inntaket av barn ut over det som var lagt til grunn i budsjettet.

2. ØKONOMI

Hovedgruppe	Regnskap 30.04.09	Periodisert budsjett	Forbr. %	Opprinnel. Budsjett 2009	Rev. budsjett 2009	Forbruk pr. 30.04.09	Regnskap 30.04.08
11 Netto lønn	6 518 778	6 479 861	101	17 418 100	17 560 600	37	5 858 596
12 Øvrige kostnader	1 354 055	1 370 328	99	4 115 100	4 115 100	33	1 159 457
13 Inntekter eks. sykelønnsref	-2 964 168	-2 320 078	128	-6 967 200	-6 967 200	43	-2 137 017
14 Netto finanstransaksjoner	-174 000	-6 666	2 610	-20 000	-20 000	870	0
T o t a l t	4 734 665	5 523 446	86	14 546 000	14 688 500	32	4 881 036

Avvik:

Enheten tilstreber å presentere et regnskap i balanse, fullt utslag av endringer i ressursfordelingsmodellen vil gjøre det ekstra utfordrende.

Budsjettendringer:

- Justering for inntak av lærling
- Justering for etterslep av lokale lønnsforhandlinger 2008.

3. ANSATTE**Årsverksutvikling:**

Årsverk 31.12.08	Årsverk 30.04.09
35,0	35,0

Utvidelse av barnehagen fra 3 til 4 avdelinger vil gi flere årsverk fra august 2009. Årsverksutviklingen vil være i samsvar med budsjettet/ revideringer i budsjettet.

Lønnsutgifter:

SFO har høyere lønnsutgifter enn budsjettet. Det skyldes brukere på 5. – 7. trinn som krever høy voksentetthet, men hvor lønnsforbruket ikke kompenseres. Nødvendig styrking i forhold til enkeltbrukere.

Skolen har høyere lønnsutgifter på grunn av at overtallig ansatt i 2008 ikke er innplassert annen plass i organisasjonen.

Sykefravær:

År	1. tertial		2. tertial		3. tertial	
	1-16 dgr	+ 16 dgr	1-16 dgr	+ 16 dgr	1-16 dgr	+ 16 dgr
2008	2,60	7,10	1,00	12,40	2,20	8,80
2009	2,10	7,20				

Sykefraværet skyldes i hovedsak langtidsfravær. Enheten arbeider etter kommunens retningslinjer for IA-arbeid, og gjør de tilpasninger som er beskrevet i avtalen.

6.9. Nesheim skole**1. TJENESTER**

Tjenestetilbudet ligger nå på det nivået som ligger til grunn for budsjettet. Bemanning på 1. trinn, som høsten 08 var litt for høy, er nå justert ned.

2. ØKONOMI

Hovedgruppe	Regnskap 30.04.09	Periodisert budsjett	Forbr. %	Opprinnel. Budsjett 2009	Rev. budsjett 2009	Forbruk pr. 30.04.09	Regnskap 30.04.08
11 Netto lønn	6 764 431	6 487 906	104	17 582 400	17 582 400	38	5 846 169
12 Øvrige kostnader	1 073 091	1 184 348	91	3 556 600	3 556 600	30	1 010 783
13 Inntekter eks. sykkelønsref	-1 095 846	-1 456 209	75	-4 373 000	-4 373 000	25	-1 004 114
Totalt	6 741 676	6 216 044	108	16 766 000	16 766 000	40	5 852 838

Avvik:

Det forventes ikke avvik mellom budsjett og regnskap pr 31.12.09. På inntektssida mangler enheten refusjon, lønn for lærer og assistent for fosterheimplasserte elever, samt lønn for lærer i permisjon. Fullt utslag på tildelingsmodellen vil også gi positivt utslag på lønn for høsten.

3. ANSATTE

Årsverksutvikling:

Årsverk 31.12.08	Årsverk 30.04.09
30,8	30,3

Endringen er gjort i forbindelse med at en lærer har gått av med AFP, og er nå i samsvar med budsjettet.

Lønnsutgifter:

På grunn av fullt utslag av ny kriteriemodell for fordeling av midler til skolene, vil vi ha rom for å øke bemanningen fra høsten 09.

Sykefravær:

År	1. tertial		2. tertial		3. tertial	
	1-16 dgr	+ 16 dgr	1-16 dgr	+ 16 dgr	1-16 dgr	+ 16 dgr
2008	1,50	4,10	0,70	1,60	1,20	9,80
2009	1,20	5,60				

Enheten har gjennomgående lavt sykefravær, så ingen spesielle tiltak er iverksatt. Intensjonene i IA-avtalen følges opp.

6.10. Skogn barne- og ungdomsskole

1. TJENESTER

Tjenestenivået er pr. 1. tertial i samsvar med de forutsetningene som er lagt i budsjettet.

2. ØKONOMI

Hovedgruppe	Regnskap 30.04.09	Periodisert budsjett	Forbr. %	Opprinnel. Budsjett 2009	Rev. budsjett 2009	Forbruk pr. 30.04.09	Regnskap 30.04.08
11 Netto lønn	9 967 213	9 731 416	102	26 307 400	26 372 400	38	9 262 491
12 Øvrige kostnader	2 568 824	2 650 414	97	7 959 200	7 959 200	32	2 386 480
13 Inntekter eks. sykelønnsref	-869 699	-885 880	98	-2 660 300	-2 660 300	33	-735 819
14 Netto finansstransaksjoner	-350 000	0		0	0	0	0
Totalt	11 316 338	11 495 949	98	31 606 300	31 671 300	36	10 913 152

Avvik:

Avviket på lønn kan bli på ca 690.000,- kr. Med behovet for spesialundervisning i inneværende skoleår og det som er beskrevet for neste år, er det foreløpig vanskelig å se muligheter til å ta dette inn.

Fullt utslag på tildelingsmodellen vil gi positivt utslag på lønn for høsten. På nåværende tidspunkt er det vanskelig å anslå nøyaktig hvor enheten økonomisk vil ende i 2009, men det jobbes mot at budsjettet skal balansere ved årets utløp.

Budsjettendringer:

- Justering for inntak av lærling

3. ANSATTE

Årsverksutvikling:

Årsverk 31.12.08	Årsverk 30.04.09
49,2	49,2

Lønnsutgifter:

Det antas at budsjettet ved årets slutt vil balansere.

Sykefravær:

År	1. tertial		2. tertial		3. tertial	
	1-16 dgr	+ 16 dgr	1-16 dgr	+ 16 dgr	1-16 dgr	+ 16 dgr
2008	2,00	6,80	0,50	5,60	1,50	5,90
2009	1,50	4,90				

Sykmeldte følges opp med oppfølgingssamtaler. Ut over det er ingen spesielle tiltak gjennomført.

6.11. Ekne/ Tuv oppvekstsenter

1. TJENESTER

Så langt er tjenestetilbudets nivå og innhold i vårhalvåret uten avvik fra de forutsetninger som lå til grunn for budsjettet.

Negativt er at Tuv barnehage ikke vil kunne opprettholde 2- avdeling i høst-halvåret 2009. Dette er et resultat av mangel på nye søkere. Barnehagen har full 1-avdeling fra høsten.

2. ØKONOMI

Hovedgruppe	Regnskap 30.04.09	Periodisert budsjett	Forbr. %	Opprinnel. Budsjett 2009	Rev. budsjett 2009	Forbruk pr. 30.04.09	Regnskap 30.04.08
11 Netto lønn	5 786 341	5 441 901	106	14 747 700	14 747 700	39	4 166 554
12 Øvrige kostnader	1 474 901	1 344 488	110	4 037 500	4 037 500	37	1 183 584
13 Inntekter eks. sykelønnsref	-2 115 813	-1 881 783	112	-5 651 000	-5 651 000	37	-1 521 748
Totalt	5 145 429	4 904 606	105	13 134 200	13 134 200	39	3 828 390

Avvik:

Forbruket pr. 30.04.09 er i overkant av budsjettet. Dette skyldes i første rekke lønn som vil beskrives under punktet lønnsutgifter.

Tuv barnehage ligger noe høyt i det totale forbruket, men dette skyldes manglende overføringer av statlige midler.

Under forutsetning av at overtrekk på lønn ved Ekne skole dekkes opp ved foreslåtte tiltak under lønnsutgifter, bør enheten ha redusert underskuddet kraftig, inntil et avvik på 50- til 100.000.- kr. Hvis alt det må spares inn gjennom andre budsjettposter enn lønn, vil dette få konsekvenser for tjenestetilbudet, som for eksempel redusert innkjøp av nye lærebøker til elevene, samt investering av læremidler.

3. ANSATTE**Årsverksutvikling:**

Årsverk 31.12.08	Årsverk 30.04.09
27,6	27,6

Det er pr. 30.04.09 ingen endringer i årsverk ved enheten. Endringene vil først komme pr. 01.08.09 da det vil bli en reduksjon i bemanningen både ved Tuv barnehage og Tuv skole. Det siste skyldes at skolen hver andre år er henholdsvis 4-delt og 5-delt.

Lønnsutgifter:

Lønnsutgiftene ved Ekne skole vil i løpet av 2009 gi et underskudd på ca kr. 500.000.- Dette skyldes delvis en budsjettfeil. Uansett må dette rettes opp, og det vil skje på følgende måte: Ekne skole kommer så fordelaktig ut gjennom ressursfordelingsmodellen at storparten av underskuddet dekkes inn her. Det som ikke inndeckes, i størrelsesorden 50- til 100.000.- kroner, må bli forsøkt dekket inn gjennom diverse sparetiltak på selve driften.

Sykefravær:

År	1. tertial		2. tertial		3. tertial	
	1-16 dgr	+ 16 dgr	1-16 dgr	+ 16 dgr	1-16 dgr	+ 16 dgr
2008	2,10	10,30	0,50	3,80	1,70	13,40
2009	3,80	8,80				

Nedgangen skyldes at langtidssykmeldt er tilbake i arbeid etter tilrettelegging gjennom Friskgården. Korttidsfraværet er å betrakte som forholdsvis lavt og sammenlignbart med 2008

6.12. Åsen oppvekst

1. TJENESTER

Tjenestenivået er pr. 1. tertial i samsvar med de forutsetningene som er lagt i budsjettet.

2. ØKONOMI

Hovedgruppe	Regnskap 30.04.09	Periodisert budsjett	Forbr. %	Opprinnel. Budsjett 2009	Rev. budsjett 2009	Forbruk pr. 30.04.09	Regnskap 30.04.08
11 Netto lønn	6 597 711	6 350 379	104	17 012 700	17 209 700	38	5 716 661
12 Øvrige kostnader	1 543 994	1 512 786	102	4 522 900	4 542 900	34	1 078 616
13 Inntekter eks. sykelønnsref	-1 647 888	-1 482 316	111	-4 431 400	-4 451 400	37	-1 230 264
Totalt	6 493 817	6 380 849	102	17 104 200	17 301 200	38	5 565 013

Avvik:

Antall ansatte pr. 01.08 vil bli regulert ved oppstart av nytt skoleår. Sparetiltak vil gi færre delingstimer og mindre ressurser til særskilte tiltak. Ressursfordelingsmodellen vi gi enheten en noe høyere totalramme for 2009.

Budsjettendringer:

Budsjettet er justert for inntak av lærlinger og for etterslep av lokalt lønnsoppgjør i 2008.

3. ANSATTE

Årsverksutvikling:

Årsverk 31.12.08	Årsverk 30.04.09
33,0	33

Lønnsutgifter:

Evt. merutgift vil justeres med lavere bemanning fra høsten 2009.

Sykefravær:

År	1. tertial		2. tertial		3. tertial	
	1-16 dgr	+ 16 dgr	1-16 dgr	+ 16 dgr	1-16 dgr	+ 16 dgr
2008	1,40	9,60	0,70	7,80	1,30	3,70
2009	2,40	3,70				

Det er satt inn tiltak til å forhindre sykefravær over tid, i samarbeid med Nav. Videre har enheten jevnt godt samarbeid med Nav ang. sykefraværsoppfølging. Ytterligere skolering er bestilt fra IA-kontakten.

6.13. Ytterøy oppvekstsenter

1. TJENESTER

Ytterøy oppvekstsenter består av Ytterøy skole og Ytterøy barnehage. Ytterøy barnehage har én avdeling, og etter en periode med lavt barnetall, er det nå full kapasitetsutnyttelse i enheten. Behovet for økt bemanning f.o.m. høsten 2009 er under vurdering. Dersom enhetene hadde ligget geografisk samlet, ville man hatt større mulighet til å løse dette innenfor samlet personalressurs i oppvekstsenteret.

Ytterøy skole er 1-10-skole, og vil fra høsten 2009 ha en svak økning i det samlede elevtallet. Dette dekkes opp uten økt bemanning.

Oppvekstsenteret yter sine tjenester så langt det er ressursmessig mulig, i tråd med sentrale føringer og lokale planer og vedtak. Begge avdelingene har fått gode tilbakemeldinger i dialogmøter med kommunalsjef oppvekst, og ulike undersøkelser har kommet ut med gode resultater for enheten.

2. ØKONOMI

Hovedgruppe	Regnskap 30.04.09	Periodisert budsjett	Forbr. %	Opprinnel. Budsjett 2009	Rev. budsjett 2009	Forbruk pr. 30.04.09	Regnskap 30.04.08
11 Netto lønn	2 473 937	2 517 982	98	6 823 800	6 823 800	36	2 345 526
12 Øvrige kostnader	582 252	747 851	78	2 245 800	2 245 800	26	554 088
13 Inntekter eks. sykelønnsref	-653 834	-810 222	81	-2 433 100	-2 433 100	27	-510 158
14 Netto finanstransaksjoner	-60 200	0		0	0	0	0
T o t a l t	2 342 155	2 455 611	95	6 636 500	6 636 500	35	2 389 456

Avvik:

Det har fra enheten vært reist tvil om man vil greie å overholde budsjettet for 2009. Tallene fra økonomienheten, slik de framgår av tabellen, viser imidlertid at det er godt samsvar mellom driften i enheten og budsjettet for 2009 slik dette foreligger per d.d. Bli det nedskjæringer i rammene, vil dette måtte føre til lavere tjenestetilbud i form av lavere lærertetthet og forringet kvalitet på de tjenestene enheten yter.

3. ANSATTE

Årsverksutvikling:

Årsverk 31.12.08	Årsverk 30.04.09
13,9	13,9

Lønnsutgifter:

Det er tilfredsstillende samsvar mellom budsjetterte og regnskapsmessige lønnskostnader.

Sykefravær:

År	1. tertial		2. tertial		3. tertial	
	1-16 dgr	+ 16 dgr	1-16 dgr	+ 16 dgr	1-16 dgr	+ 16 dgr
2008	0,60	5,70	1,50	1,50	1,60	1,40
2009	0,80	0,00				

Trenden fra 2008 har fortsatt inn i 2009 ved at det er bemerkelsesverdig lavt sykefravær i enheten. I en liten enhet må dette til en viss grad tilskrives tilfeldige forhold, men det er samtidig grunn til å berømme personalet for å stå i arbeid selv om kropp og helse butter litt innimellom.

6.14. Frol oppvekstsenter

1. TJENESTER

Frol oppvekstsenter dekker sentrumsområdene i Levanger, områder som har en relativ stor andel av tilflyttingen til kommunen. Dette gir av og til oppvekstsenteret utfordringer som det vanskelig kan planlegges for. Til tross for at oppvekstsenteret har fått flere slike innværende skole-/barnehageår, er driften på et nivå som ut fra forutsetningene, innenfor rammene gitt i samfunnsoppdraget og i budsjettet (se kommentar under pkt 2).

2. ØKONOMI

Hovedgruppe	Regnskap 30.04.09	Periodisert budsjett	Forbr. %	Opprinnel. Budsjett 2009	Rev. budsjett 2009	Forbruk pr. 30.04.09	Regnskap 30.04.08
11 Netto lønn	17 305 255	16 951 712	102	45 939 600	45 939 600	38	17 126 835
12 Øvrige kostnader	3 656 020	3 934 395	93	11 815 000	11 815 000	31	3 263 023
13 Inntekter eks. sykelønnsref	-4 113 451	-4 000 163	103	-12 012 500	-12 012 500	34	-3 039 681
Totalt	16 847 824	16 885 945	100	45 742 100	45 742 100	37	17 350 177

Avvik:

Det er et regnskapsmessig overforbruk av lønnsmidler på ca 350 000 kr. 113 000 kr kompenseres av økte sykelønnsrefusjoner. I tillegg har oppvekstsenteret to tillitsvalgte som det skal kompenseres deler av lønnen for av Utdanningsforbundet og en ansatt som hele lønnen skal kompenseres for av IA-midler. Totalt er dette anslått til ca 170 000 kr (inkludert sosiale utgifter) for denne perioden. Det er m.a.o. et overforbruk pr 30.04.09 på i underkant av 70 000 kr. Senteret har i løpet av det siste 1,5 år kuttet betydelig i antall ansatte, og planlegger å redusere med ytterligere mellom et halvt og ett årsverk fra 1. august d.å. Men dette er noe usikkert da økningen i spesialpedagogiske vedtak etter opplæringslovens § 5.1 er betydelig.

3. ANSATTE

Årsverksutvikling:

Årsverk 31.12.08	Årsverk 30.04.09
90,4	90,4

Lønnsutgifter:

Dersom dagens aktivitetsnivå må videreføres ligger det an til et overforbruk ut fra dagens budsjett, på ca 200 000 kr. Men signaler om at oppvekstsenteret må redusere med opp mot 400 000 kr i tillegg til høsten (ut fra ressursfordelingsmodellen mellom skolene), gjør utfordringen for Frol oppvekstsenter større.

Frol oppvekstsenter har som mål å ha to lærlinger innen barne- og ungdomsarbeiderfaget. Det er usikkert om oppvekstsenteret klarer å prioritere dette innenfor de rammer senteret ser ut til å få høsten 2009.

Sykefravær:

År	1. tertial		2. tertial		3. tertial	
	1-16 dgr	+ 16 dgr	1-16 dgr	+ 16 dgr	1-16 dgr	+ 16 dgr
2008	2,10	10,80	0,90	9,20	1,80	8,40
	1-16 dgr	+ 16 dgr	1-16 dgr	+ 16 dgr	1-16 dgr	+ 16 dgr
2009	1,90	6,70				
	1-16 dgr	+ 16 dgr	1-16 dgr	+ 16 dgr	1-16 dgr	+ 16 dgr

Det er en nedgang i langtidssykefraværet på hele 4,1 %-poeng i forhold til tilsvarende periode i fjor. Korttidssykefraværet er redusert med 0,2 %-poeng til 1,9 %. Årsakene til reduksjonen er nok først og fremst avklaringer som er gjort av en del langtidssykemeldinger.

6.15. Nesset ungdomsskole

1. TJENESTER

Nesset ungdomsskole tar i mot elever fra Nesheim og Halsan barneskoler. Skolen forsøker å være elevsentrert i realisering av visjonen "et godt sted å lære – et godt sted å være". Som ungdomsskoler flest er det store utfordringer i å få innhold og forventninger til å henge sammen, og det pågår intenst arbeid på flere felt for å utvikle skolen i retning av "framtidens ungdomstrinn".

2. ØKONOMI

Hovedgruppe	Regnskap 30.04.09	Periodisert budsjett	Forbr. %	Opprinnel. Budsjett 2009	Rev. budsjett 2009	Forbruk pr. 30.04.09	Regnskap 30.04.08
11 Netto lønn	4 757 644	4 341 396	110	11 700 300	11 765 300	40	4 453 777
12 Øvrige kostnader	1 077 988	1 070 562	101	3 214 900	3 214 900	34	995 971
13 Inntekter eks. sykelønnsref	-141 826	-128 338	111	-385 400	-385 400	37	-119 337
Totalt	5 693 806	5 283 619	108	14 529 800	14 594 800	39	5 330 411

Avvik:

I regnskapet mangler refusjon av midler for en ansatt. Enheten vi imidlertid få store økonomiske utfordringer i 2009 da ressursfordelingsmodellen tilsier en kraftig reduksjon av enhetens budsjetttramme. Det er ennå for tidlig å si noe om effekten av nedskjæringene.

3. ANSATTE

Årsverksutvikling:

Årsverk 31.12.08	Årsverk 30.04.09
22,4	22,4

Lønnsutgifter:

Lønnsutgifter i overkant av budsjett skyldes lønn til vikarer for langtidssykmeldte arbeidstakere.

Sykefravær:

År	1. tertial		2. tertial		3. tertial	
	1-16 dgr	+ 16 dgr	1-16 dgr	+ 16 dgr	1-16 dgr	+ 16 dgr
2008	2,30	2,90	0,60	2,10	2,50	4,50
2009	1,60	7,10				

Enheten følger de kommunale retningslinjer i forhold til dette. Korttidsfravær har gått betydelig ned, langtidsfraværet mye opp. Det er ingen indikasjoner på at fravær har med forhold ved skolen å gjøre.

6.16. Barn og familie**1. TJENESTER**

Barne- og familietjenestens vedtatte budsjett for 2009 førte til innstramminger på personalsiden for BV-tjenesten og skolehelsetjenesten i VG skole. I tillegg ble det kuttet på tiltaksmidler i barnehagene og på tiltak i/utenfor heim i barnevernet. Ved 1. tertial er det ikke samsvar mellom tjenestenivå og budsjett ettersom det ligger det an til økonomisk avvik (underskudd) i barneverntjenesten. Det meldes om avvik på saksbehandlingstiden for både PPT og Barnevern. Tilbud om samtaler for elever i videregående skole er trappet kraftig ned, men noen akutt-situasjoner i vår har gjort det nødvendig med omprioriteringer. Barnevernet har mottatt 68 nye meldinger første tertial (229 i hele 2008) og 12 saker sto på venteliste 30. april. Det har vært 6 akutt-plasseringer hittil i år (16 i hele 2008) 1. tertial er det er beregnet at det er unngått 6 akutt-plasseringer ved omfattende hjelpetiltak i stedet. Hittil i år har det vært en liten nedgang i nye meldinger, men det er store kostnader forbundet med helårseffekt av tiltak som ble iverksatt i 2008. PPT har per dato 50 barn/elever på venteliste, og ventetiden er på inntil 15 måneder. Det er henvist 49 barn/elever første tertial. 28 nye saker er startet siden januar. Skoler og barnehager har hittil bedt PPT om 205 nye sakkyndige vurderinger i forbindelse med enkeltvedtak om spesialundervisning, og arbeidstrykket i PPT fører til at disse vedtakene blir kraftig forsinket i år.

2. ØKONOMI

Hovedgruppe	Regnskap 30.04.09	Periodisert budsjett	Forbr. %	Opprinnel. Budsjett 2009	Rev. budsjett 2009	Forbr uk pr. 30.04 .09	Regnskap 30.04.08
11 Netto lønn	12 574 446	12 677 770	99	34 309 100	34 357 100	37	10 655 007
12 Øvrige kostnader	6 813 715	6 289 071	108	18 886 100	18 886 100	36	6 364 649
13 Inntekter eks. sykelønnsref	-1 820 101	-3 103 560	59	-9 320 000	-9 320 000	20	-3 283 649
14 Netto finanstransaksjoner	-25 000	0		0	0	0	0
T o t a l t	17 543 060	15 863 281	111	43 875 200	43 923 200	40	13 736 007

Avvik:

Alle avdelingene forventes å gå i balanse ved årets slutt, med unntak av barneverntjenesten. Enheten ligger likevel for høyt ved 1. tertial pga at øremerket statstilskudd for barnehager ikke er kommet inn på konto ennå, mens det er utbetalt nesten 1 mill.

Det stipuleres et underskudd på 4,5 millioner i barnevernstjenesten: 0,5 – 1 mill på konsulent tjenester og overtid/beredskap, 0,75 – 1 mill på Hjelpetiltak i hjemmet, 2,75 – 3 mill på plasseringer utenfor hjemmet.

Sparetiltak:

En innsparing på 4,5 mill med effekt fra 2. tertial vil medføre lovbrudd på en rekke områder, i tillegg til en eskalering av situasjonene med ventelister og avvik på saksbehandlingstid og tilgjengelighet for brukerne.

Budsjettendringer:

Budsjettet er justert for et etterslep etter fjorårets lønnsforhandlinger, totalt knapt kr. 50.000,-.

3. ANSATTE**Årsverksutvikling:**

Årsverk 31.12.08	Årsverk 30.04.09
45,1	44,1

Når endring i årsverk er så vidt liten, skyldes det økte ressurser fra innvandrertjenesten til arbeid med flyktninger (barnevern og helsestasjon) Endringene er i samsvar med budsjettet.

Lønnsutgifter:

Enhetens lønnsutgifter er i samsvar med budsjett, med unntak av 20% barnerepresentant som blir refundert fra rådmannen ved årets slutt.

Sykefravær:

År	1. tertial		2. tertial		3. tertial	
	1-16 dgr	+ 16 dgr	1-16 dgr	+ 16 dgr	1-16 dgr	+ 16 dgr
2008	1,60	4,80	1,60	3,50	1,70	1,60
2009	1,10	4,20				

Det er store variasjoner i sykefravær mellom avdelingene. Høyest sykefravær hadde Barnevern med 6,3% i snitt. I april/mai har sykefraværet ved denne avdelingen vært på ca 15%. Det er inngått et eget opplegg med bedriftshelsetjenesten/ Aktimed for å styrke håndteringen av personalsituasjonen ved BV-tjenesten denne våren. Det er satt i gang trening i arbeidstiden for personalet på rådhuset som en prøveordning ut juni (utarbeidet egne retningslinjer for dette) Dette som forebyggende tiltak på grunn av stort og vedvarende arbeidstrykk og stress. Som følge av økning i antall sykmeldinger har flere ansatte IA-avtaler som følges opp av ledelsen.. HMS-plan er under utarbeidelse.

6.17. Helse- og rehabilitering.**1. TJENESTER**

Tjenestetilbudet går som planlagt ved enheten, og det er ikke igangsatt nye tilbud/ aktiviteter utover det som ligger inne i budsjettet for 2009.

2. ØKONOMI

Hovedgruppe	Regnskap 30.04.09	Periodisert budsjett	Forbr. %	Opprinnel. Budsjett 2009	Rev. budsjett 2009	Forbruk pr. 30.04.09	Regnskap 30.04.08
11 Netto lønn	6 037 412	5 907 690	102	15 570 000	16 010 000	38	6 194 425
12 Øvrige kostnader	5 271 649	5 846 548	90	17 987 200	17 557 200	30	5 206 342
13 Inntekter eks. sykelønnsref	-1 756 238	-2 235 000	79	-7 319 200	-7 319 200	24	-2 518 036
14 Netto finanstransaksjoner	-177 999	0		0	0	0	0
T o t a l t	9 374 824	9 519 000	99	26 238 000	26 248 000	36	8 882 731

Avvik:

Regnskapssituasjonen viser et mindreforbruk på Helse- og Rehabilitering på 144.000 kr i forhold til periodisert budsjett. De ulike avdelingene på enhetene har alle relativt små avvik i forhold til periodisert budsjett. Det kan i løpet av året bli nødvendig å foreta interne budsjettjusteringer.

Dersom det ikke skjer uforutsette utgiftsøkninger i løpet av året, vil enheten Helse- og rehabilitering kunne holde den tildelte budsjetttrammen ved årets slutt.

På nåværende tidspunkt vil det ikke være behov for å gjennomføre sparetiltak.

Budsjettendringer:

Økning av ramma på 10.000 kr skyldes justering for etterslep av lokalt lønnsoppgjør 2008.

3. ANSATTE

Årsverksutvikling:

Årsverk 31.12.08	Årsverk 30.04.09
31,6	32.6

Antall årsverk er økt med ett (1) årsverk fra 31.12.2008 til 30.04.2009. Dette har sin årsak i at en person som miljøarbeider ble omplassert fra Rusprosjektet Rinnleieret (NO. 46) til avdeling for rus og psykiatri.

Lønnsutgifter:

Enhetens antall årsverk er i samsvar med budsjetterte lønnsutgifter. Samtlige stillinger med unntak av kommunelege 1 og fagleder for samfunnsmedisin er for tiden besatt. For deler av kommunelege 1 stillingen er det et engasjement med fastlege om å fylle oppgaven som smittevernlege.

Sykefravær:

År	1. tertial		2. tertial		3. tertial	
	1-16 dgr	+ 16 dgr	1-16 dgr	+ 16 dgr	1-16 dgr	+ 16 dgr
2008	1,00	5,50	1,60	11,50	1,40	10,20
2009	0,90	3,90				

Det er en gledelig nedgang i sykefraværet fra 2008 til 1. tertial 2009.

Utarbeidelse av god HMS-plan og oppfølging av denne, samt god oppfølging av sykmeldte i forhold til IA- avtalen er viktige bidrag for å redusere sykefraværet. I tillegg er det viktig med god samhandling med NAV, bedriftshelsetjenesten og fastlegen. Det blir også brukt en del midler på tilretteleggingstiltak.

6.18. Staupshaugen verksted

1. TJENESTER

Staupshaugen Verksted gjennomfører sine tilbud som planlagt. Enheten har ikke igangsatt nye tilbud.

En del av tilbudene vil bli endret for å imøtekomme de økonomiske utfordringene. Et eksempel på det er reduserte kjørekostnader ved å benytte nærområder til tur- og friluftsgupper.

2. ØKONOMI

Hovedgruppe	Regnskap 30.04.09	Periodisert budsjett	Forbr. %	Opprinnel. Budsjett 2009	Rev. budsjett 2009	Forbruk pr. 30.04.09	Regnskap 30.04.08
11 Netto lønn	2 475 325	2 482 263	100	6 727 000	6 727 000	37	2 227 286
12 Øvrige kostnader	1 010 577	902 896	112	2 711 400	2 711 400	37	1 030 840
13 Inntekter eks. sykelønnsref	-504 507	-514 000	98	-1 700 400	-1 700 400	30	-557 293
T o t a l t	2 981 395	2.871 000	104	7 738 000	7 738 000	39	

Avvik:

Staupshaugen verksted har et merforbruk på 110.000 kr pr. 30.04.2009 i forhold til periodisert budsjett for 2009.

Merforbruket ligger på postene forbruksmateriell, reparasjoner av kjøretøy og noe på posten elektrisitetsforsyning. Inntektssiden ligger brukbart i rute i forhold til periodisert budsjett.

Som sparetiltak vil enheten ikke foreta innkjøp utenom det som vurderes som strengt nødvendig.

Ut fra at vedtatt budsjett for 2009 ikke tilførte enheten ressurser til opprettholdelse av transporttjenesten som følge av at det ble vedtatt videre opprettholdelse av alle dag/aktivitetstilbudene ved PO, så har enheten store utfordringer med å nå målsettingen om budsjettbalanse pr. 31.12.2009.

Det er som følge av dette derfor grunn til å frykte et merforbruk på ca. 350.000 for 2009.

Budsjettendringer:

Enheten har ikke foretatt budsjettendringer i løpet av 1. tertial 2009.

3. ANSATTE**Årsverksutvikling:**

Årsverk 31.12.08	Årsverk 30.04.09
15,5	15,5

Det er ingen endringer i antall årsverk fra 31.12.08 til 30.04.2009.

Lønnsutgifter:

Staupshaugen Verksted er i forhold til å må opprettholde betydelige del av transporttjenesten for å dekke transporten til dag-/aktivitetstilbudene ved PO enheten underbudsjettet med ca. kr. 350 000 i 2009.

Det vil være svært vanskelig å dekke inn dette på over enhetens driftsbudsjettet, selv om det knipes inn der det er mulig.

Sykefravær:

År	1. tertial		2. tertial		3. tertial	
	1-16 dgr	+ 16 dgr	1-16 dgr	+ 16 dgr	1-16 dgr	+ 16 dgr
2008	2,10	7,70	1,60	3,20	2,90	5,50
2009	8,80	1,90				

Tiltak for å redusere sykefraværet er bruk av IA avtalen. Det innebærer tett oppfølging, og bruk av gradert sykemelding og aktiv sykemelding med tilrettelegging i arbeidssituasjonen isteden for full sykemelding.

6.19. Distrikt Nesset - Frol

1. TJENESTER

Enheten har 1. tertial 2009 opplevd et økende press om å gi tjenester til nye brukere etter søknad, og mer og flere tjenester til eksisterende brukere grunnet deres utvikling i sin helsetilstand. Enheten har i 1. tertial 2009 ikke klart å gi flere tjenester uten at dette har ført til et merforbruk ved enheten. Presset på tjenestene ser ikke ut til å bli redusert på kort sikt.

2. ØKONOMI

Hovedgruppe	Regnskap 30.04.09	Periodisert budsjett	Forbr. %	Opprinnel. Budsjett 2009	Rev. budsjett 2009	Forbruk pr. 30.04.09	Regnskap 30.04.08
11 Netto lønn	25 969 881	25 472 000	102	72 511 000	73 139 500	36	21 055 724
12 Øvrige kostnader	4 406 243	4 415 314	100	13 259 200	13 259 200	33	4 472 027
13 Inntekter eks. sykelønnsref	-4 311 648	-4 616 113	93	-13 817 200	-13 862 200	31	-2 923 604
14 Netto finanstransaksjoner	0	-166 650	0	-500 000	-900 000	0	0
T o t a l t	26 064 476	25 104 000	104	71 453 000	71 636 500	36	22 604 147

Avvik:

Regnskap pr 30.04.09 har et reelt merforbruk på kr. 600 000.

Grunnen til at forbruket er lavere enn regnskapsoversikten skyldes at det ikke er inntektsført husleie ved BBT og for hjemmehjelpstjenester for april 2009 på kr. 359 000.

- Pr i dag betales husleie etterskuddsvis. Dette vil bli lagt om i juni 2009, slik at husleien for alle måneder blir fakturert ut så at inntekten til enheten også kommer i den måneden det betales for.
- Det anslås at merforbruket kan i verste fall bli på ca. kr. 1.500.000 pr. 31.12.2009. Det vil bli satt i verk tiltak slik at merforbruket blir så lavt som mulig ved slutten av året.

Tiltak:

- Enheten vil ha en gjennomgang av alle sine budsjetterte stillinger i løpet av mai 2009.
- Ledelsen ved enheten vil bli mer kritisk til å leie inn vikar ved fravær, samt gjøre grep for å tilrettelegge for en mer effektiv bruk av lærlinger, elever, studenter og andre eksterne arbeidstakere som er på arbeidspraksis fra NAV.

- Enheten vil også foreta en grundig gjennomgang av alle sine inntekter, og sammen med de andre PO enhetene så vil refusjonsgrunnlaget i forhold til ressurskrevende tjenester bli gjennomgått og oppdatert i løpet av mai 2009. Dette vil gi grunnlag for større inntekter enn de inntektene det i budsjettet for 2009 er budsjettet med.
- Reduksjoner av stillinger kan også være aktuelt viss enheten ikke får kontroll på merforbruket ved bruk av andre tiltak.

Konsekvenser:

- Sparetiltakene vil kunne medføre et noe svakere tjenestetilbud for brukerne av tjenesten. Det kan bl.a medføre større press på institusjonsplasser, noe som ikke er ønskelig verken i forhold til kommunens politikk på området, rent økonomisk vurdert eller i forhold til den personellmessige utfordringen.

Budsjettendringer:

Budsjett for 2009 er revidert og økt med kr 183.000 kr. Dette er budsjettering av lønn til lærlinger, restpott knyttet til lokale lønnsforhandlinger, samt budsjettjustering for ny lønn til tilsynslege ved Breidablikktunet.

3. ANSATTE

Årsverksutvikling:

Årsverk 31.12.08	Årsverk 30.04.09
125,3	130,0

Antall årsverk i enheten ble fra 01.01.09 økt med 4,7.

Bakgrunn for denne konkrete økningen er økning av ressurskrevende tjenester opp mot enkeltbrukere ved enheten. Endring i årsverk er i samsvar med budsjettet.

Lønnsutgifter:

Enhetens løpende fastlønnsutgifter skal være i samsvar med budsjetterte stillinger.

Det er de ikke pr 1. tertial 2009.

Ved utgangen av 1. tertial 2009 var det brukt mer til fastlønn enn hva som er budsjettert. Enheten vil i mai 2009 sammen med økonomienheten ISK ha en grundig gjennomgang av antall stillinger, og tilpasse antall stillinger i forhold til budsjett for fastlønn.

Sykefravær:

År	1. tertial		2. tertial		3. tertial	
	1-16 dgr	+ 16 dgr	1-16 dgr	+ 16 dgr	1-16 dgr	+ 16 dgr
2008	3,20	10,70	2,30	8,40	2,70	9,50
2009	1-16 dgr	+ 16 dgr	1-16 dgr	+ 16 dgr	1-16 dgr	+ 16 dgr
	2,50	10,40				

Enheten har totalt et lavere sykefravær 1. tertial 2009 sammenlignet med 1. tertial i 2008.

Enheten deltar i et 2- årig sykefraværprosjekt med fokus på å redusere sykefraværet på Breidablikktunet. Resultatet så langt har vist at ansatte er mer fornøyd med sin arbeidshverdag, men målet om en betydelig reduksjon av sykefraværet har så langt ikke blitt det sterkeste resultat av satsingen.

Ledelsen ved enheten har et sterkt fokus på sykefraværet, og det arbeides aktivt med å følge opp sykemeldte. Det er et tett samarbeid med NAV og bedriftshelsetjenesten for å finne løsninger så at en unngår sykemelding. Det er og mye bruk av aktiv sykemelding og gradert sykemelding for å unngå full sykemelding.

6.20. Distrikt Sentrum - Ytterøy

1. TJENESTER

Enheten har i 1. tertial 2009 hatt et økende press på tjenestene i forhold til brukernes helsetilstand. Dette har resultert i økt ressursbruk, et større uttak av midler til støttekontaktjenester og privat avlastning. Antallet brukere av matombringing og aktivitetstilbudet har hatt en reduksjon. Enheten har derfor drevet et aktivt informasjonsarbeid omkring disse tjenestene for å bedre bruken og dermed styrke inntektene.

2. ØKONOMI

Hovedgruppe	Regnskap 30.04.09	Periodisert budsjett	Forbr %	Opprinnel. Budsjett 2009	Rev. budsjett 2009	Forbruk pr. 30.04.09	Regnskap 30.04.08
11 Netto lønn	16 751 279	16 645 000	101	47 691 000	48 533 500	35	13 739 449
12 Øvrige kostnader	2 426 880	2 600 000	93	8 408 800	8 408 800	29	2 431 360
13 Inntekter eks. sykelønnsref	-3 316 819	-3 790 000	88	-11 425 800	-11 483 800	29	-2 684 163
14 Netto finanstransaksjoner	0	0		0	-440 000	0	0
T o t a l t	15 861 340	15 455 000	103	44 674 000	45 018 500	35	13 486 646

Avvik:

Enheten har et merforbruk i forhold til periodisert budsjett pr 30.04.09 på 406.000 kr.

Egenandelen på aktivitetstilbudet ble i budsjettvedtaket økt fra kr. 130,- til kr. 225,- pr dag, noe som langt fra var nok for å finansiere aktivitetstilbudet ved LBAS til selvkost.

Budsjettet for enheten ble derimot ikke tilsvarende justert under budsjettbehandlingen. Enheten er følgelig betydelig underfinansiert når det gjelder aktivitetstilbudet for 2009.

Manglende finansiering av tilbudet, samt en registrert redusert bruk av selve tilbudet fra brukernes side vil i 2009 utgjøre ca. kr.700.000,-.

Enheten forventer også et merforbruk på støttekontaktjenesten og privat avlastningstjenesten på ca. kr. 100.000,- i 2009.

Forventet merforbruk grunnet økt behov for flere tjeneste forventes å utgjøre kr. 580.000,- der kr. 493.000 blir refundert fra staten gjennom ordningen med ressurskrevende tjenester. (Netto merforbruk utgjør ca kr. 100.000).

Enheten forventer et samlet merforbruk/inntektstap ca. kr. 900.000,- ved utgangen av 2009. Enheten ser få muligheter til innsparing, da mesteparten av overforbruket kan knyttes opp til aktivitetstilbudet og sviktende brukerbetaling.

Budsjettendringer:

Det er gjennomført noen mindre budsjettendringer i løpet av 1. tertial 2009, relatert til restpott lokale lønnsforhandlinger, legelønn ved Ytterøy helsetun, samt lærlinglønn.

3. ANSATTE

Årsverksutvikling:

Årsverk 31.12.08	Årsverk 30.04.09
83,9	85,2

Enheten har i 1. tertial 2009 grunnet økt tjenestebehov (ved avdelingen Okkenhaugveien), vært nødt til å øke bemanningen med 1.3 årsverk.

Enheten er ikke tilført lønnsmidler for å finansiere denne årsverksøkningen, men 85 % av det forventede merforbruket forventes å bli refundert fra staten igjennom ordningen med ressurskrevende tjenester, jfr ovenstående redegjørelse.

Ved enhetens øvrige avdelinger er utgiftene til fastlønn i samsvar med budsjettet for 2009.

Sykefravær:

År	1. tertial		2. tertial		3. tertial	
	1-16 dgr	+ 16 dgr	1-16 dgr	+ 16 dgr	1-16 dgr	+ 16 dgr
2008	2,50	9,70	1,20	7,60	2,50	5,00
2009	1,90	5,00				

Enheten har siden 1. september 2007 jobbet systematisk med det 2-årige sykefraværprosjektet. Dette prosjektet inneholder flere forskjellige tiltak, som har fokus på områdene fysiske, psykiske og sosiale forhold ved enheten.

Enheten har i perioden hatt en meget positiv utvikling i sitt sykefravær, og har i 1. tertial 2009 hatt en vesentlig lavere fraværspersent en hva som var tilfellet 1. tertial 2008.

Noen av fokusområdene i sykefraværprosjektet er tett dialog leder og ansatt, psykososialt arbeidsmiljø, medarbeiderutvikling og kvalitetsutvikling av tjenestene.

Enheten har en god utvikling.

6.21. Distrikt Sør

1. TJENESTER

Da det har vært en stor økning av søknader og vedtak om å gi lovpliktige tjenester til tjenestemottakere spesielt i hjemmebasert omsorg. Enheten har i den forbindelse vært nødt til å øke ressursbruken for å klare å dekke behovet for tjenester.

2. ØKONOMI

Hovedgruppe	Regnskap 30.04.09	Periodisert budsjett	Forbr %	Opprinnel. Budsjett 2009	Rev. budsjett 2009	Forbruk pr. 30.04.09	Regnskap 30.04.08
11 Netto lønn	24 710 229	22 802 000	108	65 234 000	66 194 500	37	20 894 719
12 Øvrige kostnader	3 266 589	3 445 000	95	10 346 200	10 346 200	32	2 892 987
13 Inntekter eks. sykelønnsref	-4 908 232	-4 900 000	100	-14 235 200	-14 331 200	34	-3 227 853
14 Netto finanstransaksjoner	0	-33 330	0	-100 000	-500 000	0	0
T o t a l t	23 068 586	21 314 000	108	61 245 000	61 709 500	37	20 559 853

Avvik:

- Regnskap pr. 30.04.09 viser et beklagelig merforbruk etter 1. tertial på kr. 1.754.000,-.
- Distrikt Sør har hatt et urovekkende høyt sykefravær hele 1. tertial 2009, og det høye sykefraværet har igjen ført til et tilsvarende høyt forbruk av vikarer i løpende turnus.
- Sykepengerefusjonen er på 60% av utbetalte sykepenger. Høyt sykefravær og vikarinneleie for å dekke opp for fravær slår dermed ut i et betydelig merforbruk.
- Enheten har vært nødt til å ha en økt bemanning rundt enkelte beboere som er budsjettert som ressurskrevende tjenester. Dette vil gi en refusjon fra staten på 85% av det økte forbruket. (Refusjonsgrunnlagene blir gjennomgått på nytt i løpet av mai 2009).
- Gjennom at dag/aktivitetstilbudet ble vedtatt opprettholdt under budsjettbehandlingen for 2009, så koster dagtilbudet ca. kr. 300.000,- mer enn enheten er tilført av budsjettmidler i 2009. Dette forutsetter i tillegg at antall brukere av tilbudet er som i 2008.
- Det er en inntektssvikt som følge av det er et lavere antall brukere som benytter seg av dag/aktivitetstilbudet enn hva som er budsjettert.
- Enheten har som følge av rekrutteringsproblemer til bestemte tjenester hatt en for stor bruk av overtid for egne ansatt i 1. tertial. Dette er en dyr måte å dekke opp behovet for bemanning på, men det har vært nødvendig for å kunne gi tilstrekkelige tjenester på krevende tiltak opp mot enkelte brukere.

Tiltak:

- Enheten vil framover ha en mer kritisk vurdering til å leie inn vikar ved fravær, samt iverksette en mer effektiv bruk av lærlinger, elever, studenter og andre eksterne arbeidstakere som er på arbeidspraksis via NAV.
- Enheten vil sammen med de andre PO enheten foreta en ny grundig gjennomgang av inntektene i forhold til ressurskrevende tjenester. Denne gjennomgangen vil skje i løpet mai måned 2009.
- Enheten må iverksette flere tiltak for å få kontroll over merforbruket.

Konsekvenser:

- Nødvendige tiltak for å få kontroll over merforbruket vil få betydning for tjenestetilbud for brukerne av tjenestene, enten det er hjemmeboende brukere eller i forhold til tjenester i institusjon.
- Det er en begrunnet frykt for at merforbruket ved enheten i verste fall kan komme på til sammen ca. 2.500.000 kr pr 31.12.09. Det blir iverksatt tiltak for å redusere dette så mye som mulig i forhold til hva som er enheten sitt handlingsrom.
- Presset på å gi behovsprøvde tjenester må håndteres av enheten også for resten av året 2009. Ut fra antall søknader til vurdering om tjenester så ser ikke presset på tjenestene ut til å avta på kort sikt. Det er grunn til å frykte at dette vil holde seg stabilt høyt, eller øke noe.

3. ANSATTE

Årsverksutvikling:

Årsverk 31.12.08	Årsverk 30.04.09
105	105

Enheten har ikke hatt en økning av antall faste årsverk i løpet av 1 tertial 2009.

Lønnsutgifter:

Utgifter til fastlønn er i samsvar med budsjettet.

Enheten har et merforbruk på faste tillegg på kr 183.000,- Dette skyldes økt bruk av vikarer og utgiftene enheten har hatt på sykevikarer for å dekke opp ved fravær.

Enheten hatt et merforbruk på kr. 512.000,- til sykevikarer.

Sykefraværet har 1. tertial vært alt for høyt ved enheten.

Enheten har også hatt store utfordringer med rekruttering og bemanning opp mot botiltaket på Ekne og i forhold til bemanningen av BPA tjenester.

Å arbeide så tett med singelbrukere er en arbeidsmessig utfordring. Dette har ført til økt sykefravær, og som igjen fører til for høyt forbruk av overtid for faste ansatte som må dekke tjenesteytingen når vikar ikke kan skaffes.

Distrikt Sør har i 1. tertial 2009 gjennomført en offensiv med å gi opplæring både til fagutdannede og ufaglærte for å møte behovet for å ha en større tilgang på vikarer.

Sykefravær:

År	1. tertial		2. tertial		3. tertial	
	1-16 dgr	+ 16 dgr	1-16 dgr	+ 16 dgr	1-16 dgr	+ 16 dgr
2008	3,10	5,50	2,30	6,10	2,90	11,00
2009	2,70	12,40				

Enheten gjennomfører sykefraværprosjekt med fokus på å redusere sykefraværet i Distrikt Sør.

1. tertial 2008 viste fine tall for Distrikt Sør. Enheten hadde stort fokus på sykefraværarbeid og fikk laget tilretteleggingsavtaler med mange ansatte.

Etter 1. halv år 2008 strammet NAV inn muligheten for tilretteleggingstilskudd, noe som resulterte i mindre mulighet for tilrettelegging i forhold til økonomi, som igjen førte til en betydelig oppgang i sykefraværet høsten 2008.

I desember 2008 og i januar 2009 hadde enheten et stort utbrudd av årstidssykdom blant ansatte og pasienter, noe som førte til et svært høyt sykefravær. En ser nå i april 2009 at sykefraværet er på gradvis tur ned, men nivået er fortsatt alt for høyt for enheten.

Ledelsen har et stort fokus på sykefraværet, og det arbeides aktivt med å følge opp sykemeldte. Det er et tett samarbeid med NAV. Det er også mye bruk av aktiv sykemelding og gradert sykemelding.

Enheten sendte også en del ansatte til Igalo på helsereise i april 2009, og enheten har en forhåpning om at dette skal bidra for den enkelte ansatt å opprettholde arbeidsevne, og evt komme tilbake i jobb etter sykdom. Tilbakemeldingene fra ansatte som deltok er så langt meget positive i forhold til helsegevinsten for den enkelte.

Enheten gikk noen måneder høsten 2008 og på nyåret 2009 med nødvendig konstituering i lederstillinger, og hadde samtidig sykefravær hos ledere ved Distrikt Sør.

Det har også vært et betydelig lederskifte ved enheten totalt sett, der mer urutinerte ledere har erstatt mer erfarne ledere.

Alle disse forholdene har samlet sett medvirket til at enheten har kommet en del bakpå i forhold til å ha lederkapasitet til å håndtere alle de utfordringene som må håndteres ved en så stor arbeidsplass som Distrikt Sør. En av avdelingslederne har nå fått ny jobb, og må også erstattes i løpet av august 2009.

Trykket på ledelsen av enheten vil derfor ikke avta. Det vil gjennom et samarbeid i felles helse i kommunen bli forsøkt gjennomført tiltak for å styrke lederkapasiteten ved enheten.

6.22. Kultur

1. TJENESTER

Det skapes betydelig kulturaktivitet av høg kvalitet for mange og med relativt små ressurser innenfor Kulturskolen, Levanger Bibliotek, Festiviteten Kino og Kulturhus, Levanger Ungdomshus, og innenfor allmennkultur (for musikklivet, idrettslivet, museumsvirksomheten, for mennesker med psykisk utviklingshemming og innenfor psykisk helsevern). Enheten driver i samarbeid med andre enheter et betydelig arbeid innenfor kultur og helse og er engasjert i regionalt og nasjonalt utviklingsarbeid innenfor kultur og helse. Det gjennomføres en opptrapping av Kulturskolens virksomhet, noe som fører til at flere barn og unge får tilbud innenfor sang og musikk, sans, drama og billedkunst. Virksomheten på enheten er i tråd med foreliggende planer. Enheten er involvert i arbeidet for realisering av Trønderhallen og svømmehallen på Røstad, et arbeid som vil gi innbyggerne et betydelig forbedret tilbud innen hallidrett, svømmeopplæring og svømming/stup fra høst 2010.

2. ØKONOMI

Hovedgruppe	Regnskap 30.04.09	Periodisert budsjett	Forbr. %	Opprinnel. Budsjett 2009	Rev. budsjett 2009	Forbruk pr. 30.04.09	Regnskap 30.04.08
11 Netto lønn	4 430 869	4 626 596	96	12 538 200	12 538 200	35	4 097 320
12 Øvrige kostnader	3 240 961	3 410 753	95	10 242 500	10 242 500	32	3 479 997
13 Inntekter eks. sykelønnsref	-1 744 307	-1 866 765	93	-5 605 900	-5 605 900	31	-1 827 715
14 Netto finanstransaksjoner	-650 215	0		0	0	0	0
Totalt	5 277 308	6 170 584	86	17 174 800	17 174 800	31	5 749 602

Avvik:

Regnskapet er samlet sett i rimelig bra balanse pr 1. tertial. God budsjettkontroll på drift av Biblioteket, Kulturskolen, allmenn kultur inkludert Levanger Ungdomshus. Det er knyttet usikkerhet til inntektsiden på Festiviteten fordi omlag 70% av inntektene er knyttet til kinodrift. Bedre kinobesøk i år enn samme tidsperiode i 2008, høyere i januar og februar, noe lavere i mars og april enn i 2008. Det er gjennomført betydelig sparetiltak på Festiviteten. Forventer digitalisering av kinoen høst 2009, noe som vil styrke kinoens inntektgrunnlag. Festiviteten har fått nye leietakere i Kroa, Studentsamskipnaden på HiNT noe som betyr en styrking av inntektgrunnlag og publikumstilstrømming. Det er gjennomført en enkel, men nødvendig oppussing av foajeen. Må likevel ta høyde et lite underskudd for Festiviteten – ca 100 000.- ut fra usikkerhet mhp når digitalisering gjennomføres og økonomisk effekt for 2009.

3. ANSATTE**Årsverksutvikling:**

Årsverk 31.12.08	Årsverk 30.04.09
21,5	21,5

Enheten er pålagt å redusere driften med en 100% stilling. Dette vil redusere evnen til å løse oppgaver på kulturfeltet i betydelig grad. Det er iverksatt arbeid for å gjennomføre dette pålegget, og det forventes at enheten ved utgangen av 2009 har redusert bemanningen med 1 årsverk.

Lønnsutgifter:

Lønnsutgifter ligger noe høyere enn budsjett, på grunn av at det kreves noe tid på omstilling for å imøtekomme stillingsreduksjonen.

Sykefravær:

År	1. tertial		2. tertial		3. tertial	
	1-16 dgr	+ 16 dgr	1-16 dgr	+ 16 dgr	1-16 dgr	+ 16 dgr
2008	0,80	7,30	1,20	9,40	0,60	4,20
2009	0,40	1,40				

Enheten har et lavt sykefravær totalt sett med noen variasjoner. Fokus på godt arbeidsmiljø og oppfølging av langtidssykmeldte iht. IA-avtalen.

6.23. Drift og anlegg**1. TJENESTER**

Tjenestetilbudet er i henhold til etterspørsel fra våre bestillere.

2. ØKONOMI

Hovedgruppe	Regnskap 30.04.09	Periodisert budsjett	Forbr. %	Opprinnel. Budsjett 2009	Rev. budsjett 2009	Forbruk pr. 30.04.09	Regnskap 30.04.08
11 Netto lønn	3 390 900	3 234 137	105	8 699 600	8 764 600	39	2 818 624
12 Øvrige kostnader	977 641	1 193 772	82	3 584 900	3 584 900	27	1 095 498
13 Inntekter eks. sykelønnsref	-984 281	-4 365 131	23	-13 108 500	-13 108 500	8	-2 512 578
T o t a l t	3 384 260	62 779	5 391	-824 000	-759 000	-446	1 401 544

Avvik:

Det negative avviket mellom regnskap og periodisert budsjett skyldes etterslep på fakturering. Enheten regner med positivt avvik mellom budsjett og regnskap pr. 31.12.09.

3. ANSATTE

Årsverksutvikling:

Årsverk 31.12.08	Årsverk 30.04.09
17,0	17,0

Det er ingen økning av antall årsverk i løpet av 1. tertial 2009. Enhetens årsverk er i samsvar med budsjetterte lønnsutgifter.

Sykefravær:

År	1. tertial		2. tertial		3. tertial	
	1-16 dgr	+ 16 dgr	1-16 dgr	+ 16 dgr	1-16 dgr	+ 16 dgr
2008	1,10	7,10	0,30	1,30	1,00	1,60
2009	0,90	5,70				

Sykmeldte blir fulgt opp i forhold til IA-avtalen.

6.24. Bygg og eiendom

1. TJENESTER

Tjenestetilbudet er i henhold til vedtatte planer.

2. ØKONOMI

Hovedgruppe	Regnskap 30.04.09	Periodisert budsjett	Forbr. %	Opprinnel. Budsjett 2009	Rev. budsjett 2009	Forbruk pr. 30.04.09	Regnskap 30.04.08
11 Netto lønn	7 767 018	8 319 326	93	22 545 600	22 545 600	34	7 085 441
12 Øvrige kostnader	6 797 446	7 248 444	75	21 767 100	21 767 100	25	6 218 332
13 Inntekter eks. sykelønnsref	-12 114 836	-12 740 547	95	-38 259 900	-38 259 900	32	-12 222 827
Totalt	2 449 628	2 827 224	87	6 052 800	6 052 800	40	1 080 946

Avvik:

Det regnes ikke med avvik pr. 31.12.09

Det er ikke nødvendig med sparetiltak dersom utviklingen holder seg

3. ANSATTE**Årsverksutvikling:**

Årsverk 31.12.08	Årsverk 30.04.09
58,3	58,3

Lønnsutgifter:

Det er bra samsvar mellom budsjett og lønnsutgifter.

Beløp til gode skyldes ledige stillinger som erstattes med kjøp av tjenester.

Sykefravær:

År	1. tertial		2. tertial		3. tertial	
	1-16 dgr	+ 16 dgr	1-16 dgr	+ 16 dgr	1-16 dgr	+ 16 dgr
2008	2,30	10,10	1,60	10,20	2,80	11,70
2009	3,00	9,40				

Det er ikke gjennomført nye tiltak for å redusere sykefraværet, men det registreres en positiv utvikling. Om dette får virkning videre utover er noe usikkert. Det er fortsatt høyt langtidsfravær.

6.25. Kommunalteknikk**1. TJENESTER**

Tjenestetilbudets nivå og innhold er i henhold til de forutsetninger som ligger til grunn for budsjettet.

2. ØKONOMI

Enheten består av tjenester som er selvfinansierende (vann/kloakk) og kommunalt finansierte (veg, parkering etc.). Regnskapstallene deles med bakgrunn i dette opp i to tabeller.

Grp. ansvar:		660 KOMMUNALTEKNIKK			Ansvar 6620:6630 VAR-området		
Hovedgruppe	Regnskap 30.04.09	Periodisert budsjett	Forbr. %	Opprinnel. Budsjett 2009	Rev. budsjett 2009	Forbruk pr. 30.04.09	Regnskap 30.04.08
11 Netto lønn	1 365 719	1 340 908	102	3 653 700	3 653 700	37	1 212 579
12 Øvrige kostnader	13 180 145	13 348 803	99	48 541 100	48 541 100	27	13 765 797
13 Inntekter eks. sykelønnsref	-16 836 968	-16 660 257	101	-48 290 600	-48 290 600	35	-17 559 946
14 Netto finanstransaksjoner	0	0		-3 904 100	-3 904 100		0
Totalt	-2 291 104	-1 970 547	116	100	100	-	-2 581 570

Grp. ansvar:		660 KOMMUNALTEKNIKK			Ansvar: 6744:6766 Utenfor VAR		
Hovedgruppe	Regnskap 30.04.09	Periodisert budsjett	Forbr. %	Opprinnel. Budsjett 2009	Rev. budsjett 2009	Forbruk pr. 30.04.09	Regnskap 30.04.08
11 Netto lønn	945 391	957 099	99	2 607 900	2 607 900	36	812 156
12 Øvrige kostnader	3 959 699	3 679 032	108	11 038 200	11 038 200	36	3 794 008
13 Inntekter eks. sykelønnsref	-2 635 154	-2 460 604	107	-7 389 200	-7 389 200	36	-2 341 403
Totalt	2 269 936	2 175 528	104	6 256 900	6 256 900	36	2 264 761

Avvik:

Det har vært en svært kostbar vinter mht brøyting og strøing av de kommunale vegene. Dette medfører at det er så knappe midler igjen til vedlikehold av vegene at det kun vil bli utført strakstiltak og tiltak som finansieres over investeringsbudsjett og den statlige " tiltakspakken".

3. ANSATTE

Årsverksutvikling:

Årsverk 31.12.08	Årsverk 30.04.09
11,0	11,0

Sykefravær:

År	1. tertial		2. tertial		3. tertial	
	1-16 dgr	+ 16 dgr	1-16 dgr	+ 16 dgr	1-16 dgr	+ 16 dgr
2008	1,90	0,00	2,20	0,00	1,10	0,80
	2,10	0,00				
2009	1-16 dgr	+ 16 dgr	1-16 dgr	+ 16 dgr	1-16 dgr	+ 16 dgr
	2,10	0,00				

Det har ikke vært behov for å gjennomføre spesielle tiltak mht sykefravær.

6.26. Brann og feiervesen

1. TJENESTER

Nedennevnte kommentarer er i forhold til regnskap/budsjett for brannvesenet. Når det gjelder feiervesen, sivilforsvar og oljevern ligger regnskapet innenfor budsjetttrammen.

Det har vært en økning av utgifter i forhold til utrykninger.

I løpet av kort tid vil det foreligge en rettskraftig dom der resultatet er at det ikke kan utstedes gebyr for unødig brannalarm fra privatmarkedet formidlet av private vaktelskaper. Dette kan resultere i økt volum i antall utrykninger til denne type utrykninger som gir som økte utrykningskostnader som resultat.

2. ØKONOMI

Enheten består av tjenester som er selvfinansierende (Feiervesen) og kommunalt finansierte (brannvesen, sivilforsvar og oljevern). Regnskapstallene deles med bakgrunn i dette opp i to tabeller.

Grp. ansvar:	680 BRANN OG FEIERVESEN			Ansvar 6851 Feierv.			
Hovedgruppe	Regnskap 30.04.09	Periodisert budsjett	Forbr. %	Opprinnel. Budsjett 2009	Rev. budsjett 2009	Forbruk pr. 30.04.09	Regnskap 30.04.08
11 Netto lønn	560 200	588 668	95	1 604 000	1 604 000	35	475 709
12 Øvrige kostnader	283 685	293 504	97	880 600	880 600	32	220 220
13 Inntekter eks. sykelønnsref	-1 920 447	-1 980 370	97	-2 084 600	-2 084 600	92	-1 796 515
14 Netto finanstransaksjoner		0		-400 000	-400 000		
T o t a l t	-1 076 562	-1 098 198	98	0	0	-	-1 100 586

Grp. ansvar:	680 BRANN OG FEIERVESEN			Ansvar 6850, 6852, 6853 (eks. feiervesen)			
Hovedgruppe	Regnskap 30.04.09	Periodisert budsjett	Forbr. %	Opprinnel. Budsjett 2009	Rev. budsjett 2009	Forbruk pr. 30.04.09	Regnskap 30.04.08
11 Netto lønn	3 195 047	3 372 216	95	9 188 600	9 188 600	35	2 697 022
12 Øvrige kostnader	730 078	864 447	84	2 593 600	2 593 600	28	612 537
13 Inntekter eks. sykelønnsref	-64 958	-509 160	13	-1 697 200	-1 697 200	4	-345 604
14 Netto finanstransaksjoner		0		-150 000	-150 000	0	0
T o t a l t	3 860 167	3 727 503	104	9 935 000	9 935 000	39	2 963 955

Avvik:

Ved regnskapsavslutning for 2008 oppsto det en situasjon som resulterte i at resultatet ble kr. 290.000,- bedre enn reelt. Denne summen er nå overført som utgift for regnskapsåret 2009.

Med det stramme budsjettet som her foreligger er det vanskelig å dekke opp denne merkostnad. Det må derfor anføres at det kan bli et negativ budsjettavvik pr. 31.12.09 på ca. kr. 300.000,-

Med bakgrunn i det stramme budsjettet for brannvesenet er det her fra årets begynnelse innført en generell innkjøpsstopp. Når en ser bort fra de faste bundne utgifter vurderes det til enhver tid nødvendigheten av å vedlikeholde beredskapsutstyr.

Når det gjelder beredskap på dagtid er den i perioder redusert som et sparetiltak gjennom reduserte lønnskostnader. Dette resulterer i at ved utrykning er "slagkraften" redusert tilsvarende.

Øvrige variable driftskostnader reduseres til et minimum i forhold til beredskapsstyrkens sikkerhet ved innsats.

Budsjettendringer:

Det er ikke gjennomført budsjettendringer som har påvirket budsjettrammen i løpet av 1. tertial 2009.

3. ANSATTE

Årsverksutvikling:

Årsverk 31.12.08	Årsverk 30.04.09
17,0	17,0

Det er ingen endringer i antall årsverk i forhold til budsjettet for 2009. Enhetens årsverk er i samsvar med budsjetterte lønnsutgifter.

Sykefravær:

År	1. tertial		2. tertial		3. tertial	
	1-16 dgr	+ 16 dgr	1-16 dgr	+ 16 dgr	1-16 dgr	+ 16 dgr
2008	0,50	0,80	0,00	1,00	0,10	1,30
2009	0,30	5,60				

Grunnen til det økte sykefraværet i 1. tertial 09, skyldes langtidssykemeldte hos ansatte på beredskap og feiervesenet. Sykefraværet på beredskap skyldes fritidsskade mens sykefraværet i feiervesenet skyldes belastningsskader. Sykefraværet her følges tett opp i forhold til Bedriftshelsetjenesten og NAV.

6.27. Innherred samkommune

Det er utarbeidet en rapport for Innherred samkommune. Denne ble behandlet som sak i Samkommunestyret 28.05.09.

7. Vedlegg

Økonomirapportering barnevern – 1.tertial 2009

Ansvar	Regnskap	Budsjett inkl. endring	Oppr budsj 09	Forbruk	Rest	
3114 BARNEVERN	10 700 456	27 986 000	27 938 000	38	17 285 544	
3114 BARNEVERN		Budsjett 2009	Regnskap 2008	Buds(end) 2008	Overforbruk 2008	Regnskap 2007
2440 BARNEVERNTJENESTE		6 414 800	7 261 876	5 579 900	1 681 976	5 154 577
2510 BARNEVERNTILTAK I FAMILIEN		5 708 100	5 468 255	5 139 300	328 955	5 205 299
2520 BARNEVERNTILTAK U. FAM.		15 863 100	16 461 095	14 112 400	2 348 695	14 634 069
Sum ansvar: 3114 BARNEVERN		27 986 000	29 191 226	24 831 600	4 359 626	24 847 574

Stipulert avvik mellom budsjett og regnskap pr. 31.12.09:

Regnskap for 2008 var på kr 29 191 226, mens budsjettet for 2009 er på kr 27 986 000

Det stipuleres et underskudd for 2009 på minimum 4,5 millioner på barnevern 3114:

- Stipulert underskudd 0,5 – 1 mill kr på 2440 barneverntjeneste ift konsulenttjenester og overtid/beredskap
- Stipulert underskudd 0,75 – 1 mill kr på 2510 Hjelpetiltak i hjemmet
- Stipulert underskudd 2,75 – 3 mill kr på 2520 Plasseringer utenfor hjemmet

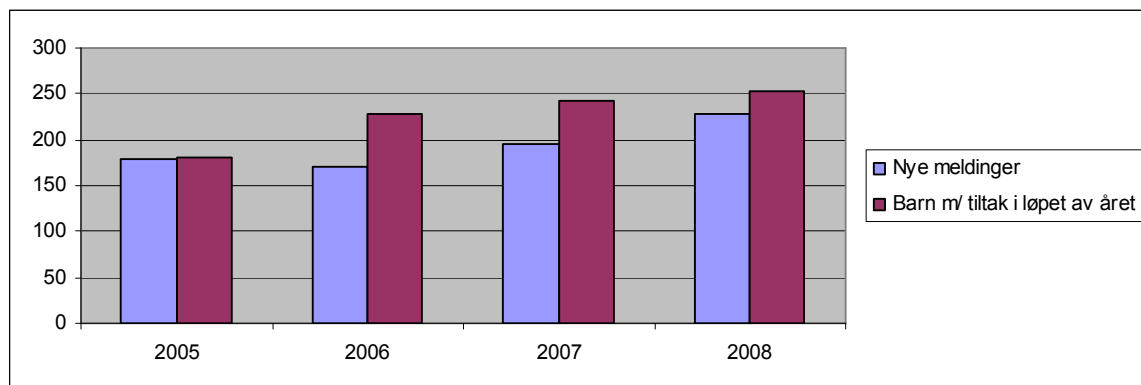
Det er helt nødvendig med styrking av budsjettet slik at nødvendige, lovpålagte tiltak kan opprettholdes, og det må sikres en forsvarlig bemanningssituasjon framover.

Viser for øvrig til styrkede krav i barnevernloven ift barnevernets oppgaver og ansvar

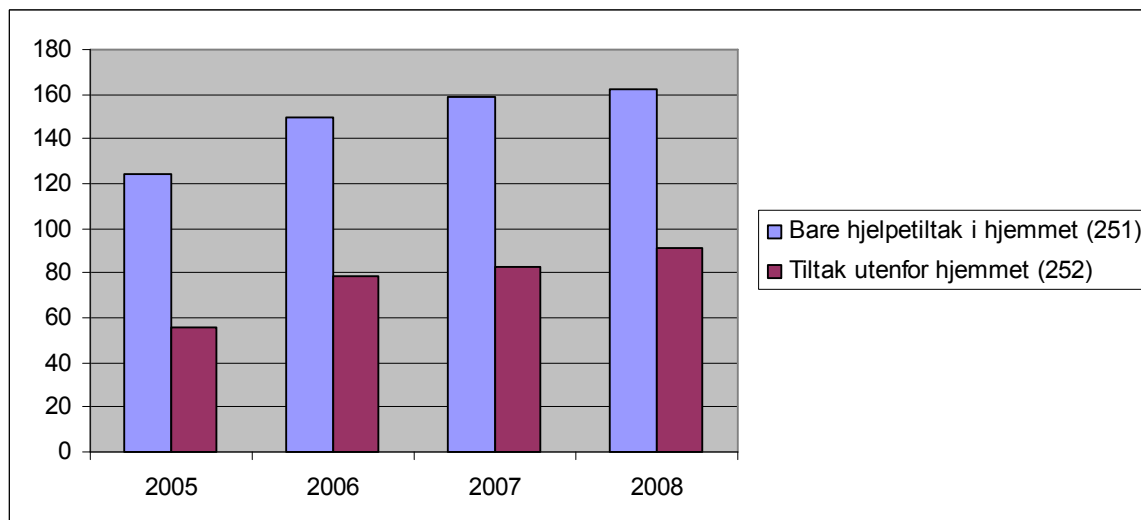
Underskuddet er knyttet til iverksatte barneverntiltak og økte kommunale egneandeler. Det er innledet et omfattende samarbeid med BUFETAT for å redusere antall akutt plasseringer og for styrke egne tiltak i kommunen, for i mindre grad måtte kjøpe inn tjenester fra staten. Barnevernet mottok totalt 229 meldinger i 2008, hvorav 90 meldinger i første tertial i fjor. Første tertial i år mottok barnevernet 68 nye meldinger, og 12 saker sto på venteliste 30. april. Det var totalt 18 nye plasseringer i 2008, hvorav 16 akutt plasseringer, og 8 plasseringer hittil i år hvorav 6 akutt plasseringer. Halvparten av disse har vært frivillige plasseringer. 1. tertial er det er beregnet at det er unngått 6 akutt plasseringer ved omfattende hjelpetiltak i stedet, hvorav et akuttvedtak ble trukket pga av at vi satte inn multisystemisk terapi (MST). Ett akuttvedtak på sak fra annen kommune måtte foretas fordi fødeavdeling er på Levanger, og tvisten er sendt til Fylkesmannen. Hittil i år har det vært en liten nedgang i nye meldinger, men det er store kostnader forbundet med helårseffekt av tiltak som ble iverksatt i 2008. Antall akutt plasseringer for i 2008 var helt spesielt og skyldtes særlige forhold med usedvanlig stor pågang av alvorlige saker med vold og omsorgssvikt hos barn, store atferdsvansker og omfattende problemer hos ungdom.

Det er høy kompetanse og stor motivasjon og innsatsvilje blant de ansatte i barnevernet. Bemanningssituasjonen i barnevernet er imidlertid nå prekær etter ekstremt arbeidspress og krevende saker over lang tid og høyt sykefravær. Stilling som ble tatt ut av budsjettet for 2009 må legges inn igjen umiddelbart for å sikre et forsvarlig barneverntilbud. Videre bør barnevernet styrkes med en stilling, noe som kan finansieres ved sykepengerefusjoner i år.

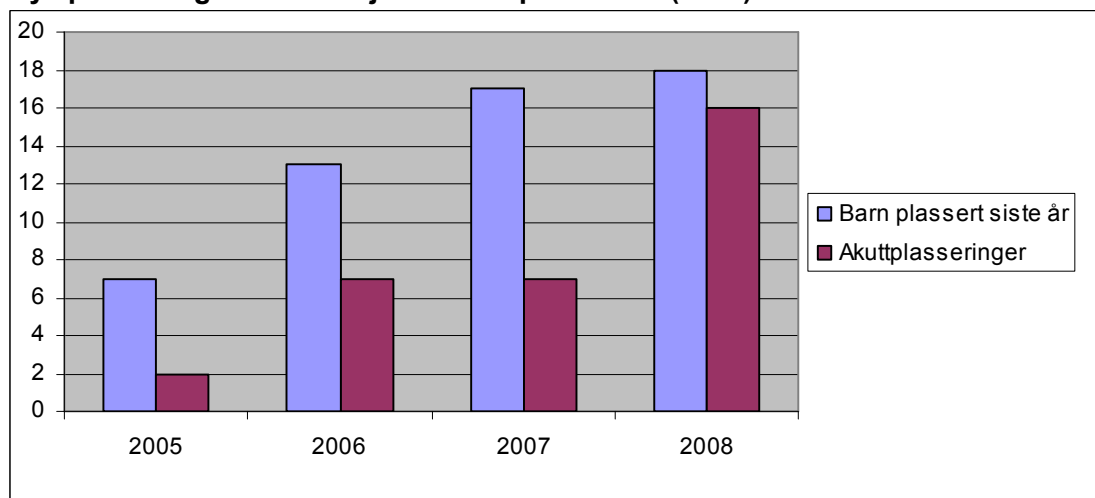
Nye meldinger og barn med tiltak i løpet av året



Barn med hjelpetiltak (2510) og barn plassert utenfor hjemmet (2520)



Nye plasseringer utenfor hjemmet i løpet av året (2520)



Utvikling av barn plassert utenfor hjemmet i forhold til alder

ALDER	NYE 2008	AVSLUTTET 2008	TOTALT 31.12.08	NYE 2009	AVSLUTTET 2009	Totalt pr. 30.04.09

0-5	6	2	8	3	0	11
6-12	4	1	26	1	0	27
13-17	8	0	28	4	0	30
18-22	0	3	10	0	4	8
SUM	18	6	72	8	4	76

Utvikling av kostnader til plassering utenfor hjemmet 2007-2009

Plasseringskostnader 2007	15 164 496
Plasseringskostnader 2008	17 700 710
- hvorav nye plasseringer	4 093 760
Stipulerte plasseringskostn. 2009	19 513 100
- hvorav påplussset helårseffekt av nye plasseringer 2008 og nye plasseringer 2009	3 350 022

Merknad: Inkludert plasseringsutgifter, advokat, sakkyndig, tolk, men eksklusiv personalkostnader ift reise og overtid mv.

2440 – barneverntjeneste er beregnet overskredet med minimum kr 500 000

Dette skyldes primært økte utgifter til sakkyndig utredninger og nødvendig overtid og beredskap.

2510 – hjelpetiltak i hjemmet er beregnet overskredet med minimum kr 750 000

Dette skyldes for lav budsjettering ift nødvendige hjelpetiltak i hjemmet, plasseringer på foreldresenter og kjøp av tjenester fra staten ved hjemmebaserte tjenester.

Det er helt nødvendig å styrke hjelpetiltakene for å unngå større vekst i plasseringskostnader. Planlagt omgjøring av tiltaksmidler til to faste stillinger vil være lønnsomt og mer forutsigbart.

2520 – plasseringer utenfor hjemmet er stipulert med underskudd minimum kr 2 750 000

Institusjonsposten er beregnet overskredet med 2,3 millioner ut fra dagens plasseringer, inkludert økte kommunale egenandeler stipulert til kr 500 000. Kommunal egenandel for institusjonsplass økte med kr. 7.064,- pr. måned pr. plass fra 2007 til 2009. I tillegg er det overskridelser på fosterhjemsgodtgjøring, forsterkning i fosterhjem, utgiftsdekning og samværsutgifter. Det er beregnet økte refusjoner i forhold til budsjettet kr 2,8 millioner. Innvilging av refusjoner vil avgjøre omfang av overskridelser på 2520

Sykefravær:

Samlet sykefravær for barnevernet for 2008 var på 8,16 % (2007: 4,28 %). Det var nedgang i sykefravær i 4 kvartal og på begynnelsen av 2009, men nå er situasjonen igjen tilspisset med økt sykefravær. Sykefravær i første tertial var på 7,3 % med økning på slutten av perioden. Sykefraværet i april var på 15,7 % med tre delvis sykemeldte, blant annet barnevernleder, og to helt sykemeldte. Det er flere sykemeldinger som er knyttet til arbeidssituasjonen. Det er svært vanskelig å få inn kvalifisert vikar ved sykemeldinger. Heldigvis har vi nå fått inn to dyktige vikarer, men ikke slik at det dekker sykefraværet. Det er igangsatt et særlig samarbeid med bedriftshelsetjenesten Aktimed. Jeg viser til svært tydelige signal fra barnevernleder før stilling ble tatt ut av budsjettetramma for 2009. Det er påkrevet med en umiddelbar styrking av personalsituasjonen i tillegg til at IA-arbeid og tilrettelegging må prioriteres framover.