



# Levanger kommune

*Sluttrapport*

*Delprosjekt Cittaslow*

*Tema:*

*Strategisk plan : Fra  
idegrunnlag til forpliktelse*

Deltakere:

*Øystein Lunnan*

Odd E Thraning

Hans Heieraas

Sigvard Gilstad

*Prosjektleder*

Gunnar Reitan

Lars Edvard Hoff

20 deltakere i  
arbeidsmøter

# Innholdsfortegnelse

<b>SAMMENDRAG- ANBEFALINGER.....</b>	<b>3</b>
<b>1. BAKGRUNN, MÅL OG MANDAT.....</b>	<b>4</b>
1.1 BAKGRUNN .....	4
1.2 MÅL FOR TOTALPROSJEKTET .....	4
1.3 MÅL FOR FORPROSJEKTFASEN .....	4
1.4 MANDAT FOR DETTE FORPROSJEKTET .....	5
<b>2. GJENNOMFØRING.....</b>	<b>6</b>
2.1 ORGANISERING AV PROSJEKTET .....	6
2.2 DELPROSJEKTETS MILEPÆLER.....	6
2.3 EVALUERING AV ARBEIDET I DELPROSJEKTET.....	6
<b>3. SITUASJONSBEKRIVELSE, INFORMASJONS- OG DATAGRUNNLAG.....</b>	<b>7</b>
3.1 KONKRETISERING AV IDEGRUNNLAGET BAK CITTASLOW OVERFØRT PÅ LEVANGER.....	7
3.2 KONKRETE FORPLIKTELSER FOR LEVANGER I CITTASLOW MED SPESIELL VEKT PÅ SENTRUM/AVLASTNINGSOMRÅDER.....	7
<b>4. ANALYSE OG VURDERINGER.....</b>	<b>8</b>
4.1 HVILKE FØLGER FÅR CITTASLOW FOR LEVANGER.....	8
4.1.1 <i>Definisjon og avgrensing av soner i sentrum.....</i>	8
4.1.2 <i>Trafikk.....</i>	8
4.1.3 <i>Reguleringsplan/estetikk i byen.....</i>	8
4.1.4 <i>Arrangement og torghandel.....</i>	9
4.1.5 <i>Bruk av sentrumsområdene.....</i>	9
4.1.6 <i>Kulturelle, historiske og miljømessige verdier.....</i>	9
4.1.7 <i>Involvering av innbyggere og organisasjoner, bevisstgjøring.....</i>	9
4.1.8 <i>Forholdet mellom bykjerne/by/ sentrum og mellom byen og omlandet/regionen.....</i>	9
4.2 FORPLIKTELSER FOR LEVANGER.....	10
4.2.1 <i>Forpliktelser overfor Cittaslow som organisasjon.....</i>	10
4.2.2 <i>Forpliktelser overfor næringsliv.....</i>	10
4.2.3 <i>Forpliktelser overfor innbyggere og lokalsamfunn.....</i>	10
4.2.4 <i>Forpliktelser overfor andre offentlige myndigheter.....</i>	10
4.2.5 <i>Forpliktelser overfor media.....</i>	10
<b>5. ANBEFALINGER.....</b>	<b>10</b>
<b>6. VEDLEGG.....</b>	<b>12</b>
6.1 HOVEDPUNKT FRA MØTE 0104:.....	12
6.1.1 <i>1.Dette er det gode liv i småbyen dette er LIVSKVALITET for oss.....</i>	12
6.1.2 <i>Hvorfor er Cittaslow så viktig for oss.....</i>	12
6.1.3 <i>.Hva skal vi gå videre med ?.....</i>	12
6.2 AVSKRIFT FRA SEMINAR 8.4.2003.....	13
6.2.1 <i>Fra flipover.....</i>	13
6.3 OPPSUMMERING FRA GRUPPEARBEIDER 29.04.2003.....	14

## Sammendrag- anbefalinger

Materialisering av idegrunnlaget av det gode liv i byen Cittaslow kan forklares slik, at en skal legge til rette fysiske tiltak for at det gode liv skal få det rette rommet å utvikle seg i. Det gode liv i byen er knytta til kulturelle, sosiale, historiske og miljømessige verdier og eksempel på de nødvendige fysiske tiltak er trafikk, regulering, kommunale vedtak etc.

I den fasen vi er i nå og med gruppas mandat, vil en naturlig fokusere sterkest på de harde, fysiske sakene, i fortsettelse av prosjektet vil de myke sakene om forhold mellom folk komme mer i fokus om vi greier de harde saken godt nok.

Politisk og administrativ konsekvent holdning til utvikling i byen er en suksessfaktor for det omdømme Cittaslow vil få, både for egne innbyggere og for verden utafor, som allerede har forventninger til oss.

Cittaslow er innbyggernes prosjekt, det er svært viktig at alle i Levanger Kommune fåret sterkt eierforhold til det, og kan bidra til utviklinga.

De viktigste premisser for andre delprosjekt.

Fysiske tiltak:

- Trafikkregulering i bykjernen
  - *Trafikken i bykjernen må reguleres, eks. gågate, miljøgate.*
  - *Funksjonelle gå og sykkelveger, god kollektivtrafikk*
- Byens særpreg, føringer på estetikk, arkitektur ved nybygg
  - *Strengere regler som sikrer videreføring av byens særpreg*
  - *I heile sentrum skal nye bygninger assosieres med byen Levanger*
  - *Ikke bolig på gateplan i bykjernen*
- Grønnstruktur----*Videreutvikle og sikre grønn struktur i bykjernen og tilgang til grønne områder rundt bykjernen.*
- Definisjoner i sentrum, bykjerne, sentrum.----*Kart er vedlagt, bykjernen er arrangementsdelen av byen*

Arrangement/profilering

- *Bykjernen som arrangementsarena----Vurder hvordan kan dette videreutvikles.*
- *Mediestrategi----Vurder om Cittaslow i Levanger trenger helhetlig mediestrategi?*
- *Informasjon om historiske og kulturelle verdier---Vurder oppstart av prosjekt, eksterne midler, om dette.*

Lokale mat og handtverkstradisjoner

- *Torget som handelsarena----Utvikle toget som arena for handel med mat, fisk, handtverk.*

Ungdom og arena

- *Prioritere generasjonsmøteplasser*
- *Bykjernen som aktivitetsplass*

Andre viktige føringer som ikke er knytta direkte til undergrupper:

- *Strategi for involvering av innbyggerne*
- *Prosjekt for merking og informasjon om historiske, kulturelle og miljømessige verdier.*
- *Strategi for gjestfrihet.*

# 1. Bakgrunn, mål og mandat

## 1.1 Bakgrunn

Kommunestyret behandlet forstudien for Cittaslowprosjektet i møte 16.10.02, sak nr. 50/02. Følgende vedtak ble her fattet:

*Kommunestyret slutter seg til konklusjonene i forstudierapporten for Cittaslow-prosjektet. Levanger kommune søker om medlemskap i Cittaslow-bevegelsen.*

## 1.2 Mål for totalprosjektet

*Cittaslow-prosjektet videreføres gjennom et forprosjekt i tråd med PLP-metodikken og i tråd med konklusjonen i forstudierapporten..*

Følgende forslag til mandat for det videre arbeid (forprosjektet) ble vedtatt ved behandling av forstudiet (del av forstudiet):

- a) *Lage en prosjektplan som viser hvordan prosjektet vil løse oppgaven/mandat.*
- b) *Utarbeide en formell søknad om medlemskap i cittaslow-bevegelsen.*
- c) *I samarbeid med bevegelsen utarbeide målsettinger for Levanger som både bygger på Cittaslow-kriteriene fra Italia og som kan danne norm for et nordisk nettverk.*
- d) *Velge ut samarbeidskommuner i Norden og etablere et nordisk nettverk.*
- e) *Sammen med bevegelsen og det nordiske nettverk utarbeide en nordisk modell for Cittaslow.*
- f) *Forslag til nordisk navn for Cittaslow.*
- g) *Skape involvering og eierskap til prosjektet lokalt ved å arbeide aktivt opp mot*
  - *innbyggere*
  - *næringsliv*
  - *lag og foreninger*
- h) *Ta initiativ til fysiske tiltak som synliggjør arbeidet med Cittaslow, eks. stenging av gater for trafikk og bruk avTorget.*
- i) *Følge opp søknadene om prosjektstøtte fra Miljøverndepartementet og Nordisk Ministerråd.*

## 1.3 Mål for forprosjektfasen

Hovedgrepet er å bringe begrepet ”livskvalitet” inn i dette delprosjektet. Dette vil da danne grunnlaget for å avklare hvilke elementer og fysiske rammer som er viktig for opplevelse av ”det ”gode liv i byen”. Dette prosjektet vil danne grunnlaget for arbeidet i andre delprosjekter; Fysiske tiltak, Arrangement – profilering, Ungdom – arenaer.

PUK har i forbindelse med behandlingen av reguleringsplanen for Lidl-etableringen, bedt administrasjonen se nærmere på avgrensningen av sentrumsområdet og avlastningsområde. Innhold i disse områdene bør sees i sammenheng med de aktiviteter vi ønsker skal være i sentrum for å skape ”liv og røre”/aktiviteter.

Prosjektet bør kjøres med 3-4 arbeidsseminarer med en oppsummering etter hvert av disse. Ekstern bistand er nødvendig for å få fokus på ”livskvalitet” og hvilke elementer som må være til stede for at innbyggerne skal oppleve ”det gode liv i byen”. Fylkeskommunen har gitt signaler om finansielt tilskudd til ekstern foredragsholdere i forbindelse med arbeidsseminarene. Dette forutsetter at dette arbeidet blir åpent for representanter fra de andre større kommunene i fylket.

På arbeidsseminarene bør sentrale politikere og sentrale næringslivsfolk i Levanger delta.

Prosjektleder i dette prosjektet bør først og fremst være i stand til å drive prosessene under og mellom arbeidsseminarene

## 1.4 Mandat for dette forprosjektet

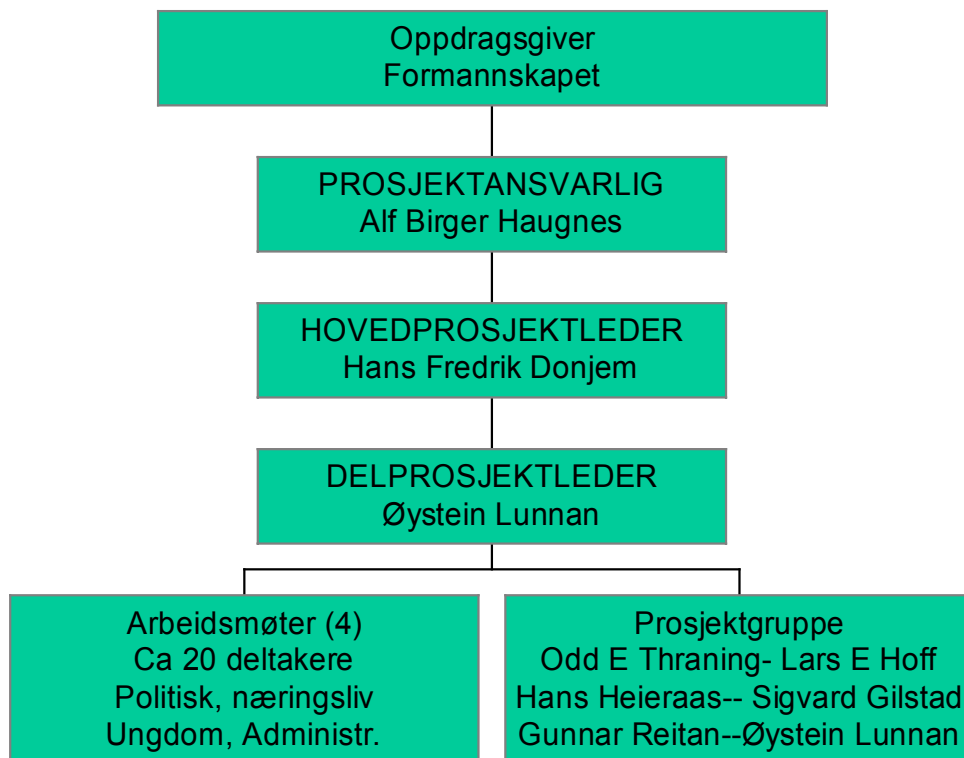
Utkast til mandat for delprosjektet strategisk plan – *fra idegrunnlag til forpliktelse* --- i Cittaslow

<b>Mandat:</b>	<p>Delprosjektet skal konkretisere idegrunnlaget for prosjektet, vise hvilke følger det får for Levanger kommune og drøfte hvilke forpliktelser dette fører til.</p> <p>Prosjektet skal spesielt fokusere på:</p> <ol style="list-style-type: none"> <li>1. Lage en prosjektplan .</li> <li>2. Lage en konkretisering av idegrunnlaget bak Cittaslow (Livskvalitet, det gode liv i byen), og overføre denne til Levanger.</li> <li>3. Drøfte gjennom konkrete eksempel hvilke følger dette får for Levanger.</li> <li>4. Gi en midtveisrapport på bakgrunn av de punkt 2 og 3 som støttet til andre delprosjekt.</li> <li>5. Sette opp en oversikt over hvilke områder Levanger kommune forplikter seg på ved å gå inn i Cittaslow og konkret drøfte innholdet i disse forpliktelsene. Drøft spesielt definisjon av og funksjon til sentrumsområder og avlastningsområder.</li> <li>6. Presentere resultatene i et oversiktlig strateginotat..</li> </ol>
<b>Spesielle premisser</b>	<ol style="list-style-type: none"> <li>a. Prosjektet er premissleverandør for de andre gruppene.</li> <li>b. Totalprosjektet er derfor avhengig av at tidsplanen holder for å få framdrift i andre grupper.</li> <li>c. Eksterne innledere på seminarene for å få faglige innspill.</li> </ol>
<b>Spesielle krav til organisering</b>	<ol style="list-style-type: none"> <li>d. Arbeidsformen skal være arbeidsseminar der prosjektgruppa drar sammen etter møtene.</li> <li>e. Arbeidsseminarene skal ha brei politisk representasjon fra Levanger i tillegg til repr. fra andre kommuner og repr fra lokalt næringsliv. <ul style="list-style-type: none"> <li>• Liten prosjektgruppe som sørger for framdrift og skriving.</li> </ul> </li> </ol> <p>Hovedkonklusjoner drøftes underveis med prosjektansvarlig</p>
<b>Frist:</b>	<p>Foreløpig resultat klart til 250203  Sluttrapport klar innen 010403</p>
<b>Ressurser:</b>	<p>Deltakerne dekker selv sine utgifter til møter. Andre utgifter tas opp med prosjektansvarlig.</p>

## 2. Gjennomføring

### 2.1 Organisering av prosjektet

Prosjektet har vært organisert slik: (hentes fra prosjektplan)



### 2.2 Delprosjektets milepæler

Når	Milepæl	Ansvarlig
010403	1.arbeidsmøte	Ø Lunnan
080403	2.arbeidsmøte	Ø Lunnan
290403	3.arbeidsmøte	Ø Lunnan
080503	4.arbeidsmøte	Ø Lunnan
270503	Møte for ferdigstillelse av rapport	Ø Lunnan

### 2.3 Evaluering av arbeidet i delprosjektet

Arbeidet har vært gjennomført med 4 arbeidsmøter, hovedsakelig etter world cafe-metoden. Det har vært litt varierende oppmøte, men i regelen mellom 15 og 20 fram møtte. Nord-Trøndelagsforskning ved Roald Lysø har vært engasjert som prosessleder. Råmaterialet fra møtene er vedlagt under pkt 6 i rapporten.

Arbeidet kom i gang seinere enn forutsatt og har tatt noe lengre tid enn forutsatt. Det skyldes delvis underestimert kompleksitet i arbeidet, delvis at tidspresset generelt er stort. Metoden vi har brukt var ukjent for deltakerne, men den har fungert godt, og utbyttet av møtene og framdrifta i tankegangen har fungert godt. Essensen i mandatet er tungt og

vanskelig, og vi har trengt tid for å kunne bevege oss fra luftige tanker om Cittaslow til hva det egentlig betyr for oss og hva vi forplikter oss til.

Prosjektet har ikke lyktes godt nok med å få næringsliv og politikere til å skape en felles forståelse av hva Cittaslow betyr og hva det forplikter oss til, men har starta en prosess i den retning.

### **3. Situasjonsbeskrivelse, informasjons- og datagrunnlag**

De fire arbeidsmøtene med de to eksterne innleiderne er grunnlaget for det videre arbeidet, og det er konklusjoner herfra som i bearbeida form kommer fram.

#### **3.1 Konkretisering av idegrunnlaget bak Cittaslow overført på Levanger.**

Dette var tema for de første to arbeidsmøtene, og hovedkonklusjonen er at dette handler om ”myke” verdier som skal være godt forankra hos innbyggerne. De ”harde” verdiene oppfattes som nødvendig forutsetning, men ikke som det vesentligste i grunnlaget for Cittaslow.

Med ”myke” verdier menes her kulturelle, sosiale, historiske og miljømessige verdier og arrangement/profilering, mens en med ”harde” verdier mener trafikk, regulering, kommunale vedtak etc.

Vi sjøl og verden omkring oppfatter Levanger til å ha stort potensial til å utvikle de verdier en er ute etter i Cittaslow. Denne oppfatninga er for mange grunnfesta i de åpenbare ”harde” verdier som er knytta til Levanger som sted.

*Trehusbyen, beliggenhet med Levangersundet, elva, parkene og omlandet med fjorden, Innherreds kulturlandskap med fjellet bak er Levangers ”harde” verdier som knyttes til Cittaslow*

*Historia, Levangermartnan, fiske i sundet, kafeene, parkdraget, organisasjonslivet, landskap, gjestfrihet, fauna , oppfattes som viktige ”myke” verdier.*

*Utvikling av kulturell, historisk og miljømessig bevissthet, kunnskap og utvikling mot et trygt og godt sosialt fungerende samfunn oppfattes som viktige element i Cittaslow.*

Slik er det et innebygd paradoks her, som kan formuleres slik:

*Levanger har fortrinn som Cittaslow-by fordi bykjernen har spesielle kvaliteter som passer i Cittaslow-tenking, samtidig som det viktigste i idegrunnlaget er knytta til innbyggernes tenking, aktiviteter, handlinger og oppfatninger.*

Forståelse av dette paradokset er en helt nødvendig forutsetning for konkretisering av idegrunnlaget, og rapporten kommer nærmere tilbake til dette under analyse og drøfting.

#### **3.2 Konkrete forpliktelser for Levanger i Cittaslow med spesiell vekt på sentrum/avlastningsområder.**

I arbeidsmøtene har en tenkt seg fire aktører som påvirker et lokalsamfunn og utviklinga av dette; Kommunen ----- Næringslivet----- Innbyggerne----- Organisasjonene. Disse aktørene har gjensidig påvirkning og opererer i et samspill der alt påvirker alt. I en så tidlig fase og ut fra mandatet til gruppa har forpliktelsene til kommunen vært i fokus.

Levanger Kommune har definert sentrum fra Moan til Røstad, definert på kart med grenser. Videre er det en reguleringsplan for Levanger sentrum og en kommunedelplan for Levanger

sentrum som i dag regulerer området. Spørsmålet om Cittaslow gir føringer og forpliktelser som enten endrer dette eller konkretiserer dette nærmere, har vært drøfta i arbeidsmøtene.

Det er prøvd lagt vekt på funksjoner, estetikk og trafikk, hvilke funksjoner som hører til i ulike områder av sentrum, hvordan vi viderefører særpreget til Levanger og hvordan en påvirker og regulerer trafikken for å oppnå at trafikken ikke får førsteprioritet i byen.

Sjøl om Levanger er i en tidlig fase i Cittaslow, er det stor interesse for saken utenfor kommunen. Medier, andre kommuner og flere fagmiljø har vist stor interesse allerede, og det er skapt forventninger til hvordan Levanger både kan gå inn i Cittaslow. Det er i seg sjøl ei forpliktelse Levanger har tatt på seg, andre forventer noe av oss.

## **4. Analyse og vurderinger**

### **4.1 Hvilke følger får Cittaslow for Levanger.**

Dette punktet blir en videreføring av punkt 3.1 i rapporten. Da må paradokset nevnt der, videreføres og analyseres.

Arbeidsmøtene kom etter hvert fram til at sjøl om det som skjer hos andre aktører enn kommunen er viktigst for Cittaslow, er det motsatt i den første fasen. Kommunen som organisasjon må gå først og både definere sine oppgaver tydelig og konkret og være initiativtager over andre aktører. De viktigste punkt som er drøfta, er satt opp her.

#### **4.1.1 Definisjon og avgrensing av soner i sentrum.**

For å sette begrep på hva vi mener om de ulike områdene, ble det på arbeidsmøtene diskutert å bruke 3 begrep; bykjerne, byen og sentrum, bykjernen som de mest sentrale kvartalene mellom torget og stadion, er arena for arrangement, handel og opplevelse, byen er arealet mellom elva, sundet og sykehuset, der bymessig bebyggelse og funksjoner er, mens sentrum fra Moan til Røstad er arena for alle sentrumsfunksjoner. Arbeidsgruppa mener dette gir for mange begrep uten tydelig innhold og vil sløyfe "byen" i denne sammenhengen.

Arbeidsgruppa vil bruke bykjerne om arrangementsdelen og sentrum om alt anna areal fra Røstad til Moan. Gruppa vil ha med Røstad inn i sentrum, sjøl om reguleringsplana der har sterkere føringer på offentlig og høyskolerelatert virksomhet. Vedlagt kartviser avgrensinger.

#### **4.1.2 Trafikk**

Levanger som by er prega av avlasting/handelsområder på to sider og innkjøring fra boligområder langs to andre akser. Dette tilsier stor gjennomkjøring. I hovedsak må det være slik, det fins ikke alternativ som bilfri by etc. Samtidig er det behov for å regulere trafikk slik at bykjernen ikke fungerer bare på bilens premisser, men at handel og aktiviteter relatert til det gode liv i byen prioriteres. Gruppa vil sende et klart signal til delgruppe fysiske tiltak om at en ønsker regulering av trafikk i bykjernen, men vil at fysiske tiltak skal drøfte hvordan og i hvilket omfang. Aktuelle tiltak er gågate, miljøgate, lørdagsstenging etc.

Tilrettelegging for gående, syklende og kollektivtrafikk blir andre naturlige prioriteringer i samme retning.

#### **4.1.3 Reguleringsplan/estetikk i byen**

Levanger framstår som sterkt prega av trehus bygd etter brannen i 1897, med innslag av bygninger fra 1960 og 70-tall. Dette er en av kjennetegna til byen Levanger og merkevaren



Levanger. Det må komme sterkere føringer om hva som kan tillates av nybygg og restaureringer i byen slik at dette særpreget videreføres og forutsetningene blir forutsigbare for byggherrer. Grappa fysiske tiltak kan konkretisere dette i krav til fasader, etasjer, dekor, etc.

Arbeidsmøtene har videre vært tydelige på ei føring om at i bykjernen skal det ikke være bolig på gateplan.

#### ***4.1.4 Arrangement og torghandel.***

Arrangement og torghandel er viktige element i det gode liv i byen. Arbeidsmøtene har videre tatt opp at bykjernen er arena for arrangement og torget er arena for torghandel med mat. Her peker møtene på at det er viktig med bredde i varespekter, og spesielt lokal fisk saknes i dagens torghandel.

#### ***4.1.5 Bruk av sentrumsområdene.***

Den ideelle målsettinga ved tilrettelegging i sentrumsområdene er å prioritere slik at sentrumsområdene og bykjernen gjensidig støtter hver andre og ikke konkurrerer på bekostning av hver andre. Det er også ideelt å legge til rette slik at det virker naturlig med felles profilering,

Virkemidla er i denne sammenheng kommunen som reguleringsmyndighet, kommunen som eier av areal gjennom Levanger Næringssselskap og felles forståelse gjennom holdningsskapende arbeid.

Arbeidsmøtene har ikke konkludert sterkt og entydig på disse felte. Likevel er det enkelte punkt som kan tas fram.

- Estetikken på bygninger i sentrumsområdet bør skape assosiasjoner til trehusbyen Levanger.
- Havneområdet er på lang sikt den naturlige utviklingsretningen for bykjernen. Dette får følger for hvordan vi prioriterer på Havneområdet nå.

#### ***4.1.6 Kulturelle, historiske og miljømessige verdier.***

Dokumentasjon og tilrettelegging/synliggjøring av disse verdier er viktige for bygging av felles identitet blant innbyggerne og som informasjon til gjester. Arbeidsmøtene konkluderer med at det bør startes et eget prosjekt på dette og at det bør søkes ekstern delfinansiering av det.

#### ***4.1.7 Involvering av innbyggere og organisasjoner, bevisstgjøring.***

Hvorvidt en lykkes med dette, er på mange måter kjernepunktet i heile Cittaslow-prosjektet. På ulike måter har arbeidsmøtene tatt opp spørsmålet uten at det er eksplisitt nevnt i mandatet. Vår holdning til at dette er svært viktig gjør at vi likevel foreslår at arbeid med dette blir prioritert i neste fase, og at en lager en strategi for dette der målet må være å gi alle innbyggere og organisasjoner i Levanger en felles bevissthet om Cittaslow og muligheter til å bidra aktivt i arbeidet videre.

#### ***4.1.8 Forholdet mellom bykjerne/by/ sentrum og mellom byen og omlandet/regionen.***

I møtene var dette et punkt som kom opp med jevne mellomrom. Utfordringa er å skape ei utvikling der alle deler støtter hver andre, og det er viktig å få med at Cittaslow angår og er avhengig av heile kommunen. Kommunens forpliktelse blir å legge opp arbeidet slik at dette går klart fram.

## 4.2 Forpliktelser for Levanger

Det er mest oversiktlig å gruppere dette etter hvem det fører til forpliktelser overfor, og drøfte om det er en direkte følge av Cittaslow eller ikke i stedet for å gruppere etter tema.

### 4.2.1 Forpliktelser overfor Cittaslow som organisasjon

Formelt blir dette avklart i de kriterier som Cittaslow legger til grunn for søknad om medlemskap, og som nå er til justering for nordiske forhold. Konfliktområdene i forhold til gruppas mandat er trafikkregulering og arkitektur som videreføring av byens særpreg. Fysiske tiltak som grønnstruktur, gang/sykkelveger, tilgjengelighet for alle etc. anses som lite konfliktfylte. Ellers vil arbeid med holdninger, lokale tradisjoner og kunnskap være stor del av disse forpliktelsene.

### 4.2.2 Forpliktelser overfor næringsliv

Dette kan sammenfattes i forutsigbarhet, fokus, begrensinger og muligheter.

- Forutsigbarhet, det vil si politisk og administrativ konsekvens og tydelighet. Dette gir tydelige rammevilkår for næringslivet, og lik behandling av alle. Dette er den store utfordringen i utviklinga av byen.
- Fokus vil si at vi forplikter oss til å rette fokus på Cittaslow i kontakt med næringsliv og gjøre Cittaslow til et naturlig tema og et naturlig fortrinn i næringsutvikling.
- Begrensinger vil si at Cittaslow fører til ei anna utvikling enn ellers, jamfør resten av rapporten og forutsigbarhet om hva det betyr er en klar forpliktelse overfor næringslivet.
- Muligheter betyr at den endra utviklinga også betyr at en får fortrinn på mange felt som kan gi konkurransefortrinn og at en må være ofensiv og nytte disse best mulig. Bruk av lokale tradisjoner i mat og handtverk er en viktig del av særpreget, satsing på lokalt salg av produkter ei anna side av samme sak.

### 4.2.3 Forpliktelser overfor innbyggere og lokalsamfunn

Informasjon, involvering og tilgjengelighet er stikkorda her. Cittaslow er innbyggernes prosjekt, ikke kommunens, og det er utgangspunktet. Da må åpenhet og informasjon i alle ledd gjennomføres. I tillegg må lokalsamfunnet aktiviseres, dels for å synliggjøre dagens aktivitet, dels for å skape ny aktivitet. Nettbaserte løsninger skal brukes der det er mulig. Det å skape forståelse for dette og gjennomføre det er kjernepunktet i heile prosjektet.

### 4.2.4 Forpliktelser overfor andre offentlige myndigheter

Skape forståelse for at Levanger som samfunn kan og skal velge andre løsninger enn andre steder som en følge av Cittaslow . Samtidig vil andre myndigheter forvente ei utvikling i Levanger som er prega av Cittaslow, og det er viktig at Levanger er bevisst på dette.

### 4.2.5 Forpliktelser overfor media

Cittaslow forplikter i forhold til å ha en gjennomført mediestrategi, tåle et trykk fra media og bruke det positivt til å fremme tanker om bevegelsen. Media vil også ha store og ofte urealistiske forventninger til utviklinga i Levanger, og det å skape et realistisk bilde av Levanger som Cittaslow er en viktig forpliktelse for Levanger.

## 5. Anbefalinger

Materialisering av idegrunnlaget av det gode liv i byen Cittaslow kan forklares slik, at en skal legge til rette fysiske tiltak for at det gode liv skal få det rette rommet å utvikle seg i.

I den fasen vi er i nå og med gruppas mandat, vil en naturlig fokusere sterkest på de harde, fysiske sakene, i fortsettelse av prosjektet vil de myke sakene om forhold mellom folk komme mer i fokus om vi greier de harde saken godt nok.

Cittaslow er innbyggernes prosjekt, det er svært viktig at alle i Levanger Kommune fåret sterkt eierforhold til det, og kan bidra til utviklinga.

Premisser for andre delprosjekt.

Fysiske tiltak:

- Trafikkregulering i bykjernen
  - *Trafikken i bykjernen må reguleres, eks. gågate, miljøgate.*
  - *Funksjonelle gå og sykkelveger, god kollektivtrafikk*
- Byens særpreg, føringer på estetikk, arkitektur ved nybygg
  - *Strengere regler som sikrer videreføring av byens særpreg*
  - *I heile sentrum skal nye bygninger assosieres med Levanger*
  - *Ikke bolig på gateplan i bykjernen*
- Grønnstruktur
  - *Videreutvikle og sikre grønn struktur i bykjernen og tilgang til grønne områder rundt bykjernen.*
- Definisjoner i sentrum, bykjerne, sentrum.
  - *Kart er vedlagt, bykjernen er arrangementsdelen av byen*

Arrangement/profilering

- Bykjernen som arrangementsarena
  - *Vurder hvordan kan dette videreutvikles.*
- Mediestrategi
  - *Vurder om Cittaslow i Levanger trenger helhetlig mediestrategi?*
- Informasjon om historiske og kulturelle verdier
  - *Vurder oppstart av prosjekt, eksterne midler, om dette.*

Lokale mat og handtverkstradisjoner

- Torget som handelsarena
  - *Utvikle toget som arena for handel med mat, fisk, handtverk.*
- Lokale tradisjoner som kjernepunkt i Cittaslow
- Heile kommunen som arena

Ungdom og arena

- Prioritere generasjonsmøteplasser
- Bykjernen som aktivitetsplass
- Byens særpreg som utgangspunkt for ungdomskultur

Andre viktige føringer som ikke er knytta direkte til undergrupper:

- Strategi for involvering av innbyggerne
- Prosjekt for merking og informasjon om historiske, kulturelle og miljømessige verdier.
- Strategi for gjestfrihet.

Levanger ..... / ..... 2003

.....  
Prosjektleder

## 6. Vedlegg

### 6.1 Hovedpunkt fra møte 0104:

#### 6.1.1 1. Dette er det gode liv i småbyen dette er LIVSKVALITET for oss.

- Treffe folk – møteplass
- Trafikk – begrense
- Sundet – beplantning
- 1,5 t lunsj
- Gågate
- Byens historie – formidling
- Oppleve Levangers kvaliteter
- 
- Image – unik beliggenhet
- Allbrukshus Fenka
- 
- Miljø Bykultur
- Bruk byen
- Grønne lunger

#### 6.1.2 Hvorfor er Cittaslow så viktig for oss

- oss----- de andre
- Generasjoner må møtes – ”Rullatorghettoen”
- Verdisyn -.—nytte egne kvaliteter
- Ungdom
- Flergenerasjonsprosjekt
- Overbevisning, forankring, filosofi fører til Handlinger i Levanger, ta vare på særpreget
- Internasjonalt nettverk, Kunnskapsutveksling, ideskaping
- Turisme
- Fyrtårn, merkevarebygging
  - Kvalitet
  - det gode liv
  - bondensmarked
  - NB Bevisstgjør oss selv
- Dyp identitet innad -- Godt synlig utad
- MARKEDSPASSER

- trekant kommune, nær.liv., innb

#### 6.1.3 Hva skal vi gå videre med ?

- Hva er sentrum
- Gågate
- Møteplasser
- Torget – torghandel
- Forskjønning – strakstiltak
- Trafikkforhold
- Samhandling
  - Hvordan
  - Kjerneverdier
- Opplevelsen Levanger
  - Historie
  - Kjennetegn
  - Presentasjon
  - Mellommenneskelige tiltak
- Bibliotekets rolle, møteplass, kompetanse

## 6.2 AVSKRIFT FRA SEMINAR 8.4.2003

### FRA IDEGRUNNLAG TIL FORPLIKTELSE

#### 6.2.1 Fra flipover

#### BOLYST, BOGLEDE, LIVSKVALITET

##### Levangers kvaliteter

- For mennesker i Levanger
- For mennesker som kommer til Levanger

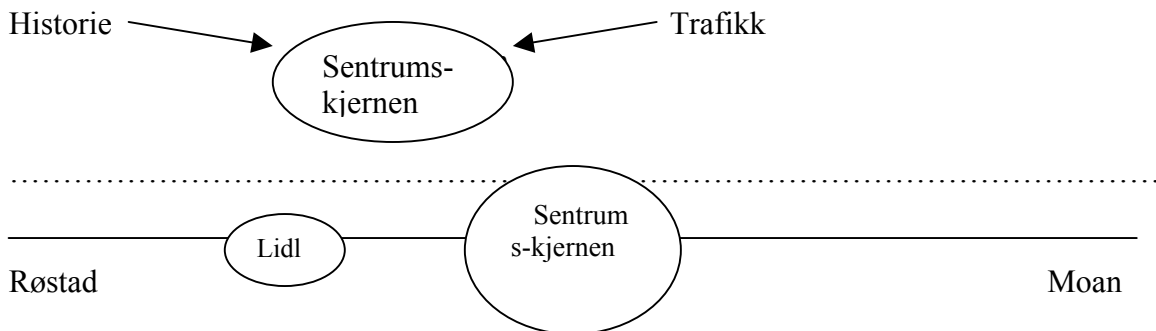
#### UTVIKLING

##### Forpliktende samhandling

- Kommunen
- Næringsliv
- Befolkning

#### SENTRUM

- Hva er sentrum
- Hva forstår vi med sentrum
- Innafor, utafor
- Funksjoner
- Attraktive
  - Butikker
  - Kafeer
  - Restauranter



##### Funksjoner

- Hva
- Hvor

##### Sentrumsrolle for mennesket

Det enkle

Det folkelige

.....

### 6.3 Oppsummering fra gruppearbeider 29.04.2003

I tillegg til dette er det oppsummeringer fra tidlige gruppearbeider.

<p><b>Bykjernen:</b>  <b>Positive forhold som virker styrkende på utviklingen</b></p> <p><b>Fysiske forhold</b>          Gågate          Glassoverbygg i Kirkegata          Utvikling av elv/jernbaneområdet          Gang/sykkelvegnett</p> <p><b>Tjenester/Service</b>          Off. Kontorer          Bibliotek, "søndagsåpent"</p> <p><b>Handel</b>          "Oskars"          Torghandel          Butikker gateplan          Spesialforretninger          Kunst, kultur (glass, hatter)          Restauranter          Kafeer          Hotell/kafé          Større varetilbud          Ens åpningstid</p> <p><b>Miljø, bolyst</b>          Kultur          Museumsbrygga          Uteaktiviteter og bykultur          Folk må bo i sentrum          Flere arbeidsplasser          Islegge nedre park          Aktiviteter barn</p>	<p><b>Negative forhold som svekker utviklingen</b></p> <p><b>Fysiske forhold</b>          Trafikk gjennom byen          Tungtransport          Virksomheter som krever mye parkering          Boliger for enhver pris          Dårlig teknisk standard på gatenett          Uklar grense for sentrum</p> <p><b>Tjenester/Service</b>          Festiviteten. Utleiepriser</p> <p><b>Handel</b>          Lidl          Lite vareutvalg</p> <p><b>Miljø, bolyst</b>          Støy og støv          Trafikkfare</p>
---	---

<p><b>Sentrum:</b>  <b>Positive forhold som virker styrkende på utviklingen</b></p> <p><b>Fysiske forhold</b>          Parkering          Sjeteen          Badestrand</p> <p><b>Tjenester/Service</b>          Badeland          Islegging/Ishockey          Moan fritidspark          Bowling          Velodrom          HINT          Moanområdet</p> <ul style="list-style-type: none"> <li>• Forretning</li> <li>• Camp</li> <li>• Bowling</li> <li>• Kunstgras</li> <li>• LFK, LHK</li> </ul> <p>Sykehuset          Pirsenter med kongresshotell</p> <p><b>Handel</b>          Lidl (eks på varesenter i sentrum)          Kultur          (Bingen)          Positiv til nyetablering (LIDL)</p> <p><b>Miljø, bolyst</b>          Utvikling av Campus rundt HINT          Utnytte kulturelt mangfold          Gang/sykkelvegnett          Større varetilbud          Ens åpningstid          Flere arbeidsplasser          Idrettshall, svømmehall          Moanområdet          Ny bruk av stadion</p>	<p><b>Negative forhold som virker hemmende på utviklingen</b></p> <p><b>Fysiske forhold</b>          Bygninger ikke tilpassa CittaSlow-bevegelsen          Parkering lett og gratis, bedre enn bykjernen          Uklar grense for sentrum</p> <p><b>Tjenester/Service</b>          Politisk passivitet          Moan positiv, men ødelegger noe for handel i sentrum</p> <p><b>Handel</b>          Konkurrerende bygdesentra          Lidl          Lite vareutvalg</p> <p><b>Miljø, bolyst</b>          Trafikkfare</p>
--	---

<p><b>Region</b>  <b>Positive forhold som virker styrkende på utviklingen</b></p> <p><b>Fysiske forhold</b>  Ytterøy  Levangerelva</p> <p><b>Tjenester/Service</b>  Aktiv skilting på E-6  Levanger som maritim møteplass  Skallstuggu</p> <p><b>Handel</b>  Fabrikkutsal  Whisky  Gårdsbutikker  Kultur  Gårdsmat  Håndverk  Whisky  Utmarksnæring  Sørholt  Aktivt landbruk  Mer industri (gasskraft)  Containerhavn  Lynum</p> <p><b>Miljø, bolyst</b>  Jakt, rekreasjon  Torsbustaden  Skallstuggu  Politisk samhold og forpliktelse</p>	<p><b>Negative forhold som virker hemmende på utviklingen</b></p> <p><b>Fysiske forhold</b>  Pirbadet</p> <p><b>Tjenester/Service</b>  Attraktive sentrum andre steder</p> <p><b>Handel</b>  Handelslekkasje  (Vi mangler noen forretninger i Levanger (herreklær, musikk, bil??, barneklær)  Lite vareutvalg</p> <p><b>Miljø, bolyst</b>  Politisk splid</p>
--	---